



- 7 Preparatiu contra el foc i mesures d'estalvi per la sequera.
- 8 Baixen els residus i creix el reciclatge fins al 56,60%.
- 11 Les estades musicals s'avancen del 25 al 30 de juny.



El poble parla

ERC+SxA torna a guanyar les eleccions però perd la majoria absoluta en una convocatòria marcada per l'abstenció.

SUMARI

3

En portada

▸ El poble vota.

4·5·6

▸ Valoració dels resultats de les diferents candidatures.

7

▸ Preparatiu contra el foc.
▸ Estat d'excepcionalitat per sequera.
▸ Mosquit tigre.

8

▸ Baixen els residus i creix el reciclatge.
▸ Més expedicions a la línia e19.

9

▸ En marxa un nou estudi de la gent gran del poble.
▸ Bona valoració de la primera experiència de pressupostos participatius.

10

▸ El Ple aprova el primer Pla d'Educació.
▸ La Policia reprèn les classes d'educació viària a les escoles.

11

▸ Músics en Residència, del 25 al 30 de juny.
▸ Concert d'Elena Gadel i Marta Robles als Jardins de Cal Marquès.

12

▸ La Fil·loxera s'avança i arriba del 7 al 15 de juliol.
▸ Sant Joan a la Riera Principal.

13

Acords del Ple Municipal Ull amb els petards!

14

Serveis i telèfons d'interès

15

Agenda d'activitats

Eleccions a Alella



L'alcalde,
Marc
Almendro Campillo

El passat diumenge 28 es van celebrar eleccions municipals. Com a novetat, el poble d'Alella va elegir per primera vegada a 17 electes, enlloc de 13, que són les que conformaran l'Ajuntament del mandat 2023-2027.

Tanmateix, la gran notícia és la caiguda de la participació 15 punts per sota de les darreres municipals. Això són quasi 1.000 alellencs i alellenques menys anant a votar.

Aquesta dada no és gens bona i ens ha de preocupar a tots i totes. Més tenint en compte el que sempre es diu que la política municipal és la més propera a les persones.

Les eleccions són el mecanisme més important a través del qual participar de la societat en la què vivim, més encara en unes eleccions local. Les baixes participacions distorsionen els resultats i allunyen encara més les institucions de la ciutadania. Tenim un problema com a societat quan no estem sent capaços de traslladar aquesta importància a la ciutadania. Caldrà reflexionar-hi.

Com Alcalde d'Alella vull agrair la feina als 4 electes que el proper dia 17 de juny deixaran de ser el seu càrrec: en Josep Bardés, en Joan Pugibet, en Mark Ullod i na Teresa Vilaró. Gràcies per la vostra dedicació al poble i per tota la feina feta per bé dels alellencs i els alellenques.

Així mateix, voldria també felicitar i desitjar tota la sort i encerts als nous regidors i regidores: en Moha El Gaadaoui, n'Anna Fernández, na Gemma Grau, na Montserrat Gismero, na Glòria Monné, na Sandra Sarrahima, na Carmen Torres i n'Òscar Zàbia.

El proper dia 17 de juny es constituirà el nou Ajuntament, format per 10 dones i 7 homes, i s'iniciarà el nou mandat 2023-2027. Esperem i desitgem que aquesta sigui una etapa en la que el poble continuï millorant.

Per acabar aquesta editorial, voldria convidar-vos a gaudir d'aquestes setmanes que venen carregades d'activitat. Encestem quasi l'estiu amb la Festa de la Gent Gran, el concert als Jardins de Cal Marquès, les festes de finals de cursos, la Renvetlla de Sant Joan i els Músics en Residència, entre d'altres.

Fem poble entre tots i totes, gaudim d'Alella.



AJUNTAMENT D'ALELLA

Feu-nos arribar els vostres dubtes o suggeriments a alella.comunicacio@alella.cat, consulteu www.alella.cat i alellAPP i seguïu-nos a facebook, twitter, instagram i youtube.

Exemplars i distribució gratuïts a tota la població.

EDICIÓ I COORDINACIÓ:

Regidoria de Comunicació de l'Ajuntament d'Alella
D.L. B-17963-84

ERC guanya sense majoria absoluta

ERC+SxA es manté com a la llista més votada, Per Alella Junts i AP-PSC doblen representació, el PP torna al plenari i s'estrena Primàries Alella en unes eleccions marcades per la baixada històrica de la participació.

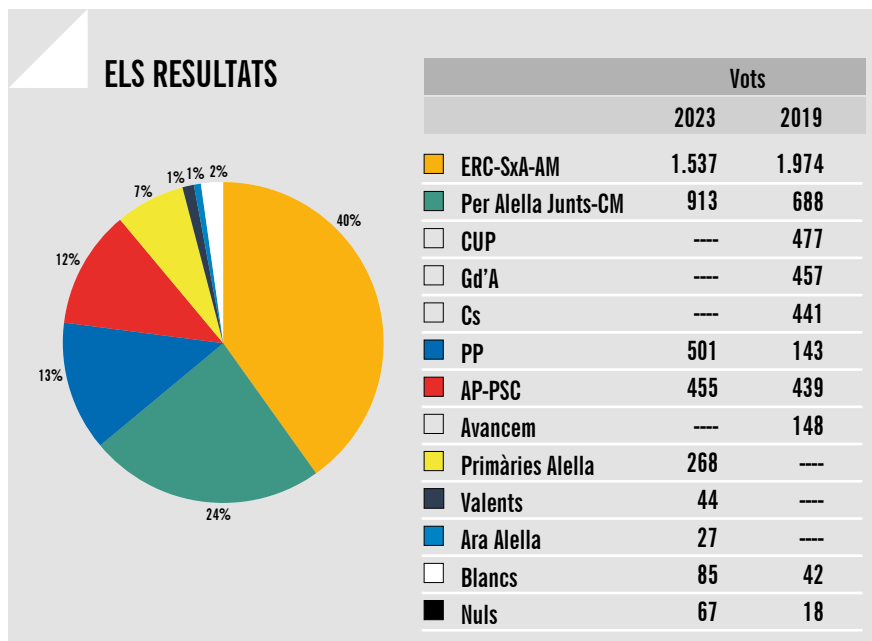


ERC+SxA ha tornat a guanyar les Eleccions Municipals celebrades el 28 de maig, però no ha pogut mantenir la majoria absoluta, perquè s'ha quedat amb 8 representants. Amb un edil més que a la darrera convocatòria, l'augment de 13 a 17 càrrecs electes per haver superat els 10.000 habitants, situa en 9 regidors i regidores la majoria absoluta. La llista encapçalada per segona vegada per Marc Almendro ha obtingut el 40,13% dels vots, un percentatge molt similar al de fa quatre anys, tot i perdre més 400 vots. És la sisena vegada que ERC guanya Alella les eleccions des que va arribar al govern municipal l'any 2003.

Per Alella Junts-CM, encapçalada per segon cop per Esteve Garcia-Ossorio, es manté en la segona posició i millora els seus resultats, passant de 2 a 4 representants amb un 23,84% dels vots. Aquest resultat permetrà la tornada al plenari de l'exregidora d'ERC Ana Fernández, número 4 de la llista.

El Partit Popular, amb Maria Carmen Torres i José Antoni Bernal (exregidor de Cs) al capdavant, recupera la representació municipal que va perdre el 2019 i torna a entrar en el plenari amb 2 representants, després d'aconseguir el suport del 13,08% dels votants.

Molt a prop del PP s'ha quedat la llista d'Alella Primer-PSC que dobla la seva presència al Consistori, passant d'1 a 2 edils, amb un 11,88% dels vots, tot i aconseguir només 16 vots més que a les passades eleccions.



En el proper mandat s'estrena un nou grup municipal, Primàries Alella, que entra a l'Ajuntament amb un representant a l'haver assolit el 7% dels vots. Les altres 2 candidatures que concorriren en aquestes eleccions, Valents i Ara Alella, s'han quedat fora amb l'1,15% i el 0,7% dels vots, respectivament.

Baixada històrica de la participació

La participació en aquestes eleccions ha estat del 52,78%, més de 13 punts per sota de la registrada a la convocatòria de 2019, que es va situar en 66,02%. De les 7.384 persones cridades a les urnes van anar a votar 3.897 i d'aquestes 85 van votar en blanc i 67 dels vots emesos van ser nuls. És la xifra més baixa de totes les registrades als onze comicis electorals celebrats des de l'any 1979.

L'acte de constitució del Consistori es farà el 17 de juny a les 12h.

Consulta del cens per a les Generals

Del 5 al 12 de juny és obert el període de consulta i reclamació de la llista provisional del cens electoral per a les Eleccions Generals del 23 de juliol.

Els 17 noms del plenari

ERC+SumemXAlella

- Marc Almendro Campillo,
- Mercè Vizern López
- Gemma Grau Huelves
- Israel Payà Todolí
- Elisabet Vilaró Gea
- Roser Ollé Llobet
- Oscar Zabia Bargues
- Sandra Serrahima Artiga

Per Alella Junts-CM

- Esteve García-Ossorio Barroso
- Natàlia Brenes Cordero
- Mohamed El Gaadaoui Moullogue
- Ana Fernández Amela

Partit Popular

- Maria Carmen Torres Cassany
- José Antoni Bernal Tejido

Alella Primer- PSC

- Cristóbal Zueras Rosales
- Montserrat Gismero Elvira

Primàries Alella

- Gloria Monné Fernández

MARC ALMENDRO



2023: 8 REGIDORS/ES - 2019: 7 REGIDORS/ES



La vostra confiança, el nostre compromís amb les persones

Alella ha votat Esquerra Republicana Sumem per Alella; el poble ha votat Marc Almendro Alcalde d'Alella. Heu estat 1.537 els alellencs i les alellencs que ens heu votat. Hem mantingut pràcticament el mateix percentatge de vots que a les anteriors eleccions.

Des del nostre col·lectiu volem agrair-vos moltíssim la vostra confiança i renovar plenament el nostre compromís amb vosaltres. Sabem la gran responsabilitat que tenim, que la vostra confiança no és gratuïta, i que caldrà continuar treballant incansablement pel nostre poble. Teniu la nostra paraula, així ho farem.

Aquesta vegada però, sense tenir majoria absoluta. Tanmateix, aquesta qüestió no ens capfica en cap cas. La nostra voluntat sempre és la de poder parlar i sumar amb altres. Així que aquest serà el nostre camí, intentar configurar un govern ampli i plural i mantenir la mà estesa per arribar a acords amb tots els grups que tinguin com objectiu Alella i la seva gent. Tot i així, des del nostre col·lectiu volem fer menció a una de les notes negatives d'aquestes eleccions a tot el país: la baixa participació. A Alella 1.000 persones i 15 punts menys que fa 4 anys. Aquest no és positiu pel conjunt de la democràcia i caldrà analitzar-lo bé. En qualsevol cas, el proper dia 17 començarà un nou mandat. El nostre grup tindrà 8 regidors i regidores i ens disposarem a treballar per a tota la ciutadania d'Alella, tal i com hem fet sempre. Promovent tot el què s'ha fet bé, revisant el què caldria fer millor i encarant els reptes que tenim al davant.

Ho hem dit durant la campanya electoral i ens ho recordarem cada dia els propers 4 anys: som servidors i servidores públiques, estem per ajudar a la gent i per fer d'Alella un poble encara millor. No som ni més ni menys que ningú, només uns veïns i veïnes que assumim la gran responsabilitat de posar-nos al capdavant de l'Ajuntament per servir al poble d'Alella. Així que comencem! Des d'aquest mateix moment, estem a la vostra disposició per qualsevol qüestió. Moltes gràcies i visca Alella!

ESTEVE GARCIA-OSSORIO



2023: 4 REGIDORS/ES - 2019: 2 REGIDORS/ES



913 Gràcies!

Moltíssimes gràcies de veritat. 913 alellencs i alellencs ens heu fet confiança i per nosaltres, per l'extens equip que conformem el projecte de Per Alella Junts, és una gran satisfacció i una gran responsabilitat poder-vos representar els propers 4 anys.

Dos eren els objectius de mínims que ens havíem fixat per aquest embat electoral. El primer era assolir un bon resultat. Per Alella Junts és un projecte jove que va néixer al 2017, just fa només 6 anys. Un projecte que ha sabut aglutinar diferents sensibilitats i visions i que al 2019 va esdevenir segona força al consistori per davant d'altres projectes molt més consolidats i amb molta més trajectòria. Doblar el nombre de regidors, augmentar en 225 vots, que significa un 32% més dels sufragis obtinguts en 2019 amb una participació 13 punts inferior, és sense cap mena de dubte un gran èxit per la nostra formació. En aquests moments representem més del 23% dels vots emesos i ens consolidem de forma clara com a segona força política del poble.

L'altre objectiu era evitar una nova majoria absoluta i hem estat part principal en la consecució d'aquesta fita. Les majories absolutes dels 2 últims mandats han demostrat que dificulten l'entesa i una manca absoluta de sensibilitat cap a les altres propostes representades al consistori.

Us hem de dir que tenim vocació de lideratge i per tant ens sentiríem molt més còmodes aplicant les nostres propostes des de govern. Veurem quines aliances es generen fins a la constitució del nou consistori, encara que nosaltres tenim molt clar que el nostre programa electoral és un contracte signat amb la ciutadania que serà respectat.

Felicitar a la resta de forces polítiques pels seus resultats. Sabem la gran dificultat que comporta portar a terme els nostres projectes. Esperem que aquests 4 anys serveixin per salvar distàncies.

I finalment gràcies infinites a totes les persones que heu participat en el projecte. Vosaltres sou els representants de l'essència de poble que estimem.

CARME TORRES CASSANY

501 Gràcies



2015: 2 REGIDORS/ES - 2019: 0 REGIDOR/A



Moltes gràcies als 501 que han depositat la seva confiança en nosaltres.

Hem fet una campanya on ens volíem donar a conèixer i els 501 d'Alella ens habeu recolzat.

Us ho agraeixo de tot cor.

Hem fet una campanya modesta, amb poc pressupost però amb molta il·lusió. El que va ser regidor pel partit de Ciutadans, Toni Bernal, es va afegir al projecte del Partit Popular, i la resta d'integrants han treballat amb molta força.

Després de tants anys sense representació a l'Ajuntament, ara gracies als 501, donarem veu als allellencs i a les allelles a l'Ajuntament. I treballarem per als 501 veïns que ens han votat i també ho farem per els que no ens han votat. Escoltarem a tots els veïns. Creiem que ALELLA MEREIX MES. I és per això impulsarem el nostre programa de seguretat a Alella per erradicar la Okupacio il·legal i garantir la seguretat al municipi; fer una auditoria de la policia local i dotar-los de més mitjans. LA policia és la única que pot assegurar la harmonia i benestar dels allellencs. Treballarem perquè hi hagi més neteja als carrers i un sosteniment de la via pública. Creiem que el turisme enològic aporta prestigi al municipi i que això alhora ha de ser un motor per al comerç i hostaleria.

Tenim presents a la nostre gent gran, que sempre están en els bons i mal moments, que han ajudat molt a les famílies en temps de crisis, i que hi tindrem una gran atenció.

Creiem en que és necessari crear vivende de lloguer accesible per la gent jove, i si entrem en govern, baixarem els impostos.

Som la tercera força més votada a Alella i som dos regidors amb representació a l'Ajuntament. Estem molt contents dels resultats, i més tenint en compte una abstenció del 12% a afegir desde el 2019. Els allellencs han parlat a les urnes i han reflectit que volen un canvi. GRACIES, ALELLA MEREIX MES.

CRISTÓBAL ZUERAS ROSALES



2023: 2 REGIDORS/ES - 2019: 1 REGIDOR



GLÒRIA MONNÉ FERNÁNDEZ

GRÀCIES



2023: 1 REGIDORA



Des de Primàries Alella volem dir als alellencs i alellenques que ens han fet confiança: GRÀCIES.

Gràcies per què no era fàcil confiar un equip independentista, feminista i clarament de poble.

Gràcies per què no era fàcil confiar en una formació de persones No polítiques, les úniques sense servituds, sense professionals de la política: NO US DEFRAUDAREM.

Som defensors del mandat de l'1 d'octubre, de la llengua i la cultura catalanes. Ho impulsarem des de l'ajuntament SENSE POR.

Les decisions del poble, les que afectin de forma essencial al territori, l'habitatge i la cohesió social, les sotmetrem a CONSULTA POPULAR i hem de ser totes i tots els que puguem opinar, decidir i canviar les coses.

Volem per les nostres filles i fills i per tots els alellencs, un poble amb millor convivència on puguem relacionar-nos, conèixer-nos, trobar-nos i compartir.

L'1 d'octubre varem aprendre que no necessitem que ningú ens tuteli, que per assolir la independència i una democràcia plena, hem de ser una societat participativa.

Les persones tenim el poder i el sistema ens ha de donar les eines per expressar i du a terme la voluntat popular.

Votar ens va fer lliures i només votant ho tornarem a ser.

L'Ajuntament informa: s'ha demanat la valoració a les set formacions presentades a les Eleccions Municipals però ni Valents ni Ara Alella han enviat els seus escrits.

En guàrdia contra el foc en un estiu crític



Davant la situació de sequera i la previsió d'una campanya d'estiu complicada pel risc d'incendis forestals, l'Ajuntament ha avançant enguany els El mes de maig van quedar enllestides es feines de tractament de la vegetació a les franges perimetrals de prevenció d'incendis forestals dels barris de muntanya: Can Magarola, Font de Cera, Alella Parc, Mas Coll, Can Comulada i Nova

Alella. Els treballs han estat realitzats per l'empresa Treballs Forestals Presegué, amb un cost de 22.900 euros.

En paral·lel, s'han fet els treballs de manteniment de dues pistes del Pla de Prevenció d'Incendis (PPI) que promou la Diputació de Barcelona. Enguany s'ha actuat al camí del Greny i al que parteix de la pista carenera i enllaça amb el Vallès Oriental des d'Alella Parc. El cost d'aquesta actuació ha estat de 3.557 euros.

Pla d'informació i vigilància

A les tasques preventives s'afegeixen els recursos humans de vigilància i control, amb els guaites del Parc de la Serralada Litoral i la vigilància mòbil del Pla d'informació i vigilància contra incendis forestals (PVI). La seva funció és detectar incidències i punts de risc i fer tasques d'informació i conscienciació. La campanya es desenvoluparà del 21 de juny

al 31 d'agost, entre les 12.30 i les 19.30h (les hores de màxim risc d'incendi forestal) cada dia de la setmana.

Evacuació a persones vulnerables

L'Ajuntament disposa d'un llistat de persones vulnerables inscrites al servei d'evacuació especial en cas d'emergències. Per apuntar-se a aquest llistat cal emplenar el formulari que trobareu a la contraportada i fer-lo arribar a Serveis a les Persones o bé emplenar el formulari d'aquesta pàgina alella.cat/suportemergencies.

La implicació ciutadana és clau

La lluita contra el foc requereix la implicació de tota la ciutadania: les parcel·les s'han de netejar i complir la normativa i cal extremar les precaucions i tenir molt present la prohibició de fer foc a menys de 500 metres del bosc. Aquesta prohibició s'allarga fins al 15 d'octubre.

Sequera excepcional, cada gota compta

Des del 2 de març Alella està en situació d'excepcionalitat per sequera, com els 202 municipis que s'abasteixen del sistema del Ter-Llobregat i a la conca de la Muga. Aquesta mesura suposa restriccions del consum d'aigua, com la reducció de proveïment a 230 litres per habitant i dia; la prohibició de netejar carrers amb aigua potable i de regar zones verdes, i la reducció del 40% de l'aigua per a usos agrícoles i el 15% per a usos industrials.

Ompliment de piscines

Pel que fa a les piscines, la nova normativa aprovada al maig per la Generalitat estableix que es poden emplenar total o parcialment les piscines d'ús públic, de parcs aquàtics, centres lúdics i esportius, d'establiments hotelers, allotjaments turístics, centres sanitaris i de comunitats veïnals. En centres educatius és permès omplir piscines desmuntables de menys de 500 litres destinades al bany dels infants.



Reunions amb Agbar

L'Ajuntament ha mantingut diverses reunions amb Agbar, empresa encarregada del servei, per establir mesures que puguin ajudar a reduir els consums, com ara la realització de campanyes de conscienciació i el repartiment d'airejadors d'aixetes, a més d'ajustaments de pressions de la xarxa d'abastament i la detecció de fuites per tal de millorar l'eficiència de la xarxa.

Mesures per estalviar aigua

- ▶ Tancar les aixetes quan no s'utilitzen.
- ▶ No utilitzar el vàter com a paperera.
- ▶ Dutxar-se en lloc de banyar-se.
- ▶ Reparar les aixetes o cisternes del vàter que perdin aigua.
- ▶ Fer servir la rentadora o el rentaplats amb la càrrega completa.
- ▶ Fer servir economitzadors a les aixetes.
- ▶ Instal·lar cisternes del vàter amb doble descàrrega.
- ▶ Rentar el cotxe en un túnel de rentat o amb una esponja i una galleda.
- ▶ Regar les plantes de bon matí o al vespre, per evitar l'evaporació.
- ▶ No abocar productes tòxics o nocius per al medi a l'aigua

Més informació sequera.gencat.cat

Al mosquit tigre, ni aigua!

L'Ajuntament ja ha començat a actuar per evitar la proliferació del mosquit tigre amb l'arribada de la calor. A partir del conveni signat amb el Consell Comarcal del Maresme, enguany es faran tres aplicacions de larvicides a un centenar d'embornals del municipi. Està previst que les aplicacions es facin els mesos de juny, agost i octubre.



Per lluitar contra la seva proliferació cal evitar l'acumulació d'aigua estancada perquè no puguin créixer les larves. L'ordenança aprovada el 2009 estableix sancions per les persones que incompleixen les mesures preventives per evitar-ne la proliferació.

Evitar l'acumulació d'aigua, la millor arma contra l'insecte

- ▶ Buideu regularment o retireu qualsevol recipient de l'exterior que pugui acumular aigua (joguines, gerros, galledes, safareigs, pneumàtics, ornaments, etc.)
- ▶ Eviteu les acumulacions d'aigua en zones de drenatge.
- ▶ Cobriu els petits forats del terreny que acumulin aigua.
- ▶ Vigileu les basses petites, buideu-les setmanalment i cobriu-les amb una tela mosquitera.
- ▶ Manteniu cobertes les piscines mentre no s'utilitzin. Les de plàstic s'han de buidar periòdicament o retirar-les si no es fan servir.
- ▶ Tapeu els forats dels troncs dels arbres amb sorra.
- ▶ Canvieu sovint l'aigua de les plantes que viuen en aigua i la dels abeuradors dels animals domèstics.



Alella genera menys residus i els recicla millor

El 2022 es van produir 158 tones menys de brossa i la recollida selectiva va arribar al 56,60%.

La generació de residus a Alella baixa per segon any consecutiu i, en paral·lel, s'incrementa la recollida selectiva. Es produeix menys i se selecciona millor. L'any passat es van recollir un total de 5.752 tones de residus, dels quals un 56,60% es van dipositar en alguns de contenidors de recollida selectiva o la deixalleria.

L'any passat cada habitant d'Alella va produir 570 kg de residus, 23 kg menys que l'any anterior. Totes les fraccions disminueixen, excepte el vidre, les restes vegetals, els envasos i les aportacions a la deixalleria.

822 llars bonificades

L'Ajuntament incentiva des del 2005 les bones pràctiques en la recollida selectiva amb diferents bonificacions. Així, el 2023 gaudiran d'una o més reduccions de la taxa de residus un to-

Les xifres			
	2021	2022	Variació (%)
RESTA	2.608 tones	2.496 tones	- 4,29 %
ORGÀNICA	1.305 tones	1.252 tones	- 4,06 %
CARTRÓ	436 tones	413 tones	-5,16 %
VIDRE	309 tones	318 tones	2,85 %
ENVASOS	304 tones	306 tones	0,72 %
DEIXALLERIA	909 tones	922 tones	1,39 %
ROBA	18,9 tones	18,5 tones	- 2,4 %
RESTES VEGETALS	17,5 tones	22 tones	25 %
TOTAL	5.910 tones	5.752 tones	-2,68%
TOTAL/HABITANT/ANY	593 Kg	570 Kg	-3,88%

tal de 822 habitatges, 92 més que l'exercici anterior— gaudiran d'una o més reduccions a la taxa de residus: 558 per l'ús habitual de la deixalleria (de 6 a 9 o més de 9 vegades); 328 per formar part de la xarxa de compos-

tadors casolans i 101 per haver participat en algunes de les xerrades, sortides i activitats de sensibilització ambiental de la campanya Mou-te pels Residus. Més informació a alella.cat/moutepelesresidus.

Més expedicions a la línia de bus e19 que connecta Alella amb Barcelona

La Generalitat ha autoritzat una nova ampliació de freqüències a la línia exprés e19 que connecta Alella amb Barcelona. Donant resposta a les peticions de l'Ajuntament, el 24 d'abril es va posar en servei dues noves expedicions per reforçar els serveis d'anada a Barcelona a primera hora del matí, amb sortida a les 6.45 h i les 8 h des de la parada de Can Leonart.

Un mes després, el 22 de maig, entren en servei dues noves expedicions en cada sentit en horari de tarda per facilitar la tornada des de Barcelona. Les noves sortides des de la parada de Can Leonart d'Alella són a les 19.40 h i 21.30 h. Des de Barcelona les noves sortides són a les 20.55 h i a les 22.05 h. L'augment de freqüències ha comportat canvis en els horaris de les expedicions de tarda. Amb l'amplia-



ció, els dies feiners hi ha 33 expedicions per sentit.

Coincidint amb aquest canvi, la línia perllonga el recorregut fins a Vallromanes i Vilanova del Vallès en un total 12 expedicions per sentit en dies feiners, quan fins ara ho feia en 10 expedicions per sentit.

El Departament de Territori ha incorporat aquestes millores arran de l'increment detectat al corredor. La línia e19 va transportar un total de 246.385 usuaris l'any 2022, un 46,3% més que l'any 2021 i un 17% més que l'any 2019, abans de la pandèmia.

L'Ajuntament fa un nou estudi sobre la gent gran del poble



La Regidoria de Serveis a les Persones està duent a terme un nou estudi de les condicions de vida de les persones grans del municipi, especialment les que viuen soles al seu domicili, per tal de realitzar una diagnosi i adaptar les polítiques municipals a la realitat observada. Amb aquest treball, que dona continuïtat a l'estudi realitzat l'any 2021, es pretén copsar, sobretot, els canvis que s'han pogut produir a partir

dels efectes causats per la pandèmia en el col·lectiu de persones majors de 65 anys.

Per a la realització de l'estudi s'ha dissenyat un qüestionari i es faran visites personalitzades a domicili. Posteriorment, es farà un buidatge de dades i una anàlisi de les mateixes per a emetre un informe de resultats, tal com ja es va fer en l'estudi anterior. Les persones encarregades de fer les entrevistes estan degudament identificades.

Fulletó de recursos per a gent gran

Aprofitant la realització d'aquest estudi, l'Ajuntament ha editat un tríptic que recull els diferents recursos i serveis que la gent gran del municipi té al seu abast, per tal que lliurar-los a les persones que són visitades. El document també estarà disponible properament en diferents equipaments municipals.

Horari d'estiu a l'Ajuntament

De l'1 de juny al 30 de setembre l'horari de l'Oficina d'Atenció a la Ciutadania és de dilluns a divendres de 8.30 a 14 h. Si voleu evitar esperes us recomanem demanar cita prèvia a alella.cat/oac. La Biblioteca no obre el dissabte al matí del juny al setembre i tancarà del 28 de juliol a l'1 de setembre. Les oficines d'Esports romandran tancades del 7 d'agost a l'1 de setembre; Can Lleonart tanca al públic del 31 de juliol al 25 d'agost i l'espai de trobada de l'Àgora del 22 de juny a l'1 de setembre.

Torna la festa de l'esport

L'Ajuntament torna a convocar els Reconeixements "Alella Valora l'Esport" amb l'objectiu de reconèixer èxits i mèrits esportius a esportistes i directius, entitats, clubs i associacions i persones que hagin tingut una actuació destacada en la temporada 2022-2023. L'esdeveniment ha estat interromput durant tres anys a causa de la pandèmia. Enguany, les candidatures es poden presentar per Internet des de la pàgina alella.cat/valoralesport. El lliurament es farà el 28 de juny a les 19 h al Pavelló Municipal d'Esports i és obert a tota la ciutadania.

Can Lleonart celebra 20 anys de servei al poble

Can Lleonart tancarà la temporada amb un comiat molt especial: una festa de celebració dels 20 anys d'activitats del Centre Cultural. La



festa es farà el 15 de juny a partir de les 20.30 h. Els tiquets per al sopar, tenen un preu de 12 euros i es poden adquirir des de l'1 de juny a Can Lleonart. Coincidint amb la festa també s'exposaran alguns dels treballs realitzats als diferents tallers que s'ofereixen al centre. En els seus 20 anys de trajectòria el Centre Cultural s'ha convertit en un referent i un punt de trobada per veïns i veïnes d'Alella i també per persones dels municipis veïns. Més informació a alella.cat/canlleonart.

Bona valoració dels primers pressupostos participatius



La primera experiència de pressupostos participatius a Alella ha obtingut una puntuació global de 6,9 sobre 10 per part de les 48 persones participants en l'enquesta de valoració. En general, tots els resultats són positius, la majoria de persones que ha respost ha participat en una o més fases del procés. Els ítems amb menys punтуа-

ció, tot i l'aprovat, són els vinculats amb l'ús i l'accessibilitat de la plataforma Decidim Alella. Algunes persones han fet propostes per simplificar el procés de votació, ampliar el nombre de vots per persona i augmentar la diversitat en les propostes. L'informe es pot consultar a la plataforma Decidim Alella alella.cat/decidim.

Agenda de participació

L'avaluació dels pressupostos participatius és una de les accions incloses en l'agenda de participació 2023. Per aquest any s'han previst vuit accions, entre elles la creació del Consell de Poble, que ja s'ha fet, la creació del Consell Agrari Municipal, i la redefinició d'un projecte relacionat amb l'agermanament amb Carquefou alella.cat/participacio.

Suport a l'escolarització

L'Ajuntament obre del 26 de maig al 21 de juny la convocatòria d'ajuts a l'escolarització per al curs 2023-2024. Cal fer dos tràmits diferents: un per demanar ajuts per a llibres, material escolar i suport a l'escolarització i un altre per als ajuts de menjador. Els ajuts a l'escolarització de primer cicle d'infantil de 0 a 3 anys només poden sol·licitar-se per a infants no matriculats a Els Pinyons, ja que aquest suport queda substituït pel sistema de tarificació social que es tramita del 15 al 30 de juny. alella.cat/suportescolaritzacio.

Fi de curs de l'Escola de Dansa, la Coral i Alella viu la Música

Els festivals de fi de curs de música i dansa són oberts a tota la ciutadania i es faran aquest mes de juny a l'Espai d'Arts Escèniques. El 10 de juny es farà el concert de la Coral Municipal. El 17 de juny el festival de l'Escola de Dansa en dues sessions a les 17 i les 19 h. L'11 de juny el concert de combos de joves i infants i el 17 el de cambra i combos d'adults d'Alella Viu la Música.

El 28 de juny celebrem el dia de l'orgull LGTBIQ+

Alella se suma a la celebració del dia de l'orgull LGTBIQ+ per reivindicar el dret a la diversitat sexual. Per donar visibilitat a aquesta commemoració s'instal·laran banderes amb els colors de l'arc de Sant Martí a diferents equipaments. A més, es faran tallers i una activitat artística per a adolescents i joves per promoure una mirada positiva sobre el col·lectiu LGTBIQ+ i prevenir la discriminació i l'assetjament.

"El sostre groc" amb col·loqui amb l'advocada del cas Carla Vall

Dins del cicle de cinema Gaudí el 13 de juny es projectarà el documental *El sostre groc*, d'Isabel Coixet, sobre els abusos sexuals a l'Aula de Teatre de Lleida. Després de la projecció s'ha organitzat un col·loqui amb l'advocada del cas Carla Vall, moderat per Anna Alfaro.

El Ple aprova el primer Pla Local d'Educació d'Alella

Alella ja disposa del seu primer Pla Local d'Educació. És la primera eina de planificació d'aquestes característiques que s'elabora a Alella amb l'objectiu de disposar d'un instrument que defineixi les prioritats que han d'orientar les línies i accions de la política educativa del municipi durant els propers 5 anys.

La seva finalitat és potenciar la coeducació, l'educació en valors, el compromís cívic i mediambiental, la cohesió, la identitat, el sentiment de pertinença, el benestar i la salut.

El Pla Local d'Educació 2023-2027 es va aprovar amb el suport de tots els grups municipals al Ple municipal del 27 d'abril, després de més de dos anys de treball en què han participat els diferents agents implicats en la

comunitat educativa. El Pla parteix del fet que l'educació és entesa en un sentit al llarg i ample de la vida, més enllà de l'escola.

147 accions previstes

El procés consta d'una fase de diagnòsi de la situació socioeducativa, en què s'han recollit dades qualitatives i quantitatives per detectar reptes i necessitats, que es tindran presents per prioritzar les actuacions. El treball s'ha fet amb les aportacions de la comunitat educativa. A partir dels 6 eixos definits a la diagnòsi, s'han establert 18 objectius estratègics i 147 accions, de les quals 101 són accions de continuïtat, 21 accions de millora i 25 accions noves.

La Policia reprèn les classes d'educació viària a les escoles

La Policia Local d'Alella ha reprès aquest curs la campanya d'educació viària a les escoles, després d'un parèntesi de tres anys motivat per la pandèmia. L'objectiu d'aquesta actuació, que es realitza a tots els centres educatius d'infantil, primària i secundària del municipi, és conscienciar l'alumnat sobre les situacions de risc i fer accions preventives per promoure la mobilitat segura.

Els continguts estan adaptats tenint en compte els riscos amb més incidència en cada etapa educativa. Als més petits —primer i segon cicle d'infantil—

se'ls ensenya la importància d'utilitzar la cadireta i el cinturó de seguretat; a primària les classes se centren a identificar les situacions de risc més habituals quan van a peu o amb bicicleta; i a secundària s'alerta sobre l'abús de l'alcohol i altres comportaments de risc.

Les classes són impartides per dos agents i compten amb el suport de diferents materials. A més, l'alumnat de primària ha pogut realitzar classes pràctiques de conducció i aprendre la senyalització, amb un circuit instal·lat a l'Escola Fabra i l'Escola La Serreta.



Músics en Residència prepara dos concerts



El festival de música de cambra Músics en Residència torna a l'escenari de l'Espai d'Arts Escèniques Casal d'Allella amb dos concerts, que es faran el 29 i 30 de juny, i assajos oberts al públic, a partir del 25 de juny. Un total de 16 músics faran un estada musical a Allella per preparar els dos concerts.

El festival s'avança al juny i presentarà dos concerts amb un programa divers: *La nit transfigurada*, amb obres de Beethoven, Debussy i Schönberg, i *Serenates*, amb peces de Mozart, Elgar i Brahms.

Les entrades es poden adquirir des de l'1 de juny a l'Oficina de Turisme i per Internet a musicsenresidencia.com. La particularitat d'aquest festival, creat l'any 2010, és que els músics convidats s'allotgen en cases particulars del municipi i compta amb la implicació de comerços i entitats del poble.

El programa

Dijous, 29 de juny a les 20 h

La nit transfigurada

Ludwig Van Beethoven (1770-1827)

Sextet en mi bemoll major, op. 81b (1795)
Sara Bitlloch, Andrea García, Elena Calvo, Fernando Arias,
José Vicente Castelló i Sandra Ramón

Claude Debussy (1862-1918)

Quartet en sol menor, op.10 (1893)
Cosmos Quartet: Helena Satué, Bernat Prat, Lara Fernández i Oriol Prat

Arnold Schönberg (1862-1918)

La nit transfigurada, op.4 (1899)
Helena Satué, Bernat Prat, Lara Fernández, Natasha Tchitch, Fernando Arias i Oriol Prat

Divendres 30 de juny a les 20 h

Serenates

Wolfgang Amadeus Mozart (1756-1791)

Divertimento núm. 1 en mi bemoll major, K. 113 (1771)
Bernat Prat, Andrea García, Elena Calvo, Oriol Prat, Neus Camps, Georgy Mansurov,
Nicolás Teixeira, José Vicente Castelló i Sandra Ramón

Edward Elgar (1857-1934)

Serenade en si menor, op. 20 (1892)
Sara Bitlloch, Bernat Prat, Helena Satué, Andrea García, Natasha Tchitch,
Lara Fernández, Fernando Arias, Oriol Prat i Neus Camps

Johannes Brahms (1833-1897)

Serenade núm 1 en re major, op.11 (1858)
Sara Bitlloch, Natasha Tchitch, Fernando Arias, Neus Camps, Laura Pou,
Georgy Mansurov, Nicolás Teixeira, Álvaro Prieto i José Vicente Castelló

Del 25 al 30 de juny

Assajos oberts

Consulteu els horaris a allella.cat/musicsenresidencia

Elena Gadel i Marta Robles als Jardins de Cal Marquès

L'Espai d'Arts Escèniques Casal d'Allella acomiada la temporada amb un concert molt especial per la forma i el contingut. És la cirereta del pastís d'un programa musical protagonitzat exclusivament per dones que recull el guant del Festival d'Estiu i es trasllada a l'ídil·lic escenari dels Jardins del Cal Marquès.

La cita és dissabte 17 de juny a partir de les 22 h amb *Les dones de la meua vida*, un espectacle que uneix per primera vegada la coneguda cantant i actriu Elena Gadel i la líder de Las Migas Marta Robles, una de les guitarris-

tes de flamenc més importants de l'actualitat. Les dues artistes fan renéixer, a guitarra i veu, cançons que han marcat les seves vides i el seu viatge musical, creades per dones amb "discurs punyent i revolucionari" com Mayte Martín, Maria del Mar Bonet, Marina Rossell, Clara Peya, Lola Flores, Maria Arnal o textos d'escriptores com Maria Mercè Marçal.

Les entrades es poden adquirir a l'Oficina de Turisme o per Internet a allella.cat/espaiallella. Hi haurà servei de foodtrucks des de les 20 h.



Elena Gadel i Marta Robles actuaran el 17 de juny.

L'Aplec de l'Arròs s'ajorna

Degut a la situació de sequera i l'elevat risc d'incendis, enguany no es farà l'Aplec de l'Arròs al Bosquet, organitzat pel Casal d'Alella, al mes de juny, com és habitual. L'entitat estudia una data i/o espai alternatiu.

Nit del Comerç

La Nit del Comerç omplirà de vida el centre del poble el 10 de juny amb música, degustacions gastronòmiques i activitats comercials fins a la mitjanit. Tast al mercat, música en directe, animació de carrer i més sorpreses per animar tothom. alella.cat/nitcomerc.

Llibres amb veu pròpia a la Biblio

La Biblioteca Ferrer i Guàrdia organitza al mes de juny el cicle de presentacions "Llibres amb veu pròpia", amb la voluntat de donar suport a escriptores de l'entorn. En total es faran cinc presentacions de llibres entre el 7 i el 27 de juny. alella.cat/ambveupropia.

L'Àgora obre la sala d'estudi fins al 22 de juny

L'Àgora posa a disposició del jovent fins al 22 de juny una sala d'estudis per preparar exàmens i fer els treballs. L'espai es complementa amb les sales disponibles a Can Llaurador de Teià i a la Biblioteca i l'Espai Jove Ca n'Humet del Masnou. alella.cat/salaestudis

El cartell de la Festa Major

El cartell presentat amb el lema "Tots junts a ballar en la Festa Major", de Susana Fernández Miguel, és la proposta guanyadora del concurs de cartells de Festa Major.



La Fil·loxera s'avança i arriba del 7 al 15 de juliol

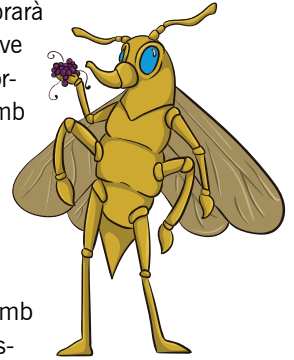
Enguany la Fil·loxera serà més matinerana. S'espera la seva arribada per a la primeira quinzena de juliol. Segons el programa, elaborat conjuntament amb una comissió de joves i adolescents, l'inici de la festa serà el divendres 7 de juliol a Can Gaza amb la Festamorfoxi: un espai de trobada amb tast de vins, sopar, jocs i karaoke que començarà a les 7 i s'allargarà fins a l'1 de la matinada. En aquest primer cap de setmana festiu es concentren també els tallers —el dissabte al matí de plantes i a la tarda de sexualitat—, els tornejos de billar i futbolí, el tast de "birres" i microobert amb artistes locals, i l'Arrosalia, el concurs d'arrosos, que acabarà amb un tarda de jocs per arreu del poble.

La Fil·loxera tornarà a aparèixer el 14 de juliol amb diferents propostes com La prèvia, un recorregut festiu i musical per diferents establiments del poble i

música de DJ a l'Hort de la Rectoria. El dissabte 15 seguirà la música amb Filotek, un concert d'Adala i DJ. Al llarg del dia també es celebrarà la IV Mostra d'art jove a Can Manyé en format workshop amb Nataly Prada.

Festa segura

Enguany es tornarà a promoure la festa segura amb un servei de transport nocturn gratuït per facilitar la tornada la nit de dissabte després del concert; el servei d'informació i prevenció (La Base); el Punt Lila de prevenció i abordatge de violències sexuals i lgtbifòbiques i la presència d'una parella d'educadores de carrer alella.cat/lafiloxera.



Sant Joan a la Riera Principal

L'Ajuntament convida la ciutadania a celebrar el solstici d'estiu amb la Revetlla popular de Sant Joan a la Riera Principal. També anima el veïnat a acompanyar la flama en els darrers metres del seu recorregut des del cim del Canigó fins a Alella. Per poder accedir a l'espai habilitat per al sopar popular cal fer una reserva prèvia de taula al formulari disponible fins a l'11 de juny a alella.cat/santjoan.

Des d'aquest mateix enllaç també es pot accedir al formulari per fer la inscripció a l'acompanyament de la flama des de Can Sors a la Riera Principal, on els estarà esperant una comitiva sorpresa per donar la benvinguda a la Flama i encendre la foguera de Sant Joan. En els dos casos, cal emplenar el formulari d'inscripcions abans del 16 de juny.

L'arribada de la flama a Can Sors està prevista cap a les 20.45 h i a les 21 h farà els darrers metres de recorregut per arribar a les 21.30 h a la Riera



Principal. Allí es farà la rebuda i l'encesa de la foguera en un acte que comptarà amb la participació dels Trabucaires del Vi d'Alella.

Seguidament, es farà un sopar popular, es pot dur el menjar de casa o bé comprar els tiquets de botifarra, pa amb tomàquet i vi que ofereix el Casal d'Alella. A més hi haurà coca i cava gratuïts per a tothom i música de revetlla. Cal tenir presents les mesures de precaució pel llançament de coets i petards.

Acords del Ple

PLE ORDINARI 27 D'ABRIL DE 2023. Consulteu les vídeo actes a www.alella.cat/plens

- ▶ **Ratificació del Decret de l'Alcaldia del 13 d'abril de 2023, sobre delegació parcial de competències de l'Ajuntament d'Alella a favor del Consell Comarcal del Maresme, per la prestació dels projectes "Suport de construcció en el manteniment de la via pública i edificis municipals" i "Suport de pintura en el manteniment de la via pública i edificis municipals"**

El Ple va aprovar la delegació parcial de competències per poder contractar a través del programa Treball i Formació de la Generalitat de Catalunya durant dotze mesos peons per fer reforç als treballs de manteniment i pintura de via pública i edificis municipals.

[Ratificat per unanimitat.](#)

- ▶ **Elecció de la Jutgessa de Pau substituïda.**

El Ple va aprovar l'elecció de Montserrat Cahú Martí com a Jutgessa de Pau substituïda.

[Aprovat per unanimitat.](#)

- ▶ **Declaració d'especial interès obres d'instal·lació de plaques fotovoltaïques d'autoconsum que tenen per objectiu incorporar sistemes d'aprofitament elèctric de l'energia solar.**

[Aprovat per unanimitat.](#)

- ▶ **Expedient de modificació del pressupost.**

El Ple va aprovar una modificació del pressupost per dotar de partida pressupostària algunes de les accions proposades en el procés de pressupost participatiu.

[Aprovat amb el vot a favor d'ERC+SxA, Gd'A, AA-CUP i AP-PSC i del regidor no adscrit i l'abstenció de JxCAT. I](#)

- ▶ **Aprovació del Pla Local d'Educació d'Alella 2023-2027**

El Ple va aprovar el Pla Local d'Educació d'Alella 2023-2027. És la primera eina de planificació d'aquestes característiques que s'elabora a Alella amb l'objectiu de disposar d'un instrument que defineixi les prioritats que han d'orientar les línies i accions de la política educativa del municipi durant els propers 5 anys. La seva finalitat és potenciar la coeducació, l'educació en valors, el compromís cívic i mediambiental, la cohesió, la identitat, el sentiment de pertinença, el benestar i la salut. El treball s'ha fet amb les aportacions de la comunitat educativa. A partir dels 6 eixos definits a la diagnosi, s'han establert 18 objectius estratègics i 147 accions, de les quals 101 són accions de continuïtat, 21 accions de millora i 25 accions noves.

[Aprovat per unanimitat](#)

Revetlles amb precaució. Ull amb els petards!

Fem la festa segura

Està prohibit llançar coets a menys de 500 metres de les zones boscoses.



Més informació a

www.alella.cat/festasegura

▶ Abans de manipular els petards

- Assegureu-vos de comprar els productes pirotècnics en un establiment autoritzat.
- No us guardeu petards a les butxaques.
- Cal llegir les instruccions de cada article.

▶ En encendre els petards

- No enceneu petards dins les cases, ni els llanceu des de balconades ni finestres.
- No subjecteu els petards amb les mans ni els poseu a prop de la cara ni del cos.
- Utilitzeu mitjans segurs per encendre el material pirotècnic: metxes i similars.
- Enceneu sempre la metxa per l'extrem, perquè us doni temps d'enretirar-vos
- Si un petard no s'encén bé, no el toqueu fins al cap de mitja hora i remulleu-lo.
- No llanceu mai petards contra ningú.

▶ On encendre els petards amb seguretat

- No llanceu coets a menys de 500 metres de zones boscoses ni en aglomeracions de persones.
- Als llocs on es facin revetlles cal recollir la roba estesa i els tendals, i tancar portes i finestres.
- Vigileu que no hi hagi a la vora líquids inflamables. S'encenen fàcilment i els vapors poden explotar.
- A la revetlla, respecte les indicacions de zones lliures de petards.

▶ No manipuleu els petards...

- No talleu el tro final de les traques, poden explotar amb violència.
- No fiquen mai petards dins de totxanes ni ampelles, perquè en explotar fan metralla que pot fer molt de mal.

Serveis

- ▶ **OFICINES MUNICIPALS**
93 555 23 39 - www.alella.cat
De dilluns a divendres de 8.30 a 14 h
Dijous de 8.30 a 14 h i de 16.15 a 19 h
Horari intensiu: de l'1 de juny al 30 de setembre, Festes de Nadal i de Setmana Santa: de dilluns a divendres de 8.30 a 14 h
- ▶ **ALCALDIA**
93 555 05 50
- ▶ **POLICIA LOCAL**
93 555 24 12 · 092 · 112 Urgències
- ▶ **ÀGORA ALELLA (Antigues Escoles Fabra)**
93 540 72 45
www.alellajove.cat
- ▶ **BIBLIOTECA FERRER I GUÀRDIA**
93 555 90 55
De dilluns a dijous de 15 a 20 h
Divendres i dissabte de 10 a 13.30 h.
- ▶ **CAN MANYÉ ESPAI D'ART I CREACIÓ**
93 540 87 23
Dimecres, dijous i divendres de 17 a 20 h
Dissabte i diumenge d'11 a 14 h
- ▶ **CASAL DE LA GENT GRAN CAN GAZA**
93 540 05 21
- ▶ **CENTRE CULTURAL CAN LLEONART**
93 540 40 24
www.canlleonart.com
De dilluns a divendres de 8.30 a 13 h
De dilluns a dijous de 16.30 a 20h
- ▶ **COMPLEX ESPORTIU MUNICIPAL**
93 555 18 95
- ▶ **CONSORCI DE PROMOCIÓ ENOTURÍSTICA DE LA DO ALELLA**
93 555 63 53
www.doalella.cat
- ▶ **CONSULTORI LOCAL ALELLA (Ambulatori)**
93 555 03 54 / 93 326 89 01
- ▶ **DEIXALLERIA**
93 555 86 99
www.ladeixalleria.cat
- ▶ **ESPAI ACTIU-ESCOLA D'ADULTS (Antigues Escoles Fabra)**
93 555 39 12
De dilluns a dijous de 18 a 20 h
- ▶ **ESPAI D'ARTS ESCÈNIQUES CASAL D'ALELLA**
93 867 81 87
espaialella@alella.cat
- ▶ **GESTIÓ TRIBUTÀRIA DE LA DIPUTACIÓ**
93 202 98 02 / 674 96 07 59
Oficina tancada de l'1 al 26 d'agost
orgt.diba.cat
- ▶ **JUTJAT DE PAU**
93 555 82 05
De dilluns a divendres de 9 a 13 h
- ▶ **LLAR D'INFANTS MUNICIPAL ELS PINYONS**
93 555 55 09
- ▶ **OFICINA DE TURISME**
93 555 46 50
De dimecres a diumenge de 10 a 14.30 h. Divendres i dissabte de 10 a 14.30 h. Dilluns i dimarts tancats.
- ▶ **PAVELLÓ MUNICIPAL D'ESPORTS ABELARDO VERA**
93 540 19 93
- ▶ **PUNT D'ATENCIÓ A L'EMPRESA I L'EMPREDORIA (PAEE)**
637 73 70 75 (Cita prèvia)
alella.empredoriat@alella.cat
De dilluns a divendres, de 9 a 14 h. Dijous, de 16 a 19 h
- ▶ **SERVEIS SOCIALS**
93 540 63 07
- ▶ **RECOLLIDA DE RESTES VEGETALS I MOBLES**
681 244 234
- ▶ **SÍNDIC MUNICIPAL DE GREUGES**
alella.sindic@alella.cat. Cal sol·licitar cita prèvia



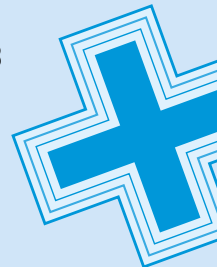
Deixalleria mòbil

Del 6 a l'11 de juny i el 4 al 9 de juliol. De dimarts a dissabte de 9.30 a 13 h i de 16 a 19 h i diumenge de 10 a 13.30 h. Dilluns tancat. A la Riera Principal. Consulteu www.ladeixalleria.cat.

FARMÀCIES DE GUÀRDIA: JUNY-JULIOL

3, 4 i 5 de juny	BERNAL C/ El Masnou, 30 · 93 540 03 83
10 i 11 de juny	GÓMEZ Rbla. Àngel Guimerà, 48 · 93 555 16 08
17 i 18 de juny	MARTÍNEZ C/ Farigola, 12 · 93 540 23 42
24 i 25 de juny	BERNAL C/ El Masnou, 30 · 93 540 03 83
1 i 2 de juliol	GÓMEZ Rbla. Àngel Guimerà, 48 · 93 555 16 08
8 i 9 de juliol	MARTÍNEZ C/ Farigola, 12 · 93 540 23 42
15 i 16 de juliol	BERNAL C/ El Masnou, 30 · 93 540 03 83
22 i 23 de juliol	GÓMEZ Rbla. Àngel Guimerà, 48 · 93 555 16 08
29 i 30 de juliol	MARTÍNEZ C/ Farigola, 12 · 93 540 23 42

Bernal: dissabte de 17 a 20.30 h i diumenge de 9.30 a 13.30 h. Gómez i Martínez: dissabte de 17 a 20 h i diumenge de 10 a 13 h. Servei de guàrdies de les farmàcies del Masnou: 93 555 33 08 - 93 555 04 03



OFICINA PER TRAMITAR EL DNI ELECTRÒNIC

Consulteu les properes sessions de DNI electrònic a www.alella.cat/dnielectronic.

TARGETA T-10 SOCIAL, ALELLA EXPRÉS I ALELLA CIRCUMVAL·LACIÓ

Targeta T-10 amb bonificació, al preu de 6,00€. Per a majors de 65 anys i menors de 25 anys, aturats i persones amb discapacitat física. Podeu comprar-la a l'Ajuntament.

TRANSPORT A DEMANDA I SERVEI DE TAXI

TRANSPORT A DEMANDA Tel. 900 696 566

Servei de taxi al preu de 2€ De dilluns a divendres de 7 a 20 h. Per a majors de 65 anys i persones amb discapacitat. La resta d'usuaris amb un límit de 6 viatges anuals.

CENTRALETA DEL SERVEI DE TAXI Tel. 93 540 13 86

DIRECTE AMB L'ALCALDE I CANALS DE COMUNICACIÓ MUNICIPALS

'Directe amb l'Alcalde'. Amb motiu de la convocatòria electoral no es faran més sessions fins al proper mandat

Ajuntament d'Alella. www.alella.cat, l'aplicació alellAProp i xarxes socials.

WhatsAppAlella. Accedir al número 644 267 149 a través de l'aplicació de WhatsApp i posar la paraula "hola".

Decidim Alella. Plataforma de participació ciutadana www.alella.cat/decidim

Oficina d'Atenció a la Ciutadania. Dubtes alella.oac@alella.cat o 93 555 23 39 (de dilluns a divendres de 8.30 a 14 h) o presencial amb cita prèvia. Tràmits 24 h/365 dies: www.alella.cat/tramits o amb cita prèvia.

ORGT per a taxes i impostos. Per ser atès a l'oficina d'Alella de l'ORGT cal cita prèvia www.orgt.diba.cat/ cites. Dubtes i consultes: 934 729 191 / 674 960 759 o orgt.alella@diba.cat.

CALENDARI FISCAL: MAIG - JULIOL

IBI urbana no domiciliat	02.05.2023 a 05.07.2023
Recarreg IBI habitatges desocupats permanentment	02.05.2023 a 05.07.2023
IBI urbana (2a fracció)	03.07.2023
Taxa de residus	26.05.2023 a 26.07.2023
Taxa Mercat Municipal (2n trimestre)	26.05.2023 a 26.07.2023
Reserva espai per aparcament de vehicles	26.05.2023 a 26.07.2023
Taxa caixers automàtics	26.05.2023 a 26.07.2023

Agenda d'activitats

Dimarts 6 de juny

10h Plaça d'Antoni Pujadas
Festa Gent Gran. Taller de Boccia amb la Llar La Gavina.

17h Residència Aymar i Puig
Festa Gent Gran. 8è Open de dòmino amb el Casal d'Alella.

17h Local Associació de Dones Montserrat Roig
Festa Gent Gran. Taller de cuina amb l'ADA.

Dimecres 7 de juny

9.30h Parada de bus de Can Lleonart*
Sortida a la Barceloneta. alella.cat/canlleonart

18h Carrer Les Heures
Festa de la Gent Gran. Sortida al teatre. *L'illa deserta*.
Organitza: Associació Gent Gran Can Gaza

19.30h Biblioteques Ferrer i Guàrdia*
Lectures italianes. *La llarga vida de Marianna Ucría*, de Dacia Maraini.

Dijous 8 de juny

9.30h Carrer Les Heures*
Festa Gent Gran. Sortida. L'ou com balla. alella.cat/festagentgran.

17.30h Institut Alella*
Xerrades per a famílies. Construïm la nostra caixa d'eines emocionals.

19h Can Lleonart*
Tertúlia. Antoni Vivaldi, el gran retratista de la natura.

19h Espai d'Arts Escèniques Casal d'Alella*
Festa Gent Gran. Teatre. Llums i ombres, de la caverna al rap.

Divendres 9 de juny

17.30h Biblioteca Ferrer i Guàrdia*
Viu el Parc. Espectacle familiar *La maleta que sona*.

Dissabte 10 de juny

12h Espai d'Arts Escèniques Casal d'Alella*
Concert de fi de curs de la Coral Municipal.

De 20 a 24 h Plaça Ajuntament, Mercat, Santa Eulàlia*
Nit del Comerç. Tast al mercat, actuacions musicals i promocions...

Dilluns 12 de juny

19h Espai social Associació Casal d'Alella
Memòries d'Alella. Entrevista a Can Flo i La Magrana.

Dimarts 13 de juny

18h Espai d'Arts Escèniques Casal d'Alella*
Cicle Gaudí. *El sostre groc*. tertúlia col·loqui amb l'advocada Carla Vall.

19h Sala Carquefou de l'Espai d'Arts Escèniques Casal d'Alella*
Xerrada. "La problemàtica dels plàstics al medi ambient".

Exposició a Can Manyé

Fins al 2/7 "Flor de lotus, seqüència d'aigua", d'Amparo Fernández.
Horari: Dimecres, dijous i divendres de 17 a 20h. Dissabtes i diumenges d'11 a 14 h.

Cicle llibres amb veu pròpia a la Biblioteca

Dijous 8 de juny 19.30h. *Amor a primera vinya*, de Bea Peidró.

Dimarts 13 de juny 19.30h. *iUtreia!*, de Jordi Matilló.

Divendres 16 de juny 19.30h. + *de 50. Bienvenida a tu mejor edad*, de Carme Porti.

Dimarts 20 de juny 19.30h. *Cocina con aceites esenciales i plantas aromáticas*, de Maria Pilar Ibern (Gavina).

Dimarts 27 de juny 19.30h. *Dona que sap llatí...*, de Blanca Pardo Sabatés. www.alella.cat/ambveupropia

Dimecres 14 de juny

17h Can Gaza*
La Primavera 6.0. Fes la teva coca de Sant Joan.

17h Llar d'Infants Municipals Els Pinyons*
Parlem d'educació. El llenguatge, una porta oberta al món.

17.30h Can Lleonart*
Taller de cuina. Plats freds d'estiu. alella.cat/canlleonart.

Dijous 15 de juny

19.15h Espai social del Casal d'Alella
Presentació del llibre 'Les hores noves' de Julià Guillamon.
Organitza: Associació Casal d'Alella

19.30h Biblioteca Ferrer i Guàrdia*
Viu el Parc. Xerrada. Taller. Naturalesa i creativitat.

20.30h Can Lleonart*
Sopar de fi de curs i celebració del 20 aniversari.

Divendres 16 de juny

17h Espai social del Casal d'Alella*
La Primavera 6.0. 1a Trobada intergeneracional. Juguem a dòmino.

Dissabte 17 de juny

11h Agora*
Escape de carrer. Projecte Gèminis. Comiat de la temporada a l'Àgora.

17h i 19h Espai d'Arts Escèniques Casal d'Alella*
Festival de fi de curs de l'Escola de Dansa.

22h Jardins de Cal Marquès*
Concert. Elena Gadel i Marta Robles (Las Migas). Espai foodtruck (20h)

Diumenge 18 de juny

12h Can Manyé*
Espais de Poesia. XL Lliurament premis Mostra Literària del Maresme.

Dimecres 21 de juny

19h Can Manyé*
Espais de Poesia. Taller-experimentació. Crits tacats.

Divendres 23 de juny

20h Can Sors*
Arribada de la Flama fins a la Riera. Revetlla alella.cat/santjoan.

Diumenges 25 de juny

12h Oficina de Turisme*
Diumenges de vins. Vins de La Vinícola amb tapetes de Cal Barquer.

16h Espai d'Arts Escèniques Casal d'Alella*
Assajos oberts de Músics en Residència. Fins al 30 de juny.

Dimecres 28 de juny

9h Àgora*
Dia orgull LGTBIQ. Taller. L'armari...pels abrics!. Intervenció artística.

19h Pavelló Municipal d'Esports*
Lliurament Reconeixements Alella Valora l'Esport.

Dijous 29 de juny

20h Espai d'Arts Escèniques Casal d'Alella*
Músics en Residència. *La nit transfigurada*. musicsenresidencia.com.

Divendres 30 de juny

20h Espai d'Arts Escèniques Casal d'Alella*
Músics en Residència. *Serenates*. musicsenresidencia.com.

Concert d'estiu als Jardins de Cal Marquès d'Alella

Les dones de la meva vida

Elena Gadel
Marta Robles

Dissabte 17/06/2023

A les 22 h

Preu: entre 15 i 18 €

Foodtrucks obertes a
partir de les 20 h

entrades



Associació
d'Amics de
MÚSICS EN
RESIDÈNCIA
d'Alella

MÚSICS EN RESIDÈNCIA

ESTIVAL DE MÚSICA DE CAMBRA
D'ALELLA DES DEL 2010

13a edició
Alella, del 25 al 30 de juny 2023

dijous 29

La nit transfigurada
Beethoven, Debussy i Schönberg

divendres 30

Serenates
Mozart, Elgar i Brahms

del 25 al 30 de juny

Assajos oberts
Gratuïts i oberts a tothom

VENDA D'ENTRADES A PARTIR DE L'1 DE JUNY
Oficina de Turisme d'Alella
alella.koobin.cat

www.alella.cat/musicsenresidencia - www.musicsenresidencia.com

En cas d'emergència... necessitaries ajuda?

BUTLLETA DIRIGIDA A TOTES AQUELLES PERSONES QUE TINGUIN NECESSITATS ESPECIALS EN CAS D'EMERGÈNCIA (INCENDIS FORESTALS, NEVADES, ETC.) CAL RETORNAR-LA OMLERTA A LES OFICINES DE L'AJUNTAMENT.

Descripció: Manca vehicle Malaltia Major de 65 anys Viu sol/a Mobilitat reduïda
 Altres: _____

Nom _____ Cognoms _____ Edat _____

Adreça _____ Correu electrònic _____

Telèfons de contacte _____

D'acord amb la Llei Orgànica 3/2018, de 5 de desembre, de Protecció de Dades Personals i garantia dels drets digitals, us informem que les dades facilitades s'incorporaran en el fitxer automatitzat per a la gestió de les funcions pròpies de l'Ajuntament, i només es cediran a tercers en els casos i en les condicions previstes legalment. El responsable del tractament de les dades és l'Ajuntament d'Alella, on us podreu dirigir per a exercir el vostre dret d'accés, rectificació i cancel·lació de les vostres dades personals o formular oposició al seu tractament mitjançant comunicació escrita.