



- 4 El 6 de febrer s'obren les votacions als pressupostos participatius.
- 5 L'Ajuntament elabora decàlegs de bones pràctiques per a un turisme sostenible.
- 6 Alella estrena el projecte Identitat i cultura amb els sons de les campanes.

*inclou
dossier
pressupost*

Fre al creixement

El Ple aprova una modificació del POUM per limitar l'augment de l'edificabilitat als barris d'Alella de Mar.

SUMARI

- ▶ **3**
En portada
▶ Fre al creixement urbanístic.
- ▶ **4**
▶ Votacions als pressupostos participatius.
▶ Reglament del Consell Agrari Municipal.
- ▶ **5**
▶ Control als compostadors casolans.
▶ En marxa la caldera de biomassa.
- ▶ **6**
▶ Treballant per un turisme més sostenible.
- ▶ **7**
▶ Identitat i cultura: els sons d'Alella.
▶ "L'altre ubic" a Can Manyé.
- ▶ **8**
▶ L'Espai dona veu a les dones en la nova temporada.
▶ Cros d'Alella
- ▶ **9**
▶ Concurs d'Aparadors nadalencs.
▶ Concurs de façanes i carrers nadalencs.
- ▶ **10·11·12**
Grups municipals
- ▶ **13**
Acords del Ple Municipal
Canals de comunicació
- ▶ **14**
Serveis i telèfons d'interès
- ▶ **15**
Agenda d'activitats

Assegurem el model de poble



L'alcalde,
**Marc
Almendro Campillo**

El POUM 2014, fruit d'un llarg procés de treball i aprovat pel Ple municipal amb 12 vots a favor i 1 abstenció, és el punt de partida d'una visió de futur per a Alella amb tres grans objectius estratègics de poble:

Una Alella sostenible, amb el 66% no urbanitzable i el 25% agrari. Una Alella garant del model de poble; amb protecció del patrimoni local, que consolida el teixit urbà i defuig del creixement vertical. Una Alella que es dota de futur, prevenint habitatges socials, nous equipaments públics i la creació d'un veritable pol d'activitat econòmica.

El nou creixement previst ha de servir per aconseguir aquests tres grans objectius estratègics i prové d'una planificació estudiada singularment, on s'equilibrava la permissió de nova construcció amb l'obtenció d'objectius de poble.

Tanmateix, el POUM va deixar oberta una porta a la reconversió d'alguns dels veïnats d'Alella de Mar (Can Sors, la Gaietana, La Serreta, La Soleia i Mar i Muntanya).

Sota el nostre prisma actual, aquest creixement no compleix suficientment amb els objectius estratègics de poble. I encara més important, ara aquest tipus de transformació depèn exclusivament de la voluntat dels promotors privats i no és fruit de la "planificació estudiada singularment", on l'interès general sempre ha de prevaldre.

És per això que els grups municipals d'ERC+SxA i GdA vam proposar modificar el POUM per assegurar el model de poble de futur, tot limitant el creixement urbanístic en els veïnats d'Alella de Mar. Aquesta proposta incorporava les consideracions i reflexions aportades pels representants de les associacions veïnals de la Serreta i de la Soleia, així com les nombroses opinions expressades en els darrers mesos.

Amb l'acord aprovat al darrer Ple, hem eliminat la possibilitat de desenvolupar els Plans de Millora Urbana que fins ara permetien la transformació dels veïnats abans esmentats (sota la clau urbanística 13b1) de naturalesa unifamiliar a plurifamiliar, tot multiplicant per fins a tres el nombre d'habitatges i augmentant l'alçada de les edificacions.

L'urbanisme és una eina per posar ordre i planificar el futur del municipi. Però el POUM no és inamovible i anem perfeccionant-lo des d'una òptica d'urbanisme racionalista i sostenible. Des de l'Ajuntament sempre hem de tenir capacitat d'escolta activa, d'analitzar l'evolució dels contextos socials i econòmics que ens afecten, d'incorporar propostes que ajudin a millorar el nostre poble i de generar enteses i consensos. Aquest acord és fruit de tot això i ens permet conservar el model de veïnats que tenim i l'Alella que volem pel futur.



AJUNTAMENT D'ALELLA

Feu-nos arribar els vostres dubtes o suggeriments a alella.comunicacio@alella.cat, consulteu www.alella.cat i alellAProp i seguïu-nos a facebook, twitter, instagram i youtube.

Exemplars i distribució gratuïts a tota la població.

EDICIÓ I COORDINACIÓ:

Regidoria de Comunicació de l'Ajuntament d'Alella
D.L. B-17963-84

L'Ajuntament posa límits al creixement

El Ple aprova una modificació del POUM per limitar la proliferació d'habitatges plurifamiliar en sectors consolidats del barri d'Alella de Mar.

L'Ajuntament va acomiadar l'any amb un Ple farcit d'expedients urbanístics. El plenari del 22 de desembre va deixar enllestit una gran part de les modificacions del POUM que s'arrosseguen des de fa anys, sigui per adequació a sentències judicials o per reajustaments a les noves realitats i necessitats plantejades nou anys després de l'aprovació d'aquest document.

L'acord més destacable va ser l'aprovació inicial de la modificació referent a les condicions d'ordenació i edificació en àrees qualificades de "ciutat jardí", subzona intensiva unifamiliar aïllada: la clau 13b1. De manera excepcional, aquesta clau permetia construir edificacions plurifamiliars —de planta baixa més dos— en parcel·les superiors a 1.200 m² en alguns veïnats d'Alella de Mar (Can Sors, La Gaietana, La Serreta, La Soleia i Mar i Muntanya) on actualment hi ha habitatges unifamiliars. Amb la normativa urbanística actual es podien tramitar Plans de Millora Urbana (PMU) amb l'agrupament de dues o més parcel·les, amb superfícies superiors a 1.200 m², per arribar a construir fins a dotze habitatges, ja que el POUM en els paràmetres actuals permet una densitat de tres habitatges per cada 400 m² de sòl. De fet, des de l'aprovació del POUM s'han desenvolupat tres Plans de Millora Urbana sota aquests paràmetres, que depenen exclusivament de la voluntat de promotors privats i no de la planificació urbanística o l'interès general.

La nova proposta del govern, sorgida de l'acord dels dos grups municipals ERC+SxA i Gd'A i a partir de les converses mantingudes amb veïns i veïnes i diferents associacions veïnals, deixa sense efecte l'excepcionalitat d'aquesta clau, tornant a la situació anterior al POUM, amb la voluntat de frenar el creixement en aquests barris i evitar l'impacte visual i de mobilitat que la proliferació edificacions plurifamiliars



El Ple va aprovar la suspensió de llicències a tots els sectors afectats per la modificació de la clau 13b1.

poden generar en aquest entorn. La finalitat d'aquest canvi és ajornar aquesta opció de creixement en espais ja consolidats, fins a esgotar les possibilitats d'habitatge plurifamiliar que ofereixen els nous sectors pendents de desenvolupament.

Amb l'aprovació inicial de la modificació també es va aprovar la suspensió de llicències en els àmbits afectats per aquesta clau, fins que finalitzi tota la tramitació.

Canvis als sistemes d'equipaments

En el mateix acord del plenari també s'inclou una altra modificació referent a les condicions d'ordenació i edificació en les àrees qualificades de sistemes d'equipaments públics i privats (claus 5 i 7). En aquest cas, es vol flexibilitzar les restriccions actuals de POUM, eliminant el coeficient d'edificabilitat neta màxima que actualment preveu la normativa en sistemes d'equipaments, públics i privats, ubicats en sòl urbà, urbanitzable i no urbanitzable. Es considera que aquesta limitació és totalment innecessària, ja que les condicions d'implantació o ampliació d'equipaments

existents s'estableix mitjançant un pla especial que determina la seva ordenació.

Les modificacions puntuals de les claus 13b1 i 5 i 7 es van aprovar amb els vots a favor d'ERC+SxA i Gd'A, l'abstenció d'AA-CUP, Cs i AP-PSC i el vot en contra de JxCAT.

El Ple de les modificacions

El Ple de desembre va aprovar inicialment una altra modificació puntual del POUM que preveu l'augment de l'edificabilitat a l'àmbit de la Torre del Governador, per poder encabir un complex hotel·ler de fins a 100 habitacions, i redueix l'ampliació del passeig Marià Estrada dels 14 metres d'amplada que estaven previstos a 10 metres.

El plenari també va donar llum verda a altres tres modificacions que ja havien estat aprovades mesos enrere i que arriben a la darrera fase de tramitació amb l'aprovació provisional i que afecten els àmbits de Can Xeco Monnar, els Plumeros-Can Blai i el carrer Dr Faus 22-24. Igualment, es va acordar la modificació del Pla especial de protecció del paisatge i de conservació del medi rural per tal de permetre l'ampliació del Celler de les Aus.

L'any arrenca amb obres a Guifré el Pilós i Antoni Borrell

L'Ajuntament inicia la primera quinzena de gener la reurbanització del carrer Guifré el Pilós, entre el carrer Pere II el Gran i el Camp d'Esports Municipal. Les obres, adjudicades a l'empresa Asfalt del Tordera per 253.293 euros, tenen un termini d'execució previst d'un mes i mig. L'actuació contempla l'adequació d'aquesta via per millorar la seguretat i facilitar l'accés a vehicles i viants. El projecte inclou la desbrossada i neteja de la zona, la demolició de tot el paviment asfàltic existent i retirada d'elements superficials, l'excavació de la caixa de paviment i formació de pendents per facilitar el drenatge, la construcció de murs de formigó de delimitació del carrer i la pavimentació de la calçada i una cuneta transitable de formigó armat acolorit. A més, s'instal·larà enllumenat al llarg de tot el recorregut. En paral·lel, es realitzaran les obres de millora del carrer Antoni Borrell, entre el Passeig Marià Estrada i el carrer Escoles Pies. Les obres consisteixen en l'arranjament del carrer i la reforma del tram de vorera, comprès entre el passatge Solell i el vial lateral de passeig Marià Estrada. També s'ampliaran escocells, s'eliminaran els que ja no tenen arbres, i es renovarà la senyalització viària per millorar la seguretat dels viants. Les obres van ser adjudicades a l'empresa Infraestructures Serveis i Obres del Vallès per 133.845 euros

L'Ajuntament torna a convocar el concurs d'idees del Rost

L'Ajuntament ha tornat a convocar el concurs d'idees per a la reurbanització i millora urbanística del barri del Rost. La proposta guanyadora rebrà l'encàrrec de redactar l'avantprojecte i el projecte executiu d'una intervenció que té per finalitat millorar l'accessibilitat i els serveis d'aquest singular barri, per un import de 71.148 euros. Les cinc propostes finalistes tindran una compensació de 3.630 euros. Els treballs es poden presentar fins al 2 de febrer.

El 6 de febrer s'obren les votacions als pressupostos participatius

Finalitzada la fase de presentació de propostes, el projecte de pressupostos participatius avança pas a pas segons els terminis previstos. Ara arriba el moment de la valoració tècnica de les propostes presentades per part de la comissió de seguiment del procés. La ciutadania ha presentat un total de 27 propostes a través de la plataforma Decidim i els diferents espais de participació.

Fins al 29 de gener, la comissió de valoració farà l'avaluació tècnica de les propostes per revisar que es compleixin els requisits exigits i desestimar aquelles que no els compleixin. Acabada la selecció, es convidarà les persones i/o entitats que han presentat propostes a explicar-les a la resta de la població, en un acte obert a la ciutadania programat per al dia 1 de febrer a les 19h a la sala d'entitats de les Antigues Escoles Fabra. Les propostes finalistes també es podran consultar a través de la plataforma Decidim a partir del 30 de gener.



Votació popular

La ciutadania podrà votar del 6 al 26 de febrer les propostes que més li agradaria que s'executessin al municipi. Totes aquelles persones majors de 16 anys empadronades al Alella (incloses les persones que compleixin els 16 anys el 2023) podran votar les propostes. La votació es farà a través de la plataforma Decidim Alella i també presencialment des de Can Lleonart. Es podran votar un màxim d'una proposta per persona. Un cop feta la votació, s'informarà la ciutadania de les propostes guanyadores i el calendari d'execució. Més informació a alella.cat/decidim.

El Ple aprova el reglament del Consell Agrari Municipal

El Ple del 22 de desembre va aprovar inicialment el reglament regulador del futur Consell Agrari Municipal d'Alella (CAMA), un nou òrgan de caràcter consultiu i de participació que es posarà en marxa amb la voluntat de contribuir a la millora del món agrari del municipi i fer front a les problemàtiques i reptes d'aquest sector tan important per al municipi.

Segons consta en el reglament, el CAMA té com a objectius principals salvaguardar els sòls agrícoles, potenciar el món agrari i establir un marc de col·laboració estable entre la pagesia d'Alella i l'Ajuntament. Estarà integrat

per l'Alcaldia, quatre electes triats pel Ple, quatre representants de la pagesia local, una persona competent en matèria agrària de l'àmbit supramunicipal, tres persones de reconegut prestigi en l'àmbit agrari local, un membre del Parc de la Serralada Litoral, un altre del Consell Regulador DO Alella i un de cada associació agrària del municipi registrada al Registre d'Entitats de l'Ajuntament d'Alella, a més de dues persones representants de la ciutadania a títol individual.

El reglament es va aprovar amb els vots a favor d'ERC+SxA i Gd'A i l'absència dels grups de l'oposició.

Campanya de control als compostadors casolans

Els habitatges que no han estat revisats rebran una notificació per concretar la visita de seguiment si volen continuar formant part de la xarxa.

La regidoria de Medi Ambient i Sostenibilitat ha dut a terme durant els mesos de novembre i desembre una campanya de seguiment i control de la Xarxa de compostatge casolà d'Alella, creada l'any 2005 i de la qual formen part actualment un total de 325 llars del municipi. La campanya ha consistit en la realització de visites d'un educador ambiental a aquells compostaires que feia més temps que no es visitaven, per tal de veure com els hi va, si encara fan compostatge, resoldre dubtes i proposar millores perquè els hi funcioni millor el procés, etc.

En total s'han pogut realitzar un centenar de visites de seguiment, les quals han estat positives en la majoria de casos. Els 59 habitatges als quals no s'ha pogut fer la visita de seguiment, per diferents motius, rebran una notificació durant el mes de gener, comunicant-los que si desitgen continuar formant part de la Xarxa de compostatge, s'hauran de posar en contacte amb l'àrea de Medi Ambient i Sostenibilitat per tal de concertar la visita de seguiment.

Beneficis del compostatge casolà

Fer compostatge casolà comporta molts beneficis pel medi ambient i també per a l'economia familiar. D'una banda, la matèria orgànica que composten es recicla en origen i ja no cal dipositar-la als contenidors i transportar-la fins a Granollers on hi ha la planta de compostatge industrial, evitant així emissions de CO² i reduint el cost econòmic. Per altra banda, els compostaires obtenen un adob natural de molta qualitat que poden utilitzar en el seu propi jardí i, a més, és una pràctica molt satisfactòria perquè reciclen ells mateixos els seus propis residus. És de les poques fraccions dels residus (per no dir l'única) que podem reciclar nosaltres mateixos a casa. A banda, tots els domicilis que realitzen compostatge casolà poden obtenir una reducció del 20% a la taxa de residus.

Tothom que desitgi dur a terme compostatge i resideixi a Alella pot apuntar-se a la xarxa i rebre gratuïtament un compostador de l'Ajuntament, sol·licitant-ho a través d'una instància



genèrica. A més a més, cada any, l'últim dissabte del mes de novembre es duu a terme un taller d'introducció al compostatge casolà.

La caldera de biomassa ja escalfa

Un cop enllestides les obres i fetes les comprovacions, el 20 de desembre, es va posar en marxa la caldera de biomassa que ha de generar l'energia tèrmica necessària per cobrir les necessitats d'aigua calenta i de calefacció del Complex Esportiu Municipal i del Pavelló Municipal d'Esports. El projecte ha estat finançat per la Diputació de Barcelona amb una subvenció del Fons FEDER, amb una inversió de més de 290.000 euros. Amb la caldera, ubicada entre els dos equipaments esportius, es preveu un consum anual d'estella forestal de 291 tones, que suposaran un estalvi econòmic anual per a l'Ajuntament

d'uns 30.000 euros i una reducció d'emissions de gasos d'efectes hivernals de 246 tones de CO₂ anuals.



Autoritzada la crema de rostolls

Des del 2 de gener, les petites explotacions agrícoles, ramaderes i silvícoles poden tornar a cremar els residus vegetals seguint el procediment anterior a l'entrada en vigor de la nova Llei 7/2022 de residus i sòls contaminants per a una economia circular. S'ha introduït una modificació en aquesta normativa segons la qual es permet la crema en aquelles empreses agràries o microexplotacions que tinguin menys de 50 treballadors/es i facturen menys de 10 milions d'euros anuals. Durant el període comprès entre el 16 d'octubre i el 14 de març, no es requereix autorització administrativa, però sí que cal comunicar la crema prèviament.

Treballant per un turisme sostenible

Alella elabora dos decàlegs de bones pràctiques per a empreses i visitants i aspira al segell Biosphere.

Donant compliment a un dels objectius del Pla estratègic de Turisme d'Alella 2021-2025, des de la Regidoria de Turisme i Identitat s'han desenvolupat l'any 2022 diferents accions adreçades a fomentar el desenvolupament turístic sostenible del municipi. La primera d'aquestes accions ha estat la implementació del segell Biosphere, que des de fa anys ja té l'Oficina de turisme, a tot el municipi. Aquesta distinció implica treballar per a la millora de la gestió dels equipaments, tant a l'àmbit ambiental com d'estalvi energètic, un ús conscient dels recursos naturals, un millor servei en les seves instal·lacions i també una millor relació comercial amb l'entorn local, social i econòmic. La Taula de Sostenibilitat del programa Compromís per a la Sostenibilitat Turística Biosphere a les comarques de Barcelona ha comunicat que tant el municipi d'Alella com l'Oficina de Turisme compleixen amb els requisits obligatoris per a disposar de la certificació i només resta pendent que l'Institut de Turismo Responsable, prèvia auditoria, l'atorgui.

DECÀLEG PER UN TURISME SOSTENIBLE

1. Vine amb transport públic i mou-te a peu o amb bicicleta.
2. Visita els cellers del municipi i tasta els vins de la DO Alella.
3. Respecta i integra't amb la comunitat local.
4. Coneix la nostra història i patrimoni a través de les visites guiades.
5. Gaudeix dels espais naturals i respecta l'entorn.
6. Viu les nostres festes, tradicions i esdeveniments culturals.
7. Minimitza la generació de residus i recicla els que generis.
8. Descobreix la gastronomia, els mercats i els comerços locals.
9. Evita els plàstics d'un sol ús i prioritza els envasos reutilitzables.
10. Demana informació a l'Oficina de Turisme i gaudeix de la millor experiència.

FES LA TEVA VISITA A ALELLA MÉS SOSTENIBLE!

Et convidem a seguir aquests consells durant la teva estada:



Vine amb transport públic i mou-te a peu o en bicicleta



Visita els cellers del municipi i tasta els vins de la DO Alella



Respecta i integra't amb la comunitat local



Coneix la nostra història i patrimoni a través de les visites guiades



Gaudeix dels espais naturals i respecta l'entorn



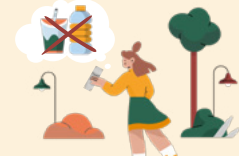
Viu les nostres festes, tradicions i esdeveniments culturals



Minimitza la generació de residus i recicla els que generis



Descobreix la gastronomia, els mercats i comerços locals



Evita els plàstics d'un sol ús i prioritza els envasos reutilitzables



Demana informació a l'Oficina de Turisme i gaudeix d'una millor experiència

Oficina de Turisme d'Alella
Riera Fosca, 2, 08328
E-mail: alella.turisme@alella.cat
Web: www.alella.cat/turisme
Telèfon: 935 55 46 50



AJUNTAMENT D'ALELLA



La segona de les accions ha estat la creació de dos decàlegs de sostenibilitat turística: un dirigit a turistes i visitants i l'altre dirigit a l'oferta turística. Amb aquesta acció es vol incidir amb el comportament responsable tant de visitants/turistes com de les empreses que formen l'oferta turística. Els decàlegs s'han elaborat amb el treball transversal de les regidories de Turisme i Identitat, Medi Ambient, Promoció Econòmica i Equitat. A més s'ha comptat amb l'assessorament de l'empresa Pax Genuine Tourism Advisors i s'ha tingut en compte l'opinió dels diferents agents i empreses a tra-

vés d'una enquesta sobre les accions prioritàries que calia destacar. El document està disponible en català, castellà, anglès i francès, per arribar als diferents mercats turístics, i es pot consultar a alella.cat/turismesostenible.

La darrera acció relacionada amb la sostenibilitat, és la tercera taula de treball del sector turístic d'Alella, que va tenir lloc el 21 de novembre, dedicada a tractar temes de turisme sostenible. A la sessió, en la qual van participar una dotzena de persones del sector públic i privat, es van donar a conèixer els decàlegs de bones pràctiques i el que suposa el distintiu Biosphere.

Identitat i cultural: els sons d'Alella

L'Ajuntament estrena aquest mes de gener una nou projecte, impulsat per la regidoria de Cultura, a través de Can Leonart, per difondre els valors culturals i identitaris del poble. Amb el títol "Identitat i cultura: els sons d'Alella", en aquesta primera edició es posa en relleu el patrimoni immaterial sonor del municipi que representen les campanes de l'església de Sant Feliu i els seus tocs. La iniciativa compta amb el suport i l'assessorament del campaner d'Alella, Pere Xarrié, i la implicació de les regidories d'Educació i Turisme i Identitat i dels centres educatius del municipi.

El programa arrenca el 15 de gener a les 10.30h amb una visita a les campanyes i l'església de Sant Feliu. Durant la visita, conduïda per l'arxiver i historiador Jordi Prats, es podran veure diferents objectes litúrgics, com calzes, custòdies, reliquiaries i les casulles que feien servir els rectors, i altres curiositats de l'església, com un calabós del segle XIX, les llotges dels senyors d'Alella i l'empremta que Antoni Gaudí va deixar al municipi. La visita finalitzarà amb una copa de vi de la DO Alella o de mosta a l'Oficina de Turisme. El



28 de gener es farà una activitat familiar amb música i moviment sobre les campanes. La proposta, oberta a tothom, s'emmarca dins la commemoració del Dia Escolar de la No-violència i la Pau (DENIP), que celebren els Centres Educatius a la plaça de l'Ajuntament. Conduïda per Sílvia Consegal, pedagoga musical (ESMUC) especialitzada en música i moviment, l'activitat consistirà a cantar, ballar i fer música amb el cos de manera mitjançant cançons sobre campanes i els seus tocs.

El programa es tanca amb una taula rodona sobre els sons d'Alella programada per al 2 de febrer a les 19h a Can Leonart. La trobada comptarà amb la participació de persones referents de l'àmbit local d'Alella i català i tractarà sobre l'estat actual de la situació dels campaners a Catalunya, la finalitat i funcions de les campanes (passat i present) i molts altres temes relacionats al món de la cultura popular i les campanes. En la taula rodona participaran Jordi Prats, arxiver i historiador; Xavi Pallàs, campanòleg; Josep Maria Balada, campaner de Teià.

Més informació a alella.cat/identitaticultura.

L'Ajuntament organitza una plantada popular d'arbres

L'Ajuntament convida la ciutadania a participar en una plantada popular d'arbres a la zona verda de Cal Doctor prevista per al dissabte 4 de febrer a les 11h. És una activitat pensada per a tota la família que inclourà tallers mediambientals relacionats amb la plantació i cura de l'arbrat. Per facilitar l'organització de l'acte, es recomana fer inscripció prèvia emplenant el formulari que trobareu a la pàgina alella.cat/plantadaarbres. Aquesta activitat, en la qual es preveuen plantar 26 exemplars, s'emmarca dins de la campanya de plantació d'arbrat que durà a terme l'Ajuntament al llarg del mes de gener. Es plantaran més d'un centenar d'arbres a carrers i zones verdes del municipi i 25 unitats més l'Escola Fabra i l'Escola La Serreta. La plantació a les escoles anirà acompanyada de tallers adreçats a l'alumnat i adaptats a les diferents edats. Entre altres espècies, està prevista la plantació de moreres, lledoners, tipuanes, llimoners, freixes, arbres de l'amor del Canadà, servers, espinalbs, roures i alzines.

Cap de setmana a la neu

L'Àgora organitza un cap de setmana a la neu. Enguany, com a novetats, s'amplia un dia més la sortida i es canvia de destí. Serà a les pistes del Port del Comte, el 27, 28 i 29 de gener. La sortida és oberta a adolescents i joves, de 14 a 30 anys. Seran tres dies per gaudir d'activitats esportives i compartir experiències i espais de trobada amb altres adolescents i joves. El cost de la sortida és de 195 euros i inclou transport, els forfets de dissabte i diumenge, l'assegurança, dues hores de classe grupals i dues nits amb pensió completa a Alberg Mirador. alella.cat/agora.

El Carnestoltes arriba amb novetats els dies 18 i 19 de febrer

L'Ajuntament i diverses entitats del poble estan enllestint els preparatius d'un Carnestoltes que arriba a novetats i sorpreses el cap de setmana 18 i 19 de febrer. Més informació a alella.cat/carnestoltes.

"L'altre ubic" s'ubica a Can Manyé

Can Manyé acull del 20 de gener al 5 de març l'exposició itinerant "L'altre ubic. Migracions del cos fragmentat". Comissariada per Mercè Alsina, explora alguns aspectes de l'extimitat, és a dir, el fenomen que encavalca les dimensions íntima i pública. Els artistes Teemu Mäki, Mengwen Cao, Isa Fontbona, Francesca Steele, Itziar Okariz i Ricardo Muñoz plantegen qüestions sobre la identitat, ja sigui l'aspecte físic, l'orientació sexual, el gènere o les actituds socials així com els dubtes existencials als quals ens enfrontem en l'exercici diari de pensar-nos, per portar l'imaginari al pla real en accions sub-

versives que desafien els atributs que ens defineixen socialment. L'exposició va ser presentada pel Festival Panoramic – Roca Umbert Fàbrica de les Arts.



L'Espai dona veu a les dones en la nova temporada

L'Espai Arts Escèniques estrena temporada, amb una programació semestral centrada en les dones, amb intenció de reflectir pluralitat de mirades, arts, estils on les dones són presents, però que habitualment no tenen ni els mateixos altaveus ni la visibilitat. La mirada i la veu de les dones serà a la música i en propostes escèniques que aborden les seves problemàtiques i diversitat. És en aquest sentit que s'emmarca sota l'hagstag #diverses i es visibilitza amb la il·lustració de la portada del programa realitzada per la il·lustradora Mar Torrano.

L'apartat musical comença al gener amb el Duo Nótt, format per la soprano alellenca Anna Guasch i la pianista Marian Bengoa, amb l'espectacle *Amb veu de dones*, un repertori de cançons de dones espanyoles i americanes de diferents èpoques i estils. La segona cita serà a l'abril amb Marala, tres virtuoses de la música—Selma Bruna,



Clara Fiol i Sandra Montfort—interessades per la tradició com una forma d'innovació. I com a final especial, al juny l'Espai trasllada el seu escenari als Jardins de Cal Marquès per acollir l'espectacle *Les dones de la meua vida*, de l'actriu i cantant Elena Gadel i la guitarrista de Las Migas Marta Robles. Les dones també seran protagonistes a l'espectacle de teatre familiar *Píndoles pel*

8M, de Cultura Tangent, amb tres propostes escèniques breus pensades especialment pel públic més jove.

El programa es completa amb *Nius*, un concert immersiu per a tota la família, centrat en els primers 18 mesos de vida. També passaran per l'escenari de l'Espai, *Les bones intencions*, de Marc Artigau —amb Míriam Iscla i Joan Negrié—; l'adaptació de *Terra baixa* de La Flor de la Palma de Teià; el musical *La 39, ja et trucarem* —un projecte creat en residència a l'Espai—; el teatre familiar de *La biblioteca de la curiositat infinita* i els espectacles de dansa *Somni sota les finestres*, de La Dansívora, i *Meta*, de l'alellenc Albert Bassas.

L'Espai ofereix a companyies i artistes, espais per desenvolupar els seus projectes, a través de residències tècniques o artístiques. Les persones interessades poden contactar enviant un correu a espaiarella@alella.cat

Can Lleonart comença l'any amb la nova programació d'hivern

Els cursos i tallers del programa d'hivern de Can Lleonart arrenquen el 16 de gener. Les inscripcions els dies 10 i 11 de gener pel veïnat d'Alella i l'antic alumnat i a partir del 12 obertes per a tothom. Es pot consultar el programa i realitzar les inscripcions dels tallers i les sortides a través de la pàgina web alella.cat/canlleonart o, presencialment, en el següent horari: de dilluns a divendres de 8.30 a 13h i de dilluns a dijous de 16.30 a 20h. La programació inclou tallers, tertúlies i sortides i el projecte Identitat i cultura: els sons d'Alella, dedicat a les campanes del poble.

Els Tres Tombs tornen el 29 de gener

La desfilada dels Tres Tombs torna a Alella el 29 de gener. La benedicció dels animals es farà a partir de les 12.45h, però abans hi haurà l'esmorzat de traginers i exhibicions a la Riera Principal. alella.cat/tres-tombs.

El Bosquet s'omple d'atletes



Més de 400 atletes es van donar cita al Bosquet.

Un any més, la zona del Bosquet va tornar a convertir-se el 18 de desembre en un circuit d'atletisme per acollir la 14a edició del Cros d'Alella. La prova, puntable per al circuit maresmenc, va reunir 348 corredors/es de les diferents categories. A aquesta xifra, cal afegir una cinquantena més d'aficionats que van voler sumar-se a la tercera cursa solidària Sumem, una prova sense control del temps d'arribada, en la que tot-

Les millors marques locals

- ▶ Sub 8 masculí Gerard Lascorz Basiana
- ▶ Sub 8 femení Neus Roqueta Ribas
- ▶ Sub 10 masculí Pau Ponsa Verdú (3r classificat)
- ▶ Sub 10 masculí Martí d'Altri Guiu (1r local)
- ▶ Sub 10 femení Paula Austadillo Santamaria
- ▶ Sub 12 masculí Santi Romagosa Prickett (2n classificat)
- ▶ Sub 12 masculí Max Sala Ruiz (1r local)
- ▶ Sub 12 femení Sarah Hicham Martínez
- ▶ Sub 14 masculí Marc Vilaró Nicolás
- ▶ Sub 14 femení Noa Raja Vizern
- ▶ Sub 16 masculí Pol Tribulietx Sánchez
- ▶ Sub 18 masculí Àlex Garriga Garcia
- ▶ Absoluta femení Laila Vivas
- ▶ Màster masculí Edgar Olivares Mañas
- ▶ Màster femení Diana Ruiz Vivancos

hom va córrer amb el dorsal 1, que era l'aportació que cadascú dels atletes va fer per a *La Marató*.

ALELLA EN XIFRES

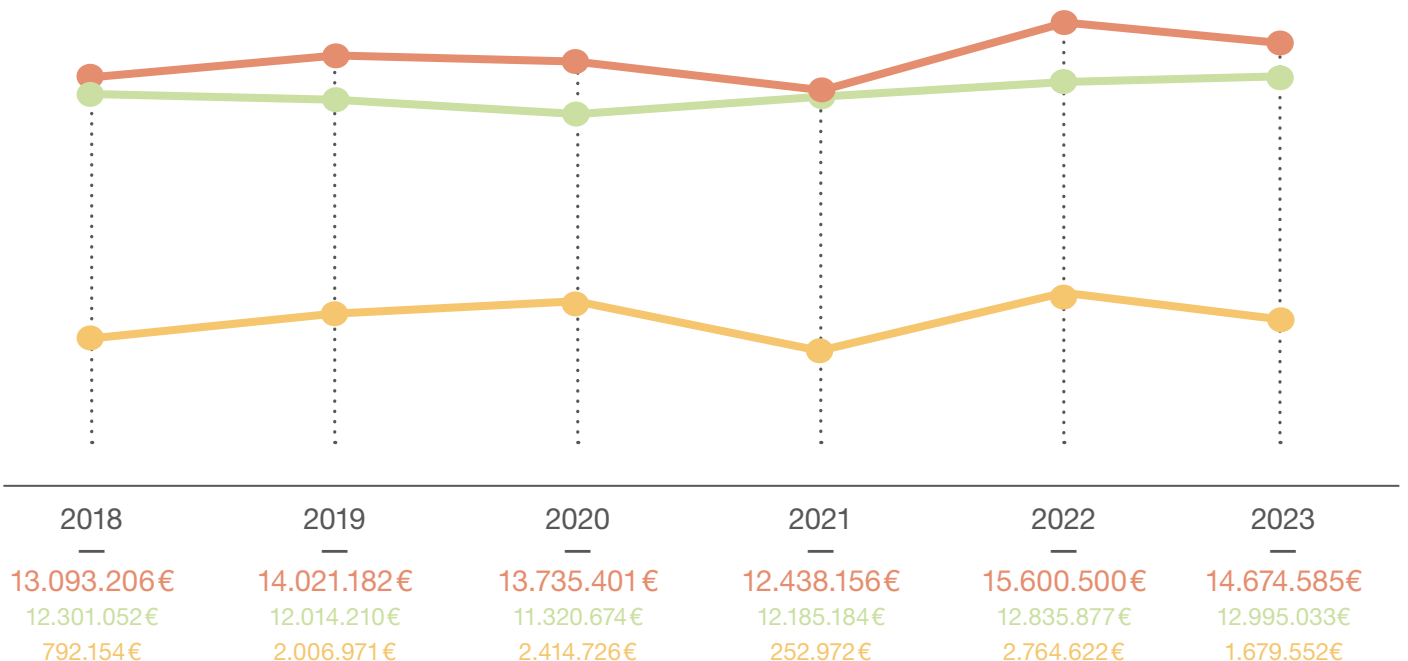
Pressupost Municipal



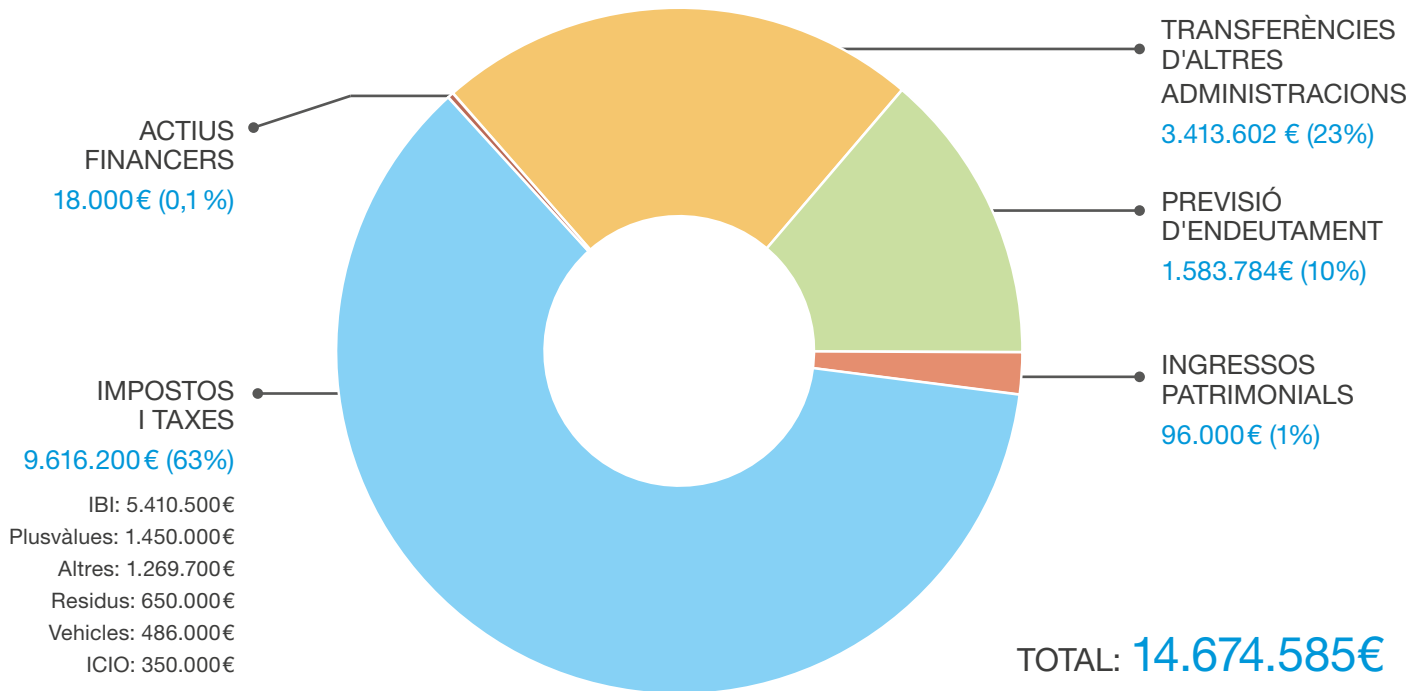
PRESSUPOST DE L'AJUNTAMENT 2023 **14.674.585€**

EVOLUCIÓ DEL PRESSUPOST

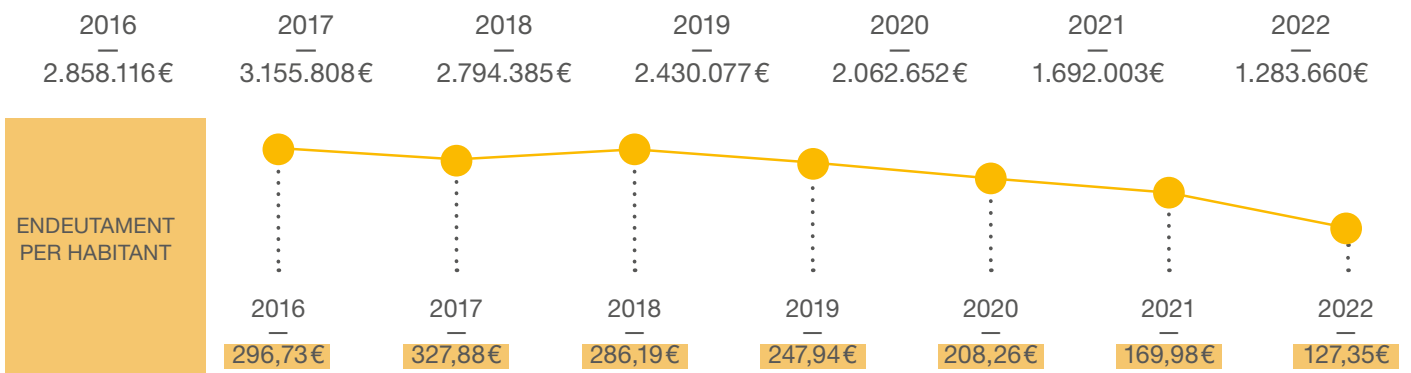
- TOTAL
- DESPESA ORDINÀRIA I AMORTITZACIONS
- DESPESA PER INVERSIONS



INGRESSOS



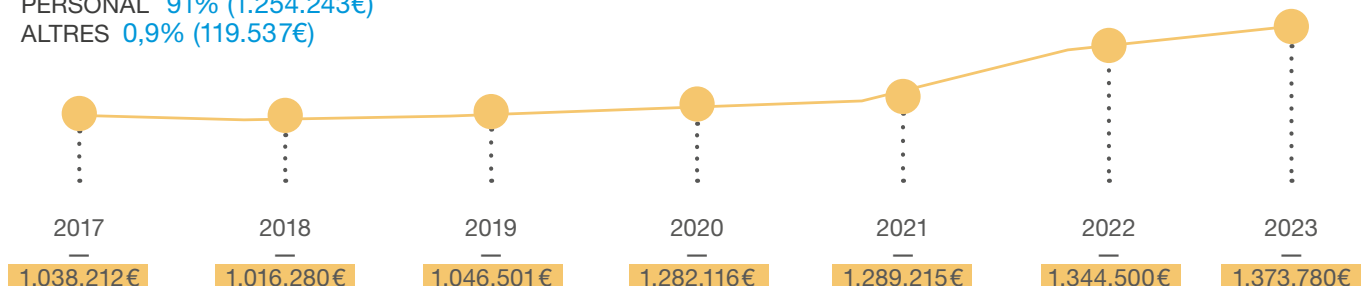
ESTAT DEL DEUTE



DESPESA EN SEGURETAT CIUTADANA

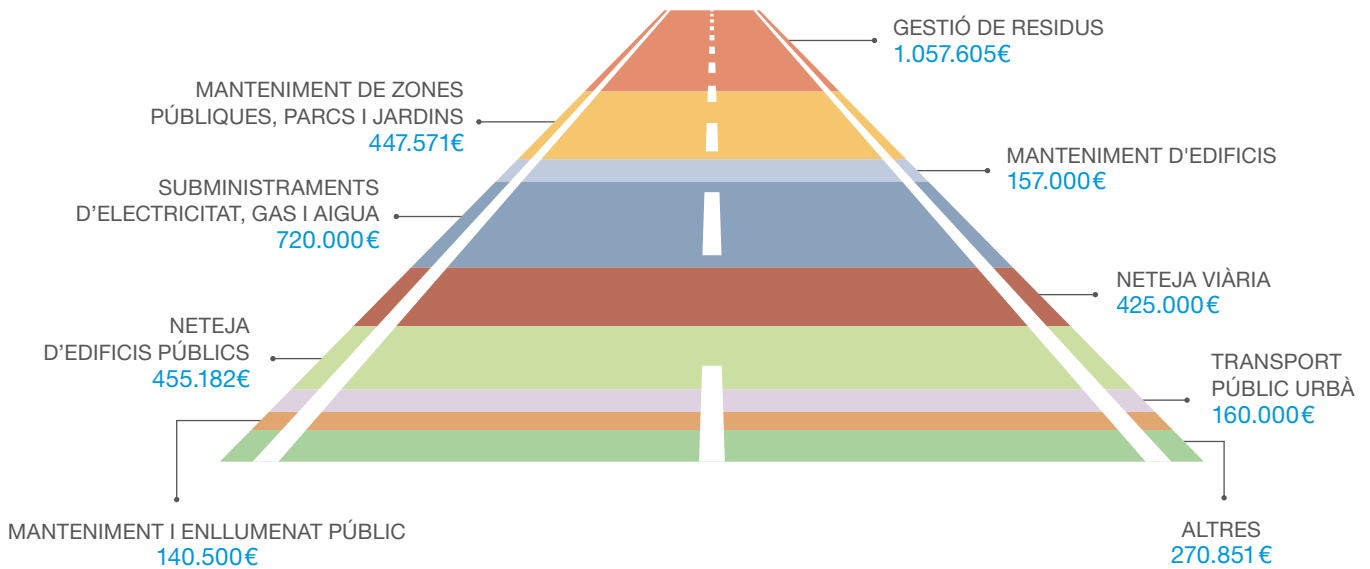
DESPESA **1.373.780€** (DES DEL 2016 S'HA INCREMENTAT UN 42%)

PERSONAL **91%** (1.254.243€)
 ALTRES **0,9%** (119.537€)

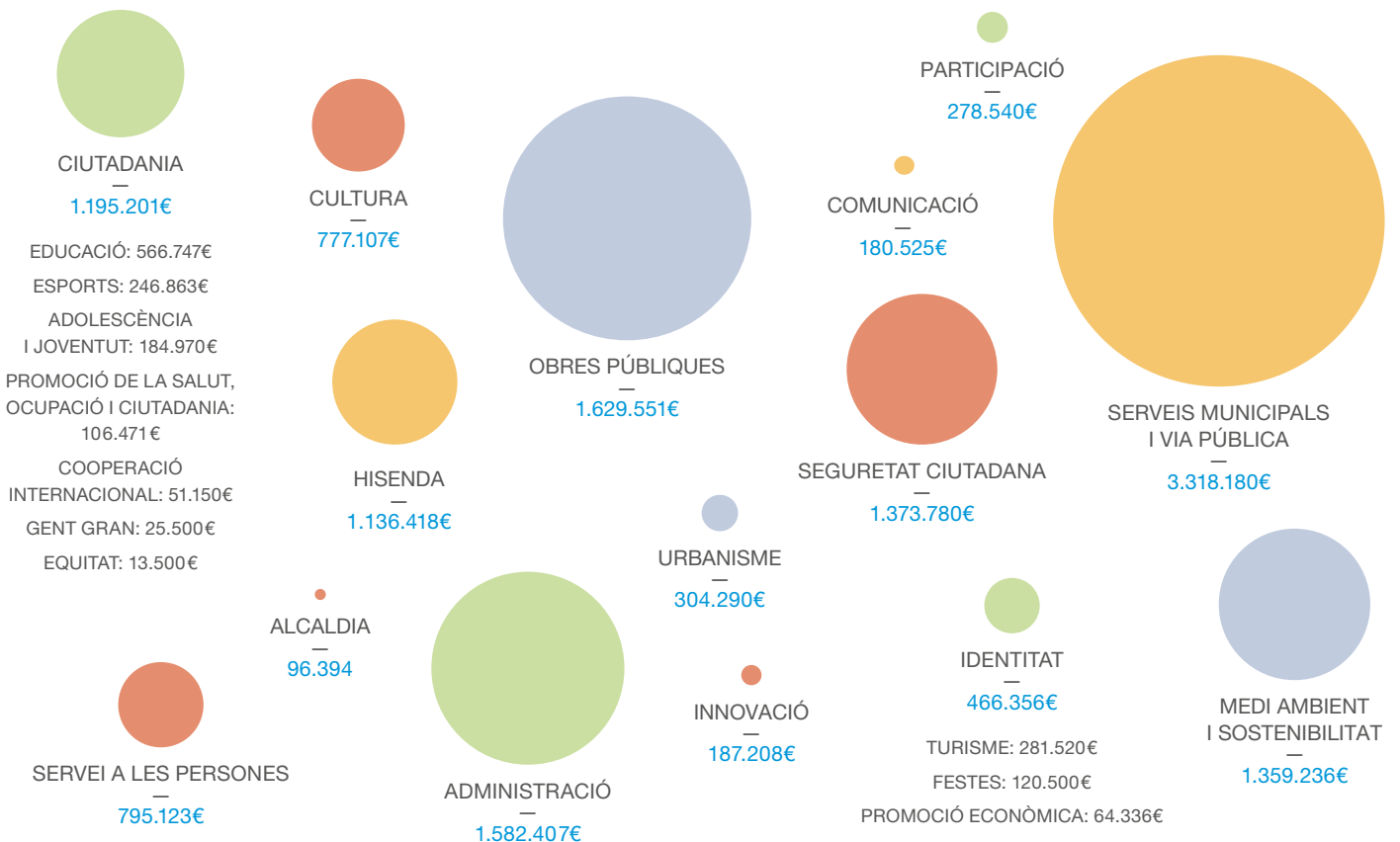


COST CONTRACTES SERVEIS I MANTENIMENT

DESPESA: 3.833.709€



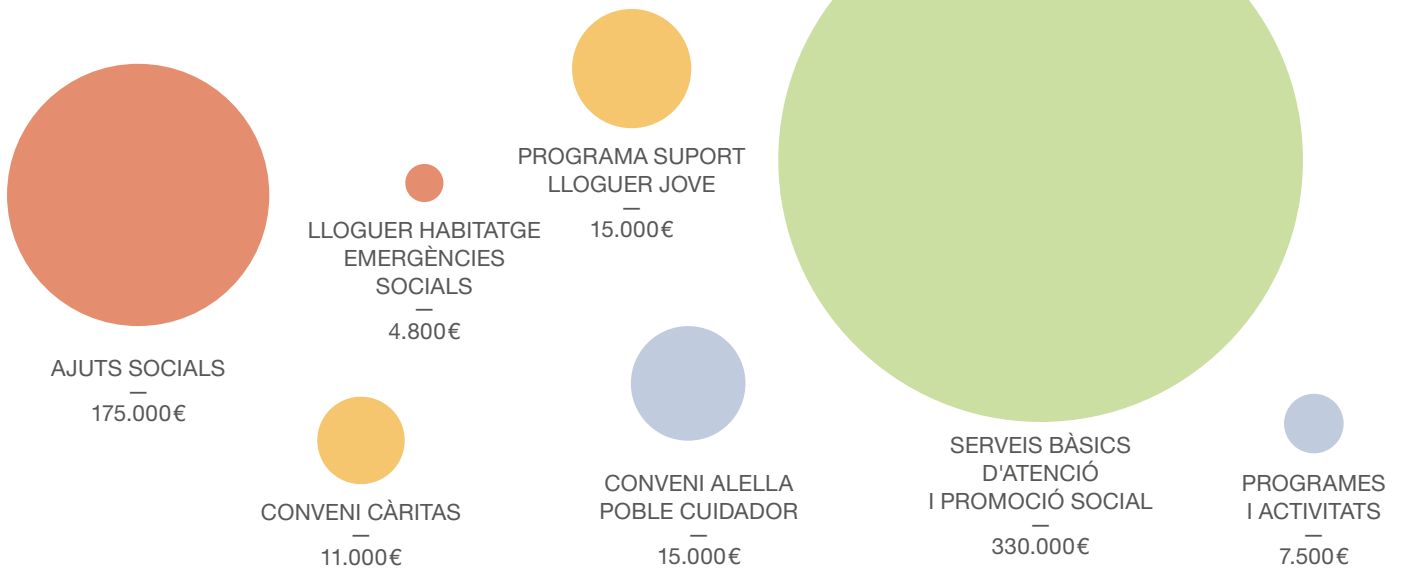
DESPESA PER ÀREES



DESPESA SOCIAL

TOTAL: **795.123€** (INCREMENT DEL 4,5%)

DESPESA PERSONAL: **236.821€**



INVERSIONS



Els millors aparadors nadalencs

Un total de 15 establiments van participar en el tercer Concurs d'Aparadors de Nadal convocat per l'Ajuntament per tal de promocionar el comerç i afavorir l'ambient nadalenc als carrers del poble. Galeries va obtenir el premi a l'aparador més festiu, el més original va ser per a Casa Librada i el d'aparador més sostenible per a Koke Garden. Els tres premis estan dotats amb 200 euros.

Els establiments participants

- Casa Librada
- Tala Spa
- Fruteria Aymar i Puig
- Maronas
- 2d4
- Cut me perruquers
- Art de la bellesa
- Flaban's
- Tot dolç
- Nomad
- Pujol Advocats
- Galeries
- Sweet Soul
- Farmàcia Martínez
- Koke Garden



Casa Librada: premi a l'aparador original.



Koke Garden: premi a l'aparadors sostenible.



Galeries: premi a l'aparador festiu.

Les façanes i els carrers fan festa

L'Ajuntament ha tornat a convocar els concursos de façanes i carrers nadalencs. En aquesta tercera edició, el primer premi de carrers nadalencs ha estat per al carrer Anselm Clavé i el segon per al carrer Dr Corbera. Els guanyadors del

concurso de façanes van ser: Anselm Clavé 22, Anselm Clavé 14 i Àngel Guimerà 8. Aquests premis estan dotats amb 200, 100 i 50 euros. En aquesta edició han participat una desena de llars d'Alella.

4.400 euros per a La Marató

Alella va recaptar un total de 4.400 euros a les diferents activitats organitzades per l'Ajuntament i per les entitats per a *La Marató* de TV3. La major part dels actes es van celebrar el cap de setmana 18 i 19 de desembre juntament amb les activitats nadalencques.



A dalt, premi de carrers, i a baix 1r premi de façanes.



A dalt, 2n premi de façanes i a baix 3r premi de façanes.



Parades per a La Marató i l'encesa de llums.



Grups municipals (Aquest espai se cedeix als grups municipals que decideixen l'ús que en volen fer. La publicació no es fa responsable del contingut dels escrits)

ERC + SUMEM PER ALELLA

Urbanisme al servei de la comunitat



Sumem per Alella

El darrer Ple municipal va tenir un caire majoritàriament urbanístic. Després dels darrers anys treballant en diverses modificacions del POUM, el desembre va servir per tancar, en bona part, aquesta etapa.

Cal destacar la modificació de la clau urbanística 13b1 que elimina la possibilitat de desenvolupar els Plans de Millora Urbana que fins ara permetien la transformació dels veïnats de naturalesa unifamiliar a plurifamiliar, tot multiplicant per tres el nombre d'habitatges i augmentant l'alçada de les edificacions.

També voldríem mencionar tres altres aprovacions: l'ajust per donar viabilitat al futur del projecte de la Torre del Governador, l'ampliació del Cellar de les Aus i el projecte de recuperació de Can Xeco Monnar.

En aquest últim cas, a més del que suposa la rehabilitació total d'aquesta masia del segle XVI que actualment està en perill de ruïna, cal destacar dos altres aspectes remarcables: d'una banda, que el poble d'Alella guanya "in aeternum" el dret d'utilitzar una vegada l'any la zona del llac per fer-hi actes culturals, i de l'altra, la cessió a l'Ajuntament de quasi 5000 metres quadrats de sòl d'equipament per a ampliar el Camp Municipal d'Esports i poder fer la tan esperada connexió per a vianants fins a Alella Parc.

Des d'Esquerra Republicana Sumem per Alella portem vint anys treballant al capdavant de l'Ajuntament, tenint sempre a les persones al centre de les nostres decisions i servint exclusivament a l'interès general. I això també es trasllada en totes aquestes decisions que pretenen, tot respectant els drets dels privats, continuar fent d'Alella un poble encara millor.

Però en aquest darrer Ple també s'ha aprovat una línia estratègica del mandat tal i com es reflecteix en el nostre Pla d'Actuació Municipal: la constitució del Consell Agrari. Un òrgan que té com a finalitats salvaguardar els sòls agrícoles del poble, potenciar el món agrari i establir un marc de col·laboració estable entre la pagesia d'Alella i l'Ajuntament, tot promovent el coneixement del món agrari a la resta de la població.

El nostre POUM va tenir el gran encert de protegir espais emblemàtics del municipi com la Vall de Rials, fent que Alella tingui un 66% de sòl no urbanitzable i un 25% de sòl agrícola, mantenint així el lideratge del nostre poble per un model de territori que aposta per un fort lligam entre la terra i les persones, entre l'activitat agrícola i viticultora i les persones i consolidant el municipi com a capital de la DO Alella.

Marc Almendro
almendroc@alella.cat

Teresa Vilaró
vilarocm@alella.cat

Irsrael Payà
payati@alella.cat

Elisabet Vilaró
vilaroge@alella.cat

Roser Ollé
ollelr@alella.cat

Mercè Vizern
vizernlm@alella.cat

Joan Pugibet
pugibetmj@alella.cat

JUNTS PER CATALUNYA

Fes el que et dic i no facis el que jo faig



Aquest títol resumeix l'acció de govern dels últims anys. I es que si governar és una tasca complexa, en això i estem tothom d'acord, si no es fa amb coherència amb el que es diu, aquesta tasca es pot tornar insuportable. Aquesta incoherència la vam tornar a patir amb una nova tongada de modificacions de la nostra norma urbanística (el famós POUM) en l'últim Ple. La norma que l'alcalde Almendro es vanagloria que va ser aprovada per unanimitat al 2014, avui és una norma diferent a cop de modificació constant. I una cosa està clara: o la norma era deficient o la incoherència del govern és absoluta. Nosaltres creiem que ens trobem en la segona afirmació.

De totes les modificacions, la més incoherent i greu al mateix temps és el canvi de claus urbanístiques que avui impedeixen el reordament ajustat i la renovació del parc immobiliari de barris com el de Mar i Muntanya, vulnerant així el patrimoni dels propietaris i bloquejant un urbanisme sensat que aposta per un rejuveniment de les construccions actuals, una actualització implícita dels serveis a les zones i la possibilitat d'ampliar el nombre d'habitatge plurifamiliar sense la necessitat de grans macroprojectes que vulnereu l'essència de poble que tant volem preservar.

En el Ple ja avançàvem que anar en contra dels petits propietaris per afavorir les grans promotores no ajudaria ni a abaratir el preu de l'habitatge ni al retorn d'una gran majoria que van haver marxar per manca d'accessibilitat a una llar a Alella. La incoherència és una malaltia de desgast que destrueix les essències i perpetua l'engany. Aquest 2023 és un any decisiu en el que haurem de decidir entre dos models antagònics: el model de preservació de poble pel que lluitem Per Alella o el de la construcció d'una futura ciutat que acabarà sent fagocitada per Barcelona.

Esteve Garcia-Ossorio
garciaossobe@alella.cat

Natàlia Brenes
brenescn@alella.cat

Esteve Garcia-Ossorio
regidor del grup municipal
JxCAT



ALTERNATIVA PER ALELLA-CUP

Un model en constant revisió

[à]



Comença un any nou i encarem la recta final del mandat. Per acomiadar el 2023, el Govern d'ERC-Sumem per Alella ens va obsequiar amb un ple municipal farcit de modificacions del POUM, amb la promesa que aquesta seria l'última sessió en què es parlarà d'urbanisme. Ja ho veurem.

El POUM es va aprovar el 2014 després d'una dècada de debat social i polític —amb la qüestió de Rials de fons i la de la Serreta traient el nas—, gràcies al suport de tots els grups municipals i l'única abstenció del regidor de Gent d'Alella que avui forma part de la coalició de govern.

AA-CUP no existia llavors, per la qual cosa no ens sentim interpel·lades per allò que el POUM va fixar i planificar. Però tenim clar que és el marc normatiu que estableix el règim de sòl i que preveu les actuacions de creixement o transformació que podrien dur-se a terme en un horitzó de 15 o 20 anys des del moment de la seva entrada en vigor.

Per tant, ens agradi més o menys, el POUM és l'eina que delimita el terreny de joc de la planificació estratègica d'Alella, amb múltiples implicacions sobre model de poble a mig i llarg termini en l'esfera ambiental, social i econòmic. Des de la nostra aparició el 2015, hem fet un esforç per entendre el POUM i els seus raonaments, i podem afirmar,

després de set anys d'experiència, que el Govern municipal n'està pervertint l'esperit i, en ocasions, també la lletra. Amb l'excusa que "els temps canvien" i que "les oportunitats s'esfumen", ERC utilitza sovint el POUM no com a pauta reguladora, sinó com punt de partida o trampolí per fer-hi canvis i modificacions *ad hoc*. És curiós que el Govern defensi "un model de poble" i el sotmeti a revisions constants. En el ple de desembre se'n van tramitar mitja dotzena més, la rendibilitat social i l'interès general de les quals són molt qüestionables. Vam dissentir de l'increment de sostre d'un celler "d'arquitectura efímera" —segons la seva pròpia definició— situat en sòl no urbanitzable per passar dels 178 m2 actuals a 2.400 mitjançant la construcció de dues plantes en superfície i dos soterranis, amb una altura acumulada de 20 metres; vam oposar-nos a la conversió de 45 hectàrees de sòl no urbanitzable en sòl urbà a can Xacó Monnar i l'entorn del camp de futbol, i vam votar contra el nou xantatge que suposa ampliar de 80 a 100 el nombre d'habitacions del futur hotel de cal Governador.

Al sector de l'Eixample, vam reclamar la catalogació d'una casa d'estiueig de 1925 i la rebaixa de l'aprofitament urbanístic de la resta de la finca, seguint la doctrina del *ius variandi*.

Mark Ulloa
ulloom@alella.cat
Twitter: @alellacup
facebook.com/alternativa
vaperalella
alternativaperalella.cat

GENT D'ALELLA

Creixement urbanístic amb seny



Quan fa 16 anys Gent d'Alella va decidir presentar-se a unes eleccions locals, ja portàvem al nostre programa el preservar les vinyes, els espais verds i el patrimoni en general.

Per tant no és pas cap novetat entendre que a la nostra Associació no li agrada el creixement urbanístic que hi ha plantejat per a un proper futur.

Com a associació veïnal ho vam lluitar des de l'inici però reconeixem que sense massa sort, doncs al final és la majoria la que mana i que amb una bona pràctica democràtica, calia acceptar.

El POUM de l'any 2014 va sortir aprovat majoritàriament, sent l'Associació Gent d'Alella la que parcialment va abstenir-se en les votacions. I ara fa pocs mesos, quan es va portar l'acceptació definitiva del Pla i La Serreta, tot i formar part del Govern, també vàrem votar en contra, seguint la mateixa línia i criteris realistes del moment actual.

Una part d'aquest POUM donava la possibilitat de reconversió d'alguns barris d'Alella que avui són cases unifamiliars en un format plurifamiliar (amb terrenys de 1.200 m2).

Després d'escoltar els veïns i a les associacions de veïns de La Serreta i de La Soleia, es va decidir presentar la proposta de modificar aquesta part del POUM, eliminant la possibilitat de desenvolupar

els PMU en la zona (sota la clau 13b1) d'unifamiliar a plurifamiliar, i es pogués arribar a multiplicar per tres el nombre d'habitatges i augmentar l'altura de les edificacions.

Finalment aquesta proposta va anar aprovada en el ple municipal del dia 22 de desembre, després d'un acord i consens entre ERC i GdA. Determinació de la que ens sentim satisfets perquè tot i no haver obtingut la totalitat de la nostra voluntat inicial, entenem que hem aconseguit una part que per petita no deixa de ser important.

Desitgem de tot cor que estiguen passant molt bones festes i us desitgem un any 2023 ple de moments de felicitat!

Josep Bardés
607 799 325
bardesjosep@gmail.com
bardescj@alella.cat
www.gentdalella.cat

Josep Bardés
portaveu del grup municipal
Gent d'Alella



CIUTADANS

Sr POUM, tenim un model de poble?



ERC fent ús de la majoria absoluta amb la col·laboració inestimable del regidor de Gent d'Alella, tornen a modificar al POUM en clau electoral, portant al Ple dues modificacions que no tenien res a veure, en un mateix punt de l'ordre del dia. Per una banda les condicions d'edificació dels equipaments públics i privats del municipi, i d'altre les condicions d'ordenació i d'edificació en àrees qualificades de "Ciutat Jardí" (La Serreta, La Soleia, Mar i Muntanya i Can Sors).

A l'inici de la sessió el nostre grup va demanar que es retires el punt de l'ordre del dia o separar-lo en dues parts. però no hi varen accedir.

A bones hores li preocupa a ERC que es construeixin vivendas plurifamiliars (pisos)....Després d'anys del seu govern, veiem el resultat al paisatge d'Alella, i el que falta per construir, que ja s'ha aprovat, encara ho canviarà més.

I que els preocupa a Ciutat Jardí??...podria ser a tot el poble no??...Doncs bé, que les parcel·les que tinguin mes de 1200 m2 o que s'agrupin, puguin construir vivendes (pisos) de planta baixa + 2, i com deien a l'informe, sense valorar altres qüestions com l'impacte en la mobilitat i el medi ambient, el clar impacte en l'harmonia de l'entorn i la densificació en aquestes àrees sense cap criteri ni

planificació, un clar efecte negatiu en les vistes i en l'assolament de les finques veïnes.....

La veritat es que la mobilització dels veïns, les queixes majoritàries davant la construcció de més pisos al poble (es va evidenciar clarament a l'audiència pública de la promoció de La Serreta) i les conseqüències electorals, han fet que canviessin el seu discurs respecte a l'habitatge, però ja fan tard. Tot el que han aprovat, l'equip anterior i el d'ara, ha canviat i canviarà per sempre el paisatge d'Alella.

A Ciutat Jardí ja no es podran fer pisos, però això no es el que defensaven abans....

Toni Bernal
bernaltj@alella.cat
689 019 367



Jose Antoni Bernal
portaveu del grup municipal
Ciutadans

ALELLA PRIMER-PSC

Volem ja la construcció de la rotonda a la sortida de l'autovia!



El passat 29 de desembre els i les Socialistes del Maresme encapçalats pel David Bote, Primer Secretari de la Federació del PSC Maresme, i per Elena Díaz, diputada al Parlament de Catalunya, van presentar les propostes que el PSC ha fet arribar al Govern de la Generalitat com a element de negociació per votar a favor dels pressupostos de 2023.

Aquesta proposta d'acord està basada en 5 blocs: prosperitat econòmica, protecció de les persones, racionalització i transparència, ingressos i seguiment de l'acord.

Pel que fa les demandes concretes de la comarca del Maresme, s'han incorporat els següents projectes d'actuació:

1. Infraestructures de mobilitat:

a. Seguiment del projecte de millores de la connectivitat de l'autovia C31 amb diferents municipis com Alella, El Masnou, Teià i Caldes

2. Inversió i millora dels recursos en equipaments sanitaris:

a. Hospital de Mataró
b. Hospital de Calella
c. CAPs de Tordera, Caldes, Cabrils i Arenys de Munt

Munt

3. Inversió en equipaments educatius:

a. Projecte de l'Escola Mar Nova de Premià de

Mar

4. Pacte nacional de l'aigua:

a. Actualització i finalització de les depuradores de l'Alt Maresme i Mataró

Aquestes són les principals propostes d'actuació maresmenques que el grup parlamentari Socialistes-Units per Avançar ha enviat al Govern per validar, acceptar i signar.

Unes propostes de sentit comú per a que Catalunya avanci.

Per acabar, us desitgem que aquest 2023 pogueu complir els vostres propòsits a nivell individual, a nivell familiar, a nivell social i a nivell comunitari.

Per la nostra banda, nosaltres seguirem treballant per construir una Alella socialment més justa, ambientalment més sostenible i culturalment més feminista.

Salut i bon any!

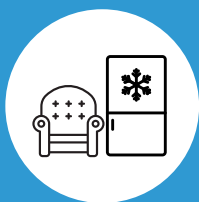
Cristóbal Zuera
zuerasrc@alella.cat
670 981 203
facebook.com/
AlellaSocialista
Twitter: @PscAlella

Acords del Ple

PLE ORDINARI 22 DE DESEMBRE DE 2022. Consulteu les vídeo actes a www.alella.cat/plens

- ▶ **Elecció de la Jutgessa de Pau substituïda.**
El Ple va aprovar l'elecció d'Elena Sarasa Valero com a Jutgessa de Pau substituïda.
Aprovat amb el vot a favor d'ERC+SxA, Gd'A, JxCAT, AA-CUP i Cs i l'abstenció d'AP-PSC.
- ▶ **Aprovació del reglament del Consell Agrari Municipal**
El Ple va aprovar el reglament regulador del futur Consell Agrari Municipal d'Alella, un nou òrgan de caràcter consultiu i de participació que té per objectiu contribuir a la millora del món agrari del municipi.
Aprovat amb el vot a favor d'ERC+SxA i Gd'A, i l'abstenció de JxCAT, AA-CUP, Cs i AP-PSC.
- ▶ **Aprovació provisional de la modificació del Pla especial de protecció del paisatge i de conservació del medi rural per la implantació d'un celler en sòl no urbanitzable a Alella.**
Aprovat amb el vot a favor d'ERC+SxA, Gd'A, JxCAT, Cs i AP-PSC i el vot en contra d'AA-CUP.
- ▶ **Aprovació provisional de la del POUM a l'àmbit dels Plumeros – Can Blai.**
Aprovat amb el vot a favor d'ERC+SxA, Gd'A i AP-PSC, l'abstenció d'AA-CUP i Cs i el vot en contra de JxCAT
- ▶ **Aprovació provisional de la modificació del POUM a l'àmbit del Carrer Dr. Faus 22-24.**
Aprovat amb el vot a favor d'ERC+SxA, Gd'A i AP-PSC, l'abstenció Cs i el vot en contra de JxCAT i AA-CUP.
- ▶ **Aprovació provisional de la modificació del POUM l'àmbit de Can Xeco Monnar.**
Aprovat amb el vot a favor d'ERC+SxA, Gd'A, Cs i AP-PSC i l'abstenció de JxCAT i el vot en contra d'AA-CUP.
- ▶ **Aprovació inicial de la modificació del POUM a l'àmbit del PMU-1 Torre del Governador i passeig Marià Estrada**
El Ple va aprovar inicialment la modificació del POUM en l'àmbit de la Torre del Governador i passeig Marià estrada que preveu l'augment de l'edificabilitat a l'àmbit de la Torre del Governador i redueix l'ampliació del passeig Marià Estrada dels 14 metres d'amplada que estan previstos a 10 metres.
Aprovat amb el vot a favor d'ERC+SxA, Gd'A, Cs i AP-PSC i el vot en contra de JxCAT i d'AA-CUP.
- ▶ **Aprovació inicial de la modificació del POUM referent a les claus 5, 7 i 13b1.**
El Ple va aprovar inicialment la modificació del POUM referent a les claus 13b1, per limitar la construcció d'habitatges plurifamiliars en les parcel·les de 1.200 m², i la clau 5 i 7, que eliminar les restriccions de superfícies d'equipaments públics i privats.
Aprova d'ERC+SxA i Gd'A, l'abstenció d'AA-CUP, Cs i AP-PSC i el vot en contra de JxCAT.

Cada cosa al seu lloc. Recollida de voluminosos porta a porta



681 24 42 34

Deixar-los abandonats a la via pública, encara que sigui dins de les àrees de recollida de residus, pot ser sancionat, suposa un perill per al medi ambient i perjudica la imatge del municipi.

Més informació a:
www.alella.cat/residus

Què heu de fer si voleu llençar els mobles, trastos vells, electrodomèstics o voluminosos?

- ▶ Si us heu desprendre de mobles, trastos vells, electrodomèstics espatllats o voluminosos, l'Ajuntament compta amb un servei gratuït de recollida porta a porta de residus voluminosos prèvia concertació telefònica.
- ▶ Per concertar dia i hora per a la recollida gratuïta de residus voluminosos a domicili cal trucar o enviant un whatsapp al telèfon 681 24 42 34. L'empresa encarregada del servei es posarà en contacte amb la persona interessada per concretar el dia i l'hora de la recollida.
- ▶ També podeu fer servir la plataforma "Alella Reutilitza" (www.alella.cat/reutilitza) per donar una segona vida als petits electrodomèstics, mobles o voluminosos que ja no feu servir.
- ▶ Recordeu que es tracta d'un servei gratuït que es presta cinc dies a la setmana: **quatre dies per a voluminosos i tres per a restes vegetals.**
- ▶ Si ho preferiu també es poden portar els residus voluminosos a la deixalleria fixa d'Alella, Teià i El Masnou (que està a Teià). Trobareu la informació d'horaris i serveis a la pàgina www.ladeixalleria.cat
- ▶ Si feu servir el servei de recollida porta a porta us estalviareu feina i contribuïreu a la neteja del municipi, al reciclatge i la reutilització.
- ▶ Deixar mobles i electrodomèstics abandonats a la via pública pot comportar sancions de fins a 1.500 euros.

Serveis

- ▶ **OFICINES MUNICIPALS**
93 555 23 39 - www.alella.cat
De dilluns a divendres de 8.30 a 14 h
Dijous de 8.30 a 14 h i de 16.15 a 19 h
Horari intensiu: de l'1 de juny al 30 de setembre, Festes de Nadal i de Setmana Santa: de dilluns a divendres de 8.30 a 14 h
- ▶ **ALCALDIA**
93 555 05 50
- ▶ **POLICIA LOCAL**
93 555 24 12 · 092 · 112 Urgències
- ▶ **ÀGORA ALELLA (Antigues Escoles Fabra)**
93 540 72 45
www.alellajove.cat
- ▶ **BIBLIOTECA FERRER I GUÀRDIA**
93 555 90 55
De dilluns a dijous de 15 a 20 h
Divendres i dissabte de 10 a 13.30 h.
- ▶ **CAN MANYÉ ESPAI D'ART I CREACIÓ**
93 540 87 23
Dimecres, dijous i divendres de 17 a 20 h
Dissabte i diumenge d'11 a 14 h
- ▶ **CASAL DE LA GENT GRAN CAN GAZA**
93 540 05 21
- ▶ **CENTRE CULTURAL CAN LLEONART**
93 540 40 24
www.canlleonart.com
De dilluns a divendres de 8.30 a 13 h
De dilluns a dijous de 16.30 a 20h
- ▶ **COMPLEX ESPORTIU MUNICIPAL**
93 555 18 95
- ▶ **CONSORCI DE PROMOCIÓ ENOTURÍSTICA DE LA DO ALELLA**
93 555 63 53
www.doalella.cat
- ▶ **CONSULTORI LOCAL ALELLA (Ambulatori)**
93 555 03 54 / 93 326 89 01
- ▶ **DEIXALLERIA**
93 555 86 99
www.ladeixalleria.cat
- ▶ **ESPAI ACTIU-ESCOLA D'ADULTS (Antigues Escoles Fabra)**
93 555 39 12
De dilluns a dijous de 18 a 20 h
- ▶ **ESPAI D'ARTS ESCÈNIQUES CASAL D'ALELLA**
93 867 81 87
espaialella@alella.cat
- ▶ **GESTIÓ TRIBUTÀRIA DE LA DIPUTACIÓ**
93 202 98 02 / 674 96 07 59
Oficina tancada de l'1 al 26 d'agost
orgt.diba.cat
- ▶ **JUTJAT DE PAU**
93 555 82 05
De dilluns a divendres de 9 a 13 h
- ▶ **LLAR D'INFANTS MUNICIPAL ELS PINYONS**
93 555 55 09
- ▶ **OFICINA DE TURISME**
93 555 46 50
De dimecres a diumenge de 10 a 14.30 h. Divendres i dissabte de 10 a 14.30 h. Dilluns i dimarts tancats.
- ▶ **PAVELLÓ MUNICIPAL D'ESPORTS ABELARDO VERA**
93 540 19 93
- ▶ **PUNT D'ATENCIÓ A L'EMPRESA I L'EMPREDORIA (PAEE)**
637 73 70 75 (Cita prèvia)
alella.empredoriat@alella.cat
De dilluns a divendres, de 9 a 14 h. Dijous, de 16 a 19 h
- ▶ **SERVEIS SOCIALS**
93 540 63 07
- ▶ **RECOLLIDA DE RESTES VEGETALS I MOBLES**
681 244 234
- ▶ **SÍNDIC MUNICIPAL DE GREUGES**
alella.sindic@alella.cat. Cal sol·licitar cita prèvia



Deixalleria mòbil

Del 17 al 20 de gener i del 14 al 19 de febrer.

De dimarts a dissabte de 9.30 a 13h i de 16 a 19h i diumenge de 10 a 13h. Dilluns tancat. A la Riera Principal. Consulteu www.ladeixalleria.cat.

FARMÀCIES DE GUÀRDIA: GENER - FEBRER

1 i 6 de gener

BERNAL C/ El Masnou, 30 · 93 540 03 83

7 i 8 de gener

GÓMEZ Rbla. Àngel Guimerà, 48 · 93 555 16 08

14 i 15 de gener

MARTÍNEZ C/ Farigola, 12 · 93 540 23 42

21 i 22 de gener

BERNAL C/ El Masnou, 30 · 93 540 03 83

28 i 29 de gener

GÓMEZ Rbla. Àngel Guimerà, 48 · 93 555 16 08

5 i 6 de febrer

MARTÍNEZ C/ Farigola, 12 · 93 540 23 42

12 i 13 de febrer

BERNAL C/ El Masnou, 30 · 93 540 03 83

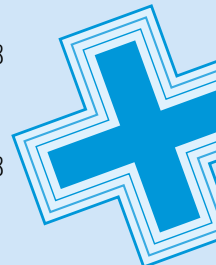
19 i 20 de febrer

GÓMEZ Rbla. Àngel Guimerà, 48 · 93 555 16 08

26 i 27 de febrer

MARTÍNEZ C/ Farigola, 12 · 93 540 23 42

Bernal: dissabte de 17 a 20.30 h i diumenge de 9.30 a 13.30 h. Gómez i Martínez: dissabte de 17 a 20 h i diumenge de 10 a 13 h.
Servei de guàrdies de les farmàcies del Masnou: 93 555 33 08 - 93 555 04 03



OFICINA PER TRAMITAR EL DNI ELECTRÒNIC

Properes sessions DNI electrònic: 9 de febrer (recollida 15 de febrer) i 23 de març (recollida 29 de març). A Can Lleonart però cal apuntar-s'hi prèviament a la Policia Local (tel. 93 555 24 12). www.alella.cat/dnielectronic.

TARGETA T-10 SOCIAL, ALELLA EXPRÉS I ALELLA CIRCUMVAL·LACIÓ

Targeta T-10 amb bonificació, al preu de **6,80€**. Per a majors de 65 anys i menors de 25 anys, aturats i persones amb discapacitat física. Podeu comprar-la a l'Ajuntament.

TRANSPORT A DEMANDA I SERVEI DE TAXI

TRANSPORT A DEMANDA Tel. 900 696 566

Servei de taxi al preu de **2€** De dilluns a divendres de 7 a 20 h. Per a majors de 65 anys i persones amb discapacitat. La resta d'usuaris amb un límit de 6 viatges anuals.

CENTRALETA DEL SERVEI DE TAXI Tel. 93 540 13 86

DIRECTE AMB L'ALCALDE I CANALS DE COMUNICACIÓ MUNICIPALS

'Directe amb l'Alcalde'. Primer dimarts de cada mes, a les 19 h, a través del Facebook i l'Instagram personal de l'Alcalde. De manera excepcional, les primeres sessions es faran el 10 i el 31 de gener.

Ajuntament d'Alella. www.alella.cat, l'aplicació alellAProp i xarxes socials.

WhatsAppAlella. Accedir al número 644 267 149 a través de l'aplicació de WhatsApp i posar la paraula "hola".

Decidim Alella. Plataforma de participació ciutadana www.alella.cat/decidim

Oficina d'Atenció a la Ciutadania. Dubtes alella.oac@alella.cat o 93 555 23 39 (de dilluns a divendres de 8.30 a 14 h) o presencial amb cita prèvia. Tràmits 24 h/365 dies: www.alella.cat/tramits o amb cita prèvia.

ORGT per a taxes i impostos. Per ser atès a l'oficina d'Alella de l'ORGT cal cita prèvia www.orgt.diba.cat/cites. Dubtes i consultes: 934 729 191 / 674 960 759 o orgt.alella@diba.cat.

CALENDARI FISCAL: GENER - ABRIL

Taxa del Mercat Municipal (4t trimestre)	25.11.2022 a 26.01.2023
Taxa del Mercat de Marxants (4t trimestre)	25.11.2022 a 26.01.2023
Taxa cementiri	24.02.2023 a 26.04.2023
Taxa del Mercat Municipal (1r trimestre)	24.02.2023 a 26.04.2023
Taxa del Mercat de Marxants (4r trimestre)	24.02.2023 a 26.04.2023

Agenda d'activitats

Dissabte 7 de gener ↓

9h Riera Principal
Sortida. Ruta prehistòrica de Céllecs.
Organitza: Associació Casal d'Alella

Diumenge 8 de gener ↓

11h Espai d'Arts Escèniques Casal d'Alella
Els Pastorets, de Josep Maria Folch i Torres. A càrrec del grup de teatre Pàmpol.
Organitza: Associació Casal d'Alella amb la col·laboració de l'Ajuntament

Dimarts 10 de gener ↓

19h Facebook live i Instagram @marcaldmendo
Directe amb l'alcalde.

Dijous 12 de gener ↓

20h Biblioteca Ferrer i Guàrdia*
Club de lectura. *La forastera*, d'Olga Merino.

Divendres 13 de gener ↓

20h Espai d'Arts Escèniques Casal d'Alella*
Amb veu de dona. Concert a càrrec de Duo Nótt, amb la soprano alel·lenca Anna Guasch i la pianista Marina Bengoa. alella.cat/espaiAlella

Diumenge 15 de febrer ↓

12h Església de Sant Feliu*
Identitat i cultura. Els sons d'Alella. Visita guiada a les campanes i l'església d'Alella. alella.cat/identitaticultura

17h Espai d'Arts Escèniques Casal d'Alella*
CineXic. *Gordon i Paddy*. A partir de 3 anys. alella.cat/espaisAlella.

Divendres 20 de gener ↓

18h Antiques Escoles Fabra*
Taller fet a mà. Creació d'un terrari de vidre. www.alella.cat/canlleonart.

19h Can Manyé*
Inauguració de l'exposició "L'altre ubic. Migracions del cos fragmentat". www.alella.cat/camanyé.

Diumenge 22 de gener ↓

12 i 16h Espai d'Arts Escèniques Casal d'Alella*
Espectacle familiar. *Nius*, a càrrec del Projecte Nius. Invitació per a tota la família a viure l'art amb els cinc sentits. L'espectacle està dedicat al moment únic dels primers 18 mesos de vida. alella.cat/espaisAlella.

Dimecres 25 de gener ↓

14 a 15h Sessió virtual*
Cafè temàtic. L'educació emocional per a les famílies d'infants de 0 a 3 anys. Més informació i inscripcions a alella.cat/elspinyons.

Divendres 27 de gener ↓

9.30h Plaça de l'Ajuntament*
Celebració del Dia Escolar de la No Violència i de la Pau (DENIP).

Exposició a Can Manyé

Del 20 de gener al 5 de març
"L'altre ubic. Migracions del cos fragmentat". Mostra itinerant amb obres de Teemu Mäki, Mengwen Cao, Isa Fontbona, Francesca Steele, Itziar Okariz i Ricardo Muñoz.
Horari: Dimecres, dijous i divendres de 17 a 20h. Dissabtes i diumenges d'11 a 14 h.

Dissabte 28 de gener ↓

12h Espai d'Arts Escèniques Casal d'Alella*
Identitat i cultura. Els sons d'Alella. Activitat familiar de música i moviment a l'entorn de les campanes. alella.cat/identitaticultura.

Diumenge 29 de gener ↓

9.30h Riera Principal
Tres Tombs. Esmorzar de tragner i exhibicions de cavalls. A les 12h inici desfilada i benedicció dels animals. alella.cat/trestombs
Organitza: Associació de Trabucaires del Vi d'Alella

12h Oficina de Turisme*
Diumenges de Vins. Vins: Can Roda. Tastets: Can Duran. alella.cat/turisme

Dimarts 31 de gener ↓

19h Facebook live i Instagram @marcaldmendo*
Directe amb l'alcalde.

19h Espai d'Arts Escèniques Casal d'Alella*
Cinema. Cicle Gaudí. *42 segundos*. alella.cat/espaisAlella.

Dimecres 1 de febrer ↓

19h Sala d'entitats de les Antiques Escoles Fabra*
Presentació de propostes finalistes dels pressupostos participatius.

Dijous 2 de febrer ↓

19h Can Lleonart*
Identitat i cultura. Els sons d'Alella. Taula rodona. Amb Jordi Prats, arxiver i historiador, Xavi Pallàs, campanòleg, i Josep Maria Balada, campaner de Teià. www.alella.cat/identitaticultura.

Dissabte 4 de febrer ↓

11h Cal Doctor*
Festa de l'arbre. Plantada popular i tallers per a tota la família. Inscripcions a alella.cat/plantadaabres.

18h Espai d'Arts Escèniques Casal d'Alella*
Teatre. *Terra baixa*, d'Àngel Guimerà. A càrrec de la Societat La Flor de la Palma de Teià. alella.cat/espaisAlella.

Dimarts 7 de febrer ↓

19.30h Sala de Plens de l'Ajuntament*
Audiències públiques de barri: Mar i Muntanya, Can Teixidor, La Soleia, La Solaia, La Serreta.

Dimecres 8 de febrer ↓

19h Can Lleonart*
Taller de cuina. Cuina italiana: especial Roma, amb Luca Marongiu. www.alella.cat/canlleonart

19.30h Sala de Plens de l'Ajuntament*
Audiències públiques de barri: Canonge, Can Sors, La Gaietana, Montalts, Ibars Meià.

Dijous 9 de febrer ↓

19h Can Lleonart*
Tast de foie-gras, amb Ramon Roset. www.alella.cat/canlleonart

Divendres 10 de febrer ↓

19h Can Lleonart*
Taller fet a mà. Pinta un peça de ceràmica. www.alella.cat/canlleonart

Esquiada jove

Cap de setmana a la neu: 27, 28 i 29 de gener.
Més informació i inscripcions www.alella.cat/agora

*Activitat organitzada per l'Ajuntament



Audiències públiques de barri

L'Ajuntament convoca els veïns i veïnes del municipi
per informar de diferents temes
i copsar de prop llurs inquietuds i suggeriments

Mar i Muntanya, Can Teixidor, La Soleia, La Solaia, La Serreta

Dimarts 7 de febrer de 2023, a les 19.30 h

Canonge, Can Sors, La Gaietana, Montals, Ibars Meia

Dimecres 8 de febrer de 2023, a les 19.30 h

Mas Coll, Can Comulada, Alella Parc, Font de Cera, Can Magarola

Dilluns 13 de febrer de 2022, a les 19.30 h

Cal Baró, Nova Alella, La Sarota, Verge de la Mercè, Gaggioli, Eixample

Dimarts 14 de febrer de 2022, a les 19.30 h

Centre Urbà, el Rost, Sot del Marquès, Cal Vell, Garrofers, Vallbona, Can Vera

Dimecres 15 de febrer de 2022, a les 19.30 h

Les sessions es faran de manera presencial a la Sala de Plens de l'Ajuntament

Preguntes i propostes: alella.cat/decidim