



- 4 Les línies de bus d'Alella s'ajusten a la demanda
- 5 Alella avança cap a la transició energètica
- 7 Millores al Pavelló Municipal d'Esports i al Camp d'Esports Municipal



Busca les claus

L'Ajuntament posa en marxa una borsa del lloguer jove i edita una guia amb informació dels recursos disponibles.

SUMARI

3

En portada

► Busca les claus

4

► Les línies de bus s'ajusten a la demanda

► Mou-te pel zero

5

► Alella cap a la transició energètica

6

► L'APP de seguretat incorpora una alerta per violències masclistes

► El Ple aprova una manifest del 25N

7

► Millores als equipaments esportius

8

► Can Manyé obre l'any amb "Males herbes"

► Can Leonart enceta temporada

9

► Els comerços s'apunten al Nadal

► Premis a façanes i carrers

10·11·12

Grups municipals

13

Acords del Ple Municipal
Canals de comunicació

14

Serveis i telèfons d'interès

15

Agenda d'activitats

Bon any nou Alella!



L'alcalde,
**Marc
Almendro Campillo**

Deixem endarrere el 2020; un any que serà recordat com l'any que va capgirar-nos la vida. Una Covid que ha destrossat el 20 i que de ben segur no oblidarem fàcilment al 21.

De fet comencem l'any 2021 totalment pendents del virus, amb alerta sanitària per una possible tercera onada, amb prohibició de fer cavalcades i amatents a com es va implementant l'esperada campanya de vacunació. En l'àmbit social i econòmic, comencem l'any 2021 desitjant que aquest sigui l'any de la recuperació. Possiblement a aquestes alçades tots i totes ja en tindríem prou amb això, amb recuperar una certa normalitat. Tornar-nos a abraçar i a petonejar, a donar-nos la mà i a celebrar. Tornar a obrir el negoci cada dia, a deixar de patir per les restriccions horàries o de mobilitat.

I sense perdre el nord, comencem a caminar. Perquè malgrat tot, ens en sortim. Perquè malgrat tot, resistim i vivim. I més després d'aquestes festes que ens recorden el més vital de tot: gaudir de la vida amb les persones que més estimem. Cal recordar-nos que encara queda camí a recorre, però crec que la primera de les victòries és seguir endavant amb les piles recarregades, amb les il·lusions renovades i sabent que ens sobreposarem a aquesta pandèmia.

En l'àmbit municipal, comencem l'any centrant esforços en revisar el Pla d'Actuació Municipal (PAM) que ens havíem fixat per a aquest mandat 2019-2023. La Covid ens obliga a replantejar-nos els objectius pels propers dos anys. És per això que properament obrirem un procés per tal que tothom pugui fer arribar les seves idees o propostes per superar la Covid en qualsevol dels àmbits d'actuació municipal i d'aquesta manera poder generar un Pacte de Poble que ens guiï en el camí cap a la recuperació.

En darrer lloc, volia recollir la important notícia que el Consistori alellenc, per unanimitat, ha declarat Alella "poble cuidador". Donem així el nostre suport al projecte engegat per ciutadania, institucions i empreses per fer d'Alella un poble "conscient que l'envelliment, la malaltia i la mort són una part natural i inevitable de la vida; un poble que reconeix el dret de totes les persones a què la seva dignitat sigui preservada, especialment en la vellesa, la malaltia i en el final de vida; un poble inclusiu, equitatiu, solidari, empoderat, cohesionat i compassiu". Moltes gràcies i llarga vida a "Alella, poble cuidador".

Feliç any 2021!



AJUNTAMENT D'ALELLA

EDICIÓ I COORDINACIÓ:

Regidoria de Comunicació de l'Ajuntament d'Alella

D.L. B-17963-84

Feu-nos arribar els vostres dubtes o suggeriments a alella.comunicacio@alella.cat, consulteu www.alella.cat i a través de mòbil alellAProp i seguïu-nos a facebook, twitter, instagram i youtube.

Exemplars i distribució gratuïts a tota la població.

Claus per anar-se'n de casa

L'Ajuntament promou diferents iniciatives per ajudar les persones joves a buscar i compartir habitatge.

L'accés a l'habitatge és un dels principals problemes als quals s'enfronta el col·lectiu jove. A Alella la dificultat és encara més gran si és té en compte que la tipologia d'habitatges del municipi és majoritàriament de cases unifamiliars i la reduïda oferta de pisos de lloguer, a l'entorn del 16% del parc immobiliari i un preu mitjà de 1.121 euros mensuals.

Per tal de facilitar eines que puguin ajudar les persones joves a l'hora d'emancipar-se, l'Ajuntament posa en marxa la campanya *Busca les claus*, que té per objectiu donar a conèixer la guia d'habitatge jove, posar en funcionament una borsa jove d'habitatge i difondre els recursos destinats al foment de l'habitatge jove al municipi.

Guia de l'habitatge jove

La guia recull tota la informació necessària per a que les persones joves puguin trobar quins drets i deures tenen com a llogateres, quin tipus d'habitatge públic hi ha i com es pot sol·licitar i, també totes les ajudes que hi ha per fer front amb les despeses del lloguer. Tanmateix també es parla breument de les opcions alternatives d'accés a l'habitatge, com són les cooperatives de cessió d'ús o projectes de masoveria urbana. Aquesta guia arribarà per correu postal a totes les cases on hi visquin persones joves d'entre 18 i 35 anys del poble. L'edició d'aquesta guia és una iniciativa promoguda conjuntament per les àrees de Serveis a les Persones i Adolescència i Joventut de l'Ajuntament amb el suport de la Diputació.

Una borsa per compartir pis

Coincidint amb l'edició de la guia, també es posa en marxa la borsa d'habitatge: una eina que pretén ajudar a posar en contacte persones joves que busquin habitatge i vulguin compartir-lo, com també ajudar a que persones que disposin d'una habitació lliure puguin contactar amb persones joves que n'estiguin cercant.

Accés des del web municipal

L'Ajuntament també ha habilitat un espai específic al web municipal en el qual es recull la guia, l'accés a la borsa per compartir pis i informació dels recursos que les diferents administracions posen a l'abast del jovent en aquest àmbit. Des de la pàgina www.alella.cat/habitatgejove també s'informarà de les diferents convocatòries d'ajuts al lloguer o accés a habitatge social.

Assessorament individualitzat

Aprofitant aquestes accions, també es vol posar en valor les assessories individuals que es poden dur a terme des del programa GIRA, de l'àrea d'Adolescència i Joventut, des del qual s'atenen tots els dubtes relacionats amb temes d'habitatge: des de com cercar companyes de pis, a com demanar un ajut o inscriure's a una borsa de pisos de protecció oficial. Aquestes assessories poden ser online o presencials, sempre amb cita prèvia que es pot sol·licitar enviant un correu electrònic al gira@alella.cat o escrivint o trucant al 615844715. A més està previst fer dues sessions informatives virtuals, una el 20 de gener i una altra a principi de febrer, en les quals es donarà a conèixer la campanya.



La guia es repartirà a totes les llars amb jovent.

Canvis als ajuts al lloguer per a joves

Enguany està previst aprovar unes noves bases per a la convocatòria d'ajuts al lloguer per a joves, de la qual es poden beneficiar persones menors de 36 anys empadronades a Alella. S'introduiran canvis per tal que pugui haver més persones beneficiàries. S'amplia de 22.365 a 34.875 euros el nivell màxim d'ingressos requerits per acollir-se a aquests ajuts quan és una única persona sol·licitant. També s'incrementa de 900 a 1.000 el preu del lloguer mensual subjecte a la convocatòria. Les sol·licituds es poden presentar de l'1 de febrer al 31 d'octubre.

Nova convocatòria d'accés als habitatges de lloguer jove del Canonge

Del 10 al 31 de gener es poden presentar les sol·licituds per accedir als tres habitatges de lloguer social per a joves construïts per l'Ajuntament l'any 2015 al número 52 del carrer Canonge. Dos dels habitatges es podran utilitzar de forma directa i el tercer quan finalitzi el termini d'utilització per part de la persona adjudicatària actual. La convocatòria servirà també per a la creació d'una borsa de persones sol·licitants que tindrà una validesa de 5 anys. Per poder participar en aquesta convocatòria cal tenir entre 18 i 35 anys, acreditar un mínim de 3 anys continuats d'empadronament o de manera discontinua en els darrers 10 anys i uns ingressos mínims

superiors a 9.000 euros, en còmput anual de l'any 2019 (suma de les quanties de la base imposable i de la base imposable de l'estalvi de la declaració o de la renda). La durada del contracte és d'un màxim de 5 anys i el preu mensual de lloguer, sense comptar les despeses de serveis i l'IBI, oscil·la entre els 328 i els 259 euros, en funció de la superfície del pis.



Les línies de bus d'Alella s'ajusten a la demanda

La davallada de viatgers obliga a fer una reorganització dels serveis.

El transport públic és un dels serveis més afectats per la pandèmia. La por al contagi, les restriccions de la mobilitat, el tancament de serveis i l'extensió del teletreball i la formació virtual han motivat una davallada generalitzada de l'ús del transport públic. Les línies de bus d'Alella també s'han vist afectades de forma significativa amb una pèrdua continuada de viatgers des del passat mes de març. Aquesta circumstància agreuja el dèficit crònic de la demanda i, juntament amb la situació de davallada dels ingressos municipals, ha obligat a prendre la decisió d'ajustar l'oferta.

Davant d'aquesta situació, la empresa encarregada de les línies de transport urbà d'Alella —la 690 i la 646— ha proposat un reajustament dels serveis d'aquestes dues línies per tal d'adaptar-les a la demanda actual i evitar un augment encara més gran del dèficit derivat de la manca de viatgers.

Les dues línies, Alella-El Masnou i Alella-Circumval·latori, mantenen la

cobertura horària tant en feiners com en cap de setmana, amb la mateixa freqüència en hora punta del matí: mitja hora la 690 i una hora la 646. Aquesta freqüència es mantindrà fins passat el migdia quan les dues línies es fusionen en una sola que combinarà els dos recorreguts, alternant dos trajectes directes fins al Masnou i un del circumval·latori fins a la finalització del servei.

D'aquesta manera es mantenen els dos recorreguts de dilluns a divendres amb 20 expedicions en cada sentit en la línia 690 (Alella-El Masnou) i 10 en la 646 (Alella-Circumval·latori). La línia 690 també manté el servei de dissabte al matí amb 12 expedicions en cada sentit.

El reajustament horari de les dues línies, que va entrar en vigor el 4 de gener i que s'anirà adaptant en funció de les necessitats de la demanda, també implica el fi de la prova pilot del servei de la línia 647 Alella-Can Ruti, que es va posar en marxa el maig de



Les línies 690 i 646 alternaran els recorreguts.

2019 allargant en algunes hores del matí el servei d'Alella-Circumval·latori fins a l'Hospital Germans Trias i Pujol de Badalona. Fruit d'aquesta experiència els ajuntaments d'Alella, El Masnou i Teià estan treballant conjuntament amb la Generalitat per posar en marxa un servei de transport que connecti els tres municipis amb el centre hospitalari, amb parada també a la Plaça de la Medicina, en el marc del Pacte per la Mobilitat Sostenible al Maresme.

Canvis a les bonificacions de residus

L'Ajuntament introduirà canvis aquest any en els criteris de bonificació de la taxa de residus, que seran efectius en els rebuts de 2022. La regidoria de Medi Ambient està acabant de definir nous criteris per incentivar les bones pràctiques, que substituiran a la bonificació per recollida de bosses compostables que deixarà de realitzar-se a partir d'aquest any 2021. Es mantenen igual les bonificacions del 20% per compostatge casolà i d'entre el 10 i el 20% per les entrades a la deixalleria. A aquestes dues bonificacions se sumará una de nova, pendent de concretar, vinculada a la sensibilització ambiental. A més, també es manté la reducció de 16 euros per complir un dels requisits que donen dret a bonificació.

Mou-te pel zero

Alella, El Masnou i Teià promouen una iniciativa pionera per reduir residus.

Mou-te pel Zero! és la nova campanya que té previst posar en marxa l'Ajuntament a partir del mes de febrer per promoure el residu zero i el comerç. La iniciativa, pionera a Catalunya, es farà conjuntament amb els ajuntaments del Masnou i Alella. El projecte es basa en una combinació d'experiències de joc (gamificació) en format digital i no digital, a través de les quals es pretén aconseguir que la ciutadania, els establiments i les empreses incorporin noves pràctiques de consum sostenible, promovent l'economia circular i el consum local i avançant cap a una societat

de residu zero. El procediment de la campanya —que es desenvoluparà a través d'una APP, una pàgina web i recursos no digitals— consisteix en establir idees, en forma de reptes, i que voluntàriament s'aniran incorporant com a hàbits quotidians amb l'objectiu final que Alella redueixi la seva petjada de carboni. La durada de la campanya és d'un any i les persones que sumin la consecució del major nombre de reptes podrà accedir a premis com entrades culturals, descomptes, regals associats a iniciatives de reducció de residus, etc.

Alella cap la transició energètica

L'Ajuntament ha iniciat al 2020 diverses actuacions per avançar cap a la reducció d'emissions, l'adaptació al canvi climàtic i la transició energètica, emmarcades en els Objectius de Desenvolupament Sostenible (ODS) números 7, d'energia assequible i no contaminant, i 13, d'acció per al clima.

Redacció PAESC

L'Ajuntament va aprovar l'any 2011 el Pla d'Acció de l'Energia Sostenible (PAES), document marc que recollia 77 accions per reduir les emissions al municipi com a mínim un 20% l'any 2020 respecte a 2005. L'any 2016 es dugué a terme una revisió parcial del Pla i els resultats van indicar que la tendència global era correcta. L'Ajuntament ja ha començat a treballar amb el suport de la Diputació en la redacció d'un nou pla que haurà d'estar enllestit en un termini màxim de dos anys: el Pla d'Acció Energia Sostenible i el Clima (PAESC). En aquesta línia, el Ple de setembre va aprovar el compromís de l'Ajuntament d'assolir com a mínim el 40% de reducció d'emissions de diòxid de carboni l'any 2030, d'adoptar mesures d'adaptació al canvi climàtic, i de facilitar l'accés universal a una energia sostenible i segura.

Estudis energètics en equipaments

L'any 2020, l'Ajuntament ha dut a terme diversos estudis energètics. S'han realitzat auditories energètiques a nou equipaments per analitzar els consums i els usos energètics, avaluar els sistemes de tancament o la implantació d'energies renovables, entre d'altres. Aquests estudis també proposen actuacions de millora concretes, tant d'ús com d'infraestructura, i les quantifiquen econòmicament i a nivell d'emissions i consums. Alhora, s'ha redactat un estudi per millorar energèticament l'edifici de l'Ajuntament, pel que fa a tancaments, sistemes de calefacció i clima, i possible implantació d'energia solar fotovoltaica a la coberta. A més s'ha fet projecte per implantar energia fotovoltaica a l'Escola Fabra, tal i com ja es va fer a l'Escola La Serreta.



Càlcul de la petjada de carboni

Paral·lelament, i també amb el suport de la Diputació, s'està treballant per crear i implantar una eina que permeti calcular fàcilment les emissions i la petjada de carboni de l'Ajuntament i dels seus serveis. Una plataforma que permetrà saber l'impacte ambiental dels consums energètics directes (combustibles de vehicles i equipaments), consums d'energia elèctrica (equipaments, enllumenat i bombaments d'aigua), i consums associats a altres serveis com els de recollida de residus, neteja viària, transport públic, consum d'aigua, entre d'altres. La calculadora permetrà valorar les emissions de tots aquests àmbits i avaluar-ne l'evolució.

Projecte 50/50 a l'Escola Fabra

L'Escola Fabra participa aquest curs en el projecte 50/50, una iniciativa promoguda per la Diputació que implica a tota la comunitat educativa. Consta de tres fases: una primera d'estudi i anàlisi dels consums energètics del centre i de propostes de millora; una segona d'implantació de les millores proposades; i una tercera d'avaluació de resultats. Si es produeixen estalvis, es quantifiquen econòmicament i l'Ajuntament en reinverteix el 50% en el centre. Els estalvis aconseguits es poden destinar a més millores energètiques.

Projecte Passa l'energia

Aquest projecte, ja iniciat, copia l'esquema del 50/50 de les escoles i l'aplica a diversos equipaments municipals. En aquest cas, però, els estalvis aconseguits es destinen a combatre la pobresa energètica i es destinen els estalvis aconseguits a llars amb vulnerabilitat.

Contra la pobresa energètica

Per tal de lluitar contra la pobresa energètica la regidoria de Serveis a les per-

sones emet informes de vulnerabilitat d'acord amb la llei 24/2015, per impedir talls de subministraments. Igualment, hi ha una línia d'ajuts d'urgència per cobrir una part dels deutes de les famílies, i s'ha signat un conveni amb Sorea pel qual aquesta companyia aporta 4.000 euros per combatre la vulnerabilitat. Des de Diputació també s'han concedit deu auditories de pobresa energètica en llars vulnerables i s'ha realitzat una formació sobre la facturació elèctrica que tindrà continuïtat.

Caldera de biomassa

L'únic projecte que havia de començar i no ho ha pogut fer és el de la construcció d'una caldera de biomassa que ha d'abastir el Pavelló Municipal d'Esport i el Complex Esportiu Municipal. Les obres havien d'iniciar-se a l'octubre però per motius administratius interns de Diputació no es van poder realitzar. La previsió és que es puguin dur a terme durant el 2021 i a finals d'any ja s'estigui utilitzant aquesta font d'energia renovable a aquests dos equipaments.

Moment Solar

L'última i més recent iniciativa engegada per afavorir l'energia renovable és la campanya promoguda per la federació de Gremis d'Instal·ladors de Catalunya (FEGICAT) i l'Institut Català de l'Energia de la Generalitat, que duu per nom Moment Solar. La campanya busca incrementar les instal·lacions fotovoltaïques per a autoconsum a la llar i fomentar l'activitat de les empreses instal·ladores locals, millorant la seva capacitat i preparació per fer front als reptes que plantejen la transició i la sostenibilitat energètiques. L'Ajuntament dona suport al desenvolupament de Moment Solar a Alella, per tal que el major nombre possible d'habitatges pugui dotar-se de la capacitat de generar la seva pròpia electricitat a partir de l'energia solar fotovoltaica. Per tal de fomentar l'ús d'aquest tipus d'energia, l'Ajuntament va aprovar una bonificació dels 50% de l'IBI a les llars que instal·len energia solar sense estar obligats. Més informació a www.alella.cat/plaquessolars.

L'Ajuntament revisarà el PAM per ajustar-lo a la Covid

L'Ajuntament inicia aquest mes de gener el procés de revisió del Pla d'Actuació Municipal 2019-2023 per adaptar-lo a la nova realitat i a les necessitats derivades de la crisi sanitària i les conseqüències socials i econòmiques que aquesta situació excepcional té pel Consistori i per a la ciutadania. Aquesta revisió es farà a partir del treball tècnic i polític del personal de l'Ajuntament, però també es volen tenir en compte les aportacions de la ciutadania. Per aquest motiu, la segona quinzena de gener s'obrirà un procés de participació, a través de la plataforma Decidim Alella perquè els veïns i veïnes del poble puguin fer els seus suggeriments i fer propostes que considerin que poden ajudar a superar la situació derivada de la Covid, des dels diferents àmbits d'actuació. Aquestes propostes seran analitzades per tal d'estudiar la seva viabilitat i poder-les incorporar, si es considera adient, al PAM. Tota la informació sobre aquests processos de participació estarà disponible la segona quinzena de gener a la pàgina www.alella.cat/decidim.

L'ADF Alella finalista als Premis de la Diputació pels treballs a Rials

L'ADF d'Alella ha estat finalista dels Premis ADF 2020 de la Diputació de Barcelona, amb un projecte de millora de la infraestructura de la xarxa de camins de la vall de Rials per a la prevenció d'incendis, en la primera convocatòria a la qual participa. La proposta presentada recull algunes actuacions de millora de pistes i camins del sector de ponent de la vall, entre el Bosquet i el Turó de les Monges i el nucli de Can Magarola. L'Ajuntament agraeix a l'entitat la feina que realitza al municipi i l'encoratja a seguir treballant per la prevenció d'incendis i la conservació del territori.

Recollida d'arbres de Nadal

Del 6 al 17 de gener, l'Ajuntament habilitarà un espai a la Riera Principal, al costat de la zona on s'ubica la deixalleria mòbil, perquè la ciutadania pugui deixar els arbres de Nadal.

El Ple aprova un manifest contra la violència masclista

El Ple de l'Ajuntament del 26 de novembre va aprovar, amb el suport de tots els grups municipals, una declaració institucional presentada pel grup municipal d'ERC+SxA amb motiu de la celebració del 25N, el dia Internacional per a l'erradicació de la Violència envers les Dones.

A més de condemnar els femicidis i totes les expressions de les violències masclistes, el Ple manifesta el seu compromís de seguir treballant per fer d'Alella un espai lliure de violència masclista, dissenyant instruments específics per a la prevenció i la sensibilització en igualtat que ataquí des de l'origen la cultura patriarcal que atempta contra la vida i els drets de les dones.

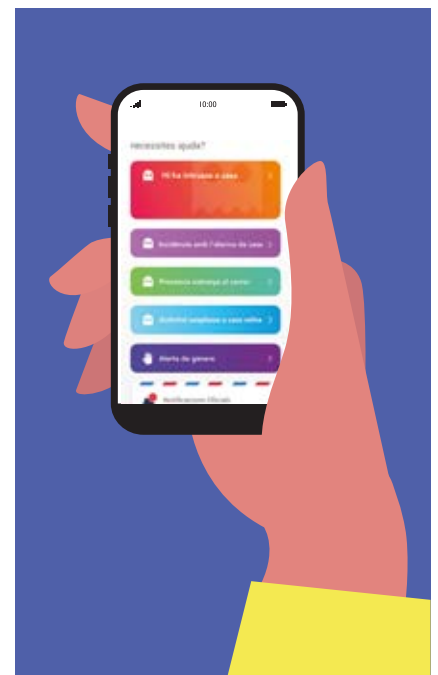
A la declaració, el Ple també es compromet a elaborar un informe de

l'impacte de la Covid-19 envers les violències masclistes a nivell municipal, així com a impulsar els recursos d'atenció i prevenció (com ara els SIE i els SIAD) i garantir l'habitatge de lloguer social. Igualment, acorda promoure la formació especialitzada en perspectiva de gènere dels i les professionals que intervenen en els circuits de la violència masclista i instar els organismes supramunicipals a vetllar per la igualtat d'oportunitats des de la perspectiva de gènere i la protecció de les dones i els infants en casos de violència masclista. Per últim, es manifesta el compromís per erradicar i actuar amb determinació contra qualsevol manifestació sexista i estereotipada a les activitats i espais culturals i d'oci que rebien el suport de l'Ajuntament.

L'APP de seguretat incorpora una alerta per a violències masclistes

L'APP de seguretat que es va posar en marxa al març de 2019 per a prevenir robatoris, incorpora des de novembre l'alerta de gènere. Amb aquesta nova funció, les persones que es descarreguin aquesta app, poden avisar a la policia, d'una forma ràpida i amb geolocalització, en el cas de patir una situació de violència masclista.

Amb la introducció d'aquesta nova funció es vol ajudar a combatre la violència masclista i les situacions d'assetjament sexuals que es produeixen tant a la via pública com en espais tancats. La diferència d'aquesta alerta respecte les altres quatre que es podien activar fins ara (en taronja si hi ha intrusos a casa, en blau fosc incidències amb l'alarma de casa, en verd si es detecta activitat sospitosa a alguna casa veïna i en blau clar si s'observa presència estranya al carrer) és que l'alerta de gènere comparteix en temps real la ubicació de la víctima amb la policia



per tal de que pugui saber en tot moment on és i comprovar si està en moviment o retinuda.

Millores als equipaments esportius

El Camp d'Esports Municipal i el Pavelló Municipal d'Esports acaben l'any amb un canvi d'imatge.

El Pavelló Municipal d'Esports i el Camp d'Esports Municipal estrenen l'any amb una imatge renovada. L'Ajuntament va enllestir a final d'any diverses actuacions emmarcades dins dels treballs de manteniment i millora que es realitzen de manera periòdica als equipaments esportius del municipi.

Després de l'estrena l'any 2019 de la nova gespa artificial i de la seu social i les oficines, el Camp d'Esports Municipal millora ara la seva imatge general i guanya comoditat, amb la renovació de la pintura de tot el recinte i la instal·lació de 493 seients de diferents colors, amb una inversió de més de 16.000 euros.

Al Pavelló la intervenció ha estat més costosa, amb una inversió de més de 139.000 euros, destinada principalment a millorar l'accessibilitat i adequació dels sistemes de seguretat, a més de diferents actuacions de manteniment de les instal·lacions. A més de millorar la senyalització dels itineraris d'evacuació i els sistemes de seguretat, s'han reforçat les estructures de dins i fora de l'equipament amb pintura ignífuga per evitar la propagació d'incendis.

A més s'han realitzats treballs per resoldre els defectes elèctrics i les deficiències tèrmiques, d'humitats i de filtracions detectades a l'edifici i adequar-se a la normativa. Una de les intervencions més importants ha estat la instal·lació de sistemes de ventilació a la pista interior per tal de renovar l'aire de forma periòdica i evitar l'acumulació d'humitat.

Els treballs també han permès de millorar altres espais, com ara la sala de taekwondo i de dansa, amb l'adequació de la part del sostre i la renovació de l'enllumenat. També s'han arranjat les parts més deteriorades dels lavabos, s'han renovat totes les dutxes i s'han pintat els elements dels vestidors.

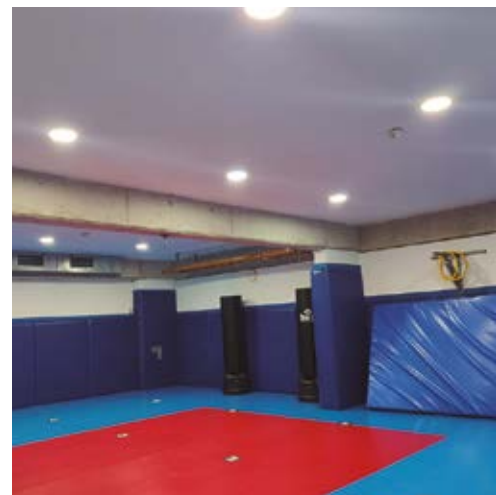
A la pista exterior s'han fet treballs de reparació del paviment a les juntes de dilatació. Les obres van ser adjudicades a l'empresa General Facilities.



El Camp d'Esports Municipal serà a partir d'ara més còmode per al públic, quan es pugui tornar a les grades.



Una part important de la inversió en el Pavelló han estat la millora dels sistemes elèctrics i de ventilació.

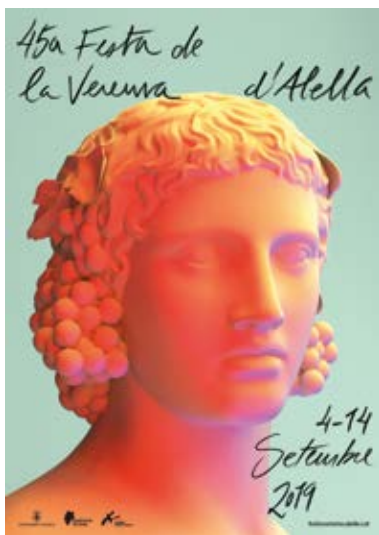


L'actuació també ha inclòs treball de manteniment amb la renovació de les dutxes i la pintura dels vestidors.



Premi Laus d'Or a la imatge de la 45a Festa de la Verema

La proposta gràfica que l'equip de disseny Pràctica va fer per a la 45a Festa de la Verema d'Alella ha estat reconeguda amb un dels prestigiosos premis ADG Laus de disseny gràfic i comunicació visual, en la seva categoria de Laus d'Or al millor cartell. Aquests premis, que tenen un àmbit estatal, són un reconeixement al treball realitzat pels equips professionals i valoren cinc criteris de les obres: la idea, l'execució, la funcionalitat, l'aportació al món del disseny i la consistència. En aquest cas s'ha valorat molt l'adaptació de la imatge a tots els recursos gràfics que acompanyen aquesta celebració.



'Traditore' a l'Espai d'Arts Escèniques Casal d'Alella

L'Espai d'Arts Escèniques comença l'any recuperant l'espectacle *Traditore* amb el qual la mezzosoprano Cristina Segura presenta una selecció d'àries que tenen la traïció com a fil conductor. El programa es complementa amb peces instrumentals d'Ensemble Exclamatio, dirigida per Oleguer Aymamí Busqué, que conduiran al públic de la fúria més extrema a la calma més serena. L'espectacle s'havia programat el 25 d'abril i el 7 de novembre, però es va haver d'ajornar a causa de les restriccions per la pandèmia. La nova cita és el 24 de gener i les entrades es poden adquirir a www.alella.cat/cultura.

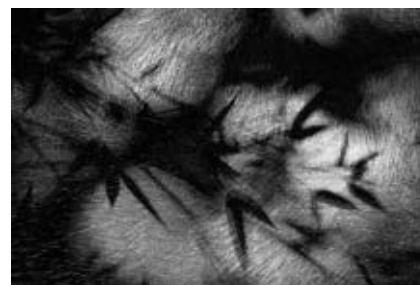
Can Manyé mostra la bellesa de la natura salvatge a "Males herbes"

L'exposició de Sylvie Bussières es pot visitar del 15 de gener al 21 de febrer.

Can Manyé proposa començar l'any descobrint la bellesa i el misteri que s'amaga darrera de la natura salvatge que creix als marges dels camins, la botànica caòtica i espontània que rebutja l'ordre i creix imparabile sense deixar-se domar. És la interessant proposta que, amb el títol "Males herbes", presenta a Alella l'artista canadenca Sylvie Bussières en un treball conjunt entre el centre d'art i creació Can Manyé i la Fundació Palau i Fabre de Caldes d'Estrac.

L'exposició es podrà visitar del 15 de gener al 21 de febrer. Posteriorment serà acollida per la Fundació Palau i Fabre.

Nascuda a Québec l'any 1964, Bussières és llicenciada en Arts Visuals i diplomada en Història de l'Art. Ha participat en nombrosos programes d'artista en residència en diferents països europeus, Canadà, Mèxic i Estats Units.



El seu treball es va iniciar amb intervencions a la natura per evolucionar cap a recerques escultòriques amb materials reciclats. Actualment es decanta cap a propostes a partir d'acumulacions d'objectes i imatges humils servint-se de diferents mitjans: objectes trobats, dibuix, collages, fotografia, vídeo.

A "Males herbes" mostra el treball realitzat a partir dels passeigs que l'artista feia pel bosc, al capvespre, durant el confinament, materialitzat amb dibuixos i fotografies de les obres que juguem amb la llum, igual que les plantes.

Can Lleonart enceta temporada

Can Lleonart inicia les activitats de 2021 el 13 de gener amb un programa trimestral que inclou 53 cursos i tallers —11 dels quals són nous— tertúlies i sortides. Les persones usuàries i els veïns i veïnes d'Alella poden apuntar-se l'11 i 12 de gener i a partir del 13 de gener les inscripcions s'obren a tothom. S'han de fer de forma virtual des de la pàgina www.alella.cat/canlleonart.

Tertúlies i sortides

A part dels cursos per aquest primer trimestre s'han programat cinc tertúlies que es faran a l'Espai d'Arts Escèniques Casal d'Alella — 21 de gener, 18 i 11 de febrer i 25 de març— i vuit sortides: dues a ruta ibèrica i romana pel Baix Empordà; dues a la ruta de l'Onyar; dues al barri Gòtic de Barcelona i dues de Llafranc a Cap Roig.

Les novetats de la temporada

- ▶ La Guerra de Troya
- ▶ Cristianisme primitiu i religions místiques
- ▶ Taller iniciació a la cistelleria
- ▶ Taller de trencadís català
- ▶ Deixa de ser amable i sigues tu mateixa
- ▶ La meva casa emocional
- ▶ Cremes i sopes "or líquid"
- ▶ Pastes en un flash
- ▶ Tast de formatges espanyols i maridatge de vins
- ▶ Interpretar el territori a través dels vins negres
- ▶ Escumosos i varietats singulars

Els comerços s'apunten al Nadal

El primer Concurs d'Aparadors de Nadal ha tingut una bona acollida entre el teixit comercial del municipi. Un total de 24 establiments s'han sumat a aquesta iniciativa que té per objectiu promocionar l'activitat comercial i afavorir l'ambient nadalenc als carrers del **Tala Spa va aconseguir el 1r premi.**



Mediterrani Piscines, 2n premi i Sweet Soul, 3r premi.



poble, vestint els seus aparadors amb decorats especials per a l'ocasió. Les tres propostes amb més puntuació van ser les de Tala Spa, Mediterrani Piscines i Sweet Soul, que van aconseguir el 1r, 2n i 3r premi, dotats amb 300, 200 i 100 euros, respectivament.

Els participants

- Can jana
- Joieria Peima
- Casa Librada
- Can Duran
- Tala Spa
- Elite
- Charol
- Ferreteria Jordi
- Maronas
- 2d4
- Cut me
- Art de la bellesa
- Glaç
- Tot dolç
- Umami
- Galeries
- Sei
- Llibreria QuatreCincU
- Mascotas
- Alumini tècnics Alella
- Sweet Soul
- Premium house
- Farmàcia Martínez
- Mediterrani Piscines

Premis a façanes i carrers

La ciutadania també s'ha animat a participar en el concurs de façanes nadalencs, convocat per primera vegada per l'Ajuntament. En el concurs han participat un total de 26 llars del municipi i les guanyadores van ser: Univers

25, Coll de Vendrans 3 i Univers 49, que van obtenir el 1r, 2n i 3r premi. Al concurs de carrers nadalencs van participar dos carrers: carrer Univers i carrers Anselm Clavé, que van obtenir el 1r i 2n premi.



A dalt, 1r premi de carrers, i a baix 1r premi de façanes.



A dalt, 2n premi de façanes i a baix 3r premi de façanes.



Nadal adaptat i segur

Malgrat la pandèmia el Nadal va lluir a Alella. Seguint les recomanacions de seguretat sanitària l'esperit nadalenc va estar present al poble amb les diferents activitats, com l'encesa de llums, la Fira de Nadal i els actes de *La Marató*, amb una recaptació de més de 1.600 euros.



Moments de la Fira de Nadal i de l'encesa de llums.



Grups municipals (Aquest espai se cedeix als grups municipals que decideixen l'ús que en volen fer. La publicació no es fa responsable del contingut dels escrits)

ERC + SUMEM PER ALELLA



Sumem per Alella

Marc Almendro
almendrocm@alella.cat

Teresa Vilaró
vilarocm@alella.cat

Irsrael Payà
payati@alella.cat

Elisabet Vilaró
vilaroge@alella.cat

Xènia Matas
matascx@alella.cat

Mercè Vizern
vizernlm@alella.cat

Laura Ribalga
ribalgaapl@alella.cat

L'emancipació juvenil i el dret a l'habitatge

Vivim en un context d'incertesa en qüestions essencials com són la salut, la feina i l'habitatge. En aquesta situacions, l'administració ha d'estar, més que mai, al costat de la gent jove. Per al jovent que es vol emancipar l'accés a l'habitatge és difícil, per al d'Alella no és una excepció. Tenim una tipologia d'habitatge gran i unifamiliar, amb una mitjana de 120m² i només un 16% és de lloguer amb un preu mig mensual de 1.121€. Les expectatives per al col·lectiu jove són especialment complicades: ha encalcat diverses crisis econòmiques, la qual cosa fa que hagin de construir el seu projecte vital sobre la incertesa, la vulnerabilitat i la precarietat laboral. A Catalunya només el 23% dels joves es poden emancipar. Alella, des del govern, treballem en diferents accions per mitigar aquestes diferències. Volem que la gent jove d'Alella es quedi al poble. Tot i no tenir competències municipals d'habitatge, som conscients d'aquestes dificultats i posem tot l'esforç en millorar aquesta situació desenvolupant una estratègia en matèria d'habitatge jove basada en dos conceptes:

- el dret a l'habitatge, amb la "Guia d'habitatge jove", les assessories especialitzades d'habitatge al GIRA i la borsa d'habitatge jove.
- i l'accés a l'habitatge, amb els ajuts al lloguer

per a persones joves i persones propietàries d'habitatge, i l'augment, en la mesura de les nostres capacitats, d'habitatge públic: nova convocatòria d'accés als pisos del c/Canonge i l'estudi per promoure nous habitatges per a joves des de l'economia social.

Tenim el repte de promoure models alternatius de tinença i accés a l'habitatge i de promoure el lloguer amb ajudes directes perquè el lloguer i la compra siguin accessibles per a tothom. El concepte "habitatge = mercaderia" provoca en el col·lectiu jove xifres esfereïdores: un 40,7% de joves llogaters sent angoixa, un 16,3% deixa els estudis, un 13% redueix el consum d'aliments bàsics per poder pagar el lloguer. Ens cal un canvi de paradigma que passa per legislar en matèria d'habitatges buits i fons voltors, i per regular els habitatges d'ús turístic garantint el correcte desenvolupament. L'habitatge és un instrument de redistribució d'oportunitats, garanteix cohesió social, sense oblidar que l'habitatge és un dret humà.

JUNTS PER CATALUNYA



Solidaritat obligada

Una bona gestió es pot apreciar quan les coses venen mal dades i tot es complica. En temps de bonança tot és fàcil, però quan tot es gira en contra és quan podem apreciar les capacitats d'un bon o mal equip gestor. L'equip de l'alcalde Almendro és un mal equip gestor i encara que estigui carregat de bona voluntat, la seva gestió és simplement nefasta.

A les problemàtiques persistents i cada cop més greus de neteja viària, de recollida de la brossa (només cal mirar els contenidors que tots tenim a prop de les nostres cases), de la seguretat i de la convivència, ara se'ns afegeix la mala gestió dels actes públics.

L'última ha estat la gestió de la Nit de Reis. I és que fer pagar per veure'ls, simplement no té nom.

L'excusa és que hi ha gent que s'apunta als esdeveniments i després no va i que els diners recaptats aniran destinats a la Marató d'enguany de TV3, ja que el propi Ajuntament en farà la donació. Tenint en consideració que aquest esdeveniment el paguem amb els nostres impostos i que la solidaritat és voluntària, l'excusa marcada és més que insuficient per justificar un nou error (i ja en són molts) d'aquest govern.

Una altra de les simptomatologies més evidents

d'una mala gestió és l'enrocament obstinat i temerari. Almendro persisteix en abusar de la majoria absoluta, un regal que la ciutadania li va posar a sobre la taula per complir amb tot allò que a dia d'avui ja és més que clar que no complirà. I així, amb un panorama fosc estem tancant el segon any de mandat i el 18è d'un projecte que va ser i es va perdre per convertir-se en tot allò que criticaven.

2021 és un any complicat i haurem de superar una greu crisi que ens afecta a tothom. Junts Alella continuem treballant per resoldre les diferents problemàtiques existents i les que estan per venir, podeu comptar amb nosaltres.

Bon any 2021.

Esteve Garcia-Ossorio
garciaossobe@alella.cat

Natàlia Brenes
brenescn@alella.cat

Esteve Garcia-Ossorio
portaveu del grup municipal
JxCAT



ALTERNATIVA PER ALELLA-CUP

Cap d'any estrany

[à]



Benvolgudes i benvolguts, aquest any que hem passat és el més estrany que recordem. Tots vam passar la quarantena inicial, la del mes de març, amb una mescla d'incredulitat i desassossec, però amb esperança de que tot anés el més ràpid possible cap a una sol·lució satisfactòria. Les notícies ens anaven donant esperança i informacions esbiaixades a parts iguals, confonent-nos encara més del que ja estàvem. No hi havia manera de tenir certesa de res, hi havia moments en que venien ganes de deixar-se anar i acceptar el que vingués. Afortunadament, la primavera va entrar amb força i, tot i el degoteig de defuncions i nous brots que no auguraven res de bo, vam anar guanyant llibertat i vam tornar a sortir als carrers amb una certa tranquil·litat. A poc a poc vam aconseguir tornar a fer una vida relativament normal (la sinistra nova normalitat) amb tot un seguit d'afectacions a la manera de fer les coses que ens fan dubtar de si podrem recuperar mai la tranquil·litat d'anar pel carrer sense pensar que la persona amb la que creues un Bon Dia! pot ser portadora del maleït virus. Tenim la por i la inseguretat ja fixades dins nostre, i les previsions per aquest nou any no deixen de ser, si més no, inquietants: la segona onada va venir molt més depressa del que es pensava, i sembla

que la tercera s'ha solapat amb l'anterior. Sembla també que el sistema de vacunació portarà més problemes dels previstos i que haurem d'estar molt conscienciats de que això va per llarg. I això vol dir que trigarem un bon temps a poder fer la vida normal que tots desitgem. Per molt que ens costi, per molt que ens pesi, no tenim més remei que tenir paciència i confiar en que les coses s'aniran posant a lloc i que ens en sortirem. Des d'aquesta tribuna mensual només podem desitjar-vos que tingueu molta sort i recordar-vos que les mesures de prevenció s'han de seguir escrupolosament les mans, la distància i la mascareta, però sobretot la prudència i el no despreocupar-se ens aportaran tranquil·litat i seguretat.

Esperem que aquest any que entrem sigui molt millor i podem trobar la manera de deixar enrere aquest malson que només fa un any vam començar a tenir a sobre. Molts ànims a tothom, un record a les persones que han marxat i agraïment a les que, amb la seva feina i dedicació fan que tot vagi endavant.

Per un 2021 ple de Salut, Prosperitat i Llibertat, a parts iguals.

Que tinguem un millor any.

Mark Ulloa
ulloadm@alella.cat
 Twitter: @alellacup
facebook.com/alternativaperalella
alternativaperalella.cat

GENT D'ALELLA

2021 any d'esperança



Tanquem l'any 2020, segurament un dels anys més difícils de les nostres vides, marcat per l'alarma sanitària del COVID -19.

Com sempre davant l'adversitat, la gent s'ha mostrat extremadament solidària, engegant moltes iniciatives, com molt bé sabeu.

L'any 2021 comença amb renovada il·lusió i esperança, però encara haurem de seguir uns mesos més amb molta feina i tenint molta cura.

Però també comença amb l'esperança de vèncer aquesta terrible pandèmia. La tan desitjada vacuna ja la tenim aquí, i de manera ordenada es començarà a vacunar per grups de risc. La resta de grups caldrà que esperin assossegadament i complidorament, com hem fet fins ara.

La vacuna arriba just en un moment molt necessari per a la nostra població, que tanca l'any amb unes dades esgarrifoses, amb 393 casos confirmats i 2716 casos sospitosos d'estar-ho.

Tots tenim moltes ganes i molta necessitat de que aquest principi d'any 2021 sigui el punt d'inflexió cap a un camí d'esperança que ens porti a poder viure amb una normalitat desitjada. I una vegada ens en sortim, que ens en sortirem!! tingueu-ho clar, siguem sent les persones solidàries que hem aflatat durant aquest procés.

Seguim creixent humanament amb aquest aprenentatge que ens proporciona la vida. Una vida que hem d'estimar i valorar.

Endavant i molt bon any 2021!!

Josep Bardés
 607 799 325
bardesejosep@gmail.com
bardescj@alella.cat
www.gentdalella.cat

Josep Bardés
 portaveu del grup municipal
 Gent d'Alella



CIUTADANS

Año nuevo sin volver a la normalidad



Acabamos el año igual o peor que al inicio de la pandemia, con 47 navidades distintas y al inicio de una tercera ola, con la vacunación pendiente de la pésima planificación autonómica, ahora nos faltan neveras...

El descontrol en el Gobierno de España que para evitarse problemas descarga su responsabilidad en las autonomías nos esta llevando a la situación actual metidos en otro estado de alarma y muy cerca de nuevos confinamientos y restricciones de libertad, con las consecuencias desastrosas que ya se están viendo en la economía de España.

La gestión de la pandemia no esta siendo mejor en Cataluña, donde las luchas de poder entre los partidos de Gobierno no soluciona los problemas de los ciudadanos, al contrario, los empeora, y donde una fiesta RAVE de fin de año en Linars del Vallés dura más horas que la República Catalana, las vacunas no se ponen porque es fin de semana, en fin....

En Febrero hay elecciones en la Generalitat, esperemos que los catalanes no vuelvan a depositar su confianza en partidos políticos que tan mal han llevado la gestión de la crisis sanitaria y económica.

Mientras, en Alella, el Ayuntamiento se convierte en Banco y le presta a la UFEC 150.000€ y le perdona el canon de 10.000€ anuales durante 5 años y no le cobra el 10% del beneficio. Después de 14

años, esta entidad independentista, que siempre ha tenido beneficios, se acoge al RD del Estado de Alarma para pedir el reequilibrio financiero y pedir dinero para solucionar su falta de liquidez, cuestión que no es capaz de solucionar la Generalitat y pagarán los vecinos de Alella con su IBI. Hay otras maneras de solucionar las cosas pero entre independentistas anda el juego, se gastan el dinero en la NASA catalana y luego no tenemos para los proyectos de los municipios.

Desde Cs Alella deseamos a todos los vecinos que sigan gozando de buena salud en este nuevo año que comienza, que mejore la situación económica y que un nuevo Gobierno en la Generalitat, aporte confianza y un futuro mejor para todos los catalanes.



Jose Antonio Bernal
portaveu del grup municipal
Ciutadans

Toni Bernal
bermaltj@alella.cat
689 019 367

ALELLA PRIMER-PSC

2020, l'any que ens va demostrar la insuportable fragilitat de la Humanitat



Com deia Eduardo Galeano: "Creo que hay que pelear contra el miedo, que se debe asumir que la vida es peligrosa y que eso es lo bueno que la vida tiene para que no se convierta en un mortal aburrimiento."

Qui podia arribar a imaginar-se que un any amb un número tan bonic, 2020, s'anava a convertir en el pitjor any de les nostres vides?

Tota la Humanitat va patir l'amenaça d'un potent virus que es transmetia amb gran facilitat i que, els primers mesos, els serveis sanitaris no sabien combatre amb suficient efectivitat. Però gràcies a la cooperació internacional i als i les investigadors/es biomèdics, en molt poc temps es va poder conèixer al "bitxo", es van crear nous protocols de tractaments mèdics per salvar el major nombre possible de vides i diversos laboratoris van començar a investigar la creació de diferents vacunes a alta velocitat.

Ja ha començat el nou any, però el virus continua pertorbant-nos la vida i destruint molts negocis. Però el 2021 facilitarà la vacunació universal de tota la població que, voluntàriament, vulgui ajudar a reduir a aquest virus a la mínima expressió possible.

Siguem proactius i fem tot el que estigui a les

nostres mans per a què al 2021 guanyem al bitxo, recuperem la salut i l'alegria, tornem a organitzar trobades amb la família, les amigues i els amics i ens donem intensament totes les abraçades i petons reprimits durant el maleït any passat.

Però, sobretot, aprenguem la lliçó que vivim a un món fràgil i hiperglobalitzat i siguem conscients que ja és molt urgent dissenyar i construir una societat socialment justa i profundament ecològica, però també -com diu una amiga- més feminista.

Que el 2021 ens torni la salut i la vida i recuperi l'economia!

Bon any nou!

Cristòbal Zuera
zuerasrc@alella.cat

Acords del Ple

PLE ORDINARI DEL 29 D'OCTUBRE DE 2020. Consulteu les vídeo actes dels plens municipals a www.alella.cat/plens

► Aprovació definitiva del Pla de Millora Urbana de l'equipament esportiu del carrer Ponent número 8.

El Ple va aprovar definitivament el Pla de Millora Urbana (PMU) de la parcel·la situada al número 8 del carrer Ponent, aprovat inicialment el 23 d'abril de 2019, que preveu la millora i ampliació de les instal·lacions esportives actuals amb la construcció d'una seu social, 11 pistes de pàdel, una piscina i un aparcament amb 60 places. .

[Aprovada amb els vots a d'ERC+SxA i Gd'A, i l'abstenció de JxCAT, Cs i AP-PSC i el vot en contra d'AA-CUP.](#)

► Modificació de l'ordenança de la taxa d'ocupació de terrenys d'ús públic amb taules i cadires.

El Ple va aprovar una modificació de l'ordenança reguladora de la taxa per l'ocupació de terrenys d'ús públic amb taules i cadires amb finalitat lucrativa, segons la qual, amb caràcter excepcional per tot l'any 2021 no caldrà pagar la quota tributària per l'aprofitament especial del domini públic local amb taules, cadires, bótes i altres elements anàlegs.

[Aprovat per unanimitat.](#)

► Suspensió parcial de l'aplicació dels articles 4.3 i 4.4 de l'ordenança reguladora de terrasses.

Ple va aprovar la suspensió parcial de l'aplicació dels articles 4.3 i 4.4 de l'ordenança reguladora de les llicències

de terrasses o d'establiments de restauració o assimilats als espais públics, per tal de facilitar la instal·lació de paravents que permetin mantenir l'activitat a la tardor i hivern.

[Aprovat amb els vots a favor d'ERC+SxA, AA-CUP, Gd'A, Cs i AP-PSC i l'abstenció de JxCAT.](#)

► Rebuig a la decisió del Tribunal Suprem d'inhabilitació del President de la Generalitat, Quim Torra.

El Ple va aprovar una moció presentada per JxCAT, ERC+SxA i AA-CUP en la què s'expressa la total solidaritat amb el Molt Honorable President Quim Torra i es rebutja la sentència d'inhabilitació del Tribunal Suprem. A la moció també s'exigeix respecte per les institucions catalanes i pels representants escollits democràticament, així com la llibertat dels presos i dels exiliats i el dret d'autodeterminació, al temps que es reitera el compromís per treballar per materialitzar la República Catalana.

[Aprovada amb vot a favor d'ERC+SxA, JxCAT, AA-CUP i Gd'A i el vot en contra d'AP-PSC.](#)

'Directe amb l'Alcalde' i canals de comunicació amb l'Ajuntament

@marcaldmendo



'Directe amb l'Alcalde'

Els primer dimarts de cada mes, a les 19 h, a través del Facebook personal de l'Alcalde.

Excepcionalment al gener es farà el segon dimarts, dia 12.

alella.cat



Ajuntament d'Alella

La web www.alella.cat, l'aplicació alellAPProp i les xarxes socials.

OAC

Oficina d'Atenció a la Ciutadania

Dubtes alella.oac@alella.cat o 93 555 23 39 (de dilluns a divendres de 8.30 a 14 h) o presencial amb cita prèvia. Tràmits 24 h/365 dies: www.alella.cat/tramits i tràmits presencials amb cita prèvia.



644 267 149

WhatsAppAlella

Només cal accedir al número 644 267 149 a través de l'aplicació de WhatsApp i posar la paraula "hola".



ORGT per a taxes i impostos

Trucant a l'Organisme de Gestió Tributària

934729191 / 674960759 o per correu-e: orgt.alella@diba.cat



637 737 075



Promoció Econòmica

Finestreta única d'entrada: 637737075.

Grup unidireccional per rebre informació supramunicipal o mesures locals d'interès. Envia la frase "PROMOCIÓ ECONÒMICA RESPON" al mateix mòbil 637737075.

Serveis

Els horaris es poden veure afectats per les mesures preventives imposades per la COVID-19

- ▶ **OFICINES MUNICIPALS**
93 555 23 39 - www.alella.cat
De dilluns a divendres, 8.30 a 14 h
Dijous de 8.30 a 14 h i de 16.15 a 19 h
- ▶ **ALCALDIA**
93 555 05 50
- ▶ **POLICIA LOCAL**
93 555 24 12 · 092
112 Urgències
- ▶ **BIBLIOTECA FERRER I GUÀRDIA**
93 555 90 55
De dilluns a dijous de 15.30 a 20 h
Divendres de 10 a 13.30 h
- ▶ **CAN MANYÉ ESPAI D'ART I CREATIÓ**
93 540 87 23
Dimecres, dijous i divendres de 17 a 20 h
Dissabte i diumenge d'11 a 14 h
- ▶ **CASAL DE LA GENT GRAN CAN GAZA**
93 540 05 21
- ▶ **CENTRE CULTURAL CAN LLEONART**
93 540 40 24
www.canleonart.com
De dilluns a divendres de 8.30 a 13 h
De dilluns a dijous de 16.30 a 20 h
- ▶ **COMPLEX ESPORTIU MUNICIPAL**
93 555 18 95
- ▶ **CONSORCI DE PROMOCIÓ ENOTURÍSTICA DE LA DO ALELLA**
93 555 63 53
www.doalella.cat
- ▶ **CONSULTORI LOCAL ALELLA (Ambulatori)**
93 555 03 54/93 326 89 01 (Cita prèvia)
alella.maresme.sanitat@gencat.cat
- ▶ **DEIXALLERIA**
93 555 86 99
www.ladeixalleria.cat
- ▶ **ESPAI ACTIU-ESCOLA D'ADULTS (Antigues Escoles Fabra)**
93 555 39 12
De dilluns a dijous de 18 a 20 h
- ▶ **ESPAI JOVE (Antigues Escoles Fabra)**
93 540 72 45
www.alellajove.cat
Dimarts i dijous de 10 a 14 h i cada dia de 16 a 20 h
- ▶ **ESPAI D'ARTS ESCÈNIQUES CASAL D'ALELLA**
93 867 81 87
espaialella@alella.cat
- ▶ **GESTIÓ TRIBUTÀRIA DE LA DIPUTACIÓ**
93 202 98 02 /674 96 07 59
- ▶ **JUTJAT DE PAU**
93 555 82 05
De dilluns a divendres de 9 a 13 h
- ▶ **LLAR D'INFANTS MUNICIPAL ELS PINYONS**
93 555 55 09
- ▶ **OFICINA DE TURISME**
93 555 46 50
De dimecres a diumenge de 10 a 14.30 h. Divendres i dissabte de 10 a 14.30 h. Dilluns i dimarts tancats
- ▶ **PAVELLÓ MUNICIPAL D'ESPORTS ABELARDO VERA**
93 540 19 93
- ▶ **SERVEIS SOCIALS**
93 540 63 07
- ▶ **RECOLLIDA DE RESTES VEGETALS I MOBLES**
93 790 55 60
- ▶ **SÍNDIC MUNICIPAL DE GREUGES**
alella.sindic@alella.cat. Cal sol·licitar cita prèvia
93 790 55 60



Deixalleria mòbil

Del 5 al 10 de gener (6 tancat) i del 16 al 21 de febrer

De dimarts a dissabte de 9.30 a 14h i de 16.30 a 18.30h i diumenge de 10 a 13.30h. Dilluns tancat. A la Riera Principal, entre Can Vera i Charles Rivet.



Serveis de recollida a casa

Utilitzeu els serveis gratuïts de recollida a domicili de voluminosos i de restes verdes de mida petita i no llenyosa (93 790 55 60). També podeu fer ús de la deixalleria. Recordeu que està prohibit deixar residus fora dels contenidors.



Reparatruck

Plaça de l'Ajuntament, de 10 a 13h.
9 i 24 de gener (si la situació ho permet)



Didaltruck

Plaça de l'Ajuntament, de 10 a 13h
17 de gener (si la situació ho permet)

FARMÀCIES DE GUÀRDIA: GENER-FEBRER

1-2-3 de gener

BERNAL C/ El Masnou, 30 - 93 540 03 83

6 de gener

MARTÍNEZ C/ Farigola, 12 - 93 540 23 42

9-10 de gener

GÓMEZ Rbla. Àngel Guimerà, 48 - 93 555 16 08

16-17 de gener

MARTÍNEZ C/ Farigola, 12 - 93 540 23 42

23-24 de gener

BERNAL C/ El Masnou, 30 - 93 540 03 83

30-31 de gener

GÓMEZ Rbla. Àngel Guimerà, 48 - 93 555 16 08

6-7 de febrer

MARTÍNEZ C/ Farigola, 12 - 93 540 23 42

13-14 de febrer

BERNAL C/ El Masnou, 30 - 93 540 03 83

20-21 de febrer

GÓMEZ Rbla. Àngel Guimerà, 48 - 93 555 16 08

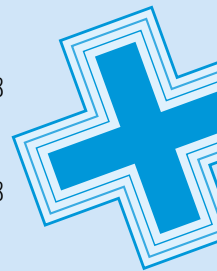
27-28 de febrer

MARTÍNEZ C/ Farigola, 12 - 93 540 23 42

Guàrdies de les farmàcies d'Alella: **Bernal**: dissabte de 17 a 20.30 h i diumenge de 9.30 a 13.30 h.

Gómez i Martínez: dissabte de 17 a 20 h i diumenge de 10 a 13 h.

Servei de guàrdies de les farmàcies del Masnou: 93 555 33 08 - 93 555 04 03



OFICINA PER TRAMITAR EL DNI ELECTRÒNIC

Properes sessions DNI electrònic: 5 de febrer (recollida 12 de febrer) i 5 de març (recollida 12 de març). A Can Lleonart. Consulteu la pàgina www.alella.cat/dnielectronic. Cal apuntar-s'hi prèviament a la Policia Local (tel. 93 555 24 12).

TARGETA T-10 SOCIAL, ALELLA EXPRÉS I ALELLA CIRCUMVAL·LACIÓ

Targeta T-10 amb bonificació, al preu de **6,80€**. Per a majors de 65 anys i menors de 25 anys, aturats i persones amb discapacitat física. Podeu comprar-la a l'Ajuntament.

TAXIS

TAXI A DEMANDA Tel. 900 696 566

Servei de taxi al preu de **2€** De dilluns a divendres de 7 a 20 h.

Per a majors de 65 anys i persones amb discapacitat. La resta d'usuaris amb un límit de 6 viatges anuals.

CENTRALETA DEL SERVEI DE TAXI Tel. 93 540 13 86

CALENDARI FISCAL: DESEMBRE / GENER

Taxa Mercat Municipal (4t trimestre) 26.11.2020 a 26.01.2021

Taxa Mercat de Marxants (4t trimestre) 26.11.2020 a 26.01.2021



L'agenda es pot veure afectada per les mesures sanitàries imposades per frenar la COVID-19.

Consulteu l'agenda al web www.alella.cat per estar al cas dels últims canvis.



Traditore

**Cristina Segura i
Ensemble Exclamatio**

→ *música*

Diumenge 24/01/2021 · 19 h

Espai d'Arts Escèniques

Preu: entre 15 i 18 €

Entrades a alella.koobin.cat

Audiències públiques de barri

L'Ajuntament convoca els veïns i veïnes del municipi
per informar de diferents temes
i copsar de prop llurs inquietuds i suggeriments.

Les trobades es faran en format virtual com a mesura preventiva
davant de la situació de pandèmia

Mar i Muntanya, Can Teixidó, La Soleia, La Solaia, La Serreta

Dilluns 18 de gener de 2021, a les 19.30h en línia

Canonge, Can Sors, La Gaietana, Montals, Ibars Meia

Dimarts 19 de gener de 2021, a les 19.30h en línia

Mas Coll, Can Comulada, Alella Parc, Font de Cera, Can Magarola

Dimecres 20 de gener de 2021, a les 19.30h en línia

Cal Baró, Nova Alella, La Sarota, Verge de la Mercè, Gaggioli, Eixample

Dilluns 25 de gener de 2021, a les 19.30h en línia

Centre Urbà, el Rost, Sot del Marquès, Cal Vell, Garrofers, Vallbona, Can Vera

Dimarts 26 de gener de 2021, a les 19.30h en línia

Inscripció prèvia, preguntes i propostes: www.alella.cat/decidim