



- 3 Inici de curs sense sobresalts
- 4 Alella recupera el cinema a l'Espai d'Arts Escèniques
- 7 Aprovat definitivament el PMU de la Torre del Governador



La tornada a l'escola més esperada

Mig any després, més de 1.700 alumnes inicien el curs a Alella amb mesures de seguretat estrictes.

SUMARI

3

En portada

- ▶ Més de 1.700 alumnes inicien el curs més espart a Alella

4

- ▶ El cinema torna a Alella
- ▶ Mirades al món

5

- ▶ Impuls a la cultura
- ▶ Un 11 de Setembre diferent

6

- ▶ Salut
- ▶ Consell Municipal de l'Habitatge

7

- ▶ Aprovat el PMU de la Torre del Governador
- ▶ Finalitzat l'inventari del fons de Can Magarola

8

- ▶ Ajuts a les persones per la Covid-19
- ▶ Es manté l'edició 2020 del Vi+

9

- ▶ El Complex Esportiu inaugura sala de fitness
- ▶ Torna el 'Directe amb l'Alcalde'

10·11·12

Grups municipals

13

Acords del Ple Municipal Canals de comunicació

14

Serveis i telèfons d'interès

15

Agenda d'activitats



L'alcalde,
Marc
Almendro Campillo

Sempre endavant

Després de sis mesos, comencem un nou curs escolar. Mig any ja d'una situació extraordinària on ens hem hagut de sobreposar a un sistema sanitari i social sense precedents. L'inici de curs és la "bona nova" que ens dona un bri d'esperança que ens diu que podem vèncer. Que cal vèncer.

Certament la Covid-19 encara hi és present -massa present, de fet-, però existeix un "mentrestant" que no ens resignem a simplement passar, sinó que lluitarem per viure'l tan plenament com puguem. Per fer-ho cal seguir totes les indicacions sanitàries, caldrà prevenir i caldrà patir restriccions, però si ho fem bé, podrem viure i gaudir del dia a dia.

Des de l'Ajuntament seguirem amb tota la dedicació l'evolució de la situació, ara més que mai, reforçant la coordinació permanent amb els centres escolars. Des d'aquest espai voldria agrair a les direccions dels centres i el seu personal, a les AFA, a les famílies i, sobretot, a l'alumnat la seva plena col·laboració per fer que aquest inici de curs hagi estat gairebé "normal".

En l'àmbit consistorial venen setmanes i mesos complexos amb la gestió dels pressupostos. Cal tancar un pressupost del 2020 totalment sobrepassat per la crisi sanitària i cal planificar el del 2021 sabent que els ingressos municipals estaran greument afectats. Serà un dels exercicis més difícils que haurem de gestionar com a representats de la ciutadania: com minimitzar les conseqüències de l'evident caiguda d'ingressos, tot procurant que hi hagi els mínims efectes possibles en els serveis i prestacions. I tot plegat, sent fidels a la bona gestió dels recursos públics duta a terme fins a l'actualitat i a la responsabilitat de mantenir sanejats els comptes.

Arribats a aquest punt, la pandèmia ens obligarà a modificar el Pla d'Actuacions Municipals (PAM) d'aquest mandat i ajustar-nos a la nova realitat social i econòmica que ens pertoca viure.

Malgrat tot, des de l'Ajuntament tenim clares les prioritats: estem al servei del poble. Per això, i veient els efectes socials i econòmics de la pandèmia, acabem de resoldre les sol·licituds d'ajudes extraordinàries al comerç posant 60.000€ a la seva disposició i, per això també, acabem d'aprovar una partida extraordinària, i sense precedents, de 150.000€ addicionals per ajudar les famílies que estiguin patint els efectes de la Covid-19 amb ajuts de fins a 1.200€, especialment en els casos de persones autònomes, afectades per ERTO o en situació d'atur.

Entre totes i tots, ens en sortirem!



AJUNTAMENT D'ALELLA

EDICIÓ I COORDINACIÓ:

Regidoria de Comunicació de l'Ajuntament d'Alella
D.L. B-17963-84

Feu-nos arribar els vostres dubtes o suggeriments a alella.comunicacio@alella.cat, consulteu www.alella.cat i a través de mòbil alellAProp i seguïu-nos a facebook, twitter, instagram i youtube.

Exemplars i distribució gratuïts a tota la població.

1.702 alumnes tornen a l'escola a Alella sis mesos després



Famílies, amb les mascaretes pertinents, esperant l'obertura de les portes d'infantil de l'Escola Fabra.

L'inici del curs escolar 2020-2021 ha estat excepcional. El primer curs que hem iniciat després de la crisi del coronavirus implicava la tornada de 1.702 infants i adolescents d'Alella a les aules després de gairebé mig any. Per fer aquest retorn el més segur possible, el Departament d'Educació va dictar, juntament amb el de Salut, una sèrie de directrius i mesures de seguretat i prevenció de contagis que els diversos centres escolars han aplicat a l'hora de dissenyar els seus plans de reobertura. Cal tenir en compte que les recomanacions estan en contínua revisió i poden

ser modificades si la situació epidemiològica ho requereix.

A cada una de les webs dels centres educatius del municipi es poden trobar els detalls de l'organització en el corresponent Pla de Reobertura de Centre, presentats a cada un dels Consells Escolars de Centre i que totes les famílies de cada centre van rebre abans de l'inici de curs.

L'arrencada ha estat positiva als centres del nostre municipi tot i les dificultats generades per la necessitat de crear i mantenir grups estables, els anomenats grups bombolla, i la de reduir

ràtios sempre que fos possible. Les estratègies han estat diverses, en funció del reforç de professorat que han rebut els centres i de les característiques dels espais disponibles.

Des de l'Ajuntament s'ha reforçat notablement el servei de neteja dels centres dels quals en té la competència. Els cinc dies de la setmana i fins a quatre hores diàries de reforç durant l'horari lectiu per dur a terme una exhaustiva higienització dels espais més utilitzats per l'alumnat, a banda del que era habitual fins ara.

Donat que la situació epidemiològica pot anar canviant i això podria tenir incidència en les directrius per als centres escolars, els Departaments de Salut i Educació han obert un canal de Telegram (/Salut Escola) per tal d'informar de forma molt directa sobre les mesures, actuacions i decisions que es vagin prenent als centres educatius en el marc de la pandèmia per la Covid-19.

La bona preparació del retorn per part dels equips directius i docents, la conscienciació de les famílies i de l'alumnat, i les mesures que l'Ajuntament ha implementat a l'entorn de les escoles (limitació i pacificació del trànsit en alguns accessos, control de trànsit per part d'agents de la policia local, presència dels agents cívics) han contribuït que durant l'entrada i sortida dels centres, moment de màxim risc, s'hagin complert les mesures dictades per les autoritats educatives i sanitàries.

Al tancament d'aquest butlletí hem sabut que una família del poble amb dos fills cursant estudis a centres educatius del municipi havia resultat positiva del virus i es troba en aïllament. Les direccions dels centres afectats han activat els protocols i dos grups classe (5è de l'escola La Serreta i 1r d'ESO de l'Institut) restaran en quarantena per un període de 14 dies. Així mateix, el protocol determina que es faran proves PCR a totes les persones membres dels grups afectats.

Els agents cívics han vetllat pel compliment de les normes de seguretat

L'Ajuntament ha contractat nou agents cívics que s'han repartit pels diferents centres que ho han necessitat, incloent-hi la zona escolar del Bosquet, l'escola La Serreta i l'escola Sta. Maria del Pino. Els agents, convenientment identificats, han vetllat perquè les famílies que portaven els seus infants a l'escola o els i les adolescents que ja hi acudeixen sols, complissin les normes de distància de seguretat i ús de la mascareta. La previsió inicial era que aquests agents cívics estiguin actuant durant les dues primeres setmanes del curs.



Alella recupera el cinema



L'abril del 2019 l'Espai d'Arts Escèniques Casal d'Alella obria les seves portes com un dels equipaments més esperats per al nostre poble i iniciava així el seu camí dins de l'oferta cultural del nostre municipi.

Quedava encara posar en marxa una part també important d'aquesta àmplia oferta, el cinema!

Una de les opcions que donava el nou equipament era la possibilitat de convertir-lo també en sala de projeccions, de no haver-nos de desplaçar per

poder veure les estrenes i gaudir de cinema familiar.

El 18 de setembre el Cinema de l'Espai va iniciar la seva programació estable amb sessions dobles durant el cap de setmana i els dilluns, Dia de Preu Reduït.

En l'estrena es van oferir la pel·lícula protagonitzada per Tom Hanks *Un amic extraordinari* i la nova proposta de la trepa *Scooby-Doo: ¡Scooby!*

El preus són fixos: 6,50 € i 4,50 € el Dia de Preu Reduït. La venda d'entrades es fa només a taquilla (1 hora abans de cada sessió).

I l'últim dimarts de mes, Cicle Gaudí

L'Espai d'Arts Escèniques s'ha incorporat a la xarxa del Cicle Gaudí, projecte que impulsa l'Acadèmia del Cinema Català amb el suport de les quatre Diputacions Catalanes, la Generalitat de Catalunya i la Fundació Víctor Grífols i Lucas. És l'únic circuit estable a Catalunya que promou el consum de cinema català arreu del territori. En el marc d'aquest cicle es projectarà l'últim dimarts de cada mes una pel·lícula catalana estrenada recentment a sales comercials i proposada per l'Acadèmia del Cinema Català.

Cultura segura

Es prenen totes les mesures necessàries per fer l'espai segur:

- Aforament limitat.
- Neteja, desinfecció i ventilació de l'Espai previ a cada activitat.
- Dispensadors de gel hidroalcohòlic.
- Ús obligatori de mascareta a partir de 6 anys.
- Prohibida l'entrada de begudes ni menjar.

Accés al recinte:

- Obertura de portes 30 minuts abans.
- Es mesura la temperatura dels assistents. No es permet l'entrada a les persones que presentin més de 37,5°.
- Amb l'entrada s'assigna una hora d'accés per poder garantir la distància social i l'entrada de forma esglaonada al teatre.
- Butaques assignades, no són permesos canvis respecte al seient assignat.
- Sortida esglaonada

L'entrada:

- Pagament únicament amb targeta bancària.
- Per augmentar les mesures de seguretat, per comprar entrades són necessàries les dades personals, juntament amb el DNI, per a la identificació o localització, en el cas que fos necessari.

Mirades al Món, del 13 al 18 d'octubre

Aquest octubre la Comissió de Cooperació ens porta una nova edició de les Jornades Mirades al món, sota el títol *El perill de ser activista mediambiental*.

Es centraran en el cost que té a molts països defensar el planeta, que pot passar fins i tot per tortures, assassinats i desaparicions. S'intentarà analitzar quins interessos econòmics hi ha darrera d'aquesta violència i també per què és tant important defensar els moviments per la justícia ambiental, que repercuteix directament a tot el món.

Per a aclarir tot això hi ha prevista la projecció del documental *La sang de la terra*, el dimarts 13 a les 19 h a

l'Espai d'Arts Escèniques, que mostra la lluita de tres comunitats en resistència contra projectes hidroelèctrics a Mèxic, Hondures i Guatemala. Dijous 15 a les 19h a la sala Carqueufou de l'Espai d'Arts Escèniques hi ha prevista una taula rodona per arribar al moll de l'assumpte a càrrec de Jose Luis Gallego, Pablo Ramírez i Alberto Guerrero.

La programació seguirà amb un recital de poesia síria *Com ens n'alliberem de nosaltres?* A càrrec de Mohammad Bitari, amb Gerard Quintana, Sílvia Bel, Rosa Cadafalc, Biel Barnils i Sònia Moya, previst pel divendres 16 a les 19.30 h a Can Manyà.



Per últim, com ja és tradició, el diumenge 18 a les 11h a la Plaça de l'Ajuntament es presentaran els projectes i ONGDs finançades enguany amb el 0,7% del pressupost municipal destinat a cooperació. I a les 12h tancarem les jornades de la mà de Joan Català amb el seu espectacle *Pelat*.

Impuls a la cultura

El trimestre octubre-desembre ve farcit de propostes als diferents equipaments.

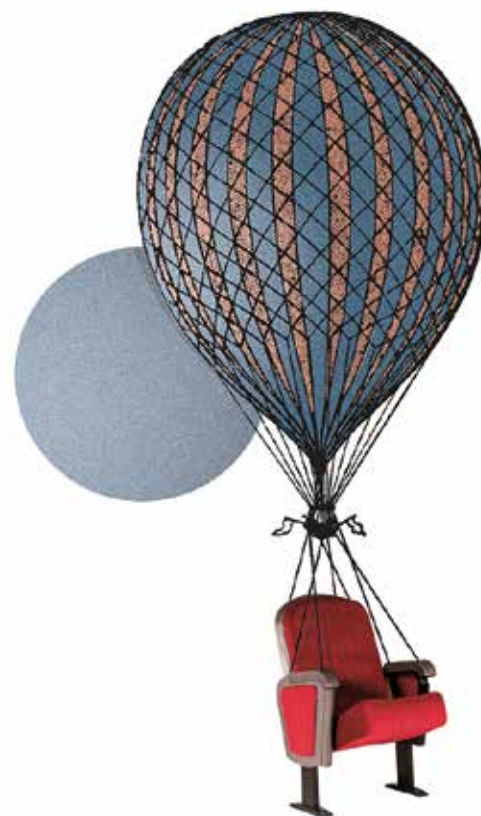
La crisi sanitària i el confinament iniciat el mes de març van suposar un estroncament radical de la vida cultural al nostre municipi. Els equipaments van haver de tancar portes primer i cancel·lar la majoria dels actes que hi havia programats. Amb la desescalada va venir la reobertura i de cara a aquest últim trimestre l'oferta cultural ha reprès les seves constants vitals, sempre seguint les directrius de les autoritats sanitàries i amb mesures estrictes per evitar la transmissió de la Covid-19.

A banda de la novetat de l'oferta cinematogràfica, de la qual us parlem a la pàgina anterior, l'Espai d'Arts Escèniques serà escenari del concert de Ferran Palau, que presentarà el seu treball *Kevin*, el 2 d'octubre. El diumenge 11 d'octubre serà el torn del Circ d'Hivern, amb l'últim espectacle de la companyia LACAM. El següent diumenge, dia 18, s'oferirà la peça teatral *Puertas abiertas*, amb Cayetana Guillén Cuervo i Ayoub El Hilali sota la direcció d'Abel Folk. El dissabte 31 d'octubre, arriben els Versonautas amb *Astre blau*, un espectacle de versopsicodèlia. El 20 de novembre, la cantant Juliane Heinemann protagonitza *L'últim camí*

de *Walter Benjamin*. *Petita Capmany*, de Tanaka Teatre, arribarà el dia 21 de novembre. Un espectacle de teatre, titelles, gegants, etc, de la mà de la petita Maria Aurèlia Capmany, per a tota la família.

Alguns d'aquests espectacles estan inclosos en el programa de la tretzena edició dels Espais de Poesia, que ha recuperat en aquest trimestre els actes que va haver de suspendre amb motiu del confinament. Diversos espais del municipi hostatjaran espectacles de caire divers, amb el nexa comú de la poesia: des de Can Manyé fins a les vinyes d'Alta Alella Mirgin, passant per la plaça de l'Ajuntament, acolliran les propostes poètiques d'aquest cicle tan consolidat al nostre poble.

També reprenen amb força la seva activitat les ofertes culturals de Can Lleonart. Els diferents cursos i tallers, els tastos, les classes de diferents llengües, les sortides a diferents punts del país, les tertúlies... el trimestre està farcit de propostes que, com sempre, han tingut una gran acollida. Tot plegat, es clar, fent molta atenció al compliment estricte de les mesures sanitàries anti-Covid-19.



A l'espai d'exposicions de Can Manyé es pot veure encara la mostra *Paisatges, persistències i afectes*, de la fotògrafa Eva Marín, que es pot visitar fins al dia 11 d'octubre.

Ofrena floral per la Diada Nacional de Catalunya



Aquest any, obligat per la situació extraordinària que estem vivint a causa de la crisi sanitària, i davant les mesures decretades pel Govern de la Generalitat per pal·liar l'evolució de la pandèmia, l'Ajuntament va haver d'organitzar una commemoració de la Diada diferent.

La voluntat del consistori continuava sent de celebrar-la amb les diferents entitats del municipi, tot i que enguany va caldre modificar-ne el format.

Com cada any, es dugué a terme l'acte amb l'ofrena floral institucional a

la plaça Germans Lleonart, amb l'Alcalde i la presència dels grups municipals d'ERC-Sumem per Alella, Alternativa per Alella-CUP i Alella Primer-PSC, però sense públic.

Seguidament, divuit entitats del municipi, deu menys que l'any passat, van poder fer la seva ofrena a l'hora que se li va assignar des de l'Ajuntament. Només van poder participar de l'acte dues persones com a màxim per entitat, per tal de no superar el màxim de deu persones en reunió.

Salut confirma que el CAP Alella reobrirà a les tardes

El 17 de setembre va tenir lloc a l'Ajuntament una comissió informativa extraordinària amb la presència de tots els grups municipals, la doctora Anna Puente, directora executiva del sector sanitari Barcelonès Nord Maresme i el doctor Joaquim Verdguer, director del Servei d'Atenció Primària Barcelonès Nord-Maresme. La reunió tenia l'objectiu de compartir informació sobre l'evolució de la pandèmia i els seus efectes al nostre municipi, així com poder donar compte de les afectacions a les urgències del CAP El Masnou.

Salut va deixar clar que no es tracta de retallades com certes informacions volen fer creure i que el servei d'urgències no desapareix. Explica que enguany s'ha incrementat en 127 M€ addicionals el pressupost de l'atenció primària i confirma que urgències està funcionant els dies laborables fins a les 22 h i caps de setmana i festius fins a les 14 h. Respecte a les informacions que circulen, recorda que encara estem enmig d'una terrible pandèmia i que el sistema sanitari està bolcat en aquesta.

El nou model de la primària busca oferir més accessibilitat i poder fer gesti-

ons i serveis presencials i telemàtics. En aquest sentit se l'està dotant de tecnologia que permeti connectar amb la gent a casa. L'accessibilitat ha de comportar ampliar els serveis de salut a domicili quan sigui el més indicat i reforçar i empoderar la salut primària. Això vol dir que a banda dels CAP i consultoris locals, s'estan creant nous centres d'urgències d'atenció primària (CUAP), en el nostre cas ubicat a la plaça de la Medicina de Badalona. En aquests centres es podran tractar necessitats no hospitalàries que fins ara no eren ateses pels serveis d'urgències o pels CAP per falta d'especialistes o maquinària, però fer-ho dins d'un servei de la primària, que comporta esperes reduïdes, tracte individualitzat i seguiment posterior coordinat des del CAP d'origen. Salut va reconèixer que hauria calgut més comunicació per informar dels canvis proposats.

Per tractar aquesta mateixa qüestió que afecta tot el país i anar ampliant informacions, el Delegat del Govern de la Generalitat ha convocat al Consell Comarcal les Alcaldies del Maresme sota el punt "Pla d'enfortiment i transformació de la Primària".

A la reunió les autoritats sanitàries van informar que està previst que a partir del 12 d'octubre el consultori local d'Alella reobrirà a les tardes, recuperant així la normalitat horària i el ventall de serveis que s'hi oferien prèviament a l'inici de la pandèmia.

Per altra banda, els responsables sanitaris han informat l'Ajuntament que, com s'està fent a tot el país, el servei de pediatria d'Alella es concentrarà amb el del Masnou al CAP d'aquell municipi del carrer Sant Miquel, 125. A causa de l'evolució de la pandèmia i en previsió del previsible increment de feina dels propers mesos, la voluntat de Salut és reorganitzar la pediatria dels CAP en equips més grans i concentrats i té com a objectiu oferir un millor servei amb més capacitat resolutiva i diagnòstica. Es recomana a les famílies contactar amb el CAP a través dels mitjans telemàtics donat que les línies telefòniques sovint estan a ple rendiment. A través de l'espai "La Meva Salut" o demanant cita prèvia per internet es poden fer consultes als serveis de pediatria que respondran en la major brevetat possible.

Reunió del Consell Municipal de l'Habitatge Social

El dia 30 de setembre es va reunir el Consell Municipal de l'Habitatge Social, òrgan consultiu creat el 2008 per vetllar per al desenvolupament de les polítiques de planificació, programació i gestió de les accions municipals en aquesta matèria.

Per tal de donar-lo a conèixer a les noves persones que hi estan representades es va fer un repàs de la trajectòria de l'organisme i es van analitzar les línies dibuixades en el Programa d'actuació municipal d'habitatge, el full de ruta traçat en l'anterior mandat que ha marcat el pols de les polítiques d'habitatge social de l'Ajuntament. El Consell va establir també els paràmetres que han de regir la gestió del consistori en

matèria d'habitatge social els propers anys.

Els aspectes en què més ha incidit l'actuació municipal són els dels ajuts per fer front a la pobresa energètica i el del foment del lloguer per a persones joves, incloent-hi els ajuts al lloguer per a persones joves i els propietaris que els arrenden l'habitatge. En aquest sentit, el Consell va fer el seguiment de la situació dels habitatges promoguts per l'Ajuntament al carrer del Canononge, les noves bases d'accés dels quals estaran enllestides abans de final d'any.

Hi ha 3 habitatges, dels quals ara s'adjudicaran els 2 que queden lliures, i podran sol·licitar-ne el lloguer perso-

nes empadronades tres anys al nostre municipi (o que hi hagin estat empadronades tres anys dels últims deu) d'entre 18 i 35 anys, amb uns ingressos mínims i màxims determinats. L'import mensual de l'arrendament, amb algunes despeses associades, es mourà entre els 330 i els 400 euros i el contracte tindrà una durada de cinc anys.

El Consell també va conèixer el projecte dels habitatges de promoció municipal per a famílies que l'Ajuntament està redactant per a la rehabilitació de l'edifici dels mestres de les antigues Escoles Fabra i va estudiar les propostes per a la promoció de models alternatius d'accés a l'habitatge.

Aprovat el PMU de la Torre del Governador

Gairebé quatre anys després d'haver superat l'escull de la titularitat, que va propiciar més de dues dècades d'abandonament, l'Ajuntament ha fet un pas decisiu per garantir el futur de la Torre del Governador. El Ple Municipal del 24 de setembre va aprovar definitivament el Pla de Millora Urbana (PMU) d'aquest emblemàtic espai del municipi amb els vots favorables dels grups municipals d'ERC-Sumem per Alella i PSC-Alella Primer, les abstencions de Junts per Catalunya, Gent d'Alella i Ciutadans i el vot contrari d'Alternativa per Alella-CUP.

El Pla, redactat d'acord amb les línies bàsiques marcades pel POUM, estableix i concreta les condicions de l'ordenació del sòl i de l'edificació, així com els mecanismes de gestió necessaris per al desenvolupament d'aquest sector. El document fixa com a principals objectius mantenir l'edifici i potenciar els usos i activitats, conservant els elements protegits, arquitectònics i naturals, de tal manera que el conjunt edificat i els espais lliures continuïn sent un indret de referència del poble d'Alella.

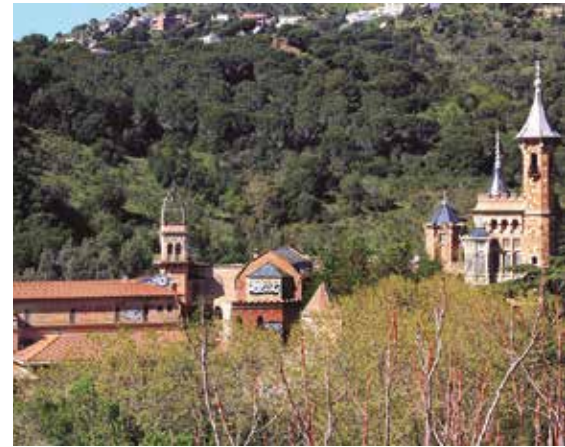
El PMU també estableix el límit potencial adequat de sostre i la seva

localització, tant en relació a l'edificació existent com a la possibilitat de noves edificacions, integrant-lo en l'entorn paisatgístic, a més de preveure la millora de la connectivitat i la mobilitat. El desenvolupament del sector de la Torre del Governador va unit a la urbanització d'un tram del passeig Marià Estrada.

L'actuació afecta un àmbit discontinu d'una superfície total de 30.800 m² qualificat com a urbà no consolidat (28.889 m² a la Torre del Governador i 1.911 m² al passeig de Marià Estrada).

L'edificabilitat màxima és de 8.053 m² de sostre, la major part (més de 5.000 m²) dins de les edificacions existents, que cal preservar, i la resta en espais de nova edificació. El Pla contempla la conservació dels elements protegits, que es rehabilitaran i adequaran al nou ús, mitjançant un projecte integral. A més, es posa en valor l'espai enjardinat, que es rehabilitarà i adequarà com a jardí al servei del nou ús de la finca, respectant el patrimoni natural i paisatgístic.

Cal tenir en compte que aquesta aprovació dona via lliure al planejament que farà possible la transformació de tota la zona afectada, però no



encara a l'avantprojecte del futur complex hotelier que hi vol edificar l'empresa Alebian XXI, dissenyat com un espai amb centre de salut i benestar. Segons la proposta, es preveu que, a banda de les habitacions, hi hagi dos restaurants, sales de reunions, espais de música i lectura, banys àrabs, gimnàs, centre de salut, piscina, entre d'altres serveis.

Amb el planejament urbanístic aprovat, ara es procedirà a elaborar un projecte de reparcel·lació, per determinar la seva gestió urbanística, i posteriorment es tramitaran els futurs projectes d'urbanització, d'edificació i d'activitats del complex.

Finalitzat l'inventari del fons de Can Magarola

A principis d'any, l'Ajuntament va encarregar l'inventari del fons de l'antic museu de Can Magarola amb l'objectiu, després de molts anys d'inactivitat, de saber quina era la seva realitat. Durant aquests mesos s'han dut a terme tasques d'inventari i documentació dels elements que en formen part, per poder així gestionar el futur dels diferents elements, tenint presents criteris de valor, conservació i accés del públic.

S'han registrat i fotografiat un total de 1.994 objectes, que es poden agrupar en diferents tipologies (material

etnogràfic, mobiliari, arqueologia, paleontologia, tecnològic i art).

Dins d'aquest conjunt es troba un fons documental i gràfic que a través d'un conveni quedarà dipositat a l'Arxiu Comarcal del Maresme, adscrit al Departament de Cultura de la Generalitat. Un cop a l'Arxiu Comarcal, el fons es classificarà i es digitalitzarà per posteriorment posar-lo a disposició dels i les investigadors i del públic en general.

Els treballs s'han pogut desenvolupar entre els mesos de gener i d'agost, tot i l'aturada per l'estat d'alarma provocat per la Covid-19.



Al costat de la ciutadania

Els ajuts a les famílies i persones autònomes, als comerços i a l'escolarització es van implementant.

Els diferents ajuts econòmics implementats per l'Ajuntament per tal que diferents sectors i persones del nostre municipi puguin fer front a la crisi econòmica derivada de la pandèmia de la Covid-19 van seguint els seus passos per arribar a l'objectiu final: ajudar econòmicament la ciutadania i empreses al·lenques a superar l'afectació inicial de la crisi derivada de la Covid-19.

Ajuts a famílies i persones autònomes

El dijous 17 de setembre es van aprovar per Junta de Govern Local les bases específiques i la convocatòria per a la concessió d'ajuts extraordinaris a persones d'Alella afectades per la pandèmia.

L'objecte de les bases és poder donar un ajud a aquelles famílies més vulnerables i que han patit les conseqüències derivades de la crisi sanitària causada per la Covid-19.

S'hi poden acollir aquelles unitats familiars que considerant-ne el conjunt no superin els 65.000€ d'ingressos i que no superin la quantitat de 30.000€ per persona de la unitat familiar en la declaració de la renda del 2019.

L'ajut pot ser d'un màxim de 1.200€ i servirà per fer front a les despeses de lloguers i subministraments

(aigua, gas, electricitat i telecomunicacions) del període de l'1 de gener de 2020 en endavant.

L'ajut a atorgar dependrà de la situació específica de cada cas tot atenent a dos criteris: la situació sociofamiliar i la situació econòmica de cada unitat familiar. Entre d'altres es tindrà en compte estar en situació d'atur, EERTO i també es valorarà la situació d'aquells autònoms que han cessat l'activitat o han vist reduïts els seus ingressos a causa de la pandèmia.

La quantia total que destina l'Ajuntament a aquests ajuts és de 150.000€ i es podran sol·licitar fins al 23 d'octubre de 2020.

És recomanable fer la tramitació de l'ajut per via telemàtica. En el cas de no poder-ho fer, cal demanar cita prèvia a l'Oficina d'Atenció a la Ciutadania.

Ajuts al comerç

Se n'ha enllestit la resolució aquests últims dies. L'ajut és d'un màxim de 800€ per sufragar les despeses de lloguer, subministraments i adquisició de material per fer front a la pèrdua d'ingressos derivada de la pandèmia. S'han rebut un total de quaranta-quatre sol·licituds.

Ajuts sol·licitats

Material i llibres:

128 ajuts

Menjador:

196 ajuts

Escolarització Llar d'Infants:

15 ajuts

Ajuts escolars

El 10 de setembre va acabar el termini de la convocatòria de prestacions econòmiques de suport escolar per al curs 2020/2021.

Aquesta convocatòria preveu la concessió de prestacions econòmiques de suport a l'escolarització dels alumnes empadronats a Alella en edat d'escolarització obligatòria. La seva dotació econòmica és de 90.000 € per al curs 2020/2021.

Els barems són els previstos en el Reglament de Prestacions Econòmiques de Caire Social de l'Ajuntament d'Alella i l'àrea responsable de la seva gestió és la de Serveis a les Persones.

Es destinen a cobrir les despeses de les famílies en: llibres i material escolar, menjador escolar i escolarització a l'educació infantil 0-3 anys.

Es manté l'edició 2020 del Vi+

Enoturisme DO Alella amb la col·laboració dels ajuntaments, ens consorciats i els membres de la Ruta del Vi organitzen per cinquè any consecutiu el cicle Vi+ per promocionar i potenciar la Terra de la Pansa Blanca.

Durant tot el mes d'octubre s'oferiran una trentena de propostes lúdiques i culturals per a tots els públics als diversos municipis de la DO Alella. Inicialment, a Alella s'han programat les

activitats següents: petit pícnic entre vinyes al celler Bouquet d'Alella, tast de vins d'Albert Federico a l'Institut Alella i un Tast amb personalitat a càrrec del sommelier Joan Lluís Gómez a l'Espai d'Arts Escèniques.

Consulteu les dates i tota la programació a www.enoturismedoalella.com/vimesdoalella. Podeu seguir tots els esdeveniments a través del hashtag #ViMesDOAlella #TerraPansaBlanca.



El Complex Esportiu es fa gran

L'equipament amplia les instal·lacions amb una sala de fitnes de 470 metres quadrats.



Una sala de fitnes de 470 metres quadrats completarà a partir d'aquest octubre les instal·lacions del Complex Esportiu Municipal. Les obres es troben en la fase final i estaran enllestides al llarg d'aquesta primera quinzena del mes. L'espectacular estança, amb unes vistes esplèndides al llarg de la vidriera que cobreix una de les ales, acollirà les diferents activitats dirigides de gimnàstica i ball, així com les màquines de musculació i manteniment més modernes.

El Complex va reobrir les portes el mes de juny, després del tancament obligat a causa del confinament. Per tal d'adaptar-se a la normativa establerta per les autoritats sanitàries, el centre ha extremat les mesures de seguretat i higiene. A banda de reduir els

aforaments a les classes i les diferents instal·lacions, ha establert un protocol estricte de control de temperatura en l'accés al recinte i de desinfecció sistemàtica de totes les dependències, amb especial èmfasi en les dutxes i els vestidors.

Cal assenyalar que malgrat que s'ha estès la idea entre la ciutadania que alguns serveis no estan en funcionament, la realitat és que el Complex es troba a ple rendiment. Per bé que amb menys concentració d'usuaris per les restriccions d'aforament, serveis com la zona de dutxes estan funcionant amb total normalitat.

La direcció del Complex confia que la nova sala de fitnes dispararà l'interès de la ciutadania per la pràctica de

l'esport, sobretot si es té present que la seguretat de la instal·lació està assegurada, cosa que queda palesa si fem un cop d'ull a algunes mesures destacades de la normativa establerta per la direcció del Complex:

- ▶ Per accedir a la instal·lació, hem de seguir els protocols de: desinfectar el calçat a les catifes, control de la temperatura corporal, desinfectar les mans amb el gel hidroalcohòlic i accedir amb mascareta.
- ▶ La distància física de protecció establerta entre els usuaris i treballadors del centre és d'1,5 metres. L'hem de respectar.
- ▶ Hem de fer ús de les mascaretes per circular dins el centre.
- ▶ Cal respectar les senyalitzacions dels accessos i circulació dins la instal·lació. No es poden fer grups.
- ▶ Les sessions i els espais (fitnes i piscina) són d'aforament limitat, hem de reservar la nostra plaça.
- ▶ La Direcció es reserva el dret de tancar l'accés a la instal·lació o als diferents espais i activitats si s'ha arribat a l'aforament màxim permès per la reglamentació vigent o per motius de seguretat.
- ▶ La Direcció de la instal·lació podrà suspendre provisionalment o permanentment el dret d'entrada en cas d'incompliment del reglament.

'Directe amb l'Alcalde'

'Directe amb l'Alcalde' és una iniciativa comunicativa que va néixer en plena pandèmia per tal de crear un nou espai d'interacció entre la ciutadania i l'Alcalde d'Alella, Marc Almedro. Ja que la Covid-19 havia eliminat l'opció de mantenir un diàleg directe amb el batlle, es va voler crear aquest canal de comunicació per mantenir viu el con-

tacte entre l'Alcalde del nostre municipi i els alellencs i alellenques a través de les xarxes socials.

Donat l'èxit de participació d'aquest espai de comunicació, s'ha decidit mantenir-lo amb una periodicitat mensual els primers dimarts de cada mes. El proper directe serà dimarts 6 d'octubre, a les 19h, al seu Facebook personal.



Grups municipals (Aquest espai se cedeix als grups municipals que decideixen l'ús que en volen fer. La publicació no es fa responsable del contingut dels escrits)

ERC + SUMEM PER ALELLA

Una tardor plena de reptes



Sumem per Alella

Passades primavera i estiu i amb la presència de la Covid-19, encarem la tardor amb tot un seguit de reptes, entre els quals el retorn a l'escola i la represa de les activitats culturals.

La tornada a l'escola en l'actual situació de pandèmia encara no controlada representa un repte majúscul. Els equips directius i docents dels centres educatius han estat preparant a consciència els plans de reobertura. Ara, quasi tres setmanes després del reinici de les classes, podem dir que la prova del retorn s'ha superat amb èxit. La planificació de les entrades i sortides, l'organització de l'alumnat en grups estables i amb ràtios reduïdes sempre que ha estat possible, els protocols de control de temperatura, neteja de mans, ús de mascareta, manteniment de distància, ventilació d'espais, reforç de neteja de les instal·lacions escolars, etc s'estan aplicant escrupolosament per minimitzar el risc de contagi. Amb tot, és d'esperar que en algun moment tinguem positius als nostres centres, com a reflex que són de la societat. Els protocols d'actuació estan a punt i tots els equips directius tenen contacte directe amb l'Ajuntament i amb les autoritats sanitàries per actuar amb celeritat per evitar la propagació.

També, la vida cultural del poble ha anat recuperant presència, com a una de les eines més grans de sociabilització i a Alella podem gaudir de molts moments i àmbits que l'afavoreixen. La Biblioteca Ferrer i Guàrdia i Can Manyé van reobrir al juny amb protocols específics. De fet Can Manyé va inaugurar al juliol la Primera Mostra d'Art Jove. El Centre Cultural Can Lleopard reprèn l'activitat amb l'oferta trimestral de cursos, tallers, etc. L'Espai d'Arts Escèniques Casal d'Alella arrenca de nou la programació estable i inicia la programació de cinema comercial i del Cicle Gaudí, de Cinema Català. I serà també la seu d'algunes activitats extraescolars com l'Escola de dansa i la Coral municipal. Des dels quatre espais s'ha estat preparant el retorn seguint amb rigor les mesures sanitàries d'aplicació, per fer de tots, entorns segurs.

Agraïm des d'aquí la col·laboració de les famílies per complir les normatives, cosa que ha facilitat un bon retorn a les aules. I també la responsabilitat de totes i tots els usuaris dels equipaments culturals que seguiu fil per randa totes les recomanacions. Només amb la implicació de tota la societat aconseguirem un retorn progressiu a la normalitat.

Marc Almendro
almendroc@alella.cat

Teresa Vilaró
vilarocm@alella.cat

Irsrael Payà
payati@alella.cat

Elisabet Vilaró
vilaroge@alella.cat

Xènia Matas
matascx@alella.cat

Mercè Vizern
vizernlm@alella.cat

Laura Ribalaga
ribalagapl@alella.cat

JUNTS PER CATALUNYA

Eines contra les ocupacions



Fa massa temps que una gran part de les ocupacions d'immobles són accions merament delictives. Emparades en una normativa laxa i poc definida, han facilitat als delinqüents un nou model d'extorsió per obtenir rendiments propis de lo aliè.

Si sumem unes administracions més preocupades en el quedar bé i en el bonisme mal entès, la combinació ens ofereix ocupacions com les de la Galetana o com les de Vinya del Rei.

Vam proposar una fórmula al Ple que serveixi per a l'expulsió immediata dels ocupes il·legals. Aquesta fórmula és la declaració d'insalubritat d'un habitatge per part dels serveis tècnics. Per a que una llar sigui declarada insalubre, només que no disposi d'aigua corrent o electricitat, són motius de pes per a que l'administració procedeixi a la desocupació d'aquesta.

Aquesta proposta, aprovada sense cap vot en contra, suposarà una eina efectiva pel govern per a que protegeixi als nostres veïns i veïnes contra una manera de delinquir a eliminar.

Seguim insistint en disposar d'una ordenança cívica que reguli el comportament de les persones. En aquests moments, l'ordenança existent data de l'any 84, una ordenança inservible per la nostra policia que la limita en les seves funcions i per

tant causa perplexitat en tots nosaltres quan actituds incíviques no poden ser sancionades. L'ús de l'espai públic no pot anar en detriment del gaudi del nostre espai privat i del legítim dret al descans i la tranquil·litat a les nostres cases. "Botellons", curses de motos, crits i d'altres actituds al carrer a altes hores de la nit han de ser eliminades del municipi.

Evitar l'incivisme és una obligació urgent que no admet més demora.

Malauradament i davant del 3er aniversari de la gran victòria en el referèndum de l'1 d'Octubre, demanem l'alliberament dels nostres presos i preses i el retorn dels exiliats i exiliades.



Esteve Garcia-Ossorio
portaveu del grup municipal
JxCAT

Esteve Garcia-Ossorio
garciaossobe@alella.cat

Natàlia Brenes
brenescn@alella.cat

ALTERNATIVA PER ALELLA-CUP

El bosc

[à]



En aquests moments d'incertesa total, ara que encara no sabem què fer o no fer, amb la confusió i els balls de dades, les normes que van canviant de setmana en setmana, no podem fer més que viure el moment. Arribar a final de mes és un gran èxit per a molta gent, cada vegada hi ha més distància entre la gent benestant i la que no està bé, i sembla que això ha arribat per quedar-se. Al nostre poble les diferències es veuen poc, perquè tenim un bon nivell de vida des de fa molts anys i vivim en una bombolla comparat, sense anar més lluny, amb el Masnou o Montgat. Tenim un poble preciós, amb carrers de vianants, activitats culturals i de lleure, instal·lacions municipals enormes (i les que estan en projecte) i de tecnologia punta que conformen el paisatge urbà més espectacular de la contrada. Podríem dir que vivim en un entorn privilegiat. Però, com ja és sabut, tanta llum com es projecti té la mateixa quantitat d'ombra. Encara que no es vegi, a Alella hi ha realitats terribles que sovint queden amagades amb l'enlluernament provocat per tots aquests anys de bonança, d'alegria econòmica i de bona gestió municipal. Sense voler fer una crítica destructiva, que és la fàcil, sí que ens agradaria molt fer notar que tenim el vessant forestal i l'agrari ben fotuts: camins de muntanya o entre vinyes

plens d'abocaments de runa o poda que es queden al lloc del delictes fins que es barregen amb la malesa i que hi deixen a manera de làpida la bossa negra que no es descompondrà fins d'aquí cent anys, trialeres cada cop més amples i transitades producte de la tala indiscriminada d'alguns "mountain bikers" que busquen el camí més difícil armats amb destrals i serres, caminants equipadíssims amb la roba més arrapada i amb colors impossibles que van cridant pel bosc i perdent els envasos de beguda isotònica i fins i tot les mascaretes... Des d'aquesta finestra mensual que llegeix bastanta gent, volem encoratjar les al·lenques i els al·lencs a denunciar aquestes irregularitats i, sobretot, a no fer-les. Fa falta una feina de conscienciació de la població en molts aspectes, però veiem amb tristesa com aquest sector tan important és menystingut per l'administració i maltractat per una part (important) de la població. Hem de canviar la percepció que es té del bosc i el camp al·lencs: no són llocs d'esbarjo on es pot anar a passejar despreocupadament i deixar-hi les ampelles o llaunes i papers d'alumini a terra; són llocs on hi ha fauna i flora que s'ha de respectar i preservar, i tenir la mateixa actitud que a la ciutat no té cap sentit. Al bosc o al camp no hi ha la brigada!

Mark Ulloa
 ullodlm@alella.cat
 Twitter: @alellacup
 facebook.com/alternativaalella
 alternativaperaalella.cat

GENT D'ALELLA

La gent parla



Tots estem d'acord en que el moment que vivim és per molts de nosaltres dels pitjors que recordem. El COVID ha vingut per quedar-se durant bastant de temps, amb tot el que això ens comporta a nosaltres i a tots els conciutadans.

El govern com no pot ser d'una altra manera a engegat multituds d'iniciatives, unes millors i altres pitjors, però a la fi iniciatives que intenten ajudar, i fer una mica més portable tot plegat, però la gent demana no deixar aparcat el dia a dia.

Són molts els que es queixen de falta de manteniment a les seves urbanitzacions. De carrers bruts, aceres aixecades, carrers foscos a les nits, solars abandonats, accessos precaris, No entenen que després de l'important pujada de l'IBI el poble estigui cada cop més deixat. Perquè tenim uns dels IBIS més alts del Maresme i potser de Catalunya??. Quan actualment la gent que viu a Alella majoritàriament és gent de classe mitja treballadora o bé són propietaris d'empreses que han patit un bon sotrac econòmic. Com a mínim, ja s'estan pagant imports elevats que es vegi reflectit en l'urbanisme del nostre poble.

Tampoc és cap notícia que al nostre poble tenim una sensació d'inseguretat ciutadana. Transformada cada cop més amb un gamberrisme incívic

agregant. I la sensació és que això al govern li va gros. Gamberrisme visible en cotxes ratllats en diferents ubicacions del poble i urbanitzacions; motos que passen pel centre del poble ben entrada la nit fent curses i emetent elevat soroll en la riera principal; mal ús dels espais públics per a fer els "botellons", quedant després tot brut i desmanegat; ... per no parlar dels sempre esmentat increment ens els roboratoris.

La Covid també ens porta una gravíssima crisi econòmica que està obligant a vendre moltes cases del poble i a propietaris hipotecats abandonar-les en mans dels bancs. Més cases buides son més okupacions i més inseguritat. Per això, en lloc de manifestacions buides de contingut, o de mocions cuinades a Madrid o Barcelona, gd'A continua liderant aquest tema amb un seguit de propostes que esperem rebim ben aviat el suport de tots els grups.

Josep Bardés
 607 799 325
 bardesjosep@gmail.com
 bardescj@alella.cat
 www.gentdalella.cat

Josep Bardés
 portaveu del grup municipal
 Gent d'Alella



CIUTADANS

Covid, okupes i habitatge social



Finals de setembre i tornem al punt d'inici de la crisi sanitària, per sort a Alella, l'excelent comportament dels veïns fa que mantinguem controlada la pandèmia.

En l'últim Ple del mes de juliol, Ciutadans va aconseguir el recolzament per unanimitat de tots els grups municipals de dues mocions molt importants, que varen ser acordades en el seu contingut amb l'equip de Govern.

La moció dels estalvis dels ajuntaments ha estat ratificada amb la derrota històrica del Govern estatal que no volia que els que hem fet les coses be ara no poguéssim ajudar amb aquests recursos als veïns afectats per la Covid 19 en uns moments de greu crisi econòmica.

La segona moció defensava la conciliació laboral i familiar i evitar l'esclatxa salarial agreujada per la crisi, doncs les mares son les que principalment han tingut cura dels fills en el confinament.

Aquest mes de setembre hem presentat una moció ANTIOKUPAS il·legals, un fenomen creixent de bandes organitzades que trafiquen amb les vivendes i extorsionen als propietaris. L'Ajuntament es l'administració més propera al ciutadà, i tot i que fonamentalment, la competència correspon a la Generalitat i el Govern de l'Estat, Alella ha de tenir un

pla integral per tenir una estratègia activa per abordar el problema. Excepte Gent d'Alella que es va abstenir, tots els altres grups varen votar en contra de la moció, es a dir A FAVOR de les OKUPACIONS.

El dret a la vivenda no es garanteix desprotegit als propietaris que la han adquirit després de una vida d'estalvi ni degradant la convivència a les comunitats de veïns, si no invertint en vivenda de lloguer social. La Generalitat és la comunitat autònoma que menys inverteix en vivenda, de fet inverteix més en mitjans de comunicació, incomplint la llei de 2007 que establia un termini de 20 anys per disposar de un 15% d'habitatge social, i estem en un paupèrrim 2%.

Continuarem recolzant al govern municipal en els objectius d'aconseguir vivenda social al nostre poble, ja que només gaudim de 72 habitatges, insuficients per una demanda creixent per als joves, gent gran amb poc recursos, famílies monoparentals i persones vulnerables per diverses situacions.

De tal manera, hem recolzat la última convocatòria d'ajudes de fins 150.000€ per pagar lloguers i despeses de aigua, llum e internet per persones amb dificultats econòmiques degudes a la crisi, ja que el govern d'Alella va admetre totes les propostes modificatives del nostre grup.

Toni Bernal
bernaljt@alella.cat
689 019 367

ALELLA PRIMER-PSC

A favor del dret a l'habitatge, però en contra de les ocupacions delictives d'habitatges



El dret a l'habitatge ocupa un lloc central entre les preocupacions ciutadanes. Les conseqüències de la crisi econòmica, que va deixar moltes famílies sense habitatge i sense recursos per obtenir-ne, encara no s'han superat; és més, es poden veure agreujades per l'esclat de la pandèmia.

Ara més que mai, totes les administracions hem de destinar recursos i treballar coordinades per afrontar les necessitats habitacionals de tantes famílies en situació de vulnerabilitat. Només amb més recursos, una acció coordinada i la implicació del sector privat, podem trobar la solució al problema de l'habitatge.

I quan parlem del sector privat, no podem deixar de referir-nos als grans tenidors, perquè l'habitatge ha de complir la seva funció social i no pot ser objecte d'especulació. Per tant, cal que més enllà de l'actuació i dels recursos públics, l'àmbit privat, i en especial els grans tenidors, assumeixin la seva responsabilitat social i posin al mercat el seu parc d'habitatges.

No és tolerable que hi hagi habitatges buits, de la mateixa manera que no és tolerable que s'ocupin habitatges il·legalment.

L'ocupació delictiva d'habitatges és un fenomen divers, que a Catalunya té una gran incidència i que

afecta en molts casos la convivència als barris de les nostres ciutats. Un fenomen que des dels ajuntaments ens correspon encarar, en moltes ocasions mancats de les eines necessàries, sense les quals es pot fracassar a l'hora de poder oferir habitatges per a col·lectius vulnerables i d'assolir seguretat i eficàcia policial i judicial per lluitar contra les ocupacions delictives.

Els Ajuntaments no ens podem trobar sols gestionant situacions molt complexes que, a més, poden derivar en conflictes veïnals. De la seva banda, el Govern de la Generalitat no pot mirar cap a una altra banda i no fer res.

Cristòbal Zuera
zuerasrc@alella.cat

Acords del Ple

PLE ORDINARI DEL 29 DE JULIOL 1a part. Consulteu les vídeo actes dels plens municipals a www.alella.cat/plens

► Elecció del jutge de pau titular.

El Ple va renovar el càrrec al Sr. Josep Sala Forés, que ja l'ha exercit amb anterioritat i rep l'agraïment de tota la corporació.

[Aprovat per unanimitat.](#)

► Proposta d'Alcaldia sobre aprovació de les festes locals per al 2021.

Alcaldia proposa establir com a festes locals del municipi d'Alella per al 2021 els dies 24 de maig i 1 d'octubre.

[Aprovat amb els vots a favor ERC+SxA, JxCAT, AA-CUP i Gd'A i l'abstenció de Cs i AP-PSC.](#)

► Proposta d'Alcaldia sobre declaració d'especial interès o utilitat municipal de diferents obres d'instal·lació de plaques fotovoltaïques d'autoconsum.

S'acorda declarar d'especial interès i utilitat municipal diverses obres de particulars en aquest sentit.

[Aprovat per unanimitat.](#)

► Proposta de la Regidoria de Serveis Interns sobre amortització de la plaça de tècnic mig de Salut de la plantilla de personal de l'Ajuntament.

El Ple va aprovar l'amortització de la plaça de tècnic mig de Salut a efectes de 30 de juny de 2020 per motiu d'acomiadament per causes objectives de caràcter organitzatiu.

[Aprovat amb els vots a favor d'ERC+SxA i Gd'A, l'abstenció de JxCAT i Cs i el vot en contra d'AA-CUP i AP-PSC.](#)

► Proposta de la Regidoria de Participació sobre aprovació definitiva del Reglament del Registre Municipal de les Associacions i Col·lectius d'Alella.

El Ple va aprovar definitivament aquest Reglament amb la modificació de l'article 3.1 i la lletra d) de l'article 6.

[Aprovat amb els vots a favor d'ERC+SxA, JxCAT, Gd'A, Cs i AP-PSC i el vot en contra d'AA-CUP.](#)

► Proposta de tots els grups municipals sobre creació de la Comissió Informativa del POUM.

El Ple va aprovar crear la Comissió Informativa del POUM, que té com a funció conèixer i fer seguiment de la implementació del POUM així com qualsevol proposta de modificació.

[Aprovat per unanimitat.](#)

► Moció del grup municipal d'ERC+SxA en commemoració del 28-J, Dia de l'Alliberament o l'Orgull LGTBI.

El Ple va aprovar refermar la seva declaració com a municipi respectuós amb la diversitat afectiva i adherir-se a la commemoració del 28-J.

[Aprovat per unanimitat.](#)

'Directe amb l'Alcalde' i canals de comunicació amb l'Ajuntament

@marcaldmendo



'Directe amb l'Alcalde'

Els primer dimarts de cada mes, a les 19 h, a través del Facebook personal de l'Alcalde.

alella.cat



Ajuntament d'Alella

La web www.alella.cat, l'aplicació alellAPProp i les xarxes socials.

OAC

Oficina d'Atenció a la Ciutadania

Dubtes alella.oac@alella.cat o 93 555 23 39 (de dilluns a divendres de 8.30 a 14 h) o presencial amb cita prèvia.



617 844 287

Whatsapp de ciutadania

On poder dirigir qualsevol dubte, pregunta, proposta o idea 617844287.



Diputació
Barcelona

Organisme de
Gestió Tributària

ORGT per a taxes i impostos

Trucant a l'Organisme de Gestió Tributària

934729191 / 674797490 o per correu-e: orgt.alella@diba.cat



637 737 075



Promoció Econòmica

Finestreta única d'entrada: 637737075.

Grup unidireccional per rebre informació supramunicipal o mesures locals d'interès. Envia la frase "PROMOCIÓ ECONÒMICA RESPON" al mateix mòbil 637737075.

Serveis

- ▶ **OFICINES MUNICIPALS**
93 555 23 39 - www.alella.cat
De dilluns a divendres, 8.30 a 14 h
Dijous de 8.30 a 14 h i de 16.15 a 19 h
- ▶ **ALCALDIA**
93 555 05 50
- ▶ **POLICIA LOCAL**
93 555 24 12 · 092
112 Urgències
- ▶ **BIBLIOTECA FERRER I GUÀRDIA**
93 555 90 55
De dilluns a divendres de 15.30 a 20.30 h.
Divendres i dissabte de 10 a 13.30 h.
- ▶ **CAN MANYÉ ESPAI D'ART I CREACIÓ**
93 540 87 23
Dimecres, dijous i divendres de 17.30 a 20.30 h
Dissabte i diumenge d'11 a 14 h.
- ▶ **CASAL DE LA GENT GRAN CAN GAZA**
93 540 05 21
- ▶ **CENTRE CULTURAL CAN LLEONART**
93 540 40 24
www.canlleonart.com
De dilluns a divendres de 8.30 a 13 h
De dilluns a dijous de 16.30 a 20h
- ▶ **COMPLEX ESPORTIU MUNICIPAL**
93 555 18 95
www.uesports.cat
De dilluns a divendres de 7 a 23 h, dissabte de 8 a 20 h
Diumenge i festius de 9 a 14 h
- ▶ **CONSORCI DE PROMOCIÓ ENOTURÍSTICA DE LA DO ALELLA**
93 555 63 53
www.doalella.cat
- ▶ **ESPAI JOVE (Antigues Escoles Fabra)**
93 540 72 45
www.alellajove.cat
Dimarts i dijous de 10 a 14 h i cada dia de 16 a 20 h
- ▶ **ESPAI ACTIU-ESCOLA D'ADULTS (Antigues Escoles Fabra)**
93 555 39 12
De dilluns a dijous de 18 a 20 h
- ▶ **LLAR D'INFANTS MUNICIPAL ELS PINYONS**
93 555 55 09
- ▶ **OFICINA DE TURISME**
93 555 46 50
www.alella.cat/turisme
De dimarts a diumenge de 10 a 14.30 h. Divendres i dissabte de 10 a 14.30 h i de 15.30 a 17.30 h. Dilluns tancat
- ▶ **PAVELLÓ MUNICIPAL D'ESPORTS ABELARDO VERA**
93 540 19 93
- ▶ **SERVEIS SOCIALS**
93 540 63 07
De dilluns a divendres de 9 a 14 h.
Dijous de 9 a 14 h i de 16 a 18.30 h
- ▶ **SÍNDIC MUNICIPAL DE GREUGES**
alella.sindic@alella.cat
cal sol·licitar cita prèvia
- ▶ **CONSULTORI LOCAL ALELLA (Ambulatori)**
93 555 03 54 (Urgències)
902 11 14 44 (Cita prèvia)
- ▶ **DEIXALLERIA**
93 555 86 99
www.ladeixalleria.cat
De dimarts a dissabte de 10 a 14 h i de 16 a 19 h
Diumenge de 10 a 13 h. Dilluns tancat
- ▶ **GESTIÓ TRIBUTÀRIA DE LA DIPUTACIÓ**
93 540 57 78
De dilluns a divendres de 9 a 14 h.
- ▶ **JUTJAT DE PAU**
93 555 82 05
De dilluns a divendres de 9 a 13 h
- ▶ **RECOLLIDA DE RESTES VEGETALS I MOBLES**
93 790 55 60



DEIXALLERIA MÒBIL

Del 29 de setembre al 4 d'octubre, del 27 al 31 d'octubre.
De dimarts a dissabte de 9.30 a 13h i de 16 a 19h i diumenge de 10 a 13.30h.
Dilluns tancat. A la Riera Principal, entre Can Vera i Charles Rivel.



SERVEIS DE RECOLLIDA A CASA

Utilitzeu els serveis gratuïts de recollida a domicili de voluminosos i de restes verdes de mida petita i no llenyosa (93 790 55 60). També podeu fer ús de la deixalleria.
Recordeu que està prohibit deixar residus fora dels contenidors.

FARMÀCIES DE GUÀRDIA: OCTUBRE - NOVEMBRE

3-4 d'octubre	MARTÍNEZ C/ Farigola, 12 · 93 540 23 42
10-11-12 d'octubre	BERNAL C/ El Masnou, 30 · 93 540 03 83
17-18 d'octubre	GÓMEZ Rbla. Àngel Guimerà, 48 · 93 555 16 08
24-25 d'octubre	MARTÍNEZ C/ Farigola, 12 · 93 540 23 42
31 d'octubre	BERNAL C/ El Masnou, 30 · 93 540 03 83
1 de novembre	BERNAL C/ El Masnou, 30 · 93 540 03 83
7-8 de novembre	GÓMEZ Rbla. Àngel Guimerà, 48 · 93 555 16 08
14-15 de novembre	MARTÍNEZ C/ Farigola, 12 · 93 540 23 42
21-22 de novembre	BERNAL C/ El Masnou, 30 · 93 540 03 83
28-29 de novembre	GÓMEZ Rbla. Àngel Guimerà, 48 · 93 555 16 08

Guàrdies de les farmàcies d'Alella: Bernal: dissabte de 17 a 20.30 h i diumenge de 9.30 a 13.30 h.

Gómez i Martínez: dissabte de 17 a 20 h i diumenge de 10 a 13 h.

Servei de guàrdies de les farmàcies del Masnou: 93 555 33 08 - 93 555 04 03

BUS CONSUM

L'oficina mòbil d'atenció al consumidor atindrà el **10 d'octubre**, de 10.30 a 13h, les consultes sobre consum en el bus consum instal·lat a l'aparcament de Can Leonart. Consulteu les dates les properes visites www.alella.cat/busconsum.

OFICINA PER TRAMITAR EL DNI ELECTRÒNIC

Properes sessions DNI electrònic: el **2 d'octubre a Can Leonart (recollida 7 d'octubre a l'Espai)**, el **dijous 29 d'octubre a l'Espai (recollida 4 de novembre a l'Espai)**, consulteu la pàgina www.alella.cat/dnielectronic. Cal apuntar-s'hi prèviament a la Policia Local (tel. 93 555 24 12).

TARGETA T-10 SOCIAL, ALELLA EXPRÉS I ALELLA CIRCUMVAL·LACIÓ

Targeta T-10 amb bonificació, al preu de 6,80€. Per a majors de 65 anys i menors de 25 anys, aturats i persones amb discapacitat física. Podeu comprar-la a l'Ajuntament.

TAXIS

TAXI A DEMANDA Tel. 900 696 566

Servei de taxi al preu de 2€ De dilluns a divendres de 7 a 20 h.

Per a majors de 65 anys i persones amb discapacitat. La resta d'usuaris amb un límit de 6 viatges anuals.

CENTRALETA DEL SERVEI DE TAXI Tel. 93 540 13 86

CALENDARI DE CONTRIBUTIONS: OCTUBRE / DESEMBRE

IBI 3a Fracció Domiciliat	02.11.2020
IBI 4a Fracció Domiciliat	01.12.2020
IBI Rústics i Rústics construïts	04.09.2020 a 05.11.2020
IAE	18.09.2020 a 18.11.2020
TAXA PER GESTIÓ DE RESIDUS COMERCIALS	01.09.2020 a 02.11.2020
TAXA PER ENTRADA DE VEHICLES-GUALS	25.09.2020 a 26.11.2020
MERCAT MUNICIPAL 3R TRIMESTRE	26.08.2020 a 26.10.2020

Agenda d'activitats

<p>Dijous 1 d'octubre</p> <p>20h Plaça 1 d'Octubre* Commemoració del 3r aniversari de l'1 d'Octubre. Acte tancat al públic.</p> <p>20h Espai d'Arts Escèniques Casal d'Alella* Non si male nunc. Club de lectura de l'obra de Sònia Moll conduït per Tònia Minguet. Activitat del Festival Espais de Poesia. Inscripció prèvia a la Biblioteca Ferrer i Guàrdia i aforament limitat.</p>	<p>Diumenge 18 d'octubre</p> <p>12h Plaça de l'Ajuntament* Circ Pelat, de Joan Català. Activitat del Festival Espais de Poesia. www.alella.cat/espaisdepoesia</p> <p>19h Espai d'Arts Escèniques Casal d'Alella* Teatre Puertas abiertas, dirigida per Abel Folk, amb Cayetana Guillén Cuervo. www.alella.cat/agendacultural Preu: entre 18 i 23 euros. Venda d'entrades a l'Oficina de Turisme, www.alella.koobin.cat o 1 hora abans a taquilla</p>
<p>Divendres 2 d'octubre</p> <p>21h Espai d'Arts Escèniques Casal d'Alella* Concert de Ferran Palau. Activitat del Festival Espais de Poesia. www.alella.cat/espaisdepoesia Preu: Presencial entre 9 i 12 euros. Escenari virtual 12 euros. Venda d'entrades a l'Oficina de Turisme, www.alella.koobin.cat o 1 hora abans a taquilla.</p>	<p>Divendres 23 d'octubre</p> <p>17h Espai d'Arts Escèniques Casal d'Alella* Laboratori de lectura. <i>Gi(anni) Rodari</i> a càrrec de Gisela Llimona. Inscripció prèvia a la Biblioteca Ferrer i Guàrdia i aforament limitat.</p>
<p>3, 4 i 5 d'octubre</p> <p>17 o 19.45h Espai d'Arts Escèniques Casal d'Alella* Cinema 'Pinocho', de Matteo Garrone. www.alella.cat/agendacultural Preu: 6,50 i 4,50 euros. Venda d'entrades: Taquilles 1 hora abans</p>	<p>Dissabte 24 d'octubre</p> <p>18h Espai d'Arts Escèniques Casal d'Alella* Circ It happens..., de Júlia Campistany. www.alella.cat/agendacultural Preu: entre 4,50 i 6 euros. Venda d'entrades a l'Oficina de Turisme, www.alella.koobin.cat o 1 hora abans a taquilla</p>
<p>Diumenge 4 d'octubre</p> <p>9.30h Punt de trobada Biblioteca Can Llauredor de Teià* Passejada guiada. Sortida de natura i veus literàries a càrrec d'Anna Maluquer, poeta i el Club Excursionista Teià. Inscripció prèvia a la Biblioteca Ferrer i Guàrdia i aforament limitat.</p>	<p>Diumenge 25 d'octubre</p> <p>18h Espai d'Arts Escèniques Casal d'Alella* Dansa Quadres d'abans i d'ara, Esbart Dansaire de Rubí. www.alella.cat/agendacultural Preu: Presencial entre 9 i 12 euros, Escenari virtual: 12 euros. Venda d'entrades a l'Oficina de Turisme, www.alella.koobin.cat o 1 hora abans a taquilla</p>
<p>Dimarts 6 d'octubre</p> <p>19h FacebookLive @marcaldmendo Directe amb l'Alcalde, a través del Facebook personal de l'Alcalde.</p>	<p>Dimarts 27 d'octubre</p> <p>20h Espai d'Arts Escèniques Casal d'Alella* Cinema Jaume Plensa ¿Puedes oírme?, Documental dirigit per Pedro Ballesteros. Cicle Gaudí. Preu: entre 3 i 4,50 euros. Venda d'entrades: Taquilles 1 hora abans</p>
<p>Dijous 8 d'octubre</p> <p>19h Espai d'Arts Escèniques Casal d'Alella* Tertúlia amb Gaspar Hernández, "La llibertat interior (i el balanç emocional de la pandèmia)". www.alella.cat/agendacultural Gratuït, però cal agafar l'entrada a partir del 24 de setembre, a l'Oficina de Turisme, www.alella.koobin.cat o 1 hora abans a taquilla.</p>	<p>Dissabte 31 d'octubre</p> <p>20h Espai d'Arts Escèniques Casal d'Alella* Música Astre blau, versopsicodèlia dels Versonautas. Gratuït, però cal agafar l'entrada a l'Oficina de Turisme, www.alella.koobin.cat o 1 hora abans a taquilla.</p>
<p>Divendres 9 d'octubre</p> <p>17h Parc de l'Hort de la Rectoria* Hora del conte. <i>El senyor Riu,</i> a càrrec de Bali Senabre. Inscripció prèvia a la Biblioteca Ferrer i Guàrdia i aforament limitat.</p>	<p>Dissabte 7 de novembre</p> <p>19h Espai d'Arts Escèniques Casal d'Alella* Música Traditore, Cristina Segura i Ensemble Exclamatio. Preu: Presencial entre 15 i 18 euros. Escenari virtual 18 euros. Venda d'entrades a l'Oficina de Turisme, www.alella.koobin.cat o 1 hora abans a taquilla.</p>
<p>Diumenge 11 d'octubre</p> <p>18h Espai d'Arts Escèniques Casal d'Alella* Circ d'hivern: Joc amb LACAM. www.alella.cat/agendacultural Preu: Presencial entre 9 i 12 euros. Escenari virtual 12 euros. Venda d'entrades a l'Oficina de Turisme, www.alella.koobin.cat o 1 hora abans a taquilla.</p>	<p>Diumenge 8 de novembre</p> <p>11h Plaça de Can Patatina* El Maresme publica poesia. Segona trobada d'editorials comarcals. Activitat del Festival Espais de Poesia.</p> <p>12.30h Plaça de Can Patatina* Recital Alella diu Mercè Giral. Activitat del Festival Espais de Poesia.</p>
<p>Divendres 16 d'octubre</p> <p>De 8 a 13h i de 17 a 20h Can Lleonat* Lliurament extraordinari de bosses compostables.</p> <p>19.30h Can Manyé* Recital 'Com ens n'alliberem de nosaltres?' Activitat d'Espais de Poesia, programada amb la Comissió de Cooperació Internacional.</p>	<p>Mirades al món. Jornades de Cooperació</p> <p>Dimarts 13 d'octubre, 19h, a l'Espai d'Arts Escèniques Projectió del documental <i>La sang de la terra.</i></p> <p>Dijous 15 d'octubre, 19h, a l'Espai d'Arts Escèniques Taula rodona <i>El perill de ser activista mediambiental.</i></p> <p>Divendres 16 d'octubre, 19.30h, a Can Manyé <i>Com ens n'alliberem de nosaltres?</i> recital de poesia síria.</p> <p>Diumenge 18 d'octubre, 11h, a la Plaça de l'Ajuntament Festa de la cooperació i espectacle familiar.</p>
<p>Exposició a Can Manyé</p>	
<p>Fins a l'11 d'octubre <i>Paisatges, persistències i afectes,</i> d'Eva Marín. Dimarts, dijous i divendres de 17 a 20h. Dissabtes i diumenges d'11 a 14h</p>	

(*) Activitats organitzades per l'Ajuntament d'Alella. Més informació a www.alella.cat i alellAProp (aplicació per a mòbil)

Descobreix el nou **Eurofitness Alella!**



NOVA SALA DE FITNESS I NOVES MÀQUINES

DEL 1 AL 30 D'OCTUBRE

Matrícula a 1€

NOVETATS

Màquinaria eGym, descobreix el nou entrenament digital.

Estructura d'entrenament funcional, per realitzar un exercici més intens.

Sala de fitness de 475m², es duplica la sala i s'augmenten els serveis.

Sala d'Entrenaments Personals, on optimitzar al màxim el teu treball.

A UESPORTS ARA SOM EUROFITNESS

T'estem esperant al c/Pau Vila, 5-11 · tel.935551895 · uesports.cat/alella

