



- 4-5 L'Ajuntament aprova un pressupost de 12,7 milions per l'any vinent
- 6-7 El Pla d'Actuació Municipal inclou 155 accions
- 8 Alella s'afegeix a la Setmana Europea de Prevenció de Residus



Punt de partida

L'Ajuntament aprova inicialment el Pla de Millora Urbana amb les línies bàsiques del futur hotelier de la Torre del Governador.

SUMARI

3

En portada

- ▶ Pla de Millora Urbana de la Torre del Governador

4

- ▶ El Ple aprova inicialment un pressupost de 12,7 milions d'euros per l'any vinent

5

- ▶ Ajustament de la despesa a la major part de regidories.
- ▶ S'incrementa el tipus impositiu de l'IBI

6-7

- ▶ El Ple aprova el Pla d'Actuació Municipal, amb 155 accions per als propers quatre anys

8

- ▶ Alella se suma a la Setmana Europea de la Prevenció de Residus
- ▶ Obert un expedient per abocar residus

9

- ▶ Jornades contra la violència masclista
- ▶ Tura Sanglas exposa a Can Manyé

10-11-12

Grups municipals

13

Acords del Ple Municipal
Què indica el senyal de "zona 0"
i com cal actuar.

14

Serveis i telèfons d'interès

15

Agenda d'activitats



L'alcalde,
Marc
Almendro Campillo

DONAR CONTINUÏTAT AL PROJECTE

El Ple municipal del mes d'octubre ha estat, sens dubte, un dels més importants de tot el mandat que tot just hem començat. En aquesta sessió hem aprovat dues qüestions estratègiques: la versió definitiva del projecte executiu de la nova Biblioteca i Arxiu Municipal a la Fàbrica de Pintures i el Pla d'Actuació Municipal que defineix el compromís del govern per als propers quatre anys, a més del Pressupost Municipal i les Ordenances Fiscals per a 2020.

Donada l'alta importància i complexitat dels temes, hi ha hagut la voluntat política de treballar-los prèviament amb tots els grups municipals, i així ho hem fet des del passat mes de setembre, en el marc de quatre Comissions Informatives i diverses reunions bilaterals.

Enguany teníem per endavant un gran repte a l'hora d'afrontar el Pressupost Municipal. Des de 2012 no s'havia tocat la fiscalitat, mantenint estables els ingressos provinents dels impostos i taxes municipals, mentre que els costos estructurals més importants de l'Ajuntament han augmentat en els darrers exercicis. La retribució del personal municipal s'ha vist incrementada principalment com a conseqüència de les diferents lleis generals de pressupostos de l'Estat. A més, el cost de la suma dels principals contractes de l'Ajuntament (neteja viària, neteja d'edificis, manteniment verd urbà, energia elèctrica i recollida i tractament de residus) s'han incrementat a l'entorn d'un 12% des de 2016, per les millores introduïdes als serveis.

Aquest govern municipal està compromès amb el model de poble que tenim i que hem anat creant entre tots i totes aquests darrers anys. En la redacció del Pressupost per al 2020 hem fet un gran esforç de contenció que ha comportat una reducció d'un 2% de la despesa. Tanmateix, també ha estat imprescindible ajustar a l'alça l'IBI, amb un increment del tipus impositiu (que passa del 0,629 a 0,671) i una actualització dels valors cadastrals del 3% proposada per la Direcció General del Cadastre que, conjuntament, acabaran comportant un increment de prop del 9,8% en el rebut de l'IBI. Una decisió difícil de prendre, però ineludible per tal de continuar oferint als veïns i veïnes d'Alella els nivells de serveis, infraestructures i equipaments dels què ens hem vingut dotant.

Som plenament conscients de l'esforç que suposarà per a la ciutadania i també de la responsabilitat que tenim de garantir una bona gestió i un control exhaustiu dels recursos públics.



AJUNTAMENT D'ALELLA

Feu-nos arribar els vostres dubtes o suggeriments a alella.comunicacio@alella.cat, consulteu www.alella.cat i a través de mòbil alellAProp i seguïu-nos a facebook, twitter, instagram i youtube.

Exemplars i distribució gratuïts a tota la població.

EDICIÓ I COORDINACIÓ:

Regidoria de Comunicació de l'Ajuntament d'Alella
D.L. B-17963-84

Els pilars de la Torre del Governador

L'Ajuntament aprova inicialment el Pla de Millora Urbana que dona forma al futur complex hotelier.



Imatge de la proposta d'avantprojecte del futur complex hotelier de la Torre del Governador, plantejat com un espai de salut i centre de benestar.

Tres anys després d'haver superat l'escull de la titularitat, que va propiciar més de dues dècades d'abandonament, l'Ajuntament ha donat un pas definitiu per garantir el futur de la Torre del Governador. La Junta de Govern Local va aprovar inicialment el passat 3 d'octubre el Pla de Millora Urbana (PMU) d'aquest emblemàtic espai del municipi.

El Pla, redactat d'acord amb les línies bàsiques marcades pel POUM, estableix i concreta les condicions de l'ordenació del sòl i de l'edificació, així com els mecanismes de gestió necessaris per al desenvolupament d'aquest sector. El document, que està a exposició pública fins al 25 de novembre,

fixa com a principals objectius mantenir l'edifici i potenciar els usos i activitats, conservant els elements protegits, arquitectònics i naturals, de tal manera que el conjunt edificat i els espais lliures continuïn essent un indret de referència del poble d'Alella.

El PMU també estableix el límit potencial adequat de sostre i la seva localització, tant en relació a l'edificació existent com a la possibilitat de noves edificacions, integrant-lo en l'entorn paisatgístic, a més de preveure la mi-

llora de la connectivitat i la mobilitat. El desenvolupament del sector de la Torre del Governador va unit a la urbanització d'un tram del passeig Marià Estrada, per tal d'eixamplar-lo en el tram de la finca de Can Llimona i millorar l'accessibilitat i la seguretat en aquesta via.

El Pla es preveu desenvolupar en un horitzó de sis anys, amb la construcció d'un complex hotelier i de benestar, promogut per l'entitat mercantil Alebian XII, propietària majoritària del sector. L'actuació afecta a un àmbit discontinu d'una superfície total de 30.800 m² qualificat com urbà no consolidat (28.889 m² a la Torre del Governador i 1.911 m² al passeig de Marià Estrada).

L'edificabilitat màxima és de 8.053 m² de sostre, la major part (més de 5.000 m²) dins de les edificacions existents, que cal preservar, i la resta en espais de nova edificació. El Pla contempla la conservació dels elements protegits, que es rehabilitaran i adequaran al nou ús, mitjançant un projecte integral. A més, es posa en valor l'espai enjardinat, que es rehabilitarà i adequarà com a jardí al servei del nou ús de la finca, respectant el patrimoni natural i paisatgístic.

Aprovat definitivament el projecte de la Biblioteca i Arxiu municipal

El Ple del 24 d'octubre va aprovar definitivament el projecte executiu de la futura Biblioteca pública i Arxiu municipal, així com la urbanització dels espais i ordenació de l'entorn de la Fàbrica de Pintures, on s'ubicarà el futur equipament, després d'estimar parcialment algunes de les al·legacions presentades per AA-CUP. El projecte es va aprovar amb els vots a favor d'ERC + SxA i AP-PSC, l'abstenció de JuntsxCAT i el vot en contra d'AA-CUP, Gd'A i Cs. El cost total de la construcció, dotació i serveis d'aquest equipament s'estima en 4,2 milions d'euros, als que cal afegir 341.000 euros més per a la urbanització dels entorns d'aquest espai. La construcció de la Biblioteca està inclosa dins del Pla d'Actuació Municipal del mandat.



Resort hotelier i centre de benestar

El PMU està acompanyat de l'avantprojecte del futur complex hotelier, dissenyat com a un espai resort, amb centre de salut i benestar. Segons la proposta, es preveuen 80 habitacions, dos restaurants, sales de reunions, espais de música i lectura, banys àrabs, gimnàs, centre de salut, piscina, entre d'altres serveis.

Les dades el PMU

Total àmbit:	30.459 m ²
Zones de dotació privada	27.669 m ²
Edificació total màxim	8.053 m ²
Sistema viari:	1.964 m ²
Sistema hidrogràfic:	789 m ²

12,7 milions de pressupost per a 2020

Els comptes de l'Ajuntament es van aprovar el 24 d'octubre amb els vots a favor d'ERC+SxA, l'abstenció d'AP-PSC i el vot en contra de JuntsxCAT, AA-CUP, Gd'A i Cs.

El Ple de l'Ajuntament va aprovar inicialment el 24 d'octubre el pressupost de l'Ajuntament per a 2020. Els primers comptes del mandat ascendeixen a 12.667.879€, un 3,25% menys que l'any 2019. Aquest reajustament està motivat pel fet que per l'any vinent no es disposarà d'ingressos extraordinaris procedents de la regulació cadastral que es van comptabilitzar al pressupost anterior.

Es tracta d'un pressupost continuïsta, caracteritzat per la contenció de la despesa ordinària i l'ajustament de partides en la majoria de les regidories. Inicialment no es preveuen grans inversions en aquest exercici, tot i que no es descarta poder fer alguna modificació pressupostària al llarg de l'exercici per preveure la possible construcció de la Biblioteca i l'Arxiu municipal.

Per tal de mitigar l'impacte de la reducció d'ingressos procedents d'impostos indirectes —que baixen en conjunt un 2,2%— s'ha optat per incrementar el tipus impositiu municipal

de l'IBI urbà que passa del 0,629% al 0,671%.

Pel que fa a les despeses, s'incrementa la partida de personal en un 5,50% degut, sobretot, a l'augment retributiu previst per a 2020 i la cotització addicional a la seguretat social derivat de la reducció de l'edat de jubilació de la Policia Local. La despesa en béns i serveis es redueix en gairebé un 2%, per tal de compensar l'increment de costos salarials.

També baixen en més d'un 37% les inversions, amb una despesa prevista de 498.000€, la major part dels quals es destinaran a la pavimentació de carrers, la reforma d'edificis municipals i la millora d'espais públics. El fons de contingència per donar resposta a possible imprevistos es redueix pràcticament a la meitat, amb 223.980€, tornant a valors similars als de 2018.

El pressupost es va aprovar amb els vots a favor d'ERC+SxA, l'abstenció d'AP-PSC i el vot en contra de JuntsxCAT, AA-CUP, Gd'A i Cs.

El pressupost es va aprovar amb els vots a favor d'ERC+SxA, l'abstenció d'AP-PSC i el vot en contra de JuntsxCAT, AA-CUP, Gd'A i Cs.

Les inversions

Pavimentació de carrers	250.000 €
Reforma edificis municipals	80.000 €
Millores espais públics	60.000 €
Adquisició mòduls Can Gaza	18.000 €
Aplicacions informàtiques	17.000 €
Senyalització, pilones i baranes	15.000 €
Remodelació de parcs	12.000 €
Equips per processos d'informació	10.000 €
Mobiliari i estris	8.000 €
Mobiliari realització actes públic	6.000 €
Mobiliari urbà	5.000 €
Millores a l'Institut Alella	4.000 €
Equipaments esportius	3.000 €
Adquisició maquinària brigada	3.000 €
Material tècnic inventariable	2.000 €

TOTAL INVERSIONS 498.000 €

Origen dels ingressos

Impostos directes	7.762.000 €
Participació tributs de l'Estat	2.129.694 €
Taxes, preus públics i altres ing	1.794.500 €
Transf. Generalitat, Diputació i CCM	551.193 €
Impostos indirectes	300.000 €
Ingressos patrimonials	111.500 €
Actius financers	18.000 €
Transferència de capital	0 €

A què es destinen cada 100€

Manteniment del municipi	21,78 €
Serveis generals (Administració, Hisenda i Alcaldia)	20,49 €
Seguretat ciutadana	10,12 €
Promoció cultural i festes	8,20 €
Gestió de residus	7,73 €
Serveis a les persones	5,42 €
Educació i infància	4,10 €
Obres Públiques	3,96 €
Urbanisme i medi ambient	3,24 €
Esport i promoció de la salut	2,72 €
Mobilitat i transport públic	2,40 €
Turisme i identitat	2,23 €
Entitats i participació	2,14 €
Adolescència i joventut	1,55 €
Innovació	1,40 €
Comunicació i informació	1,28 €
Comerç i emprenedoria	0,50 €
Cooperació	0,43 €
Equitat i Gent Gran	0,31 €

Repartiment de despeses



■ Compra béns i serveis 6.669.388 € 53 %
■ Personal: 4.185.106 € 33 %
■ Transferències: 647.805 € 5 %
■ Inversions: 498.000 € 4 %
■ Operacions financeres 425.600 € 3 %
■ Fons de contingència 223.980 € 2 %

Baixen les despeses a la major part de les regidories

El pressupost de l'any vinent contempla un decrement de les partides a quasi totes les regidories. En alguns casos aquests reajustaments estan motivats per la reorganització de les regidories impulsada pel nou Consistori.

Les regidories que incrementen partides són Seguretat Ciutadana, Participació Ciutadana i Serveis Municipals

i Via Pública. A Seguretat Ciutadana l'augment està motivat per l'increment de retribucions, gratificacions i despeses de seguretat social i la incorporació d'una partida destinada al servei de vigilància dels diferents esdeveniments.

La regidoria de Participació Ciutadana es veu reforçada amb el nou contracte de serveis que inclou més recur-

sos humans en aquest àmbit. Serveis Municipal i Via Pública incorpora les partides que fins ara estaven incloses en la regidoria de Mobilitat que passen a formar part d'aquesta regidoria. Es crea una nova regidoria de Gent Gran, desvinculada de Serveis a les Persones, i Salut Pública s'inclou dins de la regidoria d'Esports i Promoció de la Salut.

Regidories	Total 2019	Total 2020	Regidories	Total 2019	Total 2020
SERVEIS MUNICIPALS -VIA PÚBLICA	3.039.128 €	3.063.024 €	PARTICIPACIÓ CIUTADANA	262.279 €	270.577 €
ADMINISTRACIÓ	1.505.530 €	1.394.822 €	ADOLESCÈNCIA I JOVENTUT	224.557 €	195.970 €
CIVISME I SEGURETAT CIUTADANA	1.046.501 €	1.282.117 €	URBANISME	213.353 €	183.973 €
MEDI AMBIENT I SOSTENIBILITAT	1.199.912 €	1.204.651 €	INNOVACIÓ	175.197 €	177.816 €
HISENDA	1.305.390 €	1.096.283 €	COMUNICACIÓ	171.853 €	162.704 €
CULTURA	944.452 €	913.642 €	FESTES	137.500 €	125.500 €
SERVEIS A LES PERSONES	714.511 €	687.167 €	ALCALDIA	67.865 €	104.966 €
EDUCACIÓ I INFÀNCIA	523.207 €	519.417 €	PROMOCIÓ ECONÒMICA	80.200 €	63.100 €
OBRES PÚBLIQUES	784.055 €	501.000 €	COOPERACIÓ INTERNACIONAL	54.025 €	54.025 €
ESPORT I PROMOCIÓ DE LA SALUT	345.515 €	344.521 €	GENT GRAN	500 €	26.000 €
TURISME I IDENTITAT	285.275 €	283.103 €	EQUITAT	12.500 €	13.500 €

El tipus impositiu de l'IBI s'incrementa un 6,5%

El Ple del 24 d'octubre també va aprovar, provisionalment, les ordenances fiscals per a l'any 2020. La principal novetat per al proper exercici és l'increment del tipus impositiu que aplica l'Ajuntament a l'Impost de Béns Immobles (IBI) dels béns urbans, que passa del 0,629% —valor que es ve aplicant des de 2015— al 0,671%. A aquest increment municipal del 6,5% cal afegir un augment del 3% del valor cadastral promogut per l'Estat.

Amb aquest reajustament, el primer a l'alça des de l'any 2012, es pretén apaivagar la reducció d'ingressos respecte a l'any anterior, engreixats per les liquidacions addicionals derivades de la regulació cadastral. El tipus impositiu per a béns rústics es manté al 0,70% i tampoc hi ha variacions en els gravamen dels béns immobles de característiques especials que segueix a l'1,3%.

La modificació de l'IBI es va aprovar amb els vots a favor d'ERC+SxA, l'absència d'AA-CUP i AP-PSC i el vot en contra d'JuntsxCAT, Gd'A i Cs que es van mostrar contraris a aquest increment.

A més es van aprovar, en aquest cas per unanimitat, reajustaments d'altres ordenances com l'impost sobre vehicles de tracció mecànica: s'elimina la bonificació del 50% per a vehicles de més de 25 anys i s'estableix una bonificació del 75% pels classificats de "zero emissions" i 50% per als "eco".

També s'ha incrementat la taxa de retirada de vehicles abandonats o mal estacionats per ajustar-la al cost del servei, que passa de 95 a 110€ per a vehicles i motocicletes i de 130 a 180€ per a furgonetes i camions fins a 3.500 kg.

A més, s'han fet adaptacions de l'ordenança reguladora de l'Impost sobre Construccions, Instal·lacions i Obres

(ICIO), la taxa de llicències o la comprovació d'activitats comunicades en matèria d'urbanisme, i la de prestació dels serveis d'intervenció administrativa en la activitat dels ciutadans i les empreses.

L'evolució del tipus de l'IBI

Any 2009.....	Tipus impositiu 0,820%
Any 2010.....	Tipus impositiu 0,770%
Any 2011.....	Tipus impositiu 0,720%
Any 2012.....	Tipus impositiu 0,740%
Any 2013.....	Tipus impositiu 0,720%
Any 2014.....	Tipus impositiu 0,706%
Any 2015.....	Tipus impositiu 0,629%
Any 2016.....	Tipus impositiu 0,629%
Any 2017.....	Tipus impositiu 0,629%
Any 2018.....	Tipus impositiu 0,629%
Any 2019.....	Tipus impositiu 0,629%
Any 2019.....	Tipus impositiu 0,671%

155 accions al Pla d'Actuació Municipal

El Ple de l'Ajuntament va aprovar el 24 d'octubre el Pla d'Actuació Municipal (PAM) que estableix les línies prioritàries i les actuacions d'accions del govern dels propers quatre anys. El PAM 2019-2023, el segon que aprova l'Ajunta-

ment, es divideix en 18 àmbits i inclou 155 actuacions, 9 de les quals són aportacions dels grups municipals de l'oposició: 6 d'AP-PSC, 2 d'AP-CUP i 1 de Ciutadans. El document va ser aprovat amb els vots a favor d'ERC+SxA i

AP-PSC. Gd'A es va abstenir i la resta de grups de l'oposició, JuntsxCAT, AA-CUP i Cs, van votar en contra. Al mandat anterior es van assolir el 71% de les 161 actuacions previstes i un 24% es van iniciar o aconseguir parcialment.

Les actuacions del mandat

1. ALCALDIA I COMUNICACIÓ

Crear el llibre d'estil de l'Ajuntament amb perspectiva de gènere.
Potenciar la comunicació a través de noves xarxes i plataformes.
Potenciar identitat pròpia a les xarxes als principals esdeveniments.
Creació d'un arxiu fotogràfic amb el material recollit per Comunicació.
Incorporar la interseccionalitat, tenint en compte els eixos de desigualtat (gènere, diversitat, pobresa, risc d'exclusió, col·lectiu LGBTI, persones migrades, etc.).

2. PARTICIPACIÓ I TRANSPARÈNCIA

Reforç de la regidoria de Participació i Transparència amb més recursos.
Aprovació del Reglament del Registre d'Entitats.
Aprovació del Pla Director de Participació que fixi l'estratègia interna.
Creació de l'agenda de participació amb els processos previstos.
Projecte de creació d'un viver d'entitats i millora dels espais a Can Gaza.
Creació d'un noi programa per fer realitat els pressupostos participatius.
Reforç del suport a l'associacionisme i creació d'un banc de recursos.
Impuls de campanyes de civisme i bon veïnatge.
Treball transversal de l'ús i gaudi de l'espai públic.
Potenciació de l'agermanament amb Carquefou.

3. SERVEIS INTERNS

Manteniment de l'endeutament controlat i control dels recursos públics.
Seguir treballant amb la simplificació de l'Administració i la millora de l'accés de la ciutadania a la informació i als tràmits.
Garantir la resposta a les sol·licituds de la ciutadania abans de 30 dies.
Seguir avançant en el desenvolupament de l'administració electrònica.
Millora de l'accessibilitat a l'Ajuntament.
Planificació del projecte del nou edifici consistorial.
Donar continuïtat a la Sindicatura Municipal de Greuges.

4. SEGURETAT CIUTADANA

Mantenir el sistema preventiu de control de matrícules.
Reforç del cos de la Policia Local amb la cobertura de les places.
Realització tallers formatius de seguretat a la llar.
Estudi de noves eines de seguretat ciutadana de proximitat.
Convocatòria periòdica de la Junta de Seguretat Local.
Treballar amb el Consell de Barris com a plataforma de comunicació directa amb les associacions de veïns i veïnes.
Creació de serveis d'autoprotecció i de suport psicosocial a les víctimes de robatoris.
Intal·lació de mesures de protecció passiva a la Comissaria.

5. CULTURA

Donar continuïtat a Espais de Poesia, Músics en Residència o Festival d'Estiu.
Promocionar la cultura tradicional i popular a la programació municipal.
Promocionar la creació de Biennal d'Art Contemporani del Maresme conjuntament amb altres espais d'art de la comarca.
Crear la programació estable de l'Espai d'arts escèniques.
Posada en marxa dels bucs d'assaig de l'Espai d'arts escèniques.
Redactar i aprovar el reglament de l'Espai d'arts escèniques.
Construir la Biblioteca i l'Arxiu Municipal a l'antiga Fàbrica de Pintures.
Iniciar els treballs per dur a terme la redacció d'un Pla Integral de Cultura.

6. TURISME I IDENTITAT

Participar en el procés d'alliberament nacional.
Foment de la conservació del patrimoni arquitectònic del municipi.
Realitzar un estudi per definir el futur per l'equipament de Can Magarola.
Continuar promocionant el territori DO Alella a través del Consorci.
Creació de la marca "La terra de pansa blanca".
Continuar treballant amb la certificació Biosphere de turisme sostenible.
Realitzar estudi sobre la Festa de la Verema.
Treballar per aconseguir la certificació Biosphere de la Festa de la Verema.
Estructurar un programa de coneixença de la vinya.
Regular l'oferta d'habitatges d'ús turístic.
Fomentar l'oferta d'experiències turístiques lligades a la gastronomia.
Instal·lar senyalètica ala xarxa de camins del municipi.
Millorar la ruta "Alella 1.000 anys d'història" i potenciar les rutes de les Fonts i Rials.

7. PROMOCIÓ ECONÒMICA

Bonificar al 100% les obertures i canvis d'establiments a petites empreses, cooperatives i empreses d'economia social.
Impulsar la Xarxa d'Emprenedoria i Talent d'Alella (XETA).
Dinamitzar el comerç del poble amb activitats com la Nit del Comerç.
Potenciar les àrees comercials: Centre Urbà, Antoni Pujadas i carrer Àfrica.
Redactar un projecte de nova orientació i dinamització del Mercat Municipal.
Mantenir la implicació amb el Centre d'Empreses Casa del Marquèes.
Desenvolupar el projecte del futur parc empresarial de La Miralda.

8. FESTES

Crear el calendari de festes amb les principals activitats i festes.
Renovar la Festa Major, a partir d'un Model lligat a la identitat i la cultura popular.
Reformular la Comissió de Festes per tal de fer-la més funcional.

Les actuacions del mandat

9. SERVEIS A LES PERSONES

Creació d'un programa específic per fer front a la pobresa energètica.
 Donar continuïtat als ajuts econòmics, formatius i de suport a les famílies.
 Invertir en la millora i ampliació dels espais de Serveis a les Persones.
 Adequar el ventall de formació a les persones actives d'Alella.
 Reforçar les polítiques públiques d'habitatge amb nous models de tinença i accés.
 Elaborar la normativa per penalitzar els habitatges buits de grans tenidors.
 Redactar i licitar els 12 habitatges públics de la Fàbrica de Pintures.
 Redactar el projecte de 4 habitatges al costat de les Antigues Escoles Fabra.
 Licitar la construcció d'habitatges públics a La Serreta.
 Treballar per l'adquisició d'espais per a habitatge públic de lloguer.
 Garantir l'equitat d'accés de les persones amb mobilitat reduïda a l'habitatge públic.

10. ESPORTS I PROMOCIÓ DE LA SALUT

Creació de la Taula de Salut per treballar la prevenció en xarxa.
 Ampliar i millorar les rutes saludables amb elements d'activitats físiques.
 Realització de campanyes per promocionar hàbits saludables.
 Continuar impulsant l'Escola d'Iniciació Esportiva.
 Donar suport tècnic i organitzatiu als clubs esportius del poble.
 Realitzar accions de promoció de l'esport femení.
 Redactar el projecte executiu de la zona esportiva del Pla.
 Planificar les millores de futur al Camp Municipal d'Esports.
 Invertir en la millora del Pavelló Municipal d'Esports i el seu entorn.
 Habilitar una zona de treball i reunió de clubs esportius.
 Potenciació a les entitats que vulguin crear equips femenins i inclusius.
 Treballar per la millora del servei de pediatria al Consultori Local.

11. EDUCACIÓ

Donar continuïtat als projectes Alella viu la música, l'Escola de Dansa, la Coral Municipal, Els Juliols de la UB, les Jornades Ferrer i Guàrdia i l'Escola d'Adults.
 Elaborar un Pla Local d'Educació que fixi les línies estratègiques en l'àmbit.
 Reforçar el Consell Escolar Municipal.
 Mantenir el suport tècnic i econòmic als centres educatius i les AMPA.
 Consolidar el projecte de patis oberts com espai de trobada fora de l'horari lectiu.
 Redactar l'avantprojecte de la segona escola bressol de La Serreta.
 Completar el camí escolar a la Serreta d'acord amb la comunitat educativa i el veïnat.

12. INFÀNCIA

Creació de la Regidoria d'Infància per aglutinar serveis per a les famílies.
 Creació d'un espai de trobada familiar i de criança.
 Posar en marxa el Protocol d'atenció a la infància i l'adolescència.
 Creació del Consell d'Infants d'Alella.
 Continuar millorant la xarxa de parcs infantils.

13. ADOLESCÈNCIA I JOVENTUT

Mantenir els espais relacionals per al jovent i treballar per l'oci de qualitat.
 Donar identitat pròpia a la Festa de la Fil-loxera.
 Potenciar el projecte GIRA per millorar-ne la implementació entre el jovent.
 Continuar fomentant l'estudi amb Espai Deures, Espai Aprenentatge i Sala d'Estudis.
 Mantenir l'Adrenalina d'Estiu i estudiar l'ampliació d'horaris de l'Espai Jove.

14. GENT GRAN

Crear un programa que centralitzi tots els serveis i activitats de gent gran.
 Mantenir l'estàndard de qualitat del SAD i la teleassistència.
 Garantir la posada en funcionament dels àpats en companyia.
 Desenvolupar polítiques comunitàries, com el projecte Radars.
 Estudiar la viabilitat de projectes de comunitats assistides.
 Millorar les instal·lacions i ampliació d'usos de Can Gaza.
 Estudiar les necessitats de la gent gran per planificar els projectes i els serveis.

15. EQUITAT

Mantenir les Jornades 8M, 28J i 25N i les campanyes de sensibilització.
 Executar el programa formatiu del Pla Local d'Equitat.
 Elaborar el Pla d'Igualtat intern de l'Ajuntament.
 Elaborar el Protocol de prevenció i actuació envers les violències masclistes.
 Aprovar el Protocol envers violències sexuals i lgtbfòbiques als espais d'oci.
 Potenciar la perspectiva de gènere a totes les festes amb els Punts Lila.
 Continuar amb la transversalització del gènere a les diferents regidories.
 Potenciar la Comissió de Gèneres del Consell Escolar Municipal.
 Mantenir el suport a les associacions de dones.

16. COOPERACIÓ AL DESENVOLUPAMENT

Mantenir el compromís amb la cooperació destinant el 0,7% dels ingressos.
 Continuar potenciant les accions de sensibilització i educació pel desenvolupament.
 Facilitar el bon funcionament de la Comissió de Cooperació Internacional.

17. MEDI AMBIENT I SOSTENIBILITAT

Fomentar la sostenibilitat com a principi rector, de forma transversal.
 Calcular la petjada de carboni i fomentar l'ús d'energies renovables.
 Estudiar aprofitar les restes d'esporga de les vinyes i de neteja de franges.
 Redactar un programa d'impuls del món agrari, posant èmfasi en la Vall de Rials.
 Augmentar la freqüència del manteniment de franges, fer-les totes cada any.
 Fomentar la minimització de la producció de residus des de l'educació.
 Seguir treballant per millorar el sistema de recollida de residus.
 Fomentar pràctiques per allargar la vida útil dels objectes i la reutilització.
 Implementar millores per potenciar la mobilitat sostenible.
 Posar en valor la biodiversitat del municipi amb el Parc de la Serralada Litoral.
 Crear un banc de terres per incentivar l'activitat agrícola i la vocació pagesa.

18. SERVEIS TERRITORIALS

Continuar millorant l'espai públic amb més d'un milió destinat a la pavimentació.
 Estudiar la redacció d'un projecte per connectar el passeig de la Riera fins al mar.
 Millorar les eines ciutadanes de detecció de problemàtiques a la via pública.
 Establir la funció d'inspecció de la via pública per detectar problemàtiques.
 Mantenir el taxi a demanda i estudiar la connexió en transport a Can Ruti.
 Treballar perquè la Generalitat aprovi el projecte de millora d'accés a Can Magarola.
 Estudiar millores de seguretat en la connexió de Marià Estrada amb la BP-5002.
 Executar la connexió de vianants als barris d'Alella Parc i Can Comulada.
 Redacció del projecte executiu de tram de la riera entre Can Lleonat i l'autopista.
 Aprovar l'ordenança de paisatge urbà i realitzar auditoria de l'impacte del cablejat.
 Elaboració del Pla Director del Clavegueram i del Pla Director de l'Aigua.

Apunta't al Gran Recapte

La Fundació Banc dels Aliments, de la qual forma part Càritas Alella com a entitat receptora dels aliments que es recullen al municipi, ja ha començat a preparar el Gran Recapte 2019. A Alella es farà els dies 22, 23 i 24 de novembre, als supermercats Sorli i Caprabo. Per garantir l'èxit del Gran Recapte cal que tothom col·labori: ja sigui com a voluntari o voluntària fent la recollida d'aliments, aportant producte, o fent difusió de la campanya. A tot Catalunya es necessiten 195.000 voluntaris i voluntàries i a Alella al voltant de 40 persones per cobrir les diferents franges horàries. Si voleu formar part de l'equip de voluntariat us podeu informar i fer la inscripció a www.granrecapte.com. La major part dels aliments que es recullen al municipi aniran a parar al rebost de Càritas Alella, per lliurar-los a les famílies amb pocs recursos del poble derivades des dels Serveis Socials d'Alella. Els aliments sobrants es destinaran a altres poblacions del Maresme en els quals la recaptació no arriba per cobrir les seves necessitats. L'any passat es van recollir prop de 5.000 kg. Els aliments que es demanen en el gran recapte són: oli, llet i conserves.

El Ple demana l'amnistia de les persones condemnades pel procés

El Ple de l'Ajuntament, en sessió extraordinària celebrada el 17 d'octubre, va aprovar per unanimitat una moció en la qual manifesta el seu rebuig a la sentència del Tribunal Suprem sobre el procés i es posiciona en favor de l'amnistia de les persones condemnades i en defensa del dret d'autodeterminació. La moció va ser presentada pels grups municipals d'ERC+SxA, JuntsxCAT i AA-CUP i va comptar amb el suport de Gd'A. Ciutadans i AP-PSC no van assistir al Ple. A la sessió també es va aprovar una moció presentada per les tres formacions sobiranistes de suport a la regió kurda de Rojava i en defensa de la pau a Orient Mitjà. En aquest cas, el grup municipal de Gd'A es va abstenir a la votació.

Alella celebra la Setmana Europea de la Prevenció de Residus

L'Ajuntament d'Alella s'afegeix enguany als actes de la Setmana Europea per a la Prevenció de Residus, que se celebra del 16 al 24 de novembre. Per tal de conscienciar la ciutadania de la necessitat de reduir la producció de residus s'han programat tres activitats per als dies 15 i 16 de novembre.

Aprendre a reparar i no llençar

El 15 de novembre, de 10 a 13h, s'instal·larà a la Plaça de l'Ajuntament la furgoneta del Reparatruck, un servei mòbil d'autoreparació. Es tracta d'un vehicle amb un tècnic, eines i mitjans necessaris per aprendre a autoreparar petits aparells elèctrics i electrònics i bicicletes, per tal de fomentar un canvi d'hàbits de consum i poder allargar la vida útil dels objectes. L'objectiu és que les persones assistents puguin reparar elles mateixes el seu objecte amb l'ajuda dels mitjans que tindrà a disposició. La sessió es fa en col·laboració de l'Agència de Residus de Catalunya i la Diputació i per participar-hi no cal fer inscripció prèvia.

Reciclar l'oli usat

El mateix divendres 15 de novembre, de 9 a 13h, es podran recollir els bidonets de recollida d'olis de cuina que lliura l'Ajuntament periòdicament a la parada que s'instal·larà a la rambla d'Àngel Guimerà, al costat de l'entrada l'aparcament de l'Hort de la Rectoria.

Taller de compostatge casolà

La darrera proposta és el taller de compostatge casolà, que es durà a terme el dia 16 de novembre a les 11h a les golfes de Can Lleonart. En aquest taller aprendrem els conceptes bàsics del procés de compostatge casolà: com s'ha de fer, què s'hi pot posar i què no, o com ha d'estar ubicat el compostador, entre altres. En acabar, es lliurarà gratuïtament un compostador a les persones assistents empadronades a Alella. Tindran preferència aquelles persones que s'iniciïn en la pràctica de compostatge casolà. El taller és gratuït i obert a tothom, només cal apuntar-se abans del 15 de novembre en aquest enllaç alella.cat/tallercompostatge.

Obren un expedient per abocar residus a Font de Cera

L'Agència de Residus de Catalunya ha obert un expedient sancionador contra una empresa de construccions i reformes, domiciliada a La Roca del Vallès, per la presumpta comissió d'una infracció de la llei de reguladora dels residus, amb una sanció aplicable de 10.000€.

L'expedient sancionador parteix de la denúncia presentada per la Policia Local d'Alella el passat 19 de març contra aquesta empresa per l'abocament en diferents punts de terrenys rústics del Camí de la Cornisa, al paratge de Font de Cera, inclòs dins del Parc

de la Serralada Litoral. En concret la Policia va detectar l'abocament de més de 13 sacs amb residus de la construcció —com runes, ciments i rajoles— escampats pel terra en llocs no autoritzats i sense cap mena d'autorització administrativa.

Gats enverinats a Ibars Meia

La Policia Local ha obert una investigació arrel de l'enverinament d'almenys 5 gats al barri d'Ibars Meia, que van morir després de menjar sardines barrejades amb verí per matar cargols.

Diem no a les violències masclistes

Les violències masclistes són una xacra a eliminar. Tant l'Ajuntament com diverses entitats del municipi estan fermament decidides a lluitar per la seva erradicació. Amb aquesta intenció s'organitzen les jornades de commemoració del Dia Internacional per a l'Eliminació de la Violència envers les Dones. L'objectiu és posar més èmfasi en una lluita que cal mantenir al llarg de tot l'any. Enguany, el programa és més

ampli —del 14 de novembre al 12 de desembre— i ple d'activitats, ja que s'hi han volgut sumar diverses regidories de l'Ajuntament i els seus equips, així com l'Associació de Dones Montserrat Roig, l'Associació Dones Solidàries, el col·lectiu Tribu Feminista, Òmnium Cultural, l'Esplai Guaita, el Casal d'Alella, els Timbalers del Vi d'Alella i l'Escola de Dansa. Més informació a www.alella.cat/25N.

Jornades per a l'eliminació de la violència masclista

Dijous 14 de novembre. Can Lleonart

19h Tertúlia. "Feminisme en clau de vinyeta", amb Lola Vendetta, il·lustradora.

Dimarts 19 de novembre. Biblioteca Ferrer i Guàrdia

17h Hora del conte. "L'Apol·lònia de les melmelades i altres dones de les contrades", amb Núria Orioz.

19.30h Dona i literatura. "Què vol dir mirar el fet literari des d'una perspectiva de gènere?", amb Maria Sevilla.

Dimecres 20 de novembre. Can Manyé

19h Presentació del llibre "De la poma a la pantalla. Amor, sexe i desig a l'època digital", de Marta Roqueta.

Dijous 21 de novembre. Associació Casal d'Alella

20h Projectió de curtmetratge i debat sobre les violències masclistes, amb la Tribu Feminista i el Casal d'Alella.

Divendres 22 de novembre. Biblioteca Ferrer i Guàrdia

20h Conferència-concert. "Teresa Pàmies, la llengua com a ofici", amb Big Mama Montse.

Dilluns 25 de novembre. Can Lleonart. Antiques Escoles Fabra i Plaça de l'Ajuntament

12h Can Lleonart. Meditació contra la violència masclista, amb l'Associació de Dones Montserrat Roig.

De 16 a 19h Antiques Escoles Fabra. Mural col·laboratiu per expressar el rebuig a la violència masclista.

19h Plaça de l'Ajuntament. Marxa pel municipi, acte institucional del 25N, espectacle de l'Escola de Dansa.

Dimarts 26 de novembre. Biblioteca Ferrer i Guàrdia

19.30h Dona i literatura. "Rere el rastre de l'erínia: literatura escrita per dones s.XII i XIX", amb Maria Sevilla.

Dimarts 3 de desembre. Can Manyé

19.30h Dona i literatura. "L'eclosió del feminisme històric i l'arribada a la literatura del s.XX", amb Maria Sevilla.

Dimarts 10 de desembre. Can Manyé

19.30h Dona i literatura. "Expressions literàries en català del feminisme plural del s.XXI", amb Maria Sevilla.

21h Dona i literatura. Espectacle. "Qüestió de gènere. O la grandesa de les paraules en femení", amb Carme Pla.

Dijous 12 de desembre. Can Lleonart

19h Tertúlia. "Feminisme per a microones", amb Natza Ferrer.

Lliurament dels Premis Literaris

Can Manyé acollirà el 17 de novembre el lliurament dels Premis Literaris Alella 2020. L'acte començarà a les 12h i anirà acompanyat d'una intervenció musical d'Emili Cuenca, a la guitarra, i la conferència col·loqui "Et miro i em despulles", del poeta Oriol Saulea, en el marc de l'exposició "Perquè has vingut". Enguany s'han presentat 20 treballs a la 23a edició del premi de poesia Alella a Maria Oleart i 60 obres a la 19a edició del premi de contes Alella a Guida Alzina. El premi Maria Oleart consisteix en la publicació de l'obra per part de l'Editorial Fonoll i el Guida Alzina està dotat amb 600€. L'obra guanyadora es publicarà a la revista *Alella*.

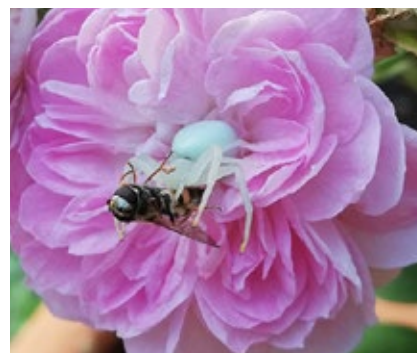
Preparatiu nadalencs

L'Ajuntament ha iniciat els preparatius per a les activitats nadalencs. S'ha convocat el 28è concurs de pessebres amb 4 categories (infantil, familiar, escoles i entitats i comerços). Per participar-hi només cal fer la inscripció abans del 29 de novembre a Can Lleonart o emplenant el formulari de la pàgina www.alella.cat/concurspessebres. Les persones que vulguin ajudar als Reis Mags es poden apuntar a partir del 25 de novembre a www.alella.cat/reismags. Les persones interessades a instal·lar una parada a la Fira de Nadal, que se celebra els dies 14 i 15 de desembre, han de lliurar les sol·licituds i la documentació requerida abans del 15 de novembre. Consulteu les normes en aquest enllaç a www.alella.cat/firanadal.

Tura Sanglas exposa a Can Manyé

"Perquè has vingut", de l'artista empordanesa Tura Sanglas, és la darrera proposta artística de l'any i es pot visitar del 8 de novembre al 15 de desembre. L'exposició parteix del vers de Joan Salvat-Papasseit *Perquè has vingut han florit els lil·lès del Poema de la rosa als llavis*, entenen el "vingut" del poema com un eufemisme de l'orgasme. Una altra peça de la mostra, recollida al cartell de l'exposició, també fa refe-

rència al poema *El jardí de la Reina*, de Joan Brossa. D'aquesta fotografia, en el context de l'exposició, n'aflorea el contingut sexual: la rosa oberta, l'abella que la vol pol·linitzar, la mort de l'abella caçada i sorpresa per l'aranya. De fet, tot el contingut de l'exposició està comprès, d'alguna manera, en aquesta imatge. Tura Sanglas, és filla de la pintora Carme Sanglas, que ja va exposar a Can Manyé l'any 2011.



Grups municipals (Aquest espai se cedeix als grups municipals que decideixen l'ús que en volen fer. La publicació no es fa responsable del contingut dels escrits)

ERC + SUMEM PER ALELLA

La llibertat arrabassada



Sumem per Alella

Marc Almendro
almendrocm@alella.cat

Teresa Vilaró
vilarocm@alella.cat

Irsrael Payà
payati@alella.cat

Elisabet Vilaró
vilaroge@alella.cat

Xènia Matas
matascx@alella.cat

Mercè Vizern
vizernlm@alella.cat

Laura Ribalaga
ribalagapl@alella.cat

Ens envaeix una barreja de sentiments quan pensem en les nostres preses i presos polítics. Una profunda tristesa i angoixa perquè els han arrabassat la llibertat i els mantenen lluny de les seves famílies, patint per no poder abraçar els seus éssers estimats. I alhora una gran indignació i ràbia en veure com n'és d'injusta i de venjativa aquesta sentència.

I mentrestant la repressió i la no-política segueixen imperant impunement. Aquest estat ranci, sense identitat i que va a la deriva sense aturador, ens ha imposat una repressió sense precedents en les últimes dècades. Un estat que segueix fent cas omís del que significa viure en democràcia i del que són els drets fonamentals de les persones, malgrat vantar-se i omplir-se la boca de ser un dels estats europeus en que la democràcia gaudeix de millor salut.

Aquesta vergonya de sentència ens porta amb més convicció que mai a seguir endavant sense defallir, a sortir al carrer sense descans, a la desobediència civil per reclamar la seva llibertat, i fins a aconseguir allò pel què les nostres generacions avantpassades van lluitar i moltes persones s'hi van deixar la vida. Més que mai ens necessitem amb fermesa i amb fortalesa. I aquesta fortalesa ja s'es-

tà evidenciant de moltes maneres: les gentades que van anar a l'aeroport, a les marxes per la llibertat o a la manifestació del dissabte 26, l'esbrincada del personal de Sant Pau al president del Gobierno, les persones que s'autoinculpen dels mateixos "delictes" que s'ha inventat el Tribunal Suprem, i tantes altres accions que demostren que res no ens farà abandonar un dels drets fonamentals dels pobles: l'autodeterminació.

Les nostres preses i presos polítics estan fent un gran sacrifici des que se'ls van endur a presó i, pesi a qui li pesi, seguiran essent la representació legítima d'un poble que es mou en un camí únic: la via cap a la llibertat. Un poble que vol resoldre a les urnes el que aquest estat repressiu només sap encarar a cops de porra i de sentències injustes. No volen fer política, han tret a passejar l'estat repressiu que estava endormiscat però latent. La independència és l'única solució possible per poder seguir vivint en democràcia, en una societat justa, lliure i plural.

Aquests dies deia l'Oriol Junqueras: "És venjança, no és justícia. S'han acarnissat, però no per això deixarem de ser republicans ni independentistes. Avui més que mai seguirem defensant la llibertat, la justícia i el progrés"

JUNTS PER CATALUNYA

Més impostos, menys serveis



Les majories absolutes mal gestionades no són bones per ningú, ni per ells mateixos.

El govern d'ERC va pujar un 7% l'IBI, que sumat al increment directe del 3% als valors cadastrals, suposarà un increment del 10% del impost municipal per excel·lència. Un impost del que no s'escapa ningú, ni propietaris ni llogaters. A més a més es deixen la porta oberta en el seu discurs a futures pujades en els propers anys. Després ens parlaran de polítiques d'habitatge, així com de la gran preocupació perquè la gent jove tingui accés a aquest habitatge, però amb la seva incapacitat per generar recursos, el que estan provocant és que els lloguers siguin més i més cars cada dia.

Els impostos puguen i els serveis es redueixen. Ajuntaments com El Masnou ingressen per impostos directes (principalment l'IBI) menys d'11 milions d'euros amb una població de més de 26.000 persones. Alella ingressarà més 7'5MM d'euros amb poc menys de 9.800 habitants. Municipis veïns saben trobar d'altres mecanismes per finançar els seus serveis a la ciutadania. Si no en saben que preguntin, però l'actitud de l'ignorant (aquell que no vol saber) és injusta amb tots nosaltres. No hem trobat en el programa electoral d'ERC una pujada d'impostos com la que han aprovat. Parlaven de

CONTINUÏTAT, però aquesta continuïtat s'ha traduït en un increment del 10% dels salaris dels regidors i regidores de govern, noves assessores que ben bé no sabem que fan a banda de servir al partit o que la partida d'Alcaldia s'ha incrementat més d'un 50% per citar-ne unes poques.

Alella està agafant una deriva preocupant. Un govern de tecnòcrates amb un vell lema molt conegut "tot pel poble però sense el poble". Un nou despotisme il·lustrat made in Alella.

Un cop més reclamem la llibertat dels nostres presos i preses polítiques i retorn dels exiliats i exiliades.



Esteve Garcia-Ossorio
portaveu del grup municipal
JxCAT

Esteve Garcia-Ossorio
garciaossobe@alella.cat

Natàlia Brenes
brenescn@alella.cat

ALTERNATIVA PER ALELLA-CUP

Parlament del regidor d'AA-CUP en la moció de rebuig a la sentència del TS

[à]



Creiem que la societat catalana i les seves institucions estan sent violentades pels poders coercitius de l'Estat (legislatiu, executiu, econòmic i militar) i que el Govern de la Generalitat no està fent absolutament res per defensar-les. El govern no té res d'efectiu, utilitzant les seves mateixes paraules, i es mostra incapaç, fins i tot, de salvaguardar l'àmbit autonòmic que li confereixen l'Estatut i la Constitució. El Govern de l'Estat segueix impugnant les lleis que aprova el Parlament de Catalunya i el ministeri de l'Interior practica l'espionatge massiu i la persecució ideològica, alhora que omple Catalunya de policies i militars. En conseqüència, la Generalitat ha entregat les competències d'ordre públic. I no tan sols això, sinó que és incapaç de retenir el control de la seva pròpia policia, que obeeix el dictat de les forces d'ocupació i actua com un cos de repressió colonial contra la població civil. En els últims dies hem vist escenes absolutament indignes i intolerables per part d'una policia que teòricament hauria d'estar subjecte a control democràtic, a més de contravenir tots els protocols interns: utilització de municions no permeses, trets selectius sobre persones amb l'ànim de provocar lesions, cops de porra per sobre de la cintura, acarnissament contra ciutadans que exerceixen el dret de manifestació, agressions contra menors d'edat (com els es-

tudiants d'ESO dels instituts), formació de carrusells i atropellaments amb vehicles policials, conduccions temeràries en contra direcció, i provocacions de tota mena (incloent-hi els insults i la invitació a la gent a enfrontar-s'hi: "veniuuuu, que som gent de pau..."). I això per no parlar de la infiltració d'agents de paisà entre els manifestants amb l'objectiu de generar conflictes, com ha quedat a bastament acreditat. Tot plegat són pràctiques i comportaments habituals dins el cos dels Mossos d'Esquadra, i molt especialment dins de la Brigada Mòbil.

Després de tants anys de tolerància, permissivitat i complicitat per part de la Direcció General de Policia i del Departament d'Interior, ara no hi ha capacitat -o pitjor, voluntat- d'extirpar aquest càncer. Si bé votarem a favor de la moció, volem manifestar als companys d'ERC-SxA i de JxCat en aquest ple que és urgent i necessari rellevar el conseller Miquel Buch de les seves funcions, i advertir-los que la inhibició del vicepresident Pere Aragonès, i de la consellera de Justícia, Ester Capella, no són admissibles. Convé recordar que el conflicte amb l'Estat no és pas d'ordre públic, sinó que és de naturalesa política i amenaça les nostres llibertats col·lectives i individuals. La violència estructural prové de l'Estat. Que ERC i JxCat no ho oblidin, i no facin el joc a l'ocupant. Visca Catalunya Lliure!

Mark Ulloa
ullodlm@alella.cat
 Twitter: @alellacup
facebook.com/alternativaperalella
alternativaperalella.cat

GENT D'ALELLA

IBI

gdA
Gent d'Alella

En el passat ple del 24/10. es va aprovar la pujada de l'IBI més important ens els darrers anys. Un 10%!!!

Segurament pensareu que si fa anys que no es pujava, ara ja tocava.

Potser sí, però creiem que el salt és molt desproporcionat i més quan en les eleccions del mes de maig aquesta proposta ni va aparèixer en el programa electoral d'esquerra. Però sobretot quan de sobres sabem que Alella és un dels pobles, sinó el que més, amb l'IBI més alt.

Si fem càlculs a nivell particular i repartit en pagaments fraccionats potser per alguns ciutadans no representa gaire (175-200 euros?), però si per contra sumem el que l'ajuntament recaptarà de tots els ciutadans, anem a xifres extraordinàriament grans.

Suposarà un ingrés extra aproximat de 500.000 euros per a la caixa de l'ajuntament. I la pregunta és: i què en farem d'aquests ingrés extra??

Des de la nostra Agrupació esperem no haver de recriminar-ne al molt honorable govern un mal ús.

Com a mínim, ja que la ciutadania no sabia en el moment d'emetre el seu vot la pujada d'aquest impost, un exercici que els honoraria és explicar en què els pensen invertir.

Esperem que no vagin destinats a pagar les

primeres despeses de la Biblioteca (que tindrà un import de sortida de "4.650.000 euros")

Una obra, altre cop faraònica (recordeu el primer projecte del Casal?) de la que si no canviem hàbits i costums d'ús de la Biblioteca actual, hauré de llençar la pujada de l'import del nostre IBI a la claveguera.

Josep Bardés
 607 799 325
bardesejosep@gmail.com
bardescj@alella.cat
www.gentdalella.cat

Josep Bardés
 portaveu del grup municipal
 Gent d'Alella



CIUTADANS

Octubre convulso



Octubre de 2019 nació con un devenir de acontecimientos plagados de divergencias:

-La sentencia del juicio a los políticos independentistas, un juicio que, como garantía, han podido ver en directo, en todo el mundo, todas las personas interesadas. -Violencia y vandalismo, que, sea cual sea el ámbito en el que se produzca, debería ser el oprobio de cualquier sociedad. -La juventud apartada de proyectos de futuro soleados para escribir historias de hazañas llenas de oscuridad. -Las perspectivas difusas de que por un tiempo no tengamos elecciones generales.

-La foto de unos presupuestos con subida de IBI, que a Cs Alella le llamaron la atención por las bajadas en partidas como Cáritas, vivienda social, juventud y adolescencia, accesibilidad... Hicimos preguntas y se nos respondió diciendo que esas bajadas se compensaban ajustando otras partidas presupuestarias. Haremos un seguimiento en el período presupuestario para comprobar que colectivos vulnerables no se vean afectados. -En el apartado de identidad y turismo del PAM (Plan de Actuación Municipal) para los próximos cuatro años se recoge la siguiente declaración: "Participarem del procés d'alliberament nacional com hem fet fins ara, i serem al costat de la voluntat democràtica i de les nostres institucions per a la consecució de

la República Catalana". Si bien el equipo de gobierno niega que en los presupuestos se destinen partidas para actividades y proyectos independentistas, es obvio que lo que se manifiesta en el PAM contradice sus palabras, ya que un PAM sin presupuestos es inviable. -Por otro lado, sí queremos agradecer al equipo de gobierno que haya considerado la petición de Cs Alella sobre la incorporación de nuevos efectivos de la policía local plasmando un compromiso en este sentido en el texto del PAM, donde consta que no sólo se reforzará la dotación policial, sino que se reforzará y se completará. Cs Alella votó no a los presupuestos y al PAM por la deriva independentista de los mismos. Esto no impide trabajar con el equipo de gobierno y el resto de los grupos de la oposición en propuestas útiles de ámbito municipal y hacer un seguimiento para que la consecución de objetivos y la utilización del dinero público vaya encaminada a la protección de colectivos vulnerables, la promoción y el impulso de la economía del pueblo, la mejora de la accesibilidad y el favorecimiento de la convivencia, entre otras cosas. -Y por último, es una suerte que grupos políticamente dispares del ayuntamiento de Alella nos pongamos de acuerdo en instar al equipo de gobierno a que revise el proyecto de la nueva biblioteca pública en el sentido de mejorar las propuestas relativas a la accesibilidad.

Susana Alonso
alonsoos@alella.cat
617844259.

ALELLA PRIMER-PSC

25N, dia internacional per a l'erradicació de la violència envers les dones



La violència envers les dones en totes les seves expressions (verbal, física, jurídica, psicològica, econòmica, social...) és una de les violacions de drets humans més persistents del món, fruit de l'estructura patriarcal que es perpetua amb una insistència ferotge. Aquesta violència impedeix el progrés de la societat en general i de les dones en particular, que no poden desenvolupar els seus projectes de vida en llibertat. Les polítiques d'igualtat d'oportunitats i amb perspectiva de gènere, d'educació, de salut, d'acompanyament a la inserció laboral i les polítiques de suport a les persones amb dependència són innegociables i imprescindibles per a una convivència justa i per a alliberar les dones del cicle de violència i de la posició de ciutadanes de segona a què l'androcentrisme les aboca.

El feminisme socialista diu prou: no acceptarem evasives ni excuses en la lluita contra la violència masclista. Les i els socialistes rebutgem la violència patida per les dones i expressem el nostre dol per les 88 dones assassinades durant aquest 2019 (ja en són 1.065 des de 2003) i per les nenes i nens que pateixen les seves conseqüències.

Les dones i homes socialistes volem un cop més fer públic el nostre compromís d'erradicar la violència masclista amb polítiques i mesures concretes a

totes les administracions on tenim presència. Com hem demostrat amb el govern de Pedro Sánchez, el socialisme posa en pràctica allò que defensa i demostra que el feminisme és més que un moviment social, és l'eina d'igualtat real entre homes i dones: 1) amb un govern paritari i feminista que incorpora de forma transversal la visió de gènere a totes les seves accions de govern; 2) amb un pacte d'estat aprovat i amb dotació econòmica per lluitar contra la violència masclista i 3) retornant competències als ajuntaments per donar atenció directa a les dones que pateixen violència masclista per part de les seves parelles o exparelles així com a les seves filles i fills.

La falta de compromís de la Generalitat de Catalunya queda palesa en el fet que les polítiques adreçades a la protecció de les dones s'han retallat fins a un 31,59% des de 2010 agreujant els terribles efectes de la violència masclista envers les dones.

Tolerància zero envers la violència contra les dones! Perquè sense drets no hi ha igualtat. Perquè sense igualtat no hi ha llibertat. Ni un pas enrere en els drets de les dones!

Cristòbal Zueras
zuerasrc@alella.cat

Acords del Ple

PLE ORDINARI DEL 25 DE JULIOL 2a part. Consulteu les vídeo actes dels plens municipals a www.alella.cat/plens

► Expedient de modificació de crèdit.

El Ple va aprovar un expedient de modificació de crèdit extraordinari o suplement de crèdit per un import total de 162.000€, la major part dels quals (125.000€) passen del fons de contingència a la gestió i activitats de l'Espai d'arts escèniques Casal d'Alella. La resta procedeixen de la disminució d'unes retribucions salarials a unes altres.

Aprovat amb els vots a favor d'ERC+SxA, AA-CUP, Cs i AP-PSC i l'abstenció de JxCAT i Gd'A

► Modificació dels la relació llocs de treball.

El Ple va aprovar una modificació de la relació dels llocs de treball de l'Ajuntament corresponent a l'exercici 2019, relativa a la redistribució dels diferents llocs de treball seguint el nou organigrama de l'Ajuntament.

Aprovat amb els vots a favor d'ERC+SxA, l'abstenció de AA-CUP, Gd'A, Cs i AP-PSC i el vot en contra de JxCAT

► Modificació de la Plantilla de personal al servei de l'Ajuntament corresponent a l'exercici 2019.

El Ple va aprovar la modificació de la Plantilla de personal, consistent en la creació d'una plaça d'auxiliar administratiu, amortitzar una plaça d'oficial 1a de manteniment general i la creació d'una plaça de personal eventual que desenvoluparà les funcions de cap d'alcaldia.

Aprovat amb els vots a favor d'ERC+SxA i AA-CUP, l'abstenció de Gd'A i AP-PSC i el vot en contra de JxCAT i Cs

► Aprovació inicial del Reglament del servei de la Biblioteca Ferrer i Guàrdia.

El Ple va aprovar inicialment el Reglament del servei de la Biblioteca Ferrer i Guàrdia, el document que permet al personal de l'equipament gestionar la prestació dels serveis que s'ofereixen i garantir als usuaris i usuàries un funcionament adequat per accedir i utilitzar els serveis bibliotecaris de forma homogènia i cohesionada.

Aprovat per unanimitat

► Aprovació definitiva de l'Ordenança municipal sobre tinença d'animals.

El Ple va aprovar definitivament l'Ordenança municipal sobre tinença d'animal, que inclou un canvi respecte a l'aprovació inicial a l'apartat 1 article 4t.

Aprovat per unanimitat

Què és la “zona 20”?

Si veus aquest senyal



circules per una



Segons el Reglament General de Circulació, la senyal de “zona 20” o de prioritat invertida ens indica que estem circulant per una zona en la que tenen prioritat els vianants i les bicicletes davant la resta de vehicles. En aquestes vies s'apliquen les següents normes de circulació:

- La velocitat màxima dels vehicles està fixada en 20 km/h.
- Els conductors han de cedir el pas als vianants.
- Els vehicles només poden estacionar-se en els llocs designats per senyals i marques.
- Els vianants poden utilitzar tota la zona de circulació.
- Els jocs i els esports estan autoritzats en aquestes vies.
- Els vianants no han de destorbar inútilment els conductors de vehicles que circulin per aquesta zona.

Policia Local d'Alella: 93 555 24 12

Serveis

- ▶ **OFICINES MUNICIPALS**
93 555 23 39 - www.alella.cat
De dilluns a divendres, 8.30 a 14 h
Dijous de 8.30 a 14 h i de 16.15 a 19 h
- ▶ **ALCALDIA**
93 555 05 50
- ▶ **POLICIA LOCAL**
93 555 24 12 · 092
112 Urgències
- ▶ **BIBLIOTECA FERRER I GUÀRDIA**
93 555 90 55
De dilluns a divendres de 15.30 a 20.30 h.
Divendres i dissabte de 10 a 13.30 h.
- ▶ **CAN MANYÉ ESPAI D'ART I CREATIÓ**
93 540 87 23
Dimecres, dijous i divendres de 17.30 a 20.30 h
Dissabte i diumenge d'11 a 14 h.
- ▶ **CASAL DE LA GENT GRAN CAN GAZA**
93 540 05 21
- ▶ **CENTRE CULTURAL CAN LLEONART**
93 540 40 24
www.canlleonart.com
De dilluns a divendres de 8.30 a 13 h
De dilluns a dijous de 16.30 a 20h
- ▶ **COMPLEX ESPORTIU MUNICIPAL**
93 555 18 95
www.uesports.cat
De dilluns a divendres de 7 a 23 h, dissabte de 8 a 20 h
Diumenge i festius de 9 a 14 h
- ▶ **CONSORCI DE PROMOCIÓ ENOTURÍSTICA DE LA DO ALELLA**
93 555 63 53
www.doalella.cat
- ▶ **ESPAI JOVE (Antigues Escoles Fabra)**
93 540 72 45
www.alellajove.cat
Dimarts i dijous de 10 a 14 h i cada dia de 16 a 20 h
- ▶ **ESPAI ACTIU-ESCOLA D'ADULTS (Antigues Escoles Fabra)**
93 555 39 12
De dilluns a dijous de 18 a 20 h
- ▶ **LLAR D'INFANTS MUNICIPAL ELS PINYONS**
93 555 55 09
- ▶ **OFICINA DE TURISME**
93 555 46 50
www.alella.cat/turisme
De dimarts a diumenge de 10 a 14.30 h. Divendres i dissabte de 10 a 14.30 h i de 15.30 a 17.30 h. Dilluns tancat
- ▶ **PAVELLÓ MUNICIPAL D'ESPORTS ABELARDO VERA**
93 540 19 93
- ▶ **SERVEIS SOCIALS**
93 540 63 07
De dilluns a divendres de 9 a 14 h.
Dijous de 9 a 14 h i de 16 a 18.30 h
- ▶ **SÍNDIC MUNICIPAL DE GREUGES**
alella.sindic@alella.cat
cal sol·licitar cita prèvia
- ▶ **CONSULTORI LOCAL ALELLA (Ambulatori)**
93 555 03 54 (Urgències)
902 11 14 44 (Cita prèvia)
- ▶ **DEIXALLERIA**
93 555 86 99
www.ladeixalleria.cat
De dimarts a dissabte de 10 a 14 h i de 16 a 19 h
Diumenge de 10 a 13 h. Dilluns tancat
- ▶ **GESTIÓ TRIBUTÀRIA DE LA DIPUTACIÓ**
93 540 57 78
De dilluns a divendres de 9 a 14 h.
- ▶ **JUTJAT DE PAU**
93 555 82 05
De dilluns a divendres de 9 a 13 h
- ▶ **RECOLLIDA DE RESTES VEGETALS I MOBLES**
93 790 55 60



DEIXALLERIA MÒBIL

Del 26 de novembre a l'1 de desembre. Del 24 al 29 de desembre
De dimarts a dissabte de 9.30 a 14h i de 16.30 a 18.30h i diumenge de 10 a 13.30 h. Dilluns tancat. A la Riera Principal, entre Can Vera i Charles Rivet.



SERVEIS DE RECOLLIDA A CASA

Utilitzeu els serveis gratuïts de recollida a domicili de voluminosos i de restes verdes de mida petita i no llenyosa (93 790 55 60). També podeu fer ús de la deixalleria. Recordeu que està prohibit deixar residus fora dels contenidors.

FARMÀCIES DE GUÀRDIA: NOVEMBRE - DESEMBRE

9 i 10 de novembre
16 i 17 de novembre
23 i 24 de novembre
30 de novembre i 1 desembre
6, 7 i 8 de desembre
14 i 15 de desembre
21 i 22 de desembre
25 de desembre
26 de desembre
28 i 29 de desembre

MARTÍNEZ C/ Farigola, 12 · 93 540 23 42
BERNAL C/ El Masnou, 30 · 93 540 03 83
GÓMEZ Rbla. Àngel Guimerà, 48 · 93 555 16 08
MARTÍNEZ C/ Farigola, 12 · 93 540 23 42
BERNAL C/ El Masnou, 30 · 93 540 03 83
GÓMEZ Rbla. Àngel Guimerà, 48 · 93 555 16 08
MARTÍNEZ C/ Farigola, 12 · 93 540 23 42
MARTÍNEZ C/ Farigola, 12 · 93 540 23 42
BERNAL C/ El Masnou, 30 · 93 540 03 83
GÓMEZ Rbla. Àngel Guimerà, 48 · 93 555 16 08

Guàrdies de les farmàcies d'Alella: Bernal: dissabte de 17 a 20.30 h i diumenge de 9.30 a 13.30 h. Gómez i Martínez: dissabte de 17 a 20 h i diumenge de 10 a 13 h. Servei de guàrdies de les farmàcies del Masnou: 93 555 33 08 - 93 555 04 03

BUS CONSUM

L'oficina mòbil d'atenció al consumidor atindrà les consultes sobre consum en el bus consum instal·lat a l'aparcament de Can Lleonart. Consulteu les dates les properes visites www.alella.cat/busconsum.

OFICINA PER TRAMITAR EL DNI ELECTRÒNIC

Propera sessió per tramitar DNI electrònic: consulteu la pàgina www.alella.cat/dnielectronic. A Can Lleonart, cal apuntar-s'hi prèviament a la Policia Local (tel. 93 555 24 12).

TARGETA T-10 SOCIAL, ALELLA EXPRÉS I ALELLA CIRCUMVAL·LACIÓ

Targeta T-10 amb bonificació, al preu de **6,80€**. Per a majors de 65 anys i menors de 25 anys, aturats i persones amb discapacitat física. Podeu comprar-la a l'Ajuntament.

TAXIS

TAXI A DEMANDA Tel. 900 696 566

Servei de taxi al preu de **2€** De dilluns a divendres de 7 a 20 h.

Per a majors de 65 anys i persones amb discapacitat. La resta d'usuaris amb un límit de 6 viatges anuals.

CENTRALETA DEL SERVEI DE TAXI Tel. 93 540 13 86

CALENDARI DEL CONTRIBUENT: NOVEMBRE - DESEMBRE

IBI Rústic	05.09.2019 a 05.11.2019
IBI Rústic construït	05.09.2019 a 05.11.2019
Impost Activitats Econòmiques	19.09.2019 a 19.11.2019
Taxa per entrada vehicles - guals	23.09.2019 a 26.11.2019
IBI (4ª fracció domiciliat)	04.11.2019
Taxa Mercat municipal (4t trimestre)	21.11.2019 a 23.01.2020
Taxa mercat ambulant (4t trimestre)	21.11.2019 a 23.01.2020

Agenda d'activitats

Dijous 7 de novembre ↓ 19h Can Lleonart* Xerrada. <i>La Marató</i> . Malalties minoritàries, amb el biòleg Marc Homs. 20h Biblioteca Ferrer i Guàrdia* Club de lectura. <i>La mort lenta</i> , de Xavier Mas Craviotto.	Dimecres 20 de novembre ↓ 19h Can Manyé* 25N. Presentació del llibre <i>De la poma a la pantalla. Amor, sexe i desig a l'època digital</i> , de Marta Roqueta. 20h Espai d'Arts Escèniques Casal d'Alella* Concert de tardor amb Franz Schubert. <i>Quintet de corda en do major D956 op.posth 163</i> , amb Cosmos Quartet. www.alella.cat/espaialella
Divendres 8 de novembre ↓ 20h Can Manyé* Inauguració de l'exposició "Perquè has vingut", de Tura Sanglas.	Dijous 21 de novembre ↓ 17h Garden Arenas* Taller. Elements decoratius de Nadal. www.alella.cat/canlleonart . De 20 a 21.30h Can Lleonart* Tertúlia. "Clara i Robert Schumann, l'essència poètica de la música romàntica", amb Joan Vives, músic i divulgador musical. De 20h Associació Casal d'Alella 25N. Projectió de curts i debat contra la violència masclista. Organitza: Tribu Feminista i Associació Casal d'Alella
Dissabte 9 de novembre ↓ 19h Espai d'arts escèniques Casal d'Alella* Teatre. <i>Immortal</i> , amb Bruno Oro. www.alella.cat/espaialella	Divendres 22 de novembre ↓ De 17 a 18.30h Biblioteca Ferrer i Guàrdia* Bibliolab. <i>El moc zombi</i> , amb Escuelab. 17.30h Can Lleonart* Menú dels sentits. Taller degustació, amb Marta Culebras i Jordi Saseta. 20h Biblioteca Ferrer i Guàrdia* 25N. Conferència-concert. "Teresa Pàmies, la llengua com a ofici", amb Big Mama Montse.
Diumenge 10 de novembre ↓ 10h Oficina de Turisme* Itinerari guiat. El Modernisme a Alella + copa de vi DO Alella.	Dissabte 23 de novembre ↓ 20h Espai d'arts escèniques Casal d'Alella* Concert. <i>Els immortals del cinema</i> , amb Quartet de corda de l'OSV.
Dimecres 13 de novembre ↓ 17.30h Can Lleonart* Taller de cuina. Per treure'l tot el suc: el pollastre, amb Transi Pitarch.	Diumenge 24 de novembre ↓ De 12 a 13.30h Oficina de Turisme* Diumenges de Vins. Dolços tradicionals amb vins DO Alella. De 12 a 13.30h Oficina de Turisme* Diumenges de Most. Els colors del most.
Dijous 14 de novembre ↓ 19h Can Lleonart* Tast de formatges guanyadors del concurs de La Seu. 19h Can Lleonart* 25N. Tertúlia. "Feminisme en clau de vinyeta", amb Lola Vendetta.	Dilluns 25 de novembre ↓ 12h Can Lleonart 25N. Ioga i meditació contra la violència masclista. Organitza: Associació de Dones Montserrat Roig De 16 a 19h Pati Antiques Escoles Fabra* 25N. Mural col·laboratiu. Expressem el rebuig a la violència masclista. 19h Plaça de l'Ajuntament* 25N. Marxa pel municipi, acte institucional, espectacle de dansa i més.
Divendres 15 de novembre ↓ De 9 a 13h Rambla d'Àngel Guimerà* Lliurament de bidonets d'oli de cuina usats. Setmana Prevenció Residus. De 10 a 13h Plaça de l'Ajuntament* Reparatruck. Servei mòbil d'autoreparació. Setmana Prevenció Residus.	Dimarts 26 de novembre ↓ 19.30h Biblioteca Ferrer i Guàrdia 25N. Dona i literatura. "Rere el rastre de l'erínia: literatura escrita per dones entre els segles XII i XIX", amb Maria Sevilla, filòloga i escriptora. Organitza: Òmnium Cultural d'Alella, El Masnou i Teià amb la col·laboració de l'Ajuntament
Dissabte i diumenge 16 i 17 de novembre ↓ Espai Jove* Sortida als volcans d'Olot. Places limitades.	Dimecres 27 de novembre ↓ 17.30h Can Lleonart* Taller de cuina. Plats extraordinaris en safata de forn o en una olla. 19.30h Can Manyé* Literatura amb sentits. Proposta que combina vi i literatura.
Dissabte 16 de novembre ↓ De 10.30 a 13.30h Espai Jove* Taller introductori a la PNL (Programació Neurolingüística). De 10.30 a 12.30h Local Associació de Dones Montserrat Roig Taller de respiració, amb Maria Ojeda, coach en benestar. D'11 a 12.30h Can Lleonart* Taller de compostatge casolà. Setmana Prevenció Residus.	Dissabte 30 de novembre ↓ 18h Can Manyé* Nit de la Pansa Blanca. Acció artística, espectacle, tast de vins. 22h Espai d'arts escèniques Casal d'Alella* Documental <i>40 hectàrees, la terra i el pagès</i> , de Pep Puig. Gratuït.
Diumenge 17 de novembre ↓ De 12 a 14h Can Manyé* Lliurament Premis Literaris. Música d'Emili Cuenca i conferència/col·loqui del poeta Oriol Sauleda, sobre l'exposició "Perquè has vingut". 19h Espai d'arts escèniques Casal d'Alella* <i>Rèquiem en re menor K626 de Mozart</i> . www.alella.cat/espaialella	
Dimarts 19 de novembre ↓ 17h Biblioteca Ferrer i Guàrdia* 25N. Hora del conte. <i>L'Apol·lonia de les melmelades i altres dones de les contrades</i> , amb Núria Urioz. 19.30h Biblioteca Ferrer i Guàrdia 25N. Dona i literatura. Què vol dir mirar el fet literari des d'una perspectiva de gènere?, amb Maria Sevilla, filòloga i escriptora. Organitza: Òmnium Cultural d'Alella, El Masnou i Teià amb la col·laboració de l'Ajuntament	

ESPAI D'ARTS ESCÈNIQUES CASAL D'ALELLA

→ *música clàssica*
dimecres 20 de novembre
20 h
9-12 €

Tardor amb Schubert
Cosmos Quartet



→ *música*
dissabte 23 de novembre
20h
7-9 €

Els immortals del cinema
Quartet de corda de l'OSV



→ *circ*
diumenge 1 de desembre
18 h
9-12 €

Rhum



→ *taller*
23 i 24 de desembre de 10 a 13 h
30-35 € els dos dies

Circ per a infants
Cia. Circ Menut



→ *teatre* → *amateur*
28 i 29 de desembre 18h i 4 de gener 11 h 7-9 €

Pastorets d'Alella
Grup de Teatre Pàmpol de l'Associació
Casal d'Alella



Venda d'entrades
a partir del 7 d'octubre

Anticipada

En línia: www.alella.cat/cultura
Presencial: Oficina de Turisme (de dimecres a diumenge de 10 a 14,30 h)

Taquilla (1 hora abans de l'espectacle):
Espai d'arts escèniques Casal d'Alella



Més informació www.alella.cat/cultura

JORNADES

25N

Dilluns 25/11/2019

Dia Internacional per a l'eliminació
de la Violència envers les Dones

19h Plaça de l'Ajuntament

Marxa pel municipi
Acte institucional
Espectacle i més

Totes les activitats a www.alella.cat/25N