



**4** Més de 50 propostes al Vi+, del 28 de setembre a l'1 de novembre

**5** Controlen l'estat dels tancaments dels pous

**6-7** Bones vibracions a la Festa Major d'Alella



## Quedem a Alella!

El municipi es converteix en un punt de trobada enogastronòmic del 4 al 14 de setembre amb la 45a Festa de la Verema.

## SUMARI

### 3

En portada

▶ La Festa de la Verema

### 4

▶ Nova web per a la Festa de la Verema  
▶ “Som raïm trepitjat”, a Can Manyé  
▶ Una nova edició del Vi+, del 28 de setembre a l'1 de novembre

### 5

▶ Campanya per controlar l'estat de tancament de pous del municipi  
▶ Arranjament del carrer Farigola amb Cervantes

### 6-7

▶ Els premis de la Festa Major  
▶ La Festa en imatges

### 8

▶ Segon aniversari de l'1 d'Octubre  
▶ Deu anys i nou escenari a Músics en Residència

### 9

▶ Can Leonart obre les inscripcions  
▶ Nits de música al Festival d'Estiu

### 10·11·12

Grups municipals

### 13

Acords del Ple Municipal  
Consells per prevenir els robatoris a l'interior dels domicilis

### 14

Serveis i telèfons d'interès

### 15

Agenda d'activitats

## LA VEREMA, MOLT MÉS QUE UNA FESTA



L'alcalde,  
Marc  
Almendro Campillo

Acabat l'estiu, i abans d'encarar el darrer trimestre de l'any, celebrem i gaudim de la Festa de la Verema.

A l'alçada de les més grans celebracions, la Verema aconsegueix connectar amb tothom qui la viu. Tant qui ho fa per primera vegada com qui la porta dins seu des de generacions endarrere, tothom sent que la Verema la vincula amb el seu poble, la vincula amb Alella i el seu territori.

Tal i com escrivia a la benvinguda del programa de la Festa, Alella no seria el poble de referència que és sense la seva identitat; una identitat que brota de les vinyes i que flueix del vi. Darrera de la Verema, darrera de la nostra identitat, hi ha una llarga suma de molts elements: el sauló —el nostre sòl distintiu—, els ceps —que enverdeixen i donen textura al nostre territori i donen el seu fruit—, el raïm, les persones viticultores, els cellers i les persones productores. Gràcies a aquesta suma, tenim aquests gran vins de la nostra DO Alella.

Aquest és el nostre territori. Aquesta és la nostra identitat.

Des de l'Ajuntament som conscients del valor i el potencial que té la Festa de la Verema, i molt especialment tot el que la Verema representa, i per això és una prioritat de mandat estendre, tant dins com fora del poble, aquest sentiment de pertinença inclusiu i aquest coneixement responsable amb el territori, que faci d'Alella un poble encara millor.

Però com deia a l'inici, aquest és el darrer “oasis estival” que ens queda abans d'encarar el quart trimestre de l'any. Tenim davant molts reptes, alguns d'immediats i d'altres de mandat però, abans de res, cal definir el nou Programa d'Actuació Municipal (PAM), és a dir, l'agenda política de l'Ajuntament pels propers quatre anys.

De ben segur que aquestes properes setmanes i mesos seran d'una gran intensitat però, amb les energies renovades, les encarem amb tota la força i decisió.

Bona Festa de la Verema!



AJUNTAMENT D'ALELLA

EDICIÓ I COORDINACIÓ:

Regidoria de Comunicació de l'Ajuntament d'Alella  
D.L. B-17963-84

Feu-nos arribar els vostres dubtes o suggeriments a [alella.comunicacio@alella.cat](mailto:alella.comunicacio@alella.cat), consulteu [www.alella.cat](http://www.alella.cat) i a través de mòbil alellAProp i seguïu-nos a facebook, twitter, instagram i youtube.

Exemplars i distribució gratuïts a tota la població.

# Alella punt de trobada vitivinícola

La Festa de la Verema situa el municipi en el centre de la cultura vitivinícola del 4 al 14 de setembre.



El pregoner: Martí Gironell, periodista i escriptor.

Alella s'obre al món del 4 al 14 de setembre per difondre el seu principal actiu: el vi i el territori. Durant deu dies el poble es converteix en un punt de trobada per a totes aquelles persones que volen tastar els vins de la DO Alella, gaudir de les activitats festives i descobrir el paisatge i el patrimoni singular del poble.

El periodista i escriptor Martí Gironell serà l'encarregat de donar el tret de sortida en una inauguració que, després de la prova superada de l'any passat, s'avança a dijous, 5 de setembre. L'acte comptarà amb tots els ingredients: la trepitjada de raïm, la presentació de la pubilla i la benedicció del primer most. Seguidament, i com a novetat, la Festa continua amb degustacions de vi DO Alella i propostes gastronòmiques de diferents food trucks que s'instal·laran a l'entorn de l'Hort de la Rectoria i amb les havaneres del grup Port Bo a la Plaça de l'Ajuntament.

A la Mostra del Vi DO Alella i Gastronomia dels dies 6, 7 i 8 de setembre s'unifiquen en un sol tiquet les degustacions de vins i menjar i copa i s'estrena una bossa porta copa per facilitar el trasllat. Els set cellers i tres vinyaters que participaran a la Mostra tindran l'oportunitat d'exposar les seves millors etiquetes (els vins premium) que es podran tastar a canvi de dos tiquets. Els restaurants anunciaran en el mateix estand els plats preparats per a l'ocasió.



David Seijas, Montse Velasco i Anna Casabona.

Els vins de la DO Alella també seran protagonistes de les propostes de tapes+vi en la qual participen 14 bars i restaurants del municipi dissabte i diumenge al matí.

Entre les activitats festives destaquen els concerts (orquestrs Pennsylvania i Europa, DJ Tropical Riots i el grup d'havaneres Port Bo), els correffocs, la sortida dels trabucaires, la trobada de gegants, la ballada de sardanes, la botifarrada popular i un scape room per a tota la família. Per a les persones que vulguin aprofundir en el món del vi, el programa ofereix la presentació de vins, el tast de vins per a joves, tres tastos amb personalitat (dirigits per David Seijas, Montse Velasco i Anna Casabona que es faran els dies 9, 10 i 12 de setembre) i la verema nocturna el 14 de setembre.

Seguiu la Festa a [www.festaverema.alella.cat](http://www.festaverema.alella.cat) i a les xarxes socials amb l'etiqueta #veremalella19

## Mostra de vi i gastronomia

### Cellers

Alella Vinícola  
Alta Alella Mirgin  
Bouquet d'Alella  
Masia Can Roda  
Quim Batlle  
Raventós d'Alella  
Roura

### Vinyaters

Les Costes Viticultura sostenible  
Mario Rovira  
Testuan

### Restaurants

Can Duran (Alella)  
El Nou Antigó (Teià)  
Els Garrofers (Alella)  
Entremans (El Masnou)  
La Bodega del Port (El Masnou)  
La Bona Estrella (Teià)  
La Magrana (Alella)  
La Masia de la Xesca (Badalona)  
La Nau (Alella)  
La Pizzeta (Teià)  
La Vinícola (Alella)  
L'Era (Arenys de Munt)  
Les Terrasses de Sant Romà (Tiana)  
Masia Mas Coll (Alella)  
Pamsucre (Premià de Dalt)  
Seis Sentidos (Mataró)

### Pastisseries, cafeteria i bar

David Pastisser  
Irina Sanz - pastisseria creativa  
Rovira Cafès  
Casal d'Alella

### Venda anticipada de tiquets

#### A l'Oficina de Turisme

Del 27 d'agost al 8 de setembre.  
Dilluns, dimarts, dimecres, dijous i diumenge de 10 a 14.30h. Divendres i dissabte de 10 a 14.30 i de 15.30 a 17.30h. Dies 6, 7 i 8 de setembre, horari especial de 10 a 14.30 i de 17 a 21h

#### A l'estand de l'Ajuntament (Pl. Ajuntament)

6, 7 i 8 de setembre de 18.30 a 23h.

## Tapes + Vi

Antiga Fusteria  
Ca la Nena  
Cal Barquer  
Can Balcells  
Celler Jordana  
Companyia d'Alella  
Flo

La DO Tastets d'Alella  
La Magrana  
La Nau d'Alella  
La Plaça d'Alella  
La Vinícola  
Pebre Negre  
Vermuteria Xavi Estrany

## Una cinquantena de propostes al Vi+ per tastar el vi i el territori



El Consorci de Promoció Enoturística de la DO Alella convida tothom a tastar el vi i descobrir el territori de la Denominació d'Origen Alella participant en les més de cinquanta activitats i experiències enoturístiques programades en la quarta edició del Vi+.

Enguany participen en aquesta iniciativa una cinquantena d'agents públics i privats que formen part de la Ruta del Vi de la DO Alella. El programa, que arrenca el 28 de setembre i acaba l'1 de novembre, inclou un gran ventall d'activitats per descobrir i assaborir la terra de la pansa blanca, fent parada a 25 municipis del territori DO Alella. Aquesta iniciativa va néixer el 2016 amb l'objectiu de dinamitzar el territori de la DO Alella a través de la Ruta del Vi DO Alella i els seus atractius turístics. El programa inclou visites a cellers; tastos dirigits, menús i tallers gastronòmics; jornades de debat; propostes de música, teatre, literatura i poesia maridades amb vi; rutes patrimonials i sortides guiades a la natura; entre altres.

L'Ajuntament d'Alella proposa dues cites importants dins del programa del Vi+: les tardes i nits de la pansa blanca, amb tast de vins, accions artístiques i projecció d'un documental, els dies 18 i 19 d'octubre a Can Manyé; i el Rock&Wine programat el 26 d'octubre a Can Magarola.

Més informació i compra d'experiències a [www.enoturismedoalella.cat/vimes](http://www.enoturismedoalella.cat/vimes).

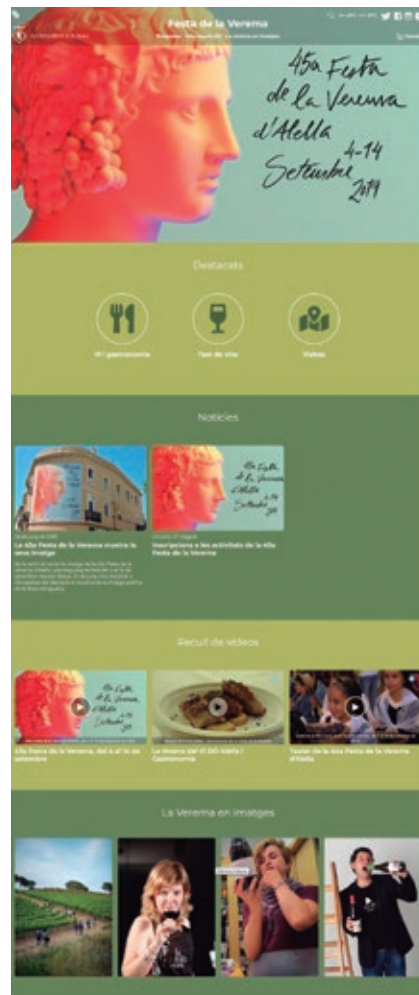
## Nova web per a la Verema

La Festa de la Verema estrena nou portal adaptat per a mòbils.

A partir d'ara es podrà navegar millor per la Festa de la Verema, gràcies a l'estrena d'una nova plataforma web. El portal que es va obrir ara fa tres anys, s'ha renovat per fer-lo més atractiu, accessible i adaptat a qualsevol dels suports que s'utilitzin per a la navegació: mòbil, tauleta o ordinador.

Tal i com ja es va fer a la pàgina general de l'Ajuntament, la nova pàgina manté l'estructura interna i l'arxiu del domini anterior ([www.festaverema.alella.cat](http://www.festaverema.alella.cat)), dóna un paper més rellevant a la imatge i es caracteritza per la claredat en la presentació dels elements. Des de la portada es pot accedir al programa, la informació útil i a les propostes de vi i gastronomia, els tastos de vins i les visites i sortides guiades. A més, té un apartat d'activitats i notícies destacades, i dos més reservats a vídeos i imatges de la festa.

Igual que l'agenda cultural ([www.alella.cat/cultura](http://www.alella.cat/cultura)), la web de la Festa de la Verema s'inclou en el mateix gestor de la web general, el què permet compartir arxius i racionalitzar els recursos, ja que es poden actualitzar al mateix temps. L'Ajuntament ja treballa en la renovació de la web de turisme.



## La proposta artística de Can Manyé

"Som raïm trepitjat", és un projecte de Naiara García Márquez amb la participació de les escoles Fabra i La Serreta.

En la proposta artística de Can Manyé per a aquesta Festa de la Verema l'artista educadora Naiara García Márquez ens apropa a la idiosincràsia d'Alella a través de l'observació de l'empremta que el paisatge deixa en els seus habitants. El treball "Som raïm trepitjat", mostra el territori tal i com ho perceben i interpreten els alumnes de les escoles Fabra i La Serreta i convida els visitants a fer les seves aportacions.



L'exposició s'inaugura el 6 de setembre a les 20h i es podrà visitar fins al 17 d'octubre.

## L'Ajuntament revisa l'estat dels tancaments d'una trentena de pous per evitar el risc d'accidents



S'han revisat un total de 35 pous dels quals 25 no complien les mesures de seguretat adients.



L'Ajuntament ha realitzat aquest estiu una campanya de revisió i control de la xarxa de pous repartida al llarg del territori no urbanitzable del municipi, dels qual es té constància. L'objectiu és comprovar l'estat dels tancaments de les captacions, per tal de reforçar les mesures de seguretat i evitar accidents

com el que es va produir a començaments d'any a Totalán (Màlaga), quan un nen de 2 anys va morir al caure a l'interior d'un pou.

Agents de la Policia Local i membres de la brigada municipal han estat els encarregats de fer les inspeccions. S'han inspeccionat 35 captacions, la

major part de les quals estan situades en finques privades i presentaven deficiències de tancaments. Arrel d'aquest control, s'han obert una vintena d'expedients i s'estan tramitant els requeriments a diferents propietaris per tal que adoptin les mesures necessàries per garantir el tancament adient dels pous i evitar situacions de risc per a la població.

Com a mesura cautelar, l'Ajuntament ha procedit a fer un tancament provisional i ha senyalitzat mitjançant un cordó de seguretat el perímetre d'accés a les captacions per tal de minimitzar el risc d'accident.

Aquesta intervenció de control s'ha fet després que el centre escolar de Santa Maria del Pino fes arribar l'Ajuntament el seu neguit per l'existència de pous a zones boscoses properes al centre educatiu.

## Endreçat l'encreuament dels carrers Cervantes i Farigola

L'enderroc d'una edificació del carrer Cervantes ha permès l'alineació del carrer Farigola.

L'Ajuntament ha enllestit aquest estiu les obres de reurbanització de l'espai situat en la cantonada entre els carrers Cervantes i Farigola, al barri de l'Ei-



xample. L'adequació d'aquest espai ha estat possible gràcies a l'enderrocament de l'edificació existent al carrer Cervantes número 12, una finca de dues plantes construïda l'any 1928, que afectava parcialment el sistema viari del carrer Farigola, que va ser adquirida per l'Ajuntament l'any 2017 per un import de 172.350€.

A més de l'adquisició de l'habitatge, s'han invertit 59.232€ en l'enderroc de l'edifici, la reurbanització dels carrers i d'adequació de la façana de la finca adjacent. A més s'ha instal·lat una línia de jardineres per tal de facilitar l'alineació de la vorera.

### Reconeixement a voluntaris i voluntàries del Banc de Sang

Coincidint amb el Dia Mundial del Donant de Sang, la Generalitat de Catalunya va fer el passat 14 de juny un reconeixement a una vintena de donants i entitats pel seu altruisme i dedicació en la donació de sang, en el qual van participar persones voluntàries del municipi i d'altres poblacions del Maresme. L'Ajuntament anima la població a fer donacions en el proper banc de sang que es farà a Alella el dissabte 7 de setembre, de 10 a 14h, coincidint amb la Festa de la Verema.



# Alella fa festa grossa per Sant Feliu



El grup infantil Xiula va fer gaudir de valent a la canalla i els seus acompanyats a l'Hort de la Rectoria.

Alella va viure els primers dies d'agost al ritme festiu que marca la Festa Major de Sant Feliu, un moment per sortir al carrer i viure bons moments a l'espai compartit. Places i carrers es van omplir de gent amb les més de 40 activitats programades per a tots tipus de públic.

L'alta participació en la major part dels actes programats i la forta implicació de les entitats del municipi són els trets més destacables d'una celebració que en els darrers anys ha vist incrementada considerablement la seva afluència de públic.

**La col·laboració i la implicació de moltes entitats del poble és fonamental per garantir l'èxit de la Festa Major.**

L'Hort de la Rectoria va ser, com ja és habitual, el principal punt de trobada dels alellencs i alellenques. Per aquest espai, convertit per uns dies en un gran escenari festiu, van passar cada nit milers de persones que van compartir la sessió de cinema a la fresca, els concerts, els balls, les havaneres i l'espai food trucks.

Les altes temperatures van acompanyar tots els dies de la celebració, a diferència del que va passar la setmana anterior amb La Fil·lojera, el cap de setmana jove, que va haver d'anul·lar i ajornar algunes activitats a causa de la pluja.

## Concurs de dibuix infantil

### Categoria A (fins a 6 anys)

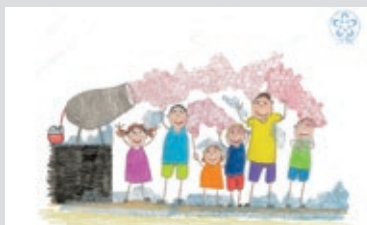
- 1r premi Aina Mendoza
- 2n premi Tomàs Bardallo
- 3r premi Àlex Bleda

### Categoria B (fins a 9 anys)

- 1r premi Rocío Morillo
- 2n premi Àlex Palmenta
- 3r premi Laia Herrera
- Menció Especial Arnau Bernocco

### Categoria C (fins a 12 anys)

- 1r premi Mariona Herrera
- 2n premi Abril Bernocco
- 3r premi Berta Garolera



## Concursos de peres

### Concurs de peres farcides

- Premi al millor gust 1r premi Berta Duran
- Premi al millor gust 2n premi Rosa Borràs
- Premi al millor gust 3r premi Yolanda Ferreras
- Premi millor presentació Rosa Borràs

### Concurs de plats cuinats amb peres

- Premi millor gust Maria Dolors Alcaraz
- Premi millor presentació Berta Duran



## Campionat de tibada de llibant

### Grups masculins

- 1r classificat Rugby Alella
- 2n classificat Espectáculo
- 3r classificat Tigres d'Alella

### Grups femenins

- 1r classificat Les panteres d'Alella
- 2n classificat Les fures d'Alella

### Grups infantils

- Empat Els Ceps
- Empat Pirates

## Campionat d'escultures de fusta

- 1r classificat Cisco Masagué
- 2n classificat Toni Scorpí
- 3r classificat Pol Orriols



FOTO: QUICO LLUCH



PEDALADA POPULAR



SOPAR POPULAR



CONCERT DE L'ORQUESTRA SELVATANA



TIBADA DE LLIBANT. FOTO: QUICO LLUCH



HOLI COLORS



CERAVILA NOCTURNA



ESPAI FOOD TRUCK



SORTIDA AMB ELS TRABUCAIRES DEL VI



ESPAI DE JOCS INFANTILS DE 0 A 3 ANYS



FESTA DE L'ESCUMA



TIMBALERS DEL MOSTI, TIMBALERS DELS TABLERS DEL VI

## Inscripcions a la Coral, propostes musicals i taller d'art

Encara hi ha places disponibles a les activitats i cursos que s'organitzen des de la Regidoria d'Educació per a infants i adolescents: la Coral Municipal, el teatre musical, els tastets d'instruments i/o els grups de música de cambra i conjunts instrumentals del projecte "Alella viu la Música", que promou l'Ajuntament amb el Centre d'estudis musicals Ressò, i el taller d'art de Can Manyé. Més informació a la guia d'activitats extraescolars [www.alella.cat/guiaextraescolars](http://www.alella.cat/guiaextraescolars).

## Obertes les inscripcions a l'Escola d'Iniciació Esportiva

L'1 d'octubre comencen les activitats a l'Escola d'Iniciació Esportiva Municipal. Les inscripcions per al curs 2019-2020 es fan al Pavelló d'Esports Municipal Abelardo Vera des del 2 de setembre fins esgotar les places disponibles. Enguany, la Regidoria d'Esports i Promoció de la Salut ofereix vuit propostes esportives adreçades a nens i nenes a partir de 5 anys: atletisme, futbol sala, gimnàstica rítmica, judo, patinatge, taekwondo, rugbi i esports outdoor (escalada, muntanyisme, trail running i BTT). Més informació a [www.alella.cat/escolainiciacioesportiva](http://www.alella.cat/escolainiciacioesportiva).

## Matriculacions al Centre de Formació d'Adults-Espai Actiu

Aquest mes de setembre es pot formalitzar la matrícula als cursos del Centre de Formació d'Adults-Espai Actiu d'Alella adreçats a persones majors d'edat. S'hi ofereixen cursos anuals d'accés als cicles formatius de Grau Superior; de preparació per a la prova d'accés a la Universitat per a majors de 25 i 45 anys; d'Anglès A1, A2 i A2.2, B1 i B2; i de preparació al nivell A, B, C1 i C2 de català. El Centre de Formació d'Adults també és centre de suport de l'Institut Obert de Catalunya i ofereix cursos trimestrals de català, castellà i conversa d'anglès i francès. La presentació de curs es fa el 16 de setembre i les classes comencen el 18 de setembre. Més informació a [www.alella.cat/espaiactiu](http://www.alella.cat/espaiactiu).

# Dos anys després de l'1 d'Octubre

Alella commemorarà el segon aniversari del referèndum.

Alella celebrarà el segon aniversari de l'1 d'Octubre. Entre d'altres activitats està prevista la projecció del documental *Alella, veus de l'1 d'octubre* que recull imatges i testimonis dels veïns i veïnes del municipi que mostren com es va viure aquesta jornada al municipi. El documental ha estat realitzat per la productora audiovisual Kineina per encàrrec de l'Ajuntament i es podrà veure durant la primera quinzena d'octubre a l'Espai d'Arts Escèniques Casal d'Alella (la data estava pendent de concretar al tancament d'aquesta edició d'*El Full*).

L'objectiu d'aquesta iniciativa —que es complementa amb un recull escrit amb entrevistes, fotos i testimonis que està preparant la *Revista Alella*— és posar en comú les vivències personals dels veïns i veïnes d'Alella a la jornada de l'1 d'Octubre de 2017, per tal que puguin quedar recollides en un futur a l'arxiu



El documental es projectarà la 1a quinzena d'octubre.

municipal. Aquest treball es va anunciar l'any passat a la celebració del primer aniversari, que es va commemorar posant el nom de l'1 d'Octubre a la plaça situada al costat de la fàbrica de pintures i la instal·lació d'un tòtem amb una urna que recorda aquesta diada.

Per al mateix dia de l'aniversari, el dimarts 1 d'octubre a partir de les 18.30h, es farà un acte commemoratiu que consistirà en la lectura d'un manifest i l'actuació musical de diversos artistes locals.

# Deu anys i nou escenari

Les estades musicals de Músics en Residència va celebrar el seu desè aniversari amb un programa especial de quatre concerts, més músics i l'estrena del nou escenari de l'Espai d'Arts Escèniques Casal d'Alella. La desena edició

serà recordada durant molt de temps per la posada en escena i la complexitat dels quatre programes triats per a l'ocasió. Els músics van aconseguir emocionar un públic fidel a aquesta iniciativa cultural única a Catalunya.





# Can Lleonart obre les portes a la tardor

Les inscripcions als cursos es poden fer a partir del 16 de setembre.

tallers



Les novetats de la temporada

- ▶ Descobrir l'egipte dels Faraons
- ▶ Desenterrar la Biblia
- ▶ Es pot aprendre a escriure o és qüestió de talent i inspiració?
- ▶ Taller de terrisseria
- ▶ Iniciació al dibuix del natural
- ▶ Iniciació al color
- ▶ Taller de collage
- ▶ Per treure-li tot el suc: les patates
- ▶ Taller participatiu de cuina amb robot
- ▶ Cuina regional italiana
- ▶ Per una alimentació saludable
- ▶ Menú dels sentits
- ▶ Plats extraordinaris amb una safata de forn o una olla
- ▶ Cuina de Cal Barquer
- ▶ Interpretar el territori a través del vi
- ▶ Tast de formatges guanyadors del concurs de La Seu

Can Lleonart obre les classe el 7 d'octubre amb nous tallers i activitats pensades en clau a la nova època de tardor. El 16 i 17 de setembre ja poden fer les inscripcions els antics alumnes i usuaris i usuàries empadronats/des a Alella, i a partir del 18 de setembre les inscripcions s'obren a tothom.

Aquest trimestre s'ofereixen des del centre cultural d'Alella una seixantena de cursos i tallers de temàtiques molt àmplies i adreçades a tots els públics, a

més de les habituals sortides, itineraris i tertúlies. Els cicles musicals que fins ara es venien programant cada trimestre a Can Lleonart, es traslladen a l'Espai d'Arts Escèniques Casal d'Alella. El nou equipament, inaugurat l'1 d'abril, té previst iniciar la seva programació estable abans de final d'any.

Les inscripcions als cursos es poden fer directament a través del web [www.alella.cat/canlleonart](http://www.alella.cat/canlleonart), des d'on també es podrà consultar tota la programació.

## Cinc sortides

Aquesta temporada Can Lleonart inclou cinc sortides: una passejada des de Pals a Sa Riera (2 d'octubre), una sortida en bicicleta per la via verda d'Ogassa fins a Sant Joan de les Abadesses (23 d'octubre), una visita al Raval Medieval (6 de novembre), una travessa pels cingles de Collsacabra (20 de novembre) i per, finalitzar, una visita al Museu de la Tècnica de Terrassa (4 de desembre).

## Quatre tertúlies

Can Lleonart ha preparat quatre tertúlies de temàtiques variades per als dies 3 i 24 d'octubre, 21 de novembre i 12 de desembre. La primera serà la de la doctora en Psicologia Sara Domènech que parlarà sobre el impacte dels trastorns neurològics en la població. La cuinera Ada Parellada visitarà Can Lleonart per parlar de la nova cuina d'abans. El músic i divulgador musical Joan Vives ens il·lustrarà sobre el legat musical de Clara i Robert Schumann i la periodista i guionista Natza Farré ens ensenyarà el seu particular feminisme per a microones.

# Nits de bona música al Festival d'Estiu



## Grups municipals (Aquest espai se cedeix als grups municipals que decideixen l'ús que en volen fer. La publicació no es fa responsable del contingut dels escrits)

### ERC + SUMEM PER ALELLA

### Comença el curs



Sumem per Alella

Som a les portes d'un nou curs escolar. Des de 2003, tots els governs municipals, encapçalats per ERC, han tingut l'educació i la cultura com a eixos vertebradors de la seva acció de govern. Volem dedicar aquest espai a fer un repàs de les actuacions que des del govern municipal fem en l'àmbit educatiu.

Una part important de les actuacions es fan directament als centres educatius públics. Els centres i les seves AMPAs reben anualment un suport econòmic directe (una mica més de 60.000€ aquest 2019) que destinen a projectes que ells mateixos decideixen. Altres accions municipals en els centres inclouen: el reforç escolar a primària i a l'ESO; el Projecte de Currículum Obert a l'institut; el Servei d'atenció psicopedagògica als centres i a les famílies; el projectes Coneguem la vinya i TEI de Tutoria Entre Iguals; les visites i tallers d'art a Can Manyé; el Programa d'acció tutorial a l'institut amb tot un seguit d'activitats, tallers i formacions; activitats d'educació pel desenvolupament i d'educació ambiental. I per garantir l'equitat en l'accés a l'educació, el programa d'escolarització 0-3 anys, el d'ajuts socials de llibres, menjador i altres ajuts a sortides i colònies.

L'actuació municipal va més enllà de les etapes educatives obligatòries. En som exemples la Llar

d'infants municipal Els Pinyons i el Programa de Formació i Inserció del Baix Maresme, per afavorir la inserció professional dels joves que no han obtingut el títol de graduat de l'ESO, que liderem conjuntament als ajuntaments de Montgat i Tiana.

El fet educatiu transcendeix l'horari lectiu i els recintes escolars i per això des de l'Ajuntament destinem recursos a diverses activitats extraescolars: l'Escola d'iniciació esportiva; l'Escola de dansa; la Coral municipal; el projecte Alella viu la música, amb el Tastet d'instruments, els conjunts instrumentals d'infants i d'adults i el teatre musical; el Taller d'art a Can Manyé; les activitats organitzades des de la Biblioteca Ferrer i Guàrdia; l'Espai d'aprenentatge a l'Espai Jove.

I com que l'educació i la formació són drets que no prescriuen amb l'edat, les persones adultes tenen la possibilitat de continuar formant-se al Centre de Formació d'Adults-Espai Actiu i amb els cursos i tallers que s'imparteixen principalment a Can Lleonart i a la Biblioteca.

Tot plegat, junt amb el ventall de formació ofert des de l'àmbit privat i associatiu, fa que el nostre poble sigui un ecosistema educador on cadascú pot trobar resposta a molts dels seus interessos educatius.

Molt bon curs a totes i tots!!

Marc Almendro  
almendroc@alella.cat

Teresa Vilaró  
vilarocm@alella.cat

Irsrael Payà  
payati@alella.cat

Elisabet Vilaró  
vilaroge@alella.cat

Xènia Matas  
matascx@alella.cat

Mercè Vizern  
vizernlm@alella.cat

Laura Ribalaga  
ribalagapl@alella.cat

### JUNTS PER CATALUNYA

### Veïns obligats a vigilar



Aquest és el primer escrit del curs polític. Ens agrada poder ser originals i tractar de temes nous, però malauradament ens trobem en un "dia de la marmota" permanent en el que la seguretat al poble requereix d'una intervenció immediata abans de que algú prengui mal.

La solució no és fàcil amb el de codi penal que disposem; disposem de diferents models per escollir. El model Barcelona, un model de fracàs per inacció o, el model Premià de Dalt, un model que funciona i que els premianencs valoren molt positivament. Fins i tot podem crear el nostre propi model. El que no podem fer és no proposar solucions als greus problemes que pateixen els nostres veïns. Si no hi ha propostes, la gent surt al carrer. Si la gent surt al carrer a fer una feina que no els pertoca, algú acabarà prenent mal.

Hem fet arribar més d'un cop aquestes propostes:

1. És de vital importància que el cos d'agents de policia es completi d'una vegada per totes i que aquests estiguin operatius. En els últims 5 anys (com a mínim) això encara no ha passat. Sempre escudant-se en impediments legals que d'altres municipis han pogut resoldre.

2. Disposar d'un equip complementari d'agents interins que cobreixin aquelles tasques més simples

i que permetin als nostres agents no haver de fer incomptables hores extra per poder cobrir els torns.

3. Reactivar el cos de voluntaris donant-los eines per a que, sota el control del nostre cos policial, puguin complimentar tasques menors però alhora importants per fer-nos més fàcil el nostre dia a dia.

4. Que els nostres agents disposin dels equipaments necessaris per la seva tasca. Que aquests equipaments funcionin i siguin una eina útil en la tasca policial.

En tenim més, però amb aquestes ens donaríem per satisfets.

Ens veiem a la Festa de la Verema. Insistim en la llibertat dels nostres presos polítics

Esteve Garcia-Ossorio  
garciaossobe@alella.cat

Natàlia Brenes  
brenescn@alella.cat

Esteve Garcia-Ossorio  
portaveu del grup municipal  
JxCAT



## ALTERNATIVA PER ALELLA-CUP

## Ca La Gaietana

[à]



Des d'AxA-CUP volem dedicar aquestes línies per fer-nos ressò d'un projecte que s'està coent al nostre poble: Ca La Gaietana. Com ja és comú en altres pobles de la nostra comarca (amb Can Jaumetó a Vilassar de Dalt) i més lluny (amb La Buenos Aires, a Vallvidrera) el passat 10 de juny un grup de joves va entrar a l'edifici històric de La Gaietana per a rehabilitar-lo i fer-ne un espai digne per fer-hi vida. Els motius són clars: posar el seu granet de sorra per fer front a l'emergència habitacional que pateixen els joves a la comarca i, alhora, aturar la degradació i recuperar el seu patrimoni per a nous usos públics. Pel que fa a aquest segon punt, sabem de primera mà que ja s'ha establert contacte amb arquitectes i arquitectes tècnics, que els proporcionen assessorament per seguir treballant.

Tal i com ja es deia en un article en el darrer número la *Revista Alella* (i que us animem a llegir si no ho heu fet encara) "sense fer cap feina estructural seriosa, és innegable que l'entrada d'aquests joves ha comportat millores a la propietat". Les jornades de treball no han parat des del primer dia, i ja han aconseguit alliberar moltes sales, treure runa acumulada pel propietari, iniciar el projecte d'un hort i destapar els desaigües per evitar goteres i humitats.

Però La Gaietana no és només això. La majoria dels joves que hi viuen treballen colze a colze amb associacions com la Xarxa d'Habitatge del Baix Maresme (a qui també aprofitem per visibilitzar i donar-los les gràcies per la seva tasca) i donant suport a altres projectes d'ocupació com els ja mencionats Can Jaumetó i La Buenos Aires.

I l'objectiu final? A nivell pràctic, obrir la casa al poble, fer jornades de treball (l'última aquest passat 24 d'agost) i construir nous espais públics, com ara un gimnàs popular on la gent d'Alella hi podrà fer activitats. A nivell més abstracte (i potser, ara per ara, més utòpic) aconseguir un contracte de masoveria urbana amb el propietari per poder seguir vivint i rehabilitant aquest edifici històric del nostre poble.

Des d'AxA-CUP, doncs, us animem a informar-vos d'aquest nou projecte (podeu trobar-los a Instagram i altres Xarxes Socials) i fugir de les males llengües o els rumors del poble, que a vegades fan tan mal a iniciatives tan importants com aquesta.

Les portes de La Gaietana no estaran mai tancades per la gent d'Alella!

Mark Ulloa  
 ullodlm@alella.cat  
 Twitter: @alellacup  
 facebook.com/alternativa-per-alella  
 alternativaperalella.cat

## GENT D'ALELLA

## La nostra gent gran



La nostra gent envelleix. Com podem ajudar la gent gran d'Alella?

Són la nostra memòria, l'origen de tot allò que som, i el que serem.

Viuen sols. Estan molt sols, sobretot en l'època de vacances.

Uns no tenen família. Altres sí, però quan arriba l'estiu molts estan sols davant qualsevol imprevist, i amb dificultats per gaudir de les activitats culturals o lúdiques. Sovint, si viuen a les urbanitzacions, no tenen mitjans de desplaçament per poder anar al centre.

Necessiten estar i participar de les activitats ciutadanes. A la Festa Major, a la Festa de la Verema i activitats diverses (teatre, concerts, etc). Necessiten connectar amb el dia a dia del poble.

Cal promoure serveis municipals gratuïts per a la nostra gent gran, per als que no tinguin mitjans econòmics suficients o que no tinguin com desplaçar-se per estar i participar en les activitats culturals i lúdiques.

Un altre servei que podria ser d'utilitat per a aquest col·lectiu: organitzar un voluntariat de persones que disposin de vehicle i temps per poder donar-los suport. Per fer-los arribar llibres, diaris, revistes o qualsevol altra cosa que necessitin. Com-

panyia, conversa, una estona d'escalf i afecte. Pensem que la solitud és el que fa a aquestes persones més vulnerables.

Hem de donar suport a la nostra gent. Nosaltres impulsarem la posada en marxa d'aquestes iniciatives. Avui són ells, demà serem nosaltres.

Josep Bardés  
 607 799 325  
 bardesjosep@gmail.com  
 bardescj@alella.cat  
 www.gentdalella.cat

Josep Bardés  
 portaveu del grup municipal  
 Gent d'Alella



## CIUTADANS

## Estamos seguros?



Tal y como reza en el “Pla local de seguretat de Alella” los robos, sobretodo en el interior de los domicilios, son la principal problemática identificada tanto por las autoridades municipales, como por la Policía Local y la ciudadanía. Esta circunstancia ha ido creciendo de manera notoria tal y como queda reflejada en la web del ayuntamiento entre los periodos 2007-2018.

El aumento de atracos este verano del 2019, en ocasiones con sus habitantes dentro de la vivienda, ha provocado la formación de patrullas vecinales de vigilancia para ahuyentar a posibles ladrones. Tras años reclamando más dotación policial al grupo de gobierno, vecinos de urbanizaciones como Can Comulada han optado por hacer difusión a través de la prensa, radio y redes sociales de un estado de inseguridad que les genera una gran preocupación en su día a día.

La situación de la policía local también es precaria y voluble con personal interino y plazas pendientes de cubrir por jubilación. Esto hace que la ratio “real” de efectivos por número de habitantes esté por debajo de la media. Suplir con horas extras todas estas carencias dio lugar a diversas reivindicaciones de la policía local ante el grupo de gobierno. En noviembre del 2018 hicieron

extensibles las protestas a la población dando visibilidad al problema con la colocación lazos azules en zonas concurridas de Alella.

En una reunión a primeros de agosto entre el grupo de gobierno, grupos de la oposición y un representante de la policía local se instó al primero a poner solución al problema de la inseguridad ciudadana que si bien este verano se ha centrado en los robos a domicilio, hay que tener presente que en el 2018, entre otras actuaciones policiales, hubo también 79 atenciones a víctimas de violencia de género.

Desde Ciutadans Alella esperamos que el grupo de gobierno ponga todo el empeño en agilizar las gestiones necesarias para que la policía local pueda llevar a cabo en condiciones óptimas las labores de protección del municipio que es a quién compete realizarlas y no a vecinos que ya pagan impuestos destinados a cubrir su seguridad.

Y por último felicitar por los momentos exitosos de la Festa Major al equipo que los ha organizado y ojala que en las fiestas patronales de Sant Feliu 2020 la inquietud por la inseguridad ciudadana no esté presente en las mismas.

Muchísimas gracias

Susana Alonso  
alonsoos@alella.cat

## ALELLA PRIMER-PSC

## Tristeses i alegries de l'estiu que acaba



Primerament, volem aprofitar aquest espai per expressar els nostres sentiments de preocupació i dolor pels danys als ecosistemes ambientals i humans que han produït els grans incendis d'aquest estiu a l'Amazonia, a l'Àfrica central, a l'illa de Gran Canària i a molts altres indrets del Món.

Si no cuidem de forma acurada i responsable la Terra, posarem en risc la continuïtat de moltes formes de vida al nostre planeta, la Humanitat inclosa.

Depèn de tots i totes nosaltres: posem en pràctica un consum més responsable i recolzem als i les joves que els divendres surten al carrer per pressionar els poderosos en defensa de la Terra.

Canviant de tema, volem que sapiguen que aquest Portaveu del Grup Municipal Socialista es posa a la vostra plena disposició per sentir les vostres demandes, queixes o suggeriments cap a l'Ajuntament. Els socialistes estem a l'oposició, no manem a l'Ajuntament, però la nostra feina és escoltar a la ciutadania, donar veu a les seves preocupacions, exigir respostes al Govern municipal, proposar solucions als problemes reals de la gent, controlar l'eficàcia i l'eficiència de la gestió municipal i vetllar perquè el Govern treballi pel bé comú.

Seguidament, estem convençuts que us ho heu passat molt bé participant a algunes de les tradicionals activitats de la Festa Major de Sant Feliu. Aprofitem per felicitar a totes les entitats del poble per la seva implicació en l'organització de les diferents activitats, agrair l'esforç extra realitzat pels treballadors i treballadores de l'Ajuntament i de les empreses col·laboradores i per sentir-nos orgullosos de l'habitual esperit de convivència i civisme exercit per la ciutadania aquests dies de festa.

També desitgem que gaudiu al màxim de les activitats que conformen el programa de la 45a Festa de la Verema. Aquest esdeveniment enològic, gastronòmic i cultural és una bona oportunitat per convidar a les vostres amistats a visitar el nostre poble. Cada any, la primera quinzena de setembre Alella es converteix en un gran aparador que pren el carrer per donar a conèixer el vi i el cava que es produeixen al territori de la DO Alella. Compartiu i doneu a conèixer aquesta festa entre els vostres cercles i a les xarxes socials: <http://www.alella.cat/verema>.

Quan ens trobem per l'Hort amb una copa de vi a la mà, estaré encantat de xerrar amb vosaltres i de brindar tot dient “Salut i visca la DO Alella!”

Cristòbal Zuera  
zuerasrc@alella.cat

## Acords del Ple

PLE EXTRAORDINARI DEL 27 DE JUNY 2a part. Consulteu les vídeo actes dels plens municipals a [www.alella.cat/plens](http://www.alella.cat/plens)

### ► Representants a l'Associació de Municipis per la Independència.

El Ple va aprovar designar l'alcalde Marc Almendro com a representant de l'Ajuntament a l'Associació de Municipis per la Independència (AMI)

*Aprovat amb el vot a favor d'ERC+SxA, JxCAT i AA-CUP, l'abstenció de Gd'A i AP-PSC i el vot en contra de Cs*

### ► Designació de representants al Consell Escolar Municipal.

El Ple va aprovar designar com a representants del Consell Escolar Municipal Marc Almendro (ERC+SxA), Maria Teresa Vilaró (ERC+SxA), Mercè Vizern (ERC+SxA), Natàlia Brenes (JxCAT-JUNTS), Mark Ullod (AA-CUP) i Josep Bardés (Gd'A).

*Aprovat amb el vot a favor d'ERC+SxA, JxCAT i AA-CUP i l'abstenció de Gd'A, Cs i AP-PSC*

### ► Representants al Consell de l'Habitatge Social.

El Ple va aprovar designar com a representants del Consell Municipal de l'Habitatge Social Abel Miravet (ERC+SxA), Marc Viladecans (JxCAT-JUNTS), Mercè Pedemonte (AA-CUP), Josep Martínez (Gd'A), Antoni Bernal (Ciutadans) i Montse Gismero (AP-PSC).

*Aprovat per unanimitat*

### ► Creació d'una plaça de personal eventual.

El Ple va aprovar la creació d'una plaça de personal even-

tual que farà les funcions de Cap d'Alcaldia i que estarà dotada amb 30.000€ bruts anuals per una dedicació de 37,5 hores setmanals.

*Aprovat amb el vot a favor d'ERC+SxA, l'abstenció d'AA-CUP i AP-PSC i el vot en contra de JxCAT, Gd'A i Cs*

### ► Retribucions, indemnitzacions i assistències dels membres de la Corporació i assignacions dels grups municipals.

El Ple va aprovar una retribució de 45.000€ bruts anuals per dedicació exclusiva a l'alcalde Marc Almendro i una retribució bruta de 33.000€ per dedicació parcial del 98% al regidor i regidores Israel Payà, Elisabet Vilaró i Mercè Vizern. També es reconeix la possibilitat d'acollir-se a dedicació parcial del 35% als regidors portaveus dels grups de l'oposició amb una retribució de 10.200€ bruts anuals. Els regidors sense retribucions i amb règim d'assistències percebran 300€ per assistència al Ple, 150€ per Junta de Govern, 100€ per Comissions informatives i especials i 40€ per meses de contractació. L'assignació econòmica als grups municipals és de 200€ de component fix a cada grup més 305€ per cadascun dels regidors o regidores.

*Aprovat amb els vots a favor d'ERC+SxA i AA-CUP i el vot en contra de JxCAT, Gd'A, Cs i AP-PSC*

## Consells de seguretat al domicili

### Telèfons d'interès

**Policia Local d'Alella**

93 555 24 12

**Mossos d'Esquadra**

112

**Emergències**

112

### Important

Avisar en cas de sospita també és important per evitar robatoris al veïnat. Si us adoneu de la presència de persones alienes que observen o controlen un domicili o el moviment de vehicles, truqueu al 112 o directament a la Policia Local. També és important avisar la policia si detecteu un vehicle sospitós pels voltants.

### Consells generals

- No obriu la porta a persones desconegudes.
- Demaneu sempre identificació al personal d'aigua, llum, gas o telèfon i comproveu el servei trucant directament a la companyia.
- Recolliu diàriament la correspondència.
- Tanqueu sempre amb clau les portes d'accés al carrer quan aneu a dormir i quan marxeu fora de casa.
- No deixeu les claus en cap amagatall extern al domicili i si les perdeu canvieu el pany.
- Si viviu en cases aïllades, podeu instal·lar temporitzadors automàtics d'encesa de llums.
- Si guardeu objectes de valor a casa, cal instal·lar mesures de protecció efectives d'acord a les vostres necessitats.
- Les alarmes s'han d'instal·lar i utilitzar d'acord amb les instruccions i en un lloc de difícil accés. Connecteu-la sempre, mentre dormiu i quan sou fora de casa.
- Protegiu-vos per mitjà de portes blindades i reixes a les finestres. Procureu instal·lar pany d'alta seguretat.
- Quan marxeu de vacances deseu els objectes valuosos en llocs segurs.
- Comproveu que portes i finestres quedin ben tancades i connecteu l'alarma.
- Aviseu a persones de confiança de la vostra absència i també al servei de notificació d'absències domiciliàries de la Policia Local.
- No tanqueu del tot les finestres i no deixeu senyals visibles que facin pensar que sou fora de casa.

## Serveis

- ▶ **OFICINES MUNICIPALS**  
93 555 23 39 - [www.alella.cat](http://www.alella.cat)  
De l'1 de juny al 30 de setembre.  
De dilluns a divendres, 8.15 a 14.30 h. Dijous tarda tancat
- ▶ **ALCALDIA**  
93 555 05 50
- ▶ **POLICIA LOCAL**  
93 555 24 12 · 092  
112 Urgències
- ▶ **BIBLIOTECA FERRER I GUÀRDIA**  
93 555 90 55  
De dilluns a divendres de 15.30 a 20.30 h.  
Divendres de 10 a 13.30 h. Setembre dissabte tancat
- ▶ **CAN MANYÉ ESPAI D'ART I CREATIÓ**  
93 540 87 23  
Dimecres, dijous i divendres de 17.30 a 20.30 h  
Dissabte i diumenge d'11 a 14 h.
- ▶ **CASAL DE LA GENT GRAN CAN GAZA**  
93 540 05 21
- ▶ **CENTRE CULTURAL CAN LLEONART**  
93 540 40 24  
[www.canleonart.com](http://www.canleonart.com)  
De dilluns a divendres de 8.30 a 13 h  
De dilluns a dijous de 16.30 a 20h
- ▶ **COMPLEX ESPORTIU MUNICIPAL**  
93 555 18 95  
[www.uesports.cat](http://www.uesports.cat)  
De dilluns a divendres de 7 a 23 h, dissabte de 8 a 20 h  
Diumenge i festius de 9 a 14 h
- ▶ **CONSORCI DE PROMOCIÓ ENOTURÍSTICA DE LA DO ALELLA**  
93 555 63 53  
[www.doalella.cat](http://www.doalella.cat)
- ▶ **ESPAI JOVE (Antigues Escoles Fabra)**  
93 540 72 45  
[www.alellajove.cat](http://www.alellajove.cat)  
Dimarts i dijous de 10 a 14 h i cada dia de 16 a 20 h
- ▶ **ESPAI ACTIU-ESCOLA D'ADULTS (Antigues Escoles Fabra)**  
93 555 39 12  
De dilluns a dijous de 18 a 20 h
- ▶ **LLAR D'INFANTS MUNICIPAL ELS PINYONS**  
93 555 55 09
- ▶ **OFICINA DE TURISME**  
93 555 46 50  
[www.alella.cat/turisme](http://www.alella.cat/turisme)  
De dimarts a diumenge de 10 a 14.30 h. Divendres i dissabte de 10 a 14.30 h i de 15.30 a 17.30 h. Dilluns tancat
- ▶ **PAVELLÓ MUNICIPAL D'ESPORTS ABELARDO VERA**  
93 540 19 93
- ▶ **SERVEIS SOCIALS**  
93 540 63 07  
De dilluns a divendres de 9 a 14 h.  
Setembre dijous tarda tancat.
- ▶ **SÍNDIC MUNICIPAL DE GREUGES**  
[alella.sindic@alella.cat](mailto:alella.sindic@alella.cat)  
Dimecres, de 12 a 13.30 h.
- ▶ **CONSULTORI LOCAL ALELLA (Ambulatori)**  
93 555 03 54 (Urgències)  
902 11 14 44 (Cita prèvia)
- ▶ **DEIXALLERIA**  
93 555 86 99  
[www.ladeixalleria.cat](http://www.ladeixalleria.cat)  
De dimarts a dissabte de 10 a 14 h i de 16 a 19 h  
Diumenge de 10 a 13 h. Dilluns tancat
- ▶ **GESTIÓ TRIBUTÀRIA DE LA DIPUTACIÓ**  
93 540 57 78  
De dilluns a divendres de 9 a 14 h.
- ▶ **JUTJAT DE PAU**  
93 555 82 05  
De dilluns a divendres de 9 a 13 h
- ▶ **RECOLLIDA DE RESTES VEGETALS I MOBLES**  
93 790 55 60



## DEIXALLERIA MÒBIL

Del 17 al 22 de setembre i de l'1 al 6 i del 29 al 31 d'octubre.  
De dimarts a dissabte de 9.30 a 13 h i 16 a 19 h i diumenge de 10 a 13.30 h.  
Dilluns tancat. A la Riera Principal, entre Can Vera i el carrer Charles Rivet.



## SERVEIS DE RECOLLIDA A CASA

Utilitzeu els serveis gratuïts de recollida a domicili de voluminosos i de restes verdes de mida petita i no llenyosa (93 790 55 60). També podeu fer ús de la deixalleria.  
Recordeu que està prohibit deixar residus fora dels contenidors.

## FARMÀCIES DE GUÀRDIA: SETEMBRE- OCTUBRE

<b>7 i 8 de setembre</b>	<b>MARTÍNEZ C/ Farigola, 12 · 93 540 23 42</b>
<b>11 de setembre</b>	<b>MARTÍNEZ C/ Farigola, 12 · 93 540 23 42</b>
<b>14 i 15 de setembre</b>	<b>BERNAL C/ El Masnou, 30 · 93 540 03 83</b>
<b>21 i 22 de setembre</b>	<b>GÓMEZ Rbla. Àngel Guimerà, 48 · 93 555 16 08</b>
<b>28 i 29 de setembre</b>	<b>MARTÍNEZ C/ Farigola, 12 · 93 540 23 42</b>
<b>5 i 6 d'octubre</b>	<b>BERNAL C/ El Masnou, 30 · 93 540 03 83</b>
<b>12 i 13 d'octubre</b>	<b>GÓMEZ Rbla. Àngel Guimerà, 48 · 93 555 16 08</b>
<b>19 i 20 d'octubre</b>	<b>MARTÍNEZ C/ Farigola, 12 · 93 540 23 42</b>
<b>26 i 27 d'octubre</b>	<b>BERNAL C/ El Masnou, 30 · 93 540 03 83</b>

Guàrdies de les farmàcies d'Alella: Bernal: dissabte de 17 a 20.30 h i diumenge de 9.30 a 13.30 h.

Gómez i Martínez: dissabte de 17 a 20 h i diumenge de 10 a 13 h.

Servei de guàrdies de les farmàcies del Masnou: 93 555 33 08 - 93 555 04 03

## BUS CONSUM

L'oficina mòbil d'atenció al consumidor atindrà consultes sobre consum en el bus consum instal·lat a l'aparcament de Can Leonart. Consulteu les dates les properes visites [www.alella.cat/busconsum](http://www.alella.cat/busconsum).

## OFICINA PER TRAMITAR EL DNI ELECTRÒNIC

Propera sessió per tramitar DNI electrònic: **el 20 de setembre i el 8 de novembre**, consulteu la pàgina [www.alella.cat/dnielectronic](http://www.alella.cat/dnielectronic). A Can Leonart, cal apuntar-s'hi prèviament a la Policia Local (tel. 93 555 24 12).

## TARGETA T-10 SOCIAL, ALELLA EXPRÉS I ALELLA CIRCUMVAL·LACIÓ

Targeta T-10 amb bonificació, al preu de **6,80€**. Per a majors de 65 anys i menors de 25 anys, aturats i persones amb discapacitat física. Podeu comprar-la a l'Ajuntament.

## TAXIS

**TAXI A DEMANDA Tel. 900 696 566**

Servei de taxi al preu de **2€** De dilluns a divendres de 7 a 20 h.

Per a majors de 65 anys i persones amb discapacitat. La resta d'usuaris amb un límit de 6 viatges anuals.

**CENTRALETA DEL SERVEI DE TAXI Tel. 93 540 13 86**

## CALENDARI DEL CONTRIBUENT: AGOST - NOVENBRE

Taxa Mercat municipal (3r trimestre)	21.08.2019 a 23.10.2019
Taxa Mercat ambulant (3r trimestre)	21.08.2019 a 23.10.2019
IBI (3ª fracció domiciliat)	02.09.2019
IBI Rústic	05.09.2019 a 05.11.2019
IBI Rústic construït	05.09.2019 a 05.11.2019
Impost Activitats Econòmiques	19.09.2019 a 19.11.2019
Taxa per entrada vehicles - guals	23.09.2019 a 26.11.2019

## Agenda d'activitats

<b>Divendres 6 de setembre</b> ↓	<b>20h Can Manyé*</b> Inauguració de l'exposició "Som raïm trepitjat". Fins al 17 d'octubre.
<b>Dimarts 10 de setembre</b> ↓	<b>22h De Can Lleonart a la Plaça de l'Ajuntament</b> <b>Marxa de torxes per la independència.</b> Organitza: ANC Alella, Òmnium Cultural d'Alella, El Masnou i Teià i CDR
<b>Dimecres 11 de setembre</b> ↓	<b>11h Plaça dels Germans Lleonart*</b> <b>Diada Onze de Setembre.</b> Ofrena floral de l'Ajuntament i les entitats.
<b>Dijous 12 de setembre</b> ↓	<b>21h Biblioteca Ferrer i Guàrdia*</b> <b>Club de lectura amb <i>La pasión</i>, de Jeanette Winterson.</b>
<b>Dissabte 14 i diumenge 15 de setembre</b> ↓	<b>De 10 a 14h Porxada del Mercat Municipal</b> <b>Mercat de puces solidari.</b> Venda d'articles de segona mà per recaptar fons pel centre d'acollida d'animals d'Alella. Organitza: ADANA
<b>Dissabte 14 de setembre</b> ↓	<b>De 10 a 12h Assemblea de la Creu Roja del Masnou, Alella i Teià</b> <b>Taller de primers auxilis per atendre nadons i infants.</b> Preu: 30 euros. Organitza: Creu Roja
<b>Diumenge 15 de setembre</b> ↓	<b>10h Plaça dels Germans Lleonart</b> <b>Enodescobrim el Parc de la Serralada Litoral.</b> Organitza: Consorci del Parc de la Serralada Litoral
<b>Dilluns 16 de setembre</b> ↓	<b>8.30 a 13h i de 16.30 a 20h Can Lleonart*</b> Inscripcions: 16 i 17, antics alumnes, 18 tothom. <a href="http://www.alella.cat/canlleonart">www.alella.cat/canlleonart</a> .
<b>Dimarts 17 de setembre</b> ↓	<b>17h Biblioteca Ferrer i Guàrdia*</b> <b>Laboratori de lectura. <i>La Caputxeta vermella</i>, a càrrec de Mireia Córdoba i el conegut il·lustrador Joma.</b>
<b>Dimecres 25 de setembre</b> ↓	<b>19.30h Can Manyé*</b> <b>Literatures amb sentits.</b>
<b>Diumenge 29 de setembre</b> ↓	<b>De 12 a 13.30h Oficina de Turisme*</b> <b>Diumenges de Vins. El perquè dels maridatges, amb Arnau Marco.</b> <b>De 12 a 13.30h Oficina de Turisme*</b> <b>Diumenges de Most. Portadores de butxaca.</b>
<b>Dimarts 1 d'octubre</b> ↓	<b>18.30h Plaça de l'1 d'Octubre*</b> <b>Commemoració del 2n aniversari de l'1 d'Octubre. Parlaments i lectura de manifest i actuació musical d'artistes locals.</b>
<b>Dijous 3 d'octubre</b> ↓	<b>19h Can Lleonart*</b> <b>Tertúlia. Impacte dels trastorns neurològics en la població.</b>
<b>Vi + el mes de la DO Alella</b>	
<b>Del 28 de setembre a l'1 de novembre</b> Informació i inscripcions <a href="http://www.enoturismoalella.cat/vimes">www.enoturismoalella.cat/vimes</a>	

## 45a Festa de la Verema

### Dimecres 4 de setembre

18 h Vinya testimonial de Can Magarola  
Tallada de raïm i berenar infantil.  
19.30 h Antiques Escoles Fabra  
Inauguració de l'exposició "Mans artesanes d'Alella".

### Dijous 5 de setembre

19.30 h Plaça de l'Ajuntament  
Acte d'inauguració.  
22 h Plaça de l'Ajuntament  
Havaneres amb Port Bo i rom cremat.

### Divendres 6 de setembre

18 a 23 h À. Guimerà i Germans Lleonart  
Fira de la Festa de la Verema.  
20 a 23 h Hort Rectoria, Pl. Ajuntament  
Mostra del Vi DO Alella i Gastronomia.  
20 h Can Manyé  
Inauguració exposició "Som raïm trepitjat".  
23 h Inici giratori de Can Sans  
Correfoc Diables i Timbalers del Vi d'Alella.  
24 h Plaça d'Antoni Pujadas  
Ball amb l'orquestra Pensylvania.

### Dissabte 7 de setembre

9 a 23 h À. Guimerà i Germans Lleonart  
Fira de la Festa de la Verema.  
9.15 h Oficina de Turisme  
Visita al celler Raventós d'Alella.  
9.45 h Oficina de Turisme  
Visita al celler Alta Vinícola.  
10 h Oficina de Turisme  
"Les Masies d'Alella, patrimoni cultural, arquitectònic i de paisatge".

### A partir de les 10 h

Tapes + Vi.  
10 a 14 h parada de bus de Can Lleonart  
Banc de sang.  
10.15 h Oficina de Turisme  
Visita al Centre Enoturístic i Arqueològic de Vallmora.  
10.45 h Oficina de Turisme  
Visita al celler Quim Batlle.  
12 h Parc Gaudí  
The Code. Scape Room familiar.  
18 h Can Lleonart  
Presentació dels vins DO Alella.  
18 h Plaça d'Antoni Pujadas  
Sardanes Principal de Llobregat. Trobada de colles veteranes.  
20 a 23 h Hort Rectoria, Pl. Ajuntament  
Mostra del Vi DO Alella i Gastronomia.  
22.30 h Can Lleonart  
Tast Jove de vins.  
23 h Inici Can Gaza  
Correfoc amb els Diablon i els Timbalers del Most d'Alella.  
23.30 h Plaça d'Antoni Pujadas  
Ball amb l'orquestra Europa.  
02.30 h Plaça d'Antoni Pujadas  
DJ Tropical Riots.

### Diumenge 8 de setembre

8 h Sortida aparcament de Can Calderó  
Despertada amb els Trabucaires del vi.  
9 h Plaça de l'Ajuntament  
Botifarrada amb el Casal d'Alella.  
9 a 23 h À. Guimerà i Germans Lleonart

### Fira de la Festa de la Verema

9.15 h Oficina de Turisme  
Visita al celler Can Roda  
9.30 h Oficina de Turisme  
Passejada per les alçades de la DO Alella.  
9.45 h Oficina de Turisme  
Visita al celler Alta Alella Mirgin.  
A partir de les 10 h  
Tapes + Vi.  
10 h Av. de Sant Josep de Calassanç  
Plantada de gegants.  
10.15 h Oficina de Turisme  
Visita al celler Bouquet d'Alella.  
10.45 h Oficina de Turisme  
Visita al celler Roura.  
12 h Av. de Sant Josep de Calassanç  
Cercavila de gegants.  
20 a 23 h Hort Rectoria, Pl. Ajuntament  
Mostra de Vi DO Alella i Gastronomia

### 9, 10 i 12 de setembre

20 h Can Lleonart  
Tast amb personalitat... amb David Seijas, Montse Velasco i Anna Casabona.

### Dissabte 14 de setembre

6 h Masia de Can Magarola  
Verema nocturna.

Inscripcions Oficina de Turisme i per Internet a [www.alella.cat/festaverema](http://www.alella.cat/festaverema)



**EL MES DE  
LA DO ALELLA**



## **Octubre**

Compra les teves experiències a  
[enoturismedoalella.cat/vimes](http://enoturismedoalella.cat/vimes)

#ViMesDOAlella #rutaviDOalella  
#barcelonasvineyard #terrapansablanca

# **11 de setembre Diada Nacional de Catalunya**

**a les 11 del matí  
davant de Can Leonart  
acte institucional  
per commemorar l'Onze de setembre  
ofrena floral  
cantada dels Segadors a càrrec de  
la Polifònica Joia d'Alella  
esmorzar popular**



## **CENTRE DE FORMACIÓ D'ADULTS CURS 2019-20**

**CURSOS ANUALS**  
Preparació per a la Prova d'accés a la Universitat per a majors de 25 i 45 anys  
Anglès A.1, A.2.1, A.2.2, B.1 i B.2  
Català nivells C1 i C2  
Centre de suport per a l'alumnat matriculat al GES de l'Institut Obert de Catalunya

**CURSOS TRIMESTRALS**  
Anglès conversa  
Català inicial  
Castellà inicial  
Francès conversa

Antigues Escoles Fabra Av. Ferran Fabra, 1, segon pis, 93 555 39 12, educacio@alella.cat

[www.alella.cat/espaiactiu](http://www.alella.cat/espaiactiu)