



- 6 L'Escola d'Adults fa inscripcions per al proper curs del 16 al 27 juny.
- 7 El Festival d'Estiu s'obre a l'oferta de promotors privats.
- 9 Tres setmanes d'activitats per als adolescents amb Adrenalina d'estiu.

El Ple tanca el POUM

L'Ajuntament aprova el nou planejament urbanístic que resta pendent de l'aprovació definitiva de la Generalitat.

SUMARI

3

En portada

▶ El Ple aprova provisionalment el POUM

4

▶ En marxa la neteja de franges

▶ Nou protocol contra la violència masclista

5

▶ Més vots a les eleccions europees

▶ Alella i Carquefou fan plans junts

6

▶ Inscripcions a l'Espai Actiu-Escola d'Adults

▶ El PQPI es transforma en PTT

7

▶ El 16 de juny es posen a la venda les entrades del Festival

8

▶ Tres setmanes d'Adrenalina d'estiu

▶ Votacions del cinema a la fresca

9

▶ L'art de la teranyina a Can Manyé

▶ Curs d'introducció a l'art contemporani

10

▶ La gent gran fa festa

▶ Caminada de germanor

11·12·13

Grups municipals
i Acords del Ple

14

Serveis i telèfons d'interès

15

Agenda d'activitats

L'ALELLA DEL FUTUR



L'alcalde,
**Andreu
Francisco i Roger**

Al ple de maig hem aprovat provisionalment, amb els vots a favor d'ERC+Sumem per Alella, CiU, PSC, PP i la portaveu de Gd'A, 12 sobre 13 regidors, i l'abstenció del segon dels regidors de Gent d'Alella, el nou planejament urbanístic que defineix el model de poble que volem per als propers quinze o vint anys. Els objectius estratègics d'aquesta proposta són:

Primer, la preservació del medi natural, del nostre paisatge amb el manteniment de dues terceres parts del sòl d'Alella com a no urbanitzables. A més, ja vam aconseguir ampliar el sòl d'Alella dins de l'Espai d'Interès Natural del Parc Serralada passant-lo del 24% al 55% de tot el terme municipal.

Segon, la consecució d'habitatge de protecció oficial per tal que els joves d'Alella tinguin la possibilitat d'emancipar-se i quedar-se a viure en el nostre poble. Uns 231 habitatges, la meitat del total d'habitatges que aquest planejament programa de bell nou seran públics o tindran algun tipus de protecció oficial.

Tercer, la consecució de sòl i edificis patrimonials que passaran a ser equipaments públics. El principal sòl és el situat entre la Creu de Pedra i l'autopista que es destinarà a equipaments esportius. Una novetat que introduïm amb aquesta aprovació és la inclusió de la masia situada entre Can Lleonart i l'església, com a futur equipament municipal.

Quart, la creació en l'àmbit de la Miralda d'un àrea d'activitat econòmica amb edificis corporatius, oficines, comerços i un gran parc públic vinculat a llarg termini a la futura estació de ferrocarril soterrada a Alella.

En el procés d'aprovació del POUM ja només resta l'aprovació definitiva per part de la Generalitat de Catalunya i la seva publicació al Diari Oficial que esperem que es produeixi dins d'aquest any.

En definitiva, una proposta que consolida Alella com un poble de qualitat on viure encara millor.



AJUNTAMENT D'ALELLA

EDICIÓ I COORDINACIÓ:

Regidoria de Comunicació de l'Ajuntament d'Alella

D.L. B-17963-84 · Imprès en paper reciclat

Feu-nos arribar els vostres dubtes o suggeriments a comunicacio@alella.cat, consulteu www.alella.cat i seguïu-nos a facebook i a twitter

Exemplars i distribució gratuïts a tota la població.

L'Ajuntament enllesteix el POUM

El planejament urbanístic resta pendent de l'aprovació definitiva de la Generalitat.

El Pla d'Ordenació Urbanística Municipal (POUM) encara la seva recta final. Amb l'aprovació provisional per part del Ple a la sessió del 22 de maig, l'Ajuntament enllesteix la tramitació de l'instrument normatiu que fixa les claus per al desenvolupament d'Allella dels propers 15 anys, que només resta pendent de l'aprovació definitiva per part de la Generalitat. L'aprovació provisional va comptar amb un ampli suport: el vot favorable de 12 dels 13 representats del plenari. El POUM es va aprovar amb el vot a favor de ERC+SxA, CiU, PSC, PP i la regidora de Gd'A. L'altre regidor de Gd'A es va abstenir a la votació.

L'aprovació provisional manté els mateixos objectius estratègics que van guiar els primers passos de la revisió del planejament: protegir el paisatge i valoritzar el sòl no urbanitzable d'ús agrícola i forestal; generar un parc d'habitatge assequible i de protecció oficial; incrementar i millorar els equipaments públics; i dinamitzar l'economia i el sector productiu terciari.

Amb aquests quatre puntals, el nou pla urbanístic acota els límits del sòl urbà, rebutja el creixement expansiu i preserva com a sòl no urbanitzable dos terços —638 hectàrees— del territori. A més, la major part d'aquesta superfície té una doble protecció perquè forma part de l'espai d'interès natural de la Conreria-Sant Mateu-Céllecs.

A més de preservar el paisatge, el POUM també pretén satisfer la demanda endògena d'habitatge i evitar que els joves i altres col·lectius hagin de marxar del municipi. Per això s'estableix una reserva de sostre per a la construcció d'un màxim de 608 habitatges, 231 dels quals seran protegits. Part dels nous habitatges —a l'entorn de 140— ja estaven programats en el planejament vigent i la resta procedeix del desenvolupament de polígons i sectors que estan qualificats com urbà (consolidat i no consolidat) en el planejament



Imatge del nou sector urbanitzable de La Serreta-El Pla en el qual es construiran habitatges i una zona esportiva.

actual i de dos nous sectors lliures que es qualifiquen com a urbanitzables: La Serreta-El Pla i La Miralda, les dues peces més importants de desenvolupament que dibuixa del nou pla.

La Serreta-El Pla és un sector discontinu format per dos subàmbits, un residencial —el de La Serreta— que permetrà la implantació d'habitatge lliure i de protecció, i l'altre —El Pla— en el qual es preveu la implantació d'una nova zona esportiva a l'aire lliure.

El POUM també programa una nova centralitat a l'entorn de La Miralda, una peça clau per al futur d'Allella ja que es planteja com un espai de dinamització econòmica amb l'aparició d'un parc empresarial i comercial. Aquest nou sector també acollirà un gran parc urbà, habitatges, aparcaments i infraestructures viàries com els accessos a la C-32 i la futura estació de ferrocarril.

El planejament aposta també per ampliar la dotació d'equipaments i la cessió d'edificis emblemàtics com La Gaietana, La Miralda o Can Viló.

El document aprovat introdueix ajustos a l'aprovació inicial, derivats de les aportacions de la vintena d'informes emesos per les diferents administracions i organismes consultats, així com l'adequació a les preinscripcions apuntades per la Comissió Territorial d'Urbanisme. També inclou altres modificacions introduïdes d'ofici per l'Ajuntament.

Canvis de l'inicial al provisional

- ▶ Incorporació de la nova delimitació de l'espai protegit de la Serralada Litoral.
- ▶ Introducció de l'ús d'habitatge al sector de terciari de La Miralda.
- ▶ Exclusió de les pistes esportives del Sistres del nou sector de La Serreta-El Pla.
- ▶ Ampliació dels usos a la Torre del Governador
- ▶ Supressió del Pla de Millora Urbana (PMU-5) Casal d'Allella a Can Calderó que manté la qualificació de sistema d'equipaments públics.
- ▶ Renúncia a la titularitat pública de Can Manyé.
- ▶ Creació d'un nou sector discontinu Crison-Can Bragulat-Can Viló.

Les dades del POUM

- ▶ El POUM entrarà en vigor un cop aprovat definitivament per la Generalitat i publicat al BOGC.
- ▶ Té un horitzó temporal de 15 anys.
- ▶ Dues tercers parts del municipi, 638 hectàrees, són no urbanitzables. D'aquestes, 234 són sòl agrícola d'especial protecció.
- ▶ Desclassifica el sector industrial de la Vall de Rials que passa a ser no urbanitzable.
- ▶ Preveu 231 habitatges protegits.
- ▶ Desenvolupa 21 polígons i sectors en sòl urbà no consolidat (19 hectàrees) i incorpora dos nous sectors urbanitzables: La Serreta-El Pla i la Miralda (20 hectàrees).
- ▶ S'han presentat 75 al·legacions de les quals 47 han estat estimades total o parcialment i 28 han estat desestimades.

En marxa la neteja de franges



L'Ajuntament preveu enllestir la primera quinzena de juny els treballs de neteja de les franges de protecció perimetral. Les feines, que es van iniciar el 15 de maig, es concentren enguany als barris de Can Comulada, Nova Alella i Mas Coll. Al manteniment de les franges existents, aquest any s'afegeix

Marxa nòrdica per Alella

L'Ajuntament es va afegir, per segon any consecutiu, a la commemoració del Dia Internacional d'Acció de la Salut de les Dones, que es va celebrar el 28 de maig, amb una marxa nòrdica pel poble, organitzada per la Regidoria d'Equitat amb la col·laboració de l'Espai Calma.



Revetlles amb precaució. Ull amb els petards i les fogueres!

- ▶ No llanceu coets a menys de 500 m. de zones boscoses ni en aglomeracions.
- ▶ Vigileu que no hi hagi a la vora líquids inflamables, s'encenen fàcilment i poden explotar.
- ▶ Als llocs on es facin revetlles cal recollir la roba estesa i els tendals, i tancar portes i finestres.
- ▶ No enceneu cap petard dins les cases, i no els llanceu ni manipuleu des de balconades ni finestres.
- ▶ No feu fogueres enlloc sense tenir l'autorització corresponent, ni a menys de 15 m. de les edificacions. Està prohibit fer foc a tots els terrenys forestals, tant si estan poblats d'espècies arbòries com si no, i a la franja de 500 m. que els envolta.
- ▶ Sobretot, vigileu el pas de les línies elèctriques, telefòniques, etc.
- ▶ Si penseu fer la foguera en un solar, abans deixeu-lo net de bardisses o de materials inflamables.
- ▶ Per no fer malbé el paviment, poseu terra o sorra (un mínim de 10 cm de gruix). Si el paviment és d'asfalt, aquesta precaució és imprescindible, de la mateixa manera que és obligatori l'autorització de l'Ajuntament.
- ▶ No cremeu papers ni teixits, perquè el vent els pot enlairar. No utilitzeu mai bidons, llaunes o esprais, ja que poden explotar, ni pneumàtics ni plàstics, pels seus efectes contaminants.
- ▶ Si fa vent NO feu la foguera i tingueu en tot moment algun mitjà per apagar la foguera.
- ▶ Vigileu la foguera fins que quedi del tot extingida i, sobretot, ruixeu el caliu per evitar accidents.

l'obertura tres trams nous: al torrent del Fonoll, al torrent dels Avernys i Can Pufarré i al Camí de de la Capella, a Mas Coll, a la part inferior de Can Comulada i Alella Parc i a l'entorn de la Masia de Can Magarola, al barri de Can Magarola.

A més de la neteja de franges peri-

metrals i el manteniment de camins, a mitjan juny estaran també en marxa tots els operatius de vigilància i prevenció d'incendis que despleguen al territori des del Consorci del Parc de la Serralada Litoral i la Diputació de Barcelona. Les tasques de vigilància i control es mantindran fins al setembre.

L'Ajuntament posa al dia el protocol contra la violència masclista

L'Ajuntament ha actualitzat i posat al dia el protocol contra la violència de gènere que estava en vigor des del maig de 2011, amb l'aprovació del nou Protocol per a l'Abordatge de la Violència envers la Dona. El document, aprovat per unanimitat al Ple del 22 de maig, és l'eina que coordina tots els esforços i posa en comú els mitjans personals i materials per poder lluitar, de la manera més eficaç possible, contra aquesta problemàtica.

El protocol, elaborat per la Regidoria d'Equitat amb la col·laboració de tots els departaments de l'Ajuntament i de les associacions de dones del municipi, pretén donar una resposta integral i continuada a les persones que pateixen aquesta situació amb objectiu d'afavorir

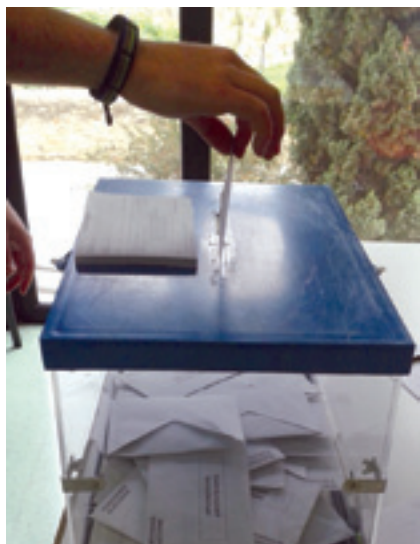
la recuperació de les víctimes i reduir l'afectació dins de l'entorn familiar.

El protocol dóna absoluta prioritat al treball en equip per tal de garantir una atenció coordinada dels diferents departaments que poden detectar o estar en contacte amb aquest tipus de problemàtica com ara Serveis Socials, l'Àrea Bàsica de Salut, Educació, Adolescència i Joventut, Policia Local i Mossos d'Esquadra, a més de les associacions de dones del municipi. A través d'aquesta actuació conjunta i coordinada es pretén donar resposta a les necessitats específiques de les dones i les famílies que pateixen la violència domèstica.

El document aprovat es pot consultar a www.alella.cat/dona.

Més vots a les eleccions europees

CiU va ser la força més votada, seguida d'ERC que va triplicar els vots.



La participació a Alella a les eleccions europees celebrades el passat 25 de maig va ser del 52,11%, deu punts

més que a la convocatòria anterior de l'any 2009 i cinc punts per sobre de la mitjana del conjunt de Catalunya. Del total de 7.189 electors censats, van anar a les urnes 3.746 persones.

CiU, amb 1.213 vots, va ser la llista més votada, amb el 32,51% dels vots. ERC va triplicar el número de vots de les passades eleccions europees, passant de la quarta a la segona posició amb 1.043 vots (27,95%). El PP va ser tercer amb 388 vots (10,39%); ICV-EUiA es va situar en quarta posició amb 290 paperetes (7,77%), mentre que el PSC va baixar de la segona a la cinquena posició amb 238 vots (6,37%). La candidatura de Ciutadans va aconseguir 199 vots a Alella (5,33%). Es van comptabilitzar 15 vots nuls i 55 en blanc.

Les claus de l'emprenedoria a Alella Emprèn!

Una trentena de ponents han aportat el seu coneixement i experiència a les segones Jornades d'Emprenedoria, Alella Emprèn!, celebrades del 19 al 23 de maig. Al llarg de 16 sessions, els emprenedors i experts convidats, han donat consell i elements de reflexió, des de diferents



àmbits, per ajudar a aquelles persones que volen iniciar un negoci o canviar d'activitat. Prop de 200 persones han assistit a les jornades. La sessió més concorreguda va ser la del jove emprenedor Pau Garcia-Milà que va enganxar al públic amb la seva exposició sobre la manera d'emprendre amb idees.

Les millors postres de garrofes

Una vintena de propostes es van presentar al concurs de postres amb garrofes organitzat per l'Ajuntament amb la col·laboració del Restaurant Els Garrofers i la parada I love bio del Mercat Municipal. Després de tastar tots els plats, el



jurat va decidir atorgar el premi a les postres més creatives a Transi Pitarch. Françoise Labadie i Carlos Sánchez, van rebre el premi a les postres més saboroses i més saludables, respectivament.

Horari d'estiu a l'Ajuntament

Del 16 de juny al 5 de setembre l'horari d'atenció al públic de les oficines de l'Ajuntament és de dilluns a divendres de 8.15 a 14.30h. Dijous a la tarda romandrà tancat.

Alella i Carquefou fan plans junts



Una delegació alellenca formada per l'alcalde, Andreu Francisco, i el regidor de Medi Ambient, Esports, Adolescència i Joventut, Marc Almendro, i dos membres del Comitè d'Agermanament Alella-Carquefou van visitar el municipi francès del 15 al 17 de maig per tal d'enfortir les relacions entre els dos pobles agermanats. Les dues parts van acordar la realització d'activitats conjuntes relacionades sobretot amb joventut i esports. Així, aquest mes de

juliol es realitzarà una activitat conjunta de joves alellencs i un grup de joves francesos. La visita tindrà un retorn per part dels joves d'Alella, ja que està previst que hi hagi participació alellenca al Raid Erdre, una trobada esportiva i de convivència que s'organitza del 25 al 29 d'agost al municipi francès. Aquestes dues activitats es reforçaran l'any que ve amb la visita de l'alcaldesa de Carquefou a Alella i altres propostes d'intercanvi familiar i esportiu.

L'Espai Actiu Escola d'Adults obre les inscripcions

Les inscripcions es fan del 16 al 27 de juny i la matriculació del 2 al 10 de setembre.

L'Espai Actiu Escola d'Adults d'Alella ja té preparat el programa formatiu del proper curs escolar 2014-2015. El servei, que gestiona la Regidoria d'Educació, manté l'oferta dels cursos anteriors que intenta donar resposta a les necessitats formatives de la població adulta del municipi.

D'una banda, s'ofereixen cursos de preparació per a les proves de català, de diferent nivell (A, B, C i D), convocades per la Secretaria de Política Lingüística de la Generalitat, que es complementen amb cursos de preparació per a la prova d'accés als cicles formatius de grau superior i per a la prova d'accés a la universitat per a majors de 25 anys i per a majors de 45 anys.

L'Espai Actiu també inclou dos cursos d'informàtica orientats a superar les proves de nivell bàsic i nivell mitjà de l'ACTIC, el certificat acreditatiu de



les competències de les tecnologies de la informació i la comunicació de la Generalitat de Catalunya. El curs es divideix en dues parts: la primera, d'octubre a gener, es dedicarà al nivell bàsic, i la segona, de febrer a maig, al nivell mitjà. Les persones interessades poden apuntar-se a una o a les dues parts del curs.

L'Espai Actiu també manté per al

proper curs les dues ofertes incorporades el curs 2013-2014, el de tècniques d'estudi i el de preparació per a la prova lliure d'obtenció del graduat d'ESO.

Al curs de tècniques d'estudi s'ensenya a rendibilitzar el temps i aprendre estratègies per millorar els aprenentatges i el rendiment, al mateix temps que es vol aconseguir que les hores d'estudi siguin més agradables i profitoses. El curs de suport a la preparació per a la prova lliure d'obtenció del graduat en educació secundària s'adreça a persones majors de 18 anys que no han obtingut el títol de l'ESO.

Les inscripcions per al proper curs es faran del 16 al 27 de juny, de 18 a 20h, a l'Espai Actiu, situat a les antigues Escoles Fabra. La matriculació es fa del 2 al 10 de setembre al mateix espai. Més informació a www.alella.cat/espaiactiu.

Inscripcions a l'Escola de Dansa

L'Escola de Dansa obre aquest mes el període de preinscripcions per al proper curs. L'alumnat que ja està inscrit ha de confirmar la seva continuïtat abans del 27 de juny emplenant el formulari que lliurarà a l'escola. Les preinscripcions per al nou alumnat es poden fer arribar per correu electrònic a la Regidoria d'Educació (educacio@alella.cat) del 9 de juny al 9 de juliol. En cas que la demanda superi les places que s'ofereixen es farà un sorteig públic el 10 de juliol a les 10h a la Sala de Plens de l'Ajuntament. El 23 de setembre a les 19h es convocarà a totes les famílies matriculades a una reunió informativa sobre el contingut i el funcionament de les classes que comencen a partir de l'1 d'octubre. Aquest curs s'acomiada amb el tradicional festival de fi de curs que es farà el 14 de juny al teatre La Massa de Vilassar de Dalt. Més informació a www.alella.cat/escoladansa

El PQPI es transforma en PTT

Els ajuntaments d'Alella, Montgat i Tiana han obert el procés de preinscripcions dels dos perfils professionals del Pla de Transició al Treball (l'antic PQPI). El termini de preinscripcions finalitza el 6 de juny, tot i que el procés s'allargarà enguany fins al dia 13. Als alumnes que formalitzin la preinscripció la darrera setmana no se'ls podrà puntuar l'entrevista com a ítem de baremació. A més, d'acord amb una normativa aprovada recentment, el programa de formació i inserció passa a anomenar-se Pla de Transició al Treball (PTT) en substitució del Programa de Qualificació Professional Inicial (PQPI) que era el nom que tenia fins ara.

L'oferta formativa i d'inserció laboral es va posar en marxa el curs 2011-2012, impulsada pels tres ajuntaments amb el suport de la Diputació i la Generalitat, amb l'objectiu d'afavorir

la inserció social i laboral dels joves que no han superat l'ESO. Els cursos s'adrecen a joves sense feina d'entre 16 i 21 anys que hagin abandonat l'educació secundària obligatòria sense obtenir-ne el títol. Les dues modalitats formatives tenen una capacitat per a 30 alumnes.

La seu principal del PTT és l'Espai Jove de Montgat, tot i que les matèries de les especialitats es fan a Badalona (seu del Gremi d'Hostaleria i Turisme Barcelonès Nord i Maresme Sud) i a Alella. A Alella s'imparteixen les classes pràctiques d'auxiliar de vendes, oficina i atenció al públic, a les aules de les antigues Escoles Fabra. El període de matriculació és de l'1 al 12 de setembre. Més informació a l'Espai Jove de Montgat (93 469 16 85).

L'acte de comiat dels alumnes d'aquest curs de PQPI es farà el 30 de juny a les 18h al Centre Cívic de Tiana.

Deu anys de música a Alella

El Festival d'Estiu suma complicitats amb promotors privats.



Ainhoa Arteta actuarà el 7 d'agost als Jardins del Cal Marquès.

Amb l'objectiu de diversificar l'oferta i obrir-se a altres iniciatives culturals, el Festival d'Estiu incorpora, per primera vegada, activitats promogudes per promotors privats. L'oferta que complementa el cartell del Festival d'Estiu s'emmarca sota el paraigües de Saborasons, una proposta cultural que uneix música i gastronomia. El cicle inclou quatre activitats que es duran a terme al restaurant Els Garrofers. La primera, i més destacada, és el concert de Chano Domínguez i Marina Albero, que

es farà el 29 de juny a les 22h. El duo presenta un repertori amb tocs llatins, flamencs i sons ancestrals. Les entrades costen 30€ i es podran adquirir a l'Oficina de Turisme i a través del web del Festival (www.festivalalella.org). Una projecció de cinema gastronòmic, un taller de cuina per a infants i l'espectacle *El banquet de les Paraules* completen el primer cicle de Saborasons.

L'any d'Ainhoa Arteta

La desena edició del Festival d'Estiu té

com a cap de cartell a la soprano Ainhoa Arteta. La cantant basca tancarà el Festival d'Estiu Alella 2014 amb un concert programat per al 7 d'agost als Jardins de Cal Marquès, en el què actuarà acompanyada del pianista Rubén Fernández Aguirre. El preu de les entrades és de 45€.

Músics en Residència

L'equip de Músics en Residència està format enguany per 18 músics, 3 d'ells júnior, i incorpora la veu de la mezzosoprano Iwona Sobotka. A més dels dos concerts que oferiran a l'Església d'Alella els dies 17 i 19 de juliol, els músics actuaran junts al concert Carta Blanca, el 16 de juliol a les 19h a Can Lleonart. Del 12 al 19 de juliol es podran seguir els assajos oberts al públic a Can Lleonart i a l'Escola Ressò. El projecte també incorpora una sessió infantil titulada *Beethoven*, que es durà a terme el 15 de juliol a 18.30h a Can Lleonart. Les entrades per als concerts dels dies 17 i 19 de juliol costen 12€.

Sara Pi al Parc de Can Sors

El 12 de juliol actua al Festival, una de les veus més reconegudes i amb més projecció del panorama musical català: Sara Pi. El concert és gratuït.

Les entrades del Festival es posaran a la venda el 16 de juny i es poden adquirir a l'Oficina de Turisme i a través del web www.festivalalella.org.



Sara Pi actuarà el 12 de juliol al Parc de Can Sors.



Chano Domínguez i Marina Albero: 29 de juny als Garrofers.



Músics en Residència: 17 i 19 de juliol a l'Església.

Alella recorda les víctimes de la Guerra Civil i el franquisme

Coincidint amb el 75è aniversari del final de la Guerra Civil, l'Ajuntament i Cerquem les Arrels organitzen el 7 de juny un acte d'homenatge a les víctimes del conflicte i de la repressió franquista al qual s'ha convidat a participar totes les entitats del municipi. A l'acte, que es farà al passeig de la Riera a les 12h, s'enterrarà una càpsula del temps amb elements de les diferents entitats del poble que s'hi vulguin sumar i es soterrarà amb la voluntat que es pugui tornar a obrir l'any 2039, en el centenari del final de la Guerra Civil.

Sense estades solidàries

D'acord amb l'acta de la reunió del 29 d'abril de la mesa de valoració sobre l'assignació de les dues beques per realitzar estades solidàries, la Junta de Govern va acordar declarar deserta la convocatòria.

Inscripcions per a dames d'honor i hereus de la Festa de la Verema

Si voleu que els vostres fills i filles participin de forma activa a la 40a Festa de la Verema com a hereus o dames d'honor, cal que feu les inscripcions a Can Lleonart del 25 de juny al 14 de juliol. Poden participar-hi els nens i nenes empadronats a Alella que en el moment de la festa tinguin entre 8 i 12 anys i que no hagin pres part a l'edició anterior. En total s'han d'escollir sis dames d'honor i sis hereus, i en cas que hagi més inscripcions es farà un sorteig per atorgar les places. Si no es cobreixen les places previstes es convidarà als hereus i dames d'honor de l'edició anterior. La pubilla de l'any serà escollida, per sorteig, entre les dames d'honor de l'any anterior que enguany no superin l'edat màxima exigida. Els infants que s'apunten hauran de participar a la tallada de raïm que es fa el dimecres 10 de setembre a Can Magarola, i a la inauguració de la festa que es fa el dia 12 a la Plaça de l'Ajuntament. El dia 18 de juliol a les 10h es farà a Can Lleonart el sorteig públic per decidir les places i el nom de la pubilla i les dames d'honor d'enguany.

Neix l'Adrenalina de l'estiu

Tres setmanes d'activitats

1a setmana del 7 a l'11 de juliol

Dilluns. Sortida al Tibidabo
Dimarts. Anem a la platja del Masnou
Dimecres. Taller de clown i atrezzo
Dijous. Bateig de caicac al port de Badalona
Divendres. Taller de cuina saludable i de postres bloom cake

2a setmana del 14 al 18 juliol

Dilluns. Sortida a Illa Fantasia
Dimarts. Tastet esportiu
Dimecres. Aventura als arbres al Bosc Vertical
Dijous. Tastet de manualitats i percussió
Divendres. Volei, surf, pales a la platja Mataró

3a setmana del 21 al 25 de juliol

Dilluns. Sortida a CosmoCaixa
Dimarts. Matí de platja
Dimecres. Hípica Vallromanes
Dijous. Body painting & loga
Divendres. Paddle surf al Masnou

El 26 de juny a Port Aventura

La sortida a Port Aventura s'ha convertit en una cita clàssica de l'oferta d'estiu per al jovent alellenc. La visita al parc d'atraccions es farà el 26 de juny i compta amb la col·laboració d'autocars Font. El termini d'inscripcions es tanca el 20 de juny i el preu de l'activitat és de 35 euros. Les places són limitades. Més informació al telèfon 93 540 72 45 i a www.alellajove.cat.

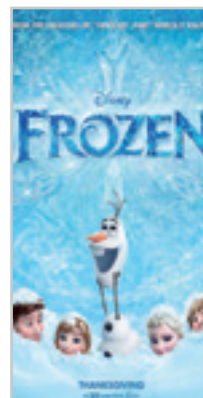
L'Espai Jove ha preparat una oferta d'activitats d'estiu especialment recomanada per als adolescents d'entre 12 a 16 anys. És l'Adrenalina de l'estiu: tres setmanes, del 7 al 25 de juliol, de sortides, tallers i activitats lúdiques i esportives. L'horari és de 9 a 14h, excepte les sortides que són de 8 a 19h. Les inscripcions es fan des del 2 de juny a l'Espai Jove, a les antigues Escoles Fabra, i el preu per setmana és de 55€. Més informació a www.alellajove.cat.

Ajuda'ns a triar la pel·lícula que veurem al cinema a la fresca

Es pot escollir entre quatre propostes votant a través de www.alella.cat.

Del 10 al 21 de juny podeu votar la pel·lícula que voleu veure al cinema a la fresca que formarà part del programa de la Festa Major. Enguany es pot triar entre quatre propostes, totes elles d'animació i aptes per a tots

els públics: *Turbo*; *Avions*; *Gru 2 El meu dolent preferit* i *Frozen. El regne del cel*. Per poder votar cal accedir a l'enquesta que trobareu a la pàgina web de l'Ajuntament: www.alella.cat/cinemafresca



L'art de la teranyina a Can Manyé

L'exposició de Carles Bros es pot veure del 13 al 30 de juny i és un homenatge als pescadors i aquest art de pesca de la Mediterrània.

Can Manyé exposa del 13 al 30 de juny l'exposició "L'art de la teranyina: Pintures i instal·lacions de Carles Bros". L'artista terrassenc fa anys que viu i treballa a Colera (Alt Empordà), on ha trobat la llum, la temperatura, la filosofia i molts dels motius de la seva pintura actual, com la teranyina. Es tracta d'un art de pesca del llum i encerclament, utilitzat sobretot per a la pesca de la

caixes de sardines, pots d'anxoves i llaunes de conserves) i escultures, complementades amb una filmació feta la nit de pesquera i els textos del seu diari de bord.

El treball de Carles Bros a "L'art de la teranyina" ha estat exposat a onze galeries de diferents països. Amb l'exposició l'artista ret homenatge a aquest sistema de pesca, tan mediter-



L'exposició inclou instal·lacions amb llaunes de conserves.

sardina i l'anxova, respectuós amb el fons marí i que l'artista defensa amb la seva actitud de vida, amb els seus escrits i amb la seva obra plàstica.

L'exposició neix de les experiències i les sensacions que l'escultor va viure tota una nit l'any 2004 embarcant a bord de la teranyina *Montes y Sabino* al Port de la Selva i consta d'una sèrie d'obres pictòriques, instal·lacions (amb

rani, i als homes de la mar que cada nit que surten del port viuen una aventura inesperada. És també la seva manera d'utilitzar l'art contemporani per sensibilitzar la població sobre la necessitat de controlar les captures i trobar l'equilibri perquè "totes les espècies del nostre estimat Mare Nostrum no formin part del passat i perdurin per sempre".

En forma amb l'art contemporani

Can Manyé ens convida aquest estiu a posar-nos en forma amb l'art contemporani, amb un curs introductor adreçat a persones majors de 16 anys, sense formació prèvia, que tinguin interès a entrar en contacte amb la creació contemporània. El curs consta de quatre sessions de dues hores que es desenvoluparan a Can Manyé el 18 i 25 de juny i 2 i 9 de juliol de 19 a 21h. Les sessions són gratuïtes, les places són limitades i cal fer inscripció prèvia a Can Manyé. A les sessions, dirigides per Jordi Ribas Llicenciat en Història de l'Art per la UB, es treballaran eines teòriques i pràctiques de l'art contemporani.

Quatre sessions

► **Dimecres 18 de juny**

Apunts per a una història de l'art de l'ara mateix.

► **Dimecres 25 de juny**

Llenguatges i formats / actituds i posicionaments crítics.

► **Dimecres 2 de juliol**

Sistemes d'art contemporani.

► **Dimecres 9 de juliol**

Eines i recursos a l'abast.

Totes les sessions són gratuïtes i es fan de 19 a 21h a Can Manyé.

Convocats els premis Maria Oleart, Guida Alzina i Isidre Pòlit

L'Ajuntament ha tornat a convocar els Premis Literaris Alella 2014 que inclouen la XVIII edició del certamen de poesia *Alella a Maria Oleart*; la XIV edició del certamen de contes *Alella a Guida Alzina* i la XI edició del premi de relat curt d'astronomia *Alella a Isidre Pòlit*. El termini d'admissió d'obres es tancarà el 15 de juliol i no s'admetran presentacions fora de termini. Cal trametre els treballs a l'Ajuntament (Plaça de l'Ajuntament). El jurat del premi Maria Oleart està format per Albert Calls, Anna Maluquer i Eduard Miró. Blanca Busquets, Maria Teresa Calabús i Maria Carme Roca integren el jurat del premi a Guida Alzina i el premi Isidre Pòlit té com a jurat a Mònica Muñoz, Eloi Perich i Marta Royo. Els premis s'adjudicaran el 26 d'octubre. Enguany, i com a novetat, no podran optar als premis les persones guanyadores de les cinc darreres edicions de cadascun dels premis. Més informació a www.alella.cat/premisliteraris

La flama del Canigó

La flama del Canigó arribarà a Alella des del cim de la Catalunya Nord per vuitè any consecutiu. El foc de Sant Joan recorre prop de 200 km a mans de voluntaris/es del municipi i d'altres localitats veïnes, que aniran rellevant-se des del cim del Canigó fins al Maresme. La flama arribarà a les 21.30h a la Riera Principal, on serà rebuda per la colla dels Trabucaires del Vi d'Alella. L'encesa de la foguera donarà el tret de sortida a la festa de Sant Joan, amb botifarrada popular, coca, cava i música de revetlla. Tot-hom qui vulgui pot acompanyar la flama en els darrers quilòmetres afegint-se en algun dels punts de trobada previstos als darrers trams del recorregut: Parc del Tricentenari (21.10h) i del Canonge (21.20h).



La Biblioteca anima els infants a llegir durant l'estiu

La Biblioteca Ferrer i Guàrdia torna a posar en marxa aquest estiu la iniciativa "Passaport a l'aventura...", una activitat que es va iniciar l'any 2012 amb l'objectiu de promoure la lectura entre els infants de 5 a 13 anys. La proposta consisteix en fer un recorregut per Europa sortint des d'Alella i fent parada en diferents països europeus. Cada nen i nena tindrà un passaport que s'anirà segellant amb cada llibre que llegeixin. Els lectors que aconseguen completar el recorregut rebran una sorpresa. D'altra banda, la Biblioteca farà horari d'estiu de l'1 de juliol al 14 de setembre: romandrà tancada al públic els dissabtes al matí.

Portes obertes a Can Lleonart

Can Lleonart obre les seves portes el 12 de juny per ensenyar algunes de les activitats que s'hi realitzen i acomiadar la temporada amb els usuaris del centre. La trobada començarà a les 17h amb una passejada per Alella, guiada per Joaquim Saiz i Montserrat Figueras, i l'exposició d'alguns dels materials realitzats als tallers de costura i restauració. Seguidament, hi haurà un sopar amb aperitiu, amanida, botifarra amb mongetes i postres i un concurs de pastissos. Les inscripcions i la venda de tiquets del sopar es fan del 2 al 10 de juny. Més informació a www.canlleonart.com

Els primers Premis Alella Valora l'Esport es lliuraran el 5 de juliol

El 5 de juliol es farà la gala de lliurament de la primera edició dels Premis Alella Valora l'Esport. L'acte, que tindrà lloc al Pavelló Municipal a partir de les 19h, aspira a convertir-se en la gran nit de l'esport alellenc i es obert a tothom. Per assistir-hi només cal recollir les entrades gratuïtes a les oficines del Pavelló a partir del 16 de juny. Amb aquests premis l'Ajuntament vol reconèixer els èxits i els mèrits esportius de les persones vinculades al món esportiu del municipi que hagin tingut una actuació destacada durant la temporada. Més informació a esports@alella.cat i 93 540 19 93.

La gent gran fa festa



Classe de zumba al Complex Esportiu Municipal.



La flashmob de la gent gran.



Teatre de contes dels avis i les àvies dels Rosers.



Dinar d'Homenatge a la Vellesa.

Caminada de germanor



La Caminada dels Tres Pobles permet gaudir del paisatge de vinya dels tres pobles veïns.

La Caminada dels Tres Pobles segueix en forma. La passejada popular pel territori compartit dels pobles d'Alella, el Masnou i Teià va reunir en la seva setena edició un total de 1.254 caminants, tot i que s'havien arribat a

comptabilitzar fins a 1.523 inscripcions. Després de fer un recorregut de prop de 10 quilòmetres, els caminants van poder recuperar forces amb un esmorzar popular al Centre d'Acollida Turística de Teià.

Grups municipals (Aquest espai se cedeix als grups municipals, que decideixen l'ús que en volen fer)

ESQUERRA + SUMEM PER ALELLA

De la responsabilitat a la incoherència



franciscora@alella.cat
salasmf@alella.cat
nonellti@alella.cat
almendrocm@alella.cat
fernandezaa@alella.cat
vilarocm@alella.cat

El mes passat explicàvem la nostra posició sobre l'aprovació provisional del nou planejament urbanístic que definirà el model de poble dels propers quinze o vint anys. Després de prop de deu anys de liderar aquest procés, durant els dos mandats anteriors amb La Garnatxa, ens acostem a l'aprovació definitiva. Un document d'aquesta transcendència requereix del màxim consens, i és responsabilitat dels qui el lideren d'aconseguir-lo. L'aprovació provisional al ple del 22 de maig va comptar amb el vot favorable de 12 dels 13 regidors i una abstenció.

Volem reconèixer al PSC el suport i la participació en la redacció del POUM durant tot aquest temps des de dins del govern. Destaquem la posició de CiU amb qui, després de les importants diferències que vam mantenir durant el mandat 2003-2007 sobre l'urbanisme a Alella, el següent mandat van posar-se a treballar des de l'oposició. L'entrada a govern de CiU ara fa mig any té relació també amb la voluntat d'aprovació del POUM. Volem destacar també el paper del portaveu del PP de qui en els temes importants de poble hem pogut comptar amb la seva col·laboració i suport, més enllà de les diferències ideològiques òbvies. I tots aquests grups i persones avantposant

l'interès general per damunt de l'interès particular.

Menció a part es mereix Gent d'Alella. Durant els seus set anys d'existència han estat qüestionant el projecte. Han criticat que el POUM sacrifiqui 1,5 hectàrees de vinya però han votat per dues vegades els anys 2008 i 2012 contra l'ampliació en 300 hectàrees de l'Espai d'Interès Natural al nostre terme municipal. Han qüestionat el nombre de nous habitatges que proposa el POUM a 15 anys vista mentre plantejaven l'any 2008 una Àrea Residencial Estratègica, un model d'urbanisme ultraràpid i molt intensiu proposat per la Generalitat aleshores. L'any 2011 va ser l'únic grup municipal que va votar en contra a l'aprovació inicial del POUM. A la darrera edició d'*El Full* el seguia qüestionant. Al darrer ple, la portaveu de Gd'A estava fent una intervenció contrària al document quan, per sorpresa de tots, va fer una pirueta i va votar-hi a favor. Tan o més desconcertant va ser l'argumentació i votació del segon regidor de Gd'A qui es va abstenir i va abandonar la sala de plens quan encara quedaven per tractar dos punts de l'ordre del dia. Gd'A ha demostrat que no té projecte ni model per a Alella, ni la mínima coherència exigible a aquells que vulguin representar la ciutadania.

CONVERGÈNCIA I UNIÓ

Projecció



Mentre Espanya nega i amenaça, des de la Gran Bretanya la cosa es veu amb claredat meridiana. No els calen muntar teories ni recórrer a la història: senzillament es miren les dades de cara. Són així, què hi farem. El londinenc *Financial Times*, segurament el diari econòmic més prestigiós del món, ho explica d'aquesta manera: "*in electoral terms, the northern region already looks like a different country*". Sí, ja ens veuen com un país diferent. No "som" Espanya. Aquest és el "clic" que calia perquè la comunitat internacional jugui, arribat el moment, les seves poderoses cartes.

El *Financial Times* podria haver-se fixat només en les dades electorals d'Alella i no equivocar-se gens. Som més que la imatge fidel del nostre país: marquem tendència. El 68,23% dels vots alellencs en les darreres eleccions han estat per als partits sobiranistes. El 60,46% han anat a CDC i ERC, els partits que treballem per la independència de Catalunya i governen el nostre Ajuntament. Per això CDC va entrar al govern: per a col·laborar en la gestió municipal des de la convicció de la vital importància que el món local té en el nostre procés cap a la independència. I, afegim, perquè no era bo deixar ERC sola amb un PSC(psoe) contrari a la so-

birania i cada vegada més residual. No era aquesta la millor fotografia d'Alella.

Els vots pels partits que no ens volen deixar votar en referèndum (PP, PSC-psoe i C's) han estat tan sols el 22,09%. Ah, i el 0'58% obtingut pel Partit Pirata, formació patrocinada per l'agrupació electoral Gent d'Alella, tercera força al nostre Ajuntament. Una petita raresa que segurament estigui fora de la comprensió fins i tot del *Financial Times*.

Felicitem tots els partits pels seus resultats en les eleccions al Parlament Europeu, i expressem la nostra satisfacció per ser d'utilitat, des del govern municipal, al procés polític que tots tenim la gran sort de poder viure i protagonitzar.



Cristina Xatart,
Primera Tinent d'Alcalde
i Regidora de Promoció d'Alella.

xatartac@alella.cat
Regidora de Promoció
d'Alella
llorcabv@alella.cat
rubiomr@alella.cat
Regidora d'Habitatge

GENT D'ALELLA

L'Alella del 2030: claus d'un procediment interessat



La Garnatxa (LG) es va presentar en coalició amb ERC a les municipals del 2003 per salvar la Vall de Rials: pilotat pel regidor d'Urbanisme, Àlex Asensio, es va iniciar el procés de revisió de Pla General del 1987, que preveia crear sòl industrial a la zona de Rials més propera a l'autopista. La manca de consens entre els partits d'aquell consistori, que havia pactat primer amb el PP i després amb el PSC, va aturar el procés quan ja s'havia fet el procés participatiu obligatori per llei. El 2011, ERC-LG compta amb el suport de CIU i del PSC. El 2014, també, i el nou POUM ha entrat en la fase final, pendent de l'aprovació definitiva per part de la Generalitat. Quin cost hem suportat al llarg de 15 anys per fer el nou planejament?. Per què aquesta manca de voluntat de fer participar la oposició i de crear oportunitats pel diàleg i la deliberació entre els representants de la ciutadania?. El que hauria de ser un procés generador d'il·lusió, engrescador per al poble, per què ha passat desapercebut? Gd'A ha fet un "sí, crític al POUM" i una abstenció, raonada al passat Ple. Compartim les estratègies del govern però no algunes de les modificacions que es proposen i per això, vam anunciar que si governem hi ha coses que no farem. Ens preocupa els 608 habitatges nous i la seva concentració a la Serreta i altres punts per sota de la au-

topista amb una xarxa viària insuficient per absorbir amb fluïdesa l'increment de cotxes. També l'escassa resposta que s'ha donat a les al·legacions d'alguns ciutadans preocupats per la viabilitat del patrimoni, la conservació de les vinyes o la necessitat de trobar solucions a problemes generals. Creiem que hi ha un excés d'equipaments planificats, impossibles de mantenir sense una pujada significativa de l'IBI. Lamentem que el canvi de qualificació urbanística i d'usos dels Escolapis no resolgui les necessitats de protecció i de posada en valor de la finca. Gent d'Alella no és un partit polític. Els nostres braços estan oberts a tothom que vulgui treballar pel poble, aportar idees i esforç. Aquí no hi ha disciplina de partit i cada persona és un volt. Ens sentim orgullosos de fer política amb la mirada neta i ambició per fer un poble millor entre tots i totes.

Mercè Marzo,
671 476 858
marzom@alella.cat
Josep Bardés
607 799 325
bardesjosep@gmail.com
www.gentdalella.cat



Mercè Marzo,
portaveu del grup municipal de Gd'A

PARTIT POPULAR

Dividido digital en la televisión autonómica de Cataluña



El Gobierno no va a adoptar ninguna medida que restrinja la pluralidad televisiva ni en Cataluña ni en ninguna otra parte de España. Cataluña es la única comunidad autónoma que en vez de tener dos múltiplex tiene tres. La Generalitat de Catalunya sabe desde hace más de año y medio que tiene que haber una reordenación del espectro radioeléctrico en España, pero no por una obligación del Gobierno, sino que es una deriva de lo que implica la Unión Europea, que nos exige a todos los países miembros que a partir del 1 de enero del año 2015 una parte del espectro radioeléctrico quede liberada para que allí donde ahora hay canales de televisión pueda desarrollarse la cuarta generación de la telefonía 4G. Va a haber una reordenación de todos los canales de televisión digital terrestre, de todo el espectro, que afecta a todos los privados y a todos los públicos, si bien dentro de los públicos, a Televisión Española y a todos los autonómicos, y dentro de estos últimos, al de la Televisión autonómica de Cataluña y al de otras comunidades autónomas.

El resto de comunidades autónomas se va a quedar con un solo múltiplex, y Cataluña va a tener dos múltiplex. La reordenación de esos dos múltiplex que quedarán en Cataluña no depende del Ministerio de Industria, Energía y Turismo, sino que va a depender

de la Generalitat, de tal forma que será la propia Generalitat de Catalunya la que tendrá que determinar si de esos dos múltiplex que hoy son de titularidad pública sigue habiendo uno de ellos, que es el único que, aparte de público, está siendo gestionado de manera pública y el otro, que es público, sigue o no siendo gestionado de manera privada.

ELECCIONES EUROPEAS

Después de dos años de esfuerzos y trabajo, los españoles vuelven a confiar en el Partido Popular para mirar al futuro y salir de la crisis. El PP es el único partido de Gobierno en Europa, junto con Alemania, que gana las elecciones, formando parte del partido con más fuerza en Europa y el más importante para configurar la Comisión Europea.

ALELLA APRUEBA EL POUM

Después de años de trabajo, el Pleno municipal aprobó provisionalmente el nuevo POUM que dibuja el marco del escenario en el que Alella se desarrollará durante los próximos 15 ó 20 años. Prevé un desarrollo urbanístico contenido con importante reserva de vivienda social, preservación del territorio y previsión de equipamientos públicos. Gent d'Alella mostró un voto bipolar ya que uno de sus regidores se abstuvo y el otro votó a favor pero con un argumentario previo que descalificaba al POUM.

Tel: 667 182 523
berzosahf@alella.cat
alella@ppbarcelona.org
www.ppbarcelona.org
www.javierberzosa.blogspot.co

PSC

En el Ple del passat mes de maig vàrem aprovar de forma provisional el POUM, un dels documents més importants pel futur del nostre poble: en ell es plasma el dibuix del que serà el nostre municipi, les línies a seguir per tal de tenir un creixement estable, assegurar l'habitatge social, marcar noves zones d'equipaments i d'activitats econòmiques així com blindar el nostre patrimoni arquitectònic, paisatgístic i natural.

D'altra banda, volem fer palesa la bona acollida que han tingut les darreres jornades per a la gent gran activa i l'alta participació d'alellencs i alellenques, tant a les activitats proposades com al dinar de la vellesa, amb prop de 500 assistents. Però no menys importants han estat les 2es. Jornades d'Emprenedoria, Alella Emprèn, amb la participació de gairebé 200 persones inscrites entre les conferències, seminaris i taules rodones que es van organitzar. Nosaltres en fem una valoració molt positiva i ens encoratja a continuar treballant per tal de donar millors propostes en les properes jornades i aportar aquest valor de cohesió social i de coneixement per aquelles persones que hi participen. Des d'aquí volem donar les gràcies a totes aquelles persones, entitats, residències, comerços,

empreses i emprenedors d'Alella que enguany han participat a les Jornades de la Gent Gran i a les Segones Jornades d'Emprenedoria, Alella Emprèn. L'èxit d'aquestes no seria el mateix sense tots ells!

També volem celebrar la posta en marxa del nou Centre d'Empreses de la Casa del Marquès d'El Masnou, recentment inaugurat el passat 31 de maig i en el que el nostre ajuntament n'és col·laborador. Els espais d'aquest Centre han de servir per donar servei als emprenedors i empreses dels municipis del Baix Maresme i també ha de ser un espai de promoció i de dinamització entre el teixit empresarial del territori.

I sobretot, ara que s'acosta Sant Joan, compte amb el foc. Que tingueu una bona revetlla!



Glòria Mans,
portaveu del grup municipal de PSC

Glòria Mans
manscg@alella.cat

Acords del Ple

PLE ORDINARI DEL 27 DE FEBRER DE 2014. Podeu consultar l'acta del Ple al tauler d'anuncis de www.alella.cat

- ▶ **Interposició de conflicte en defensa de l'autonomia local.**
El Ple va aprovar iniciar la tramitació per a la formalització del conflicte en defensa de l'autonomia local contra els articles primer i segon i demés disposicions afectades de la Llei 27/2013, de 27 de desembre de 2013, de Racionalització i Sostenibilitat de l'Administració Local (LRSAL).
[Aprovat per unanimitat](#)
- ▶ **Aprovació definitiva del pressupost general de l'Ajuntament per a l'exercici 2014.**
El Ple va aprovar definitivament el pressupost municipal de 2014, equilibrat en 12.028.457€, la plantilla de personal i la relació de llocs de treball. El pressupost definitiu s'ha modificat respecte a l'aprovació inicial amb la incorporació de 72.000€ procedents de l'increment de les previsions de participació en els tributs de l'Estat i del cobrament d'una sanció.
[Aprovat amb el vot a favor d'ERC+SxA, CiU, PSC i PP i el vot en contra de Gd'A.](#)
- ▶ **Modificació de les retribucions dels càrrecs electes.**
El Ple va aprovar modificar les retribucions i dedicacions dels càrrecs electes aprovades pel Ple municipal de 30 de juny de 2011, en compliment de la LRSAL.
[Aprovat per unanimitat](#)
- ▶ **Reconeixement extrajudicial de crèdit.**
El Ple va aprovar el reconeixement extrajudicial de crèdit per import de 8.242€, corresponents a despeses procedents d'exercicis anteriors que no han tingut cabuda ni consignació en l'execució de l'any 2013.
[Aprovat per unanimitat](#)
- ▶ **Suport a la campanya "Signa un vot per la independència".**
El Ple va aprovar una moció de suport a la campanya de recollida de signatures "Signa un vot per la independència" celebrada a tot Catalunya els dies 22 i 23 de març de 2014.
[Aprovat amb els vots a favor d'ERC+SxA i CiU, l'abstenció de Gd'A i PSC i el vot en contra del PP.](#)
- ▶ **A favor del dret a l'habitatge.**
El Ple va aprovar una moció, presentada per Gd'A i consensuada amb ERC+SxA, segons la qual l'Ajuntament es compromet a adequar el Pla Municipal d'Habitatge per tal d'evitar la desocupació permanent i injustificada d'habitatges; determinar els habitatges buits que en l'actualitat són propietat d'entitats financeres i contactar amb elles a fi de manifestar-los la necessitat que posin aquests habitatges en el mercat de lloguer a preus assequibles.
[Aprovat per unanimitat](#)

Serveis

- ▶ **OFICINES MUNICIPALS**
93 555 23 39
www.alella.cat
Del 16 de juny al 6 de setembre.
Dilluns a divendres de 8.15 a 14.30 h. Dijous tarda tancat.
- ▶ **ALCALDIA**
93 555 05 50
- ▶ **POLICIA LOCAL**
93 555 24 12 · 092
112 Urgències
- ▶ **BIBLIOTECA FERRER I GUÀRDIA**
93 555 90 55
De dilluns a divendres de 15.30 a 20.30 h.
Divendres i dissabte de 10 a 13.30 h.
- ▶ **CAN MANYÉ ESPAI D'ART I CREACIÓ**
93 540 87 23
Dimecres, dijous i divendres de 17.30 a 20.30 h.
Dissabte i diumenge d'11 a 14 h.
- ▶ **CASAL DE LA GENT GRAN CAN GAZA**
93 540 05 21
- ▶ **CENTRE CULTURAL CAN LLEONART**
93 540 40 24
www.canleonart.com
De dilluns a divendres de 8 a 14 h
De dilluns a dijous de 16 a 21 h
- ▶ **COMPLEX ESPORTIU MUNICIPAL**
93 555 18 95
www.ufec.cat
De dilluns a divendres de 7 a 23 h, dissabte de 8 a 20 h
Diumenge i festius de 9 a 14 h
- ▶ **CONSORCI DO ALELLA**
93 555 63 53
www.doalella.cat
- ▶ **ESPAI JOVE (Antigues Escoles Fabra)**
93 540 72 45
www.alellajove.cat
De 10 a 14 h i de 16 a 20 h
- ▶ **ESPAI ACTIU-ESCOLA D'ADULTS (Antigues Escoles Fabra)**
93 555 39 12
De dilluns a dijous de 18 a 20 h
- ▶ **LLAR D'INFANTS MUNICIPAL ELS PINYONS**
93 555 55 09
- ▶ **OFICINA DE TURISME**
93 555 46 50
www.alella.cat/turisme
De dimecres a dissabte 10 a 14.30 h i de 15.30 a 17.30 h
Diumenge de 10 a 14.30 h. Dilluns i dimarts tancat
- ▶ **PAVELLÓ MUNICIPAL D'ESPORTS ABELARDO VERA**
93 540 19 93
- ▶ **SERVEIS SOCIALS**
93 540 63 07
De dilluns a divendres de 8.15 a 14 h
Dijous de 16 a 20 h
- ▶ **CONSULTORI LOCAL ALELLA (Ambulatori)**
93 555 03 54 (Urgències)
902 11 14 44 (Cita prèvia)
- ▶ **DEIXALLERIA**
93 555 86 99
www.ladeixalleria.cat
De dimarts a dissabte de 10 a 14 h i de 16 a 19 h
Diumenge de 10 a 13 h
Dilluns tancat
- ▶ **GESTIÓ TRIBUTÀRIA DE LA DIPUTACIÓ**
93 540 61 71
De dilluns a divendres de 9 a 14 h
- ▶ **JUTJAT DE PAU**
93 555 82 05
De dilluns a divendres de 9 a 13 h
- ▶ **RECOLLIDA DE RESTES VEGETALS I MOBLES**
93 790 55 60



DEIXALLERIA MÒBIL

Del 17 al 22 de juny

Del 15 al 20 de juliol

Dimarts a dissabte de 9.30 a 14 h i de 16.30 a 18.30 h i diumenge de 10 a 13.30 h.
Dilluns tancat. A la Riera Principal, entre Can Vera i el carrer Charles Rivet.

ENOTECA

Oficina de Turisme

Vine i tasta els vins DO
Alella un dissabte cada mes.
Consulta la programació
anual de l'Enoteca.



ITINERARIS

Oficina de Turisme

Consulta el programa
de visites guiades a la
ruta "Alella, 1.000 anys
d'història".



FARMÀCIES DE GUÀRDIA: JUNY I JULIOL

1 de juny	MARTÍNEZ C/ Farigola, 12 · 93 540 23 42
7, 8 i 9 de juny	BERNAL C/ El Masnou, 30 · 93 540 03 83
14 i 15 de juny	GÓMEZ Rbla. Àngel Guimerà, 48 · 93 555 16 08
21 i 22 de juny	MARTÍNEZ C/ Farigola, 12 · 93 540 23 42
24 de juny	BERNAL C/ El Masnou, 30 · 93 540 03 83
28 i 29 de juny	BERNAL C/ El Masnou, 30 · 93 540 03 83
5 i 6 de juliol	GÓMEZ Rbla. Àngel Guimerà, 48 · 93 555 16 08
12 i 13 de juliol	MARTÍNEZ C/ Farigola, 12 · 93 540 23 42
19 i 20 de juliol	BERNAL C/ El Masnou, 30 · 93 540 03 83
26 i 27 de juliol	GÓMEZ Rbla. Àngel Guimerà, 48 · 93 555 16 08

Servei de guàrdies de les farmàcies d'Alella: Bernal: dissabte de 17 a 20.30 h i diumenge de 9.30 a 13.30 h. Gómez i Martínez: dissabte de 17 a 20 h i diumenge de 10 a 13 h. Servei de guàrdies de les farmàcies del Masnou: 93 555 33 08 - 93 555 04 03

OFICINA PER TRAMITAR EL DNI ELECTRÒNIC

Propera sessió per tramitar el DNI electrònic a la Policia Local: **3 de juliol** Data de recollida dels carnets: **9 de juliol**.
Cal apuntar-s'hi prèviament (tel. 93 555 24 12). Més informació a www.alella.cat/DNIelectronic

BUS CONSUM

L'oficina mòbil d'atenció al consumidor de la Diputació atindrà les vostres consultes sobre consum en el bus consum instal·lat a l'aparcament de Can Leonart el **13 de juny i 18 de juliol, de 10.30 a 13h** (www.alella.cat/busconsum)

TARGETA T-10 SOCIAL, ALELLA EXPRÉS I ALELLA CIRCUMVAL·LACIÓ

Targeta T-10 amb bonificació, al preu de **6,80€**. Per a majors de 65 anys i menors de 25 anys, aturats i persones amb discapacitat física. Podeu comprar-la a l'Ajuntament i a l'Espai Jove de les antigues Escoles Fabra.

TAXI A DEMANDA

Servei de taxi al preu de 2€

Per a majors de 65 anys i persones amb discapacitat
La resta d'usuaris amb un límit de 6 viatges anuals
De dilluns a divendres de 7 a 20 h.

▶ 93 555 23 39

TAXIS D'ALELLA

- ▶ 629 727 293
- ▶ 649 919 129
- ▶ 659 999 755
- ▶ 659 494 043 (adaptat)
- ▶ 639 134 403

CALENDARI DEL CONTRIBUENT MAIG - SETEMBRE DE 2014

Impost vehicles tracció mecànica	02.05.2014 a 02.07.2014
Taxa de residus urbans	02.05.2014 a 02.07.2014
Taxa gestió residus domèstics i residus comercials	02.05.2014 a 02.07.2014
Taxa d'ocupació de via pública 3r trimestre	14.07.2014 a 15.09.2014
Mercat municipal 3r trimestre	14.07.2014 a 15.09.2014
IBI urbà (3a fracció domiciliat)	01-09-2014
IBI rústica	05.09.2014 a 05.11.2014
Impost d'activitats econòmiques	05.09.2014 a 05.11.2014

Agenda d'activitats

Dijous 5 de juny

21h Biblioteca Ferrer i Guàrdia*

Club de lectura. *Un estiu que comença*, amb la visita de Sílvia Soler.

Dissabte 7 de juny

9h Institut Alella

Triangular de 3x3 bàsquet i 5x5 futbol sala entre els instituts d'Alella, el Masnou i Teià. Més informació www.ampaiaalella.org

Organitza: AMPA de l'Institut Alella

12h Passeig de la Riera (davant de Can Gaza)

"75 anys després. En memòria de les víctimes de la guerra i la repressió franquista".

Organitza: Ajuntament d'Alella i Cerquem les Arrels

11 a 13h Antiques Escoles Fabra

Taller familiar. Vine a fer un capgròs! Repetició taller el 14 de juny a la mateixa hora. www.somescola.cat.

Organitza: AMPA's centres educatius d'Alella i www.somescola.cat

Diuenge 8 de juny

9.30h Institut Turó d'en Baldiri de Teià

Passejada pel Parc de la Serralada Litoral. Paisatge fet a foc: diversitat i contrast. Inscripcions a oficinadeturisme@alella.cat

Organitza: Consorci del Parc de la Serralada Litoral

10h El Bosquet (davant de l'Institut Alella)

XL Aplec de l'Arròs. Concurs d'arrossos i paelles. Inscripcions en el mateix lloc a les 10h. Jocs per a tothom i animació de Petits Xefs.

Organitza: Casal d'Alella i Ajuntament d'Alella

Dimecres 11 de juny

20h Can Lleonart*

Cinema en VO. *Jane Eyre*. Més informació www.canlleonart.com

Dijous 12 de juny

17h Can Lleonart*

Portes obertes de Can Lleonart. Passejada per Alella, exposició de costura, manualitats, patchwork, concurs de pastissos i sopar. Inscripcions i compra de tiquets fins al 10 de juny. www.canlleonart.com

Divendres 13 de juny

9.30 Celler Marfil

Taula rodona. Idees fresques i cafè calent: creant sinergies.

Organitza: Alella Negocis

20.30h Can Manyé*

Inauguració de l'exposició "L'art de la teranyina", de Carles Bros.

20.30 Antiques Escoles Fabra*

Concert íntim de Judit Neddermann, guanyadora de les Beques de Música Jove 2013. Més informació a www.alellajove.cat.

Dissabte 14 de juny

10 a 14h Sala de Plens de l'Ajuntament*

Banc de sang. Jornada de donació de sang. Anima't a participar!

Exposició a Can Manyé*

Del 13 al 30 de juny

"L'art de la teranyina". Pintures i instal·lacions de Carles Bros. Inauguració: divendres 13 de juny a les 20.30h.

Dimecres, dijous i divendres de 17.30h a 20.30h. Dissabtes i diuenques d'11 a 14h

Posa't en forma amb l'art contemporani*

Dimecres: 18 i 25 de juny i 2 i 9 de juliol, de 19 a 21h

Curs d'iniciació a l'art contemporani, a càrrec de Jordi Ribas, Llicenciat en Història de l'Art. Inscripcions a Can Manyé pomersm@alella.cat

Dissabte 20 de juny

20h Pavelló Municipal d'Esports

Espectacle i presentació del llibre *Ser o no ser catalans, aquesta és la qüestió*, a càrrec de l'actor Toni Albà. www.alellaANC.cat.

Organitza: Alella per la Independència-ANC

Dilluns 23 de juny

21.30h Riera Principal*

Revetlla de Sant Joan Arribada de la flama del Canigó i encesa de la foguera. Botifarrada popular, coca, cava i música de revetlla.

Dijous 26 de juny

8h Plaça d'Antoni Pujadas*

Sortida a Port Aventura. Preu: 35 euros. Inscripcions obertes a l'Espai Jove fins al 20 de juny. Places limitades. www.alellajove.cat.

Dissabte 28 de juny

10.30h Oficina de Turisme*

Visita guiada a la ruta "Alella, 1.000 anys d'història". Més informació i inscripcions a oficinadeturisme@alella.cat.

13h Oficina de Turisme*

Enotast. Tastem la nostra revetlla de Sant Joan! Escumós Blanc 2009 (Alella Vinícola) i 100% Pansa Blanca (Serralada de Marina) i coca de Sant Joan. No cal inscripció prèvia. oficinadeturisme@alella.cat.

19.30h Plaça de l'Ajuntament

Ballada de country. Botifarrada popular. Ballada de sardanes amb la Cobla Premià.

Organitza: Agrupació Sardanista d'Alella

Diuenge 29 de juny

14h Restaurant la Vinya

Dinar cloenda d'activitats. Preu sòcies 25 euros, acompanyants 35 euros i no sòcies 45 euros.

Organitza: Associació de Dones Montserrat Roig

Dimecres 2 de juliol

7h Davant de la Plaça d'Antoni Pujadas*

Sortida a Núria i els pics de l'Àliga i de Nou Creus. www.canlleonart.com

Dissabte 5 de juliol

19h Pavelló Municipal d'Esports*

Gala de lliurament dels Premis Alella Valora l'Esport. L'acte és obert a tothom però cal recollir prèviament l'entrada gratuïta a partir del 16 de juny a les oficines del Pavelló. esports@alella.cat.

Festival d'Estiu Alella 2014*

Diuenge 29 de juny a les 22 h

Chano Domínguez i Marina Albero. Restaurant Els Garrofers. 30€

Dissabte 12 de juliol a les 22 h

Sara Pi. Parc de Can Sors. Gratuït

Dijous 17 de juliol a les 22 h

Primer concert de Músics en Residència. Església d'Alella. 12€

Dissabte 19 de juliol a les 22 h

Segon concert de Músics en Residència. Església d'Alella. 12€

Dijous 7 d'agost a les 22 h

Ainhoa Arteta. Passeig dels Jardins de Cal Marquès. 45€

A L'ENTORN DEL FESTIVAL

Divendres 4 juliol. Cinema gastronòmic. "Tampopo". 22h Els Garrofers (3€)

Dimarts 15 juliol. "Beethoven". Mercè Trujillo i petits interpres. 18.30h Can Lleonart

Dimecres 16 juliol. Carta Blanca. Músics en Residència. 19h Can Lleonart. (5€)

Diuenge 20 juliol. Música i taller de cuina infantil. 18.30h Els Garrofers (8€)

Divendres 25 juliol. El banquet de les paraules. Versonautes. 21h Els Garrofers (12€)

Venda d'entrades a l'Oficina de Turisme i a www.festivalalella.org a partir del 16 de juny



SANT JOAN

CANIGÓ-ALELLA

23/06/14

21:30H

ARRIBADA DE LA FLAMA
DEL CANIGÓ A LA FOGUERA
DE LA RIERA PRINCIPAL

BOTIFARRADA POPULAR (4€)

COCA I CAVA (GRATUÏT)

MÚSICA DE REVETLLA



SEPEM
L'ORGÀNICA!

PRIMER LLIURAMENT DE BOSSES COMPOSTABLES

del 30 de juny al 5 de juliol (ambdós inclosos) a Can Lleonart
de dilluns a divendres de 8 a 13h i de 17 a 20h · dissabte de 10 a 14h

RECICLEU BÉ
I ACONSEGUIU FINS AL

50%

DE DESCOMPTE EN LA TAXA
DE RECOLLIDA D'ESCOMBRARIES



-10%

si ja teniu el pack de cubell + bosses i recolliu les bosses compostables
facilitades per l'Ajuntament periòdicament

-10% o -20%

depenent de si feu ús de la deixalleria entre 6 i 9, o més de 9 vegades,
entre l'1 d'octubre de 2013 i el 30 de setembre de 2014

-20%

si feu compostatge casolà, ja sigui amb compostador de jardí o d'interior