



- 4 La Fira de Nadal recupera el trenet i treu les botigues al carrer.
- 7 S'obre el procés per adjudicar 3 pisos de Cal Doctor i fer una nova llista d'espera.
- 8 Llum verda al camí cap al Camp d'Esports Municipal per la Riera.



## La Grossa és d'Alella

La capgrossa alellenca s'ha fet famosa arreu de Catalunya per ser la imatge que representa la loteria catalana de Cap d'Any.

## SUMARI

### 3

En portada

▶ La "grossa" és allellica

### 4

▶ La Fira de Nadal torna a recaptar diners per a 'La Marató' de TV3

### 5

▶ Repunt de robatoris al novembre  
▶ Campanya de seguretat als comerços

### 6

▶ Comencen les obres dels habitatges socials del Canonge

### 7

▶ Obert el procés per adjudicar tres habitatges socials de Cal Doctor  
▶ L'Ajuntament lliura compostadors

### 8

▶ Llum verda al camí cap al Camp d'Esports  
▶ Nova senyalització a Alella Parc

### 9

▶ El Consorci DO, a la taula de l'enoturisme  
▶ Més de cinquanta parades al Mercat de Segones Oportunitats

### 10

▶ Quatre premis a la Mostra Literària  
▶ No a la violència masclista

### 11·12·13

Grups municipals  
i Acords del Ple

### 14

Serveis i telèfons d'interès

### 15

Agenda d'activitats

## ALELLA NO S'ATURA



L'alcalde,  
**Andreu  
Francisco i Roger**

Després de mesos de planificació, treball i procediment administratiu, aquest mes de desembre comencen a materialitzar-se tot un paquet d'inversions. La de major impacte per a la mobilitat és la nova pavimentació de la riera Coma Fosca des del "bolet" i fins a la Torre del Governador.

A la parcel·la de propietat municipal del carrer Canonge, l'Ajuntament comença la construcció de tres habitatges públics de lloguer i la creació d'un espai públic on fins ara hi havia el dipòsit d'aigua de la Gaietana. La intervenció permetrà millorar la connectivitat entre els veïnats de Mar i Muntanya i Canonge. A més a més, està prevista properament una primera intervenció de millora del parc públic del Canonge amb la instal·lació d'una pista multiesportiva.

A les pistes d'atletisme es duen a terme obres de millora de les instal·lacions complementàries, esperades des de fa temps per part dels i les atletes que en fan un ús habitual.

Al barri de Can Sors es crea un nou espai públic, després d'haver pactat a finals de l'any passat l'expropiació obligatòria del terreny situat entre la carretera i el carrer Rosaleda.

Finalitzant la tramitació aquest desembre, el mes de gener començaran les obres de connexió per a vianants del Passeig de la Riera, des del pou sorrenc i fins al camp municipal d'esports.

Informar també que hem arribat a un acord amb els propietaris del terreny ubicat entre la riera Coma Fosca i el parc Gaudí per tal de llogar-lo per un mínim de tres anys, i mentre no se'n desenvolupi el planejament urbanístic. Aquest espai s'habilitarà com a aparcament públic que millorarà la dotació a l'entorn del centre del poble.

L'exercici inversor però, no s'aturarà aquí. Continuarem fent avançar Alella donant compliment al compromís pres amb la ciutadania.



AJUNTAMENT D'ALELLA

### EDICIÓ I COORDINACIÓ:

Regidoria de Comunicació de l'Ajuntament d'Alella  
D.L. B-17963-84 · Imprès en paper reciclat  
Foto portada: Loteria Nacional de Catalunya

Feu-nos arribar els vostres dubtes o suggeriments a [comunicacio@alella.cat](mailto:comunicacio@alella.cat), consulteu [www.alella.cat](http://www.alella.cat) i seguïu-nos a facebook i a twitter.

Exemplars i distribució gratuïts a tota la població.

# La Grossa catalana és alellenca

La capgrossa d'Alella s'ha fet famosa a tota Catalunya.



L'Ajuntament, propietària de la capgrossa, ha cedit els drets d'imatge fins al 31 de desembre de 2014.



La imatge és present a tots els pobles i ciutats.

A Catalunya tothom la coneix com la Grossa, però per als veïns i veïnes d'Alella és la Roser de Ca l'Arenas. La capgrossa alellenca és la imatge triada per representar el sorteig extraordinari que la Generalitat, a través de Loteria Nacional de Catalunya posa en marxa aquest any i que es sortejarà el dia de Cap d'Any.

La capgrossa d'Alella va ser triada entre totes les figures que es van presentar a la crida que va fer la Generalitat entre les diferents colles geganteres de Catalunya. La figura és propietat de l'Ajuntament i es va estrenar fa 27 anys com a reconeixement a una persona molt coneguda i implicada en la vida associativa del poble i que també va ser jutgessa de pau: la Roser Arenas.

En el seu nou paper de la Grossa, la rèplica de la figura alellenca s'ha fet famosa arreu de Catalunya, tant per la campanya de difusió com pel recorregut que la capgrossa està fent per diferents municipis i ciutats de tot el territori.

Dins d'aquest recorregut promocional també s'espera que faci parada Alella, on està prevista la seva visita al llarg d'aquest mes de desembre. La data de la visita estava pendent de concretar en el moment del tancament d'*El Full*.

## Cessió de drets d'imatge

Per tal de col·laborar amb la Generalitat i permetre la intervenció de la capgrossa en aquesta iniciativa, l'Ajuntament va autoritzar una cessió dels drets d'imatge per a la campanya publicitària de la Grossa de Cap d'Any, des de l'1 d'octubre de 2013 fins al 31 de desembre de 2014 per un import de 1.000€ (IVA exclòs). Per cada any addicional al període assenyat, l'Ajuntament rebrà 1.000€ més per la cessió de drets d'imatge.

## Els beneficis per a la infància

El sorteig extraordinari se celebrarà el 31 de desembre a les 11h en el Teatre Nacional de Catalunya i serà retransmès en directe per TV3. Loteria de Ca-

talunya destinarà a premis el 70% del valor dels bitllets, fet que suposa repartir més de 10,44 milions d'euros. Els beneficis del sorteig es destinaran a programes del Departament de Benestar Social i Família destinats a infants i

**La Grossa s'espera que faci parada a Alella aquest mes de desembre, dins del seu recorregut promocional per Catalunya.**

adolescents en situació de risc a Catalunya, en el marc de les mesures establertes en el Pacte Nacional per a la Infància.

Els bitllets es poden adquirir en més de 25.000 establiments de Catalunya. Inicialment es van posar a la venda 100.000 llibrets integrats per 30 bitllets de 5 euros cadascun, però com es van esgotar en poques setmanes la Generalitat va haver d'ampliar l'oferta amb una nova remesa de 100.000 llibrets més.

# Més propostes a la Fira de Nadal

Enguany hi haurà novetats com les botigues al carrer, el caga Tió i el trenet de Nadal que s'afegiran a les activitats habituals i a la implicació del poble i de les entitats amb *La Marató* de TV3.



A Alella l'aperitiu nadalenc es farà enguany els dies 14 i 15 de desembre. És el cap de setmana triat per celebrar la Fira de Nadal i totes les activitats festives i solidàries que s'organitzen per recaptar fons per a *La Marató* de TV3, que està dedicada a la lluita contra les malalties neurodegeneratives.

Seràn dos dies molt intensos, en els quals grans i petits tindran l'oportunitat de compartir espais i gaudir de les propostes programades per passar-s'ho bé i per afavorir l'activitat comercial.

La Fira de Nadal, amb una quarantena d'artesans instal·lats a la rambla d'Àngel Guimerà i la plaça dels Germans Lleonart, és el paraigües sota el qual s'aglutinen les activitats comercials, festives, lúdiques i solidàries del cap de setmana.

Enguany la festa presenta algunes novetats: els comerciants treuran les botigues al carrer, es recupera el trenet de Nadal per poder anar de compres i es farà cagar el Tió el dissabte a la tarda al pati de Can Lleonart en un espectacle amb jocs gegants per a tota la família. El trenet estarà en marxa el dissabte en horari de matí i tarda i diumenge al matí, coincidint amb l'horari de la fira i de les botigues al carrer. A més hi haurà inflables al carrer Àfrica i a la Plaça de l'Ajuntament i un espec-

tacle per a tota la família de cançons i danses per a un món més just, que es farà dissabte al migdia a la mateixa plaça.

## Tothom amb 'La Marató'

Un any més, Alella posarà el seu granet de sorra per col·laborar amb *La Marató* de TV3. Els alellencs i les alellenques tindran moltes oportunitats de fer les seves aportacions en les diferents activitats que organitzen l'Ajuntament i les entitats.

Dissabte al matí: xocolatada de CEP'S, taller de pessebres, exhibició dels alumnes de l'Escola d'Iniciació Esportiva i d'altres propostes de l'Espai Guaita'l i els Timbalers del Most. I al vespre, trobada de corals a l'Església de Sant Feliu amb la Polifònica Joia, la coral del Centre recreatiu de cultura de Montgat, la Coral Jove d'Alella i el grup vocal de l'escola de música Resson.

Diumenge al matí les aportacions es recolliran a través del taller de dibuixos i l'activitat "un pistó" per a *La Marató* promoguda pels Trabucaires del Vi d'Alella; les activitats infantils que organitza l'ADF; les degustacions de brou, croquetes i pinxos de truites preparats per l'Associació de Dones Montserrat Roig i la plantada de la Colla de Gegants, Capgrossos, Grallers i Timba-

## Paneres culturals

La Biblioteca torna a sortejar aquest Nadal una panera cultural i una panereta per als infants. Per participar en aquests sortejos cal demanar un mínim de quatre documents en prèstec, en qualsevol suport fins al 12 de desembre. El sorteig de les dues paneres es farà el divendres 13 de desembre a les 18.30 i a les 19h, respectivament. Els premis són: lots de llibres, audiovisuals i entrades per a diferents esdeveniments festius i culturals.

## Concurs de pessebres

Els afeccionats al pessebrisme tenen de nou una cita amb el concurs de pessebres que convoca cada any l'Ajuntament. El concurs es divideix en quatre categories: infantil, fins a 16 anys (A); familiar (B); escoles (C) i entitats i comerços (D). Les inscripcions es poden presentar fins al 9 de desembre a Can Lleonart. Els premis es lliuraran el 14 de desembre a les 12h. Més informació i inscripcions a Can Lleonart (93 540 40 24 i nadeurl@alella.cat).

## El 6è Cros d'Alella

A la Fira de Nadal també hi ha lloc per a l'esport. El diumenge 15 de desembre se celebra al 6è Cros d'Alella, una prova atlètica integrada en el Circuit de Cros Maresmenc 2013-2014. Com a les dues edicions anteriors, el Cros es realitzarà a la zona del Bosquet, de 10 a 13h. Durant la prova es recolliran donatius per a *La Marató* de TV3. Més informació i inscripcions a [www.alella.cat/crosalella](http://www.alella.cat/crosalella). El termini d'inscripcions finalitza el 10 de desembre.

lers, acompanyats pels Timbalers del Most d'Alella. El diumenge a la tarda el bingo del Casal d'Alella dedicarà la recaptació d'un cartró a *La Marató*. Més informació a l'agenda d'*El Full* i a [www.alella.cat/firanadal](http://www.alella.cat/firanadal).

# S'incrementa la vigilància pel repunt dels robatoris

Al mes de novembre es va produir un increment excepcional dels robatoris a domicilis.

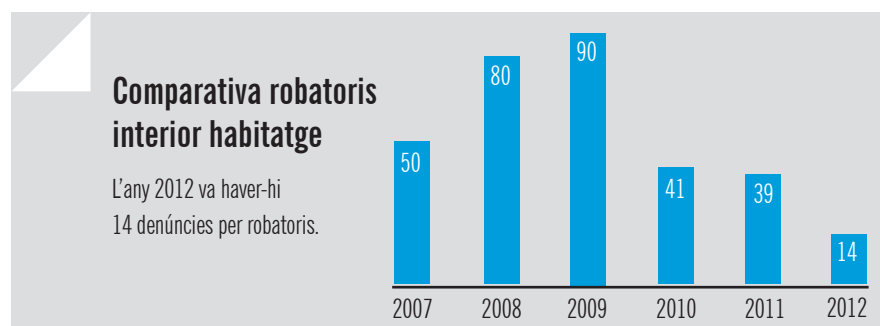
Els Mossos d'Esquadra i la Policia Local han intensificat la vigilància als barris de muntanya com a mesura preventiva arrel d'un repunt excepcional de robatoris a domicilis del novembre. Els primers casos es van produir el 4 de novembre. Van ser dos robatoris a Can Comulada. Dos dies més tard, el barri de Mas Coll va patir cinc robatoris i pocs dies després es van descobrir cinc més a Mas Coll, Font de Cera i Nova Alella. Tres dels assalts van ser temptatives i no es van arribar a consumir.

Després de unes setmanes de tranquil·litat, es va tornar a produir un

altre repunt delictiu a finals de novembre. El 29 i 30 de novembre es van denunciar sis robatoris més: dos a Can Comulada, dos a Nova Alella i dos a Ibars Meia.

Als robatoris es repeteix el mateix patró que als que s'han produït a altres municipis del Maresme. Els lladres accedeixen als habitatges des de les zones boscoses i entren a les llars quan no hi ha ningú a casa. Els robatoris s'acostumen a produir a la tarda vespre, aprofitant que és fosc i que les famílies no han arribat a casa, i en habitatges que no disposen d'alarma.

Es tracta d'una situació excepcional a Alella, ja que en els darrers tres anys hi ha hagut un descens molt significatiu del nombre de robatoris. De fet, des de gener i fins a començaments de novembre de 2013 s'havien comptabilitzat 13 robatoris a domicilis.



## Les recomanacions

- ▶ **Protegiu** les obertures de més fàcil accés: finestres de cuina i bany, portes corredisses...
- ▶ **Connecteu** l'alarma quan marxeu de casa o aneu a dormir.
- ▶ **Instal·leu** temporitzadors automàtics d'encesa dels llums o deixeu un llum encès.
- ▶ **Truqueu** la policia si observeu moviments estranys de persones que us facin sospitar.
- ▶ **Comproveu** que els accessos estiguin tancats quan sortiu de casa i tanqueu la porta amb clau.
- ▶ **Truqueu** la policia i no entreu a casa, si al tornar al domicili observeu que algú hi ha entrat.

**Mossos d'Esquadra: 112**

**Policia Local: 092 / 93 555 24 12**

## Campanya de seguretat als comerços

La Policia Local va posar en marxa a mitjans novembre la campanya anual de seguretat als comerços. La mesura té l'objectiu de prevenir els actes delictius que s'accentuen amb la proximitat de les festes nadalenques amb l'increment de l'activitat comercial i la major afluència de gent al carrer. Enguany la campanya es durà a terme del 19 de novembre al 6 de gener.

Els agents visiten els comerços locals per informar els botiguers que han d'estar alerta i facilitar-los un fullet informatiu, editat per la Policia Local, amb consells de seguretat per als comerciants i els treballadors i treballadores de les botigues. En aquest document s'informa de les mesures que s'han de tenir en compte per prevenir i reduir el risc de patir actes delictius, com furts o estafes.

### Reforç de la presència policial

La tasca informativa als comerços es complementa també amb un increment de la presència policial en totes les zones de la població on s'ubiquen comerços, ja sigui amb agents destinats a aquesta tasca, o amb un increment de pas de les dotacions policials que habitualment patrullen pels carrers del municipi.

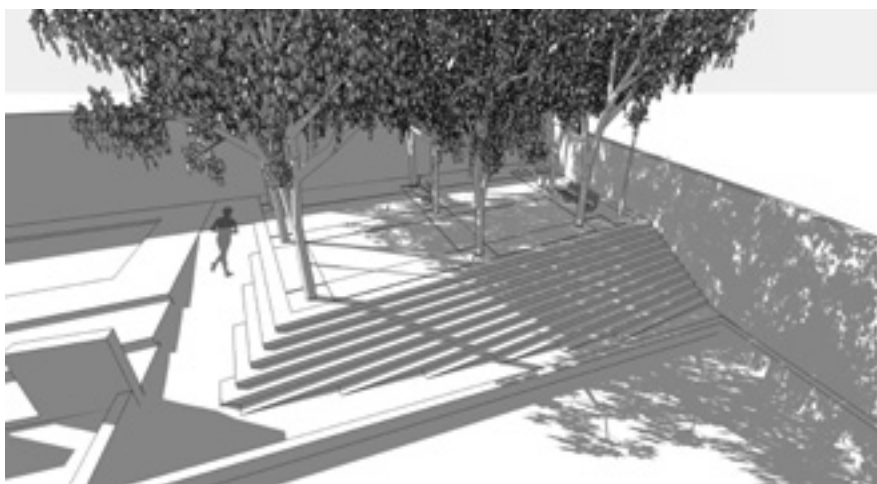


## Extremeu les precaucions

- ▶ **Observar** els moviments estranys o comportaments sospitosos de les persones que accedeixen a l'establiment.
- ▶ **No acumular** ingressos a les caixes enregistradores i prendre mesures de seguretat quan es faci el tancament de la caixa, com ara tancar bé l'establiment i baixar les persianes.
- ▶ **Comprovar** l'autenticitat de les targetes de crèdit i dels bitllets abans de realitzar un cobrament.
- ▶ **No deixar** gènere de valor a l'abast de les persones que accedeixen a les botigues.
- ▶ **Avisar la policia** (trucant al 112/092 o bé al 93 555 24 12) si teniu coneixement d'un fet delictiu o en sou testimoni i esperar l'arribada de la patrulla sense tocar res.

# En marxa els pisos socials del Canonge

L'actuació inclou la construcció d'una plaça i la connexió del carrer Girona amb el carrer Canonge mitjançant una escalinata.



Les obres inclouen la urbanització d'un tram del carrer Girona i el naixement d'un nou espai públic.



L'antic dipòsit serà enderrocat per construir la nova placeta i l'accés als habitatges.

El parc d'habitatges protegits de lloguer d'Alella s'incrementarà l'any vinent amb tres pisos més que s'afegiran als 61 de la promoció de Cal Doctor i els 8 de les Heures. A diferència de les dues promoció anteriors, que estan promogudes per la Generalitat a través de l'empresa pública Incasol, els pisos que es construiran al carrer Canonge seran finançats i gestionats directament per l'Ajuntament d'Alella, que també assumirà l'urbanització de l'entorn. La nova promoció es destinarà, com les altres dues, a lloguer, en règim de protecció oficial.

Es tracta d'un edifici plurifamiliar,

que s'ha de construir en un solar municipal de 140m<sup>2</sup>. La promoció consta de tres plantes dividides en un habitatge en planta baixa, i dos més, tipus dúplex, a la primera i segona planta.

L'edificació es projecta a tres vents, amb façana principal al carrer Canonge i adossat a la paret mitgera de l'edifici veí. La façana posterior s'obre a una eixida d'ús privatiu de l'habitatge en planta baixa i l'altra dona a un passatge de nova creació que connectarà la futura placeta al final del carrer Girona amb el carrer Canonge.

L'habitatge de la planta baixa serà adaptat i tindrà accés directe des de la

vorera del carrer Canonge. Amb una superfície útil de 63m<sup>2</sup>, constarà de rebedor, una estança principal amb sala d'estar, menjador i cuina, dos habitacions i un bany. Els dos habitatges dúplex tindran accés directe des del passatge lateral que connecta el carrer Canonge amb el carrer Girona, mitjançant una escalinata i una rampa exterior. Seran pisos d'uns 50m<sup>2</sup> amb sala menjador, cuina, lavabo i escala interior a la primera planta i un dormitori, bany complet i rentador amb galeria exterior a la planta superior.

## Un nou espai públic per al barri

El projecte, redactat per Arriola&Fiol Arquitectes i aprovat per Junta de Govern el 20 de juny, contempla també la urbanització d'un tram del carrer Girona i la creació d'una placeta al final del carrer, on actualment hi ha l'antic dipòsit d'aigua. La reconversió d'aquest espai obligarà a enderrocar la tanca del final del carrer Girona i totes les instal·lacions del dipòsit.

L'actuació permetrà l'obertura d'una nova travessia, mitjançant una escalinata per a vianants, que facilitarà la connexió de la Riera Principal i el barri del Canonge amb la part superior del barri d'Alella Mar. Aquesta travessia obrirà un nou recorregut per accedir a la Serreta des del carrer Lleida.

A més d'incrementar el parc d'habitatges protegits, amb aquesta intervenció el barri guanyarà un espai públic de 265m<sup>2</sup>, en el qual s'instal·larà arbrat, mobiliari urbà i enllumenat públic.

## Deu mesos d'obres

Les obres van ser adjudicades a l'empresa Xavier Alsina per un import de 351.456€ (IVA inclòs). El 29 de novembre es va signar l'acta de replanteig d'inici d'obres. Aquesta primera quinzena començaran els treballs previs i es preveu que les obres quedin enllestides en deu mesos.

# Obert el procés per adjudicar tres pisos de Cal Doctor

La convocatòria servirà per renovar la llista d'espera per a futures adjudicacions.

La Generalitat i l'Ajuntament inicien aquest mes el procés per a l'adjudicació dels tres pisos —dos d'una habitació i un de dos— que han quedat desocupats de la promoció de 61 habitatges de protecció oficial de lloguer de Cal Doctor. La convocatòria per presentar les sol·licituds s'obre el 9 de desembre i acaba el 15 de gener. Hi poden concórrer totes les persones majors d'edat que tinguin com a mínim 3 anys d'embaronament a Alella, continuats o intermitents, al llarg dels darrers 10 anys. Els ingressos de la unitat familiar que presenta la sol·licitud han de ser superiors a 8.000€ i inferiors a 3,27 vegades IRSC, comput anual del 2012.

La convocatòria també servirà per fer una nova la llista d'espera de cara a futures adjudicacions. La llista d'espera del 2009 ja ha caducat perquè tenia una vigència de tres anys, de manera que les persones que van concórrer a la primera convocatòria i no van aconseguir l'adjudicació han de tornar-se a presentar si encara estan interessats en accedir a un habitatge.

Les sol·licituds s'han de presentar amb tota la documentació requerida (consulteu les bases a [www.alella.cat/habitatge](http://www.alella.cat/habitatge)) al registre de l'Ajuntament en horari d'atenció al públic. No es tindrà en compte l'ordre de presentació



Les sol·licituds es poden presentar fins al 15 de gener.

## Ingressos màxims i mínims per optar a un habitatge

Els ingressos (base imposable general + base imposable de l'estalvi) de les persones sol·licitants i les seves respectives unitats familiars han de ser superiors a 8.000 euros i inferiors a 3,27 vegades l'IRSC, comput 2012.

1 membre	2 membres	3 membres	4 membres
34.790,67€	35.866,67€	37.409,32€	37.542,54€

de les sol·licituds.

Un cop comprovades per part de la Generalitat les peticions, es faran públiques durant deu dies les llistes provisionals d'admesos i exclosos en el tauler d'anuncis de l'Ajuntament i la pàgina web [www.agenciahabitatge.cat](http://www.agenciahabitatge.cat). Durant aquest termini es podran presentar les reclamacions que corresponguin, i seguidament es publicaran les llistes

definitives i es realitzarà un sorteig públic per determinar els adjudicataris, l'habitatge concret que els correspondrà i establir l'ordre de la llista d'espera.

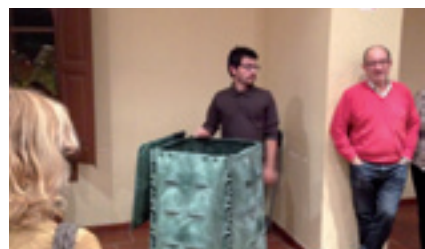
Per explicar els detalls de la convocatòria s'ha programat una sessió informativa oberta tothom que es farà dilluns 9 de desembre a les 20.30h a la sala polivalent de les antigues Escolles Fabra.

## Nova remesa de compostadors

L'Ajuntament ha adquirit mig centenar de compostadors casolans amb l'objectiu d'incrementar la xarxa de compostatge domèstic del municipi, a la qual ja s'han afegit més de 250 llars al·lenques. Les famílies que no disposen de

compostadors i estiguin interessades a tenir-ne un ho poden demanar enviant un correu electrònic a [sostenibilitat@alella.cat](mailto:sostenibilitat@alella.cat) o posant-se en contacte amb l'Àrea de Medi Ambient.

Per tal d'explicar el funcionament i les avantatges d'utilitzar els compostadors, l'Ajuntament va organitzar el 16 de novembre un taller de compostatge casolà dins de la Setmana Europea per a la Prevenció de Residus. A la sessió van assistir més d'una vintena de persones i es van repartir set compostadors.



### Canvi horari al Consultori Local

El Consultori Local d'Alella obrirà en horari de matí els dies 24, 27, 30 i 31 de desembre, i del 23 de desembre al 3 de gener les consultes de pediatria només s'atendran a l'ABS del Masnou.

### Presentació els projectes de Cooperació Internacional

Els projectes de Cooperació Internacional amb suport al·lenc es donaran a conèixer el 14 de desembre, d'11 a 14h, a la Plaça de l'Ajuntament. L'acte de *Mirades al Món* s'havia de celebrar el 16 de novembre i es va anul·lar pel mal temps.

# Llum verda al camí cap al Camp Municipal d'Esports

Es preveu l'ampliació del camí de vianants per facilitar l'accés des del centre del poble a la zona esportiva.

L'Ajuntament té previst entomar abans de final d'any la reurbanització del tram superior de la Riera Coma Clara, des del pou sorrenc fins al Camp Municipal d'Esport. El projecte, aprovat inicialment el 14 de novembre, pretén resoldre els problemes d'accessibilitat a la zona esportiva amb l'habilitació d'un camí per a vianants que permetrà arribar a peu o en bicicleta a aquesta part del municipi des del centre del poble.



L'actuació arrenca del final del passeig de la Riera, al pou sorrenc, i afecta un tram de 300 metres, que s'afegiran als 700 metres que ja estan acondicionats. A diferència de les dues fases anteriors, en aquest tram la riera no està canalitzada per la qual cosa el projecte està condicionat pels requeriments hidràulics de la llera i les canalitzacions i torrents que conflueixen en ella.

La solució proposada per poder

donar continuïtat al passeig i fer accessible i segur aquest tram de riera és la creació d'un camí de vianants entre la carretera i la llera, mitjançant un terraplenat d'escullera. El camí es resol amb un terraplenat amb mur d'escullera sobre la llera, que permetrà ampliar el petit camí actual. Des del pou sorrenc, el camí arrencarà pel cos-

L'actuació permetrà l'accedir a peu a la zona esportiva des del centre de la població.



tat esquerra de la llera, travessarà la Riera per una passera i seguirà pel marge dret fins al Camp Municipal d'Esports. Per garantir una major seguretat del camí, es preveu la instal·lació d'una tanca de fusta rústica. El pressupost de l'obra ascendeix a 206.294€ (IVA inclòs) i el termini d'execució prevista és de tres mesos.

## Comença la pavimentació de la Riera Coma Fosca

La Riera Coma Fosca està tallada al trànsit des d'inicis de desembre entre el carrer Mas de Xaxars i el giratori de Can Sans amb motiu de les obres de pavimentació que es duen a terme en aquesta via. Els treballs tenen una durada prevista de tres mesos i es faran en dues fases per tal de minimitzar l'afectació viària. En la primera fase, que es preveu que estigui enllestida abans de les festes nadalenques, quedaran anul·lades les parades del giratori de Can Sans i de la Riera Coma Fosca de la línia Alella Exprés i la parada de Can Sans de la línia Alella Circumval·lació. Per facilitar l'accés, no es podrà estacionar als carrers de les Quatre Torres i d'Eduard Serra que seran de doble sentit de circulació mentre durin les obres.

## Alella Parc estrena senyalització

L'Ajuntament atindrà les demandes veïnals i reajustarà els canvis viaris.

L'Ajuntament ha instal·lat nova senyalització viària al barri d'Alella Parc amb l'objectiu de millorar i pacificar els trànsit en aquest sector del municipi. Aprofitant aquest canvi, s'ha realitzat una reorganització viària que ha comportat la modificació del sentit de circulació d'alguns carrers, deixant en un sol sentit vies que abans eren de doble circulació. La finalitat d'aquests canvis eren bàsicament eliminar el sentit descendent del carrer d'Antoni Gaudí per reduir els riscos que comporta baixar per una via amb una forta pendent. Després d'unes setmanes de funcionament, l'Ajuntament ha pogut constatar



S'ha modificat la senyalització vertical i horitzontal.

que alguns d'aquests canvis han generat inconvenients al veïnat, per la qual s'està estudiant fer un reajustament dels canvis viaris que s'havien introduït per tal de minimitzar el seu impacte.



## El Consorci DO s'asseu a la Taula de l'Enoturisme de Catalunya

El nou espai de reflexió neix amb l'objectiu de potenciar el turisme enològic.

El Consorci DO Alella forma part de la Taula d'Enoturisme, un espai de reflexió de nova creació que agrupa al sector vitivinícola i a les institucions que treballen en l'àmbit del turisme enològic, i que neix amb l'objectiu principal de treballar en la millora de la competitivitat enoturística del territori en tots els àmbits: qualitat, especialització, estratègia, innovació, coneixement, senyalització, promoció i comercialització. L'alcalde d'Alella i president del Consorci DO Alella, Andreu Francisco, va participar a la primera reunió de la Taula d'Enoturisme, celebrada el 6 de novembre, en la qual es va presentar una primera proposta per posar en marxa un pla específic de promoció i comercialització.



La Taula d'Enoturisme està formada per: representats de les Denominacions d'Origen, de les Rutes del Vi de Lleida, del Penedès i de l'Empordà, de l'Associació Priorat Enoturisme, del Consorci DO Alella, de Paisatges del Vi (Rovira i Virgili), de la Generalitat i de les quatre Diputacions i de Turisme de Barcelona.

### L'Oficina de Turisme aconseguix el distintiu SICTED

L'Oficina de Turisme formarà part de la xarxa de destinacions d'adherides al SICTED, amb l'objectiu de consolidar Alella com una destinació turística de referència i amb compromís per a la qualitat turística. El Sistema Integral de Qualitat Turística en Destinacions (SICTED) és una metodologia de treball que cerca la millora de la qualitat turística en empreses i serveis turístics per tal d'aconseguir una qualitat global en la destinació; un model que permet a les destinacions turístiques de tot l'Estat Espanyol la gestió integral i continuada de la qualitat del servei que s'ofereix.

### Alella participa a la Ruta 1714

Alella formarà part de la "Ruta 1714", un dels plats forts de la celebració del Tricentenari. Es tracta d'una proposta d'itinerari cultural i turístic que passarà pels indrets històrics, monuments o viles més destacats on va tenir lloc la Guerra de Successió, que tindrà parada a 52 poblacions catalanes. Al Maresme els punts d'interès se centren a Mataró, Alella i Teià.

### El President de la Generalitat rep la Declaració del Maresme



L'alcalde d'Alella, Andreu Francisco, i els alcaldes de Vilassar de Dalt i Premià de Dalt, Xavier Godàs i Miquel Buch, van lliurar el 20 de novembre la *Declaració de Vilassar de Dalt d'alcaldes i alcaldesses del Maresme* al President de la Generalitat, Artur Mas. El document, signat per 25 edils de la comarca, expressa el suport dels alcaldes a la Declaració de Sobirania del Parlament i al Pacte Nacional pel Dret a Decidir.

## Més de cinquanta parades al Mercat de Segones Oportunitats



La segona edició del Mercat de Segones Oportunitats va aplegar un total de 55 parades amb productes de venda o intercanvi de segona mà, creacions pròpies no professionals i articles de

marxandatge d'entitats i centres escolars que es van instal·lar durant tot el matí a la plaça d'Antoni Pujadas. Donat l'èxit de l'iniciativa, el mercat es repetirà la propera primavera.

### L'equip del Síndic rep nou visites en el seu desplaçament a Alella

El Síndic de Greuges ha rebut un total de 9 visites en el seu desplaçament a Alella del 21 novembre. Les persones ateses per l'equip del Síndic al Centre Cultural Can Lleonart, han presentat nou queixes i han fet una consulta. Tres de les nou queixes presentades anaven adreçades a l'Ajuntament d'Alella.

### Inscripcions al cens electoral dels ciutadans de la Unió Europea

Els ciutadans d'altres països de la Unió Europea que vulguin exercir el seu dret de vot a les properes eleccions al Parlament Europeu que se celebraran el 25 de maig de 2014, s'han d'empadronar en el municipi en el qual resideixen habitualment i a més han de manifestar la seva voluntat de votar dins de l'Estat Espanyol a les eleccions europees, abans del 30 de gener de 2014.

### Canvis d'horaris als equipaments

Amb motiu de la celebració de les festes nadalenques, la Biblioteca Ferrer i Guàrdia romandrà tancada al públic els dies 21, 23, 24, 30 i 31 de desembre. L'Espai Jove farà horari de matí, de 10 a 14h, el 24 i 31 de desembre i tancarà el 2 i 3 de gener. Can Lleonart estarà tancat al públic del 16 de desembre al 8 de gener. L'Ajuntament també modifica el seu horari: del 23 de desembre al 10 de gener les oficines romandran obertes de dilluns a divendres de 8.15 a 14.30h i dijous no obrirà a la tarda.

### Piruetes a la Riera Principal

Una vintena de patinadors van prendre part del 4t Campionat d'Skate d'Alella que es va celebrar el 30 de novembre. Els premis van ser per: Marcel Sagrillo, Víctor Jawneh, Uda Derraz i Albert García.



## Quatre premis per a Alella a la XXX Mostra Literària del Maresme



Els premis es lliuraren el 24 de novembre a Arenys de Mar. El regidor Fede Salas amb la guanyadora Josefina Maymó.

Alella va aconseguir quatre dels 26 premis de la XXX Mostra Literària del Maresme que es van lliurar el 24 de novembre a Arenys de Mar. En aquesta edició han concursat treballs d'Alella, Arenys de Mar, Arenys de Munt, Argentona, Cabrils, Caldes d'Estrac, Montgat, Sant Vicenç de Montalt, Teià, Tordera i Vilassar de Mar. Alella i Teià, amb quatre premis cadascun, són els dos municipis que van aconseguir més

guardons. Els guanyadors i les guanyadores alenques van ser: Luka Herrero, Víctor Canal, Marçal Parcerisa i Josefina Maymó.

### Preparada la XXXI edició

Del 10 al 25 de febrer es poden presentar a Can Lleonart els treballs de la fase local de la XXXI Mostra Literària del Maresme. El concurs és obert a totes les persones que visquin o treballin a Alella i el veredictes farà públic a la festa de lliurament de premis que tindrà lloc el 6 d'abril a les 11h. Les obres no han d'anar signades i han de dur un lema amb el quals es distingirà l'autor o autora. Cadascuna de les modalitats de prosa i poesia consten de 6 categories: la A, de 6 a 8 anys; la B de 9 a 11 anys; la C, de 12 a 14 anys; la D, de 15 a 18 anys; la E, de 19 a 25 anys i la F, per a persones majors de 26 anys. Més informació a [www.alella.cat/mostraliteraria](http://www.alella.cat/mostraliteraria).

### Els treballs premiats

#### PROSA

- ▶ **Luka Herrero (1r premi categoria A)**  
"Un ninot de neu se'n va de viatge"
- ▶ **Victor Canal (2n premi categoria A)**  
"El guepard poruc"
- ▶ **Marçal Parcerisa (2n premi categoria D)**  
"Febrer de 1872"
- ▶ **Josefina Maymó (1r premi categoria F)**  
"Tornaran les orenetes, tornaran"

## Clam contra la violència masclista

Alella es va afegir a la commemoració del Dia Internacional contra la Violència envers les Dones amb un acte simbòlic en record de les víctimes. Després de la lectura del manifest institucional per part de l'Associació de Dones Montserrat Roig i l'Associació Dones Solidàries, es va recordar les víctimes amb un minut de silenci i un enlairament de globus a la Plaça de l'Ajuntament. A més es va penjar un mural de desitjos perquè tothom pugui manifestar el seu rebuig a la violència masclista.



## Grups municipals (Aquest espai se cedeix als grups municipals, que decideixen l'ús que en volen fer)

ESQUERRA + SUMEM PER ALELLA

Continuem apostant per l'habitatge social



franciscora@alella.cat  
 salasmf@alella.cat  
 nonellti@alella.cat  
 almendrocm@alella.cat  
 fernandezaa@alella.cat  
 vilarocm@alella.cat

Tots som conscients dels temps tan difícils que estem vivint. I aquestes dificultats s'estan aprofitant des de certes posicions ideològiques com a excusa per qüestionar i fer trontollar una sèrie de drets fonamentals que entre tots hem bastit i consolidat en les últimes dècades. El dret a l'habitatge és un dels que més està patint: moltes famílies han sofert la pèrdua de casa seva per no poder fer front a la hipoteca. D'altra banda, l'augment desorbitat del preu de l'habitatge durant els anys de bombolla immobiliària, ha fet que encara avui, tot i el descens de preus dels últims temps, sigui molt difícil per a molta gent accedir a un habitatge digne. Això és especialment greu i frustrant en el cas del jovent que vol emancipar-se i continuar el seu projecte de vida de forma independent.

El marge de maniobra en matèria d'habitatge que tenen els ajuntaments de municipis relativament petits com el nostre no és massa gran. Malgrat això, es poden fer coses si hi ha la voluntat política. I en el nostre cas aquesta voluntat hi és. Així, tot i la complicada conjuntura econòmica, hem apostat per tirar endavant, amb fons propis de l'Ajuntament, una nova promoció d'habitatge protegit de lloguer. El projecte es va aprovar el mes de juny i en breu es començaran

a construir 3 pisos en sòl municipal al carrer Canonge. Els nous habitatges seran de gestió directa municipal. I tenim més moviments en els pisos socials ja existents. S'ha obert el procés per adjudicar els 3 pisos desocupats de Cal Doctor i també es renovarà la llista d'espera. Sortosament, aquest procés, així com els propis habitatges, continuen estant sota propietat i gestió públiques. Recordem que ara fa just 2 anys l'intent de venda per part de l'Incasòl d'aquesta promoció d'habitatge públic va provocar la ferma i rotunda oposició del govern, recolzada per la resta de grups municipals, que va resultar en un canvi d'intencions per part de l'Incasòl.

Per quadrar els pressupostos de la Generalitat pel 2014 evitant fer més retallades, l'actual projecte de pressupostos preveu obtenir uns ingressos de 2.318 milions d'euros provinents de privatitzacions i venda de patrimoni públic. Entre aquest patrimoni s'hi trobaria, de nou, una part del parc d'habitatge social de l'Incasòl. Ho diem ara i ben alt: si s'intenta posar de nou a la venda els pisos de Cal Doctor tornaran a topar amb el rebuig frontal del nostre grup, i esperem que, arribat el cas, tornàriem a tenir el suport de la resta del consistori.

CONVERGÈNCIA I UNIÓ

Un encert



Per a una gran majoria dels nostres conciutadans, el pacte de govern municipal ha estat, com esperàvem, molt ben rebut. Així ho hem pogut percebre des del primer moment. Certament sabíem que era un acord desitjat, però també que era poc el convenciment en què finalment s'acabaria produint. Reserves ciutadanes, per altra banda, que eren i són del tot comprensibles. Només cal apuntar que alguns que han estat a primera fila en la formació de l'acord, sense manifestar-hi mai cap objecció, quan aquest acord s'ha acabat produït els ha agafat amb el peu canviat. Realment ni el desitjaven ni l'esperaven, però van seguir el "joc". Fins aquest punt arriben els mals hàbits en la nostra política. Però precisament una de les coses bones que comporta el procés de sobirania nacional que vivim, és que les maniobres de saló i els tacticismes de via estreta al final queden retratats. Estem també, en aquest sentit, davant d'un procés de clarificació, d'exigència de claredat i coherència, absolutament beneficiós per a la necessària regeneració política.

Des del primer moment els tres regidors de CDC hem estat molt ben rebuts pels companys de govern, començant per l'alcalde. Actitud que és molt d'agrair perquè som plenament conscients

del trasbals i les incomoditats que en la pràctica comporta un canvi com aquest i a mig curs. La bona predisposició que hem trobat ha facilitat molt el nostre encaix, de manera que hem pogut col·laborar efectivament des del primer minut en les tasques de govern i, en primer terme, exercir les competències que tenim directament assignades. La promoció d'Alella és un repte de primer ordre, que ens il·lusiona moltíssim. Es tracta d'un objectiu ambiciós, de llarg abast, transversal, per al qual hem de ser capaços de posar en marxa els nostres millors actius. Ja hem començat a avaluar els instruments de què disposem, per ben aviat, amb els actors principals, definir una estratègia de poble que ens permeti avançar. Bon Nadal!



Cristina Xartat,  
portaveu del grup municipal de CiU

Tel: 667 182 522  
 xatartac@alella.cat  
 llorcabv@alella.cat  
 rubiomr@alella.cat

## GENT D'ALELLA

## La política de partits agafa força a Alella



El pacte entre ERC-SxA i CIU posa la qüestió nacional encara més amunt a la llista de les prioritats del govern; amb la qual cosa, el dia a dia del poble d'Alella i del seu veïnat queden més lluny encara de les preocupacions de l'Alcalde i del seu equip. La política de partits agafa força i dibuixa una aliança ferma per les municipals del 2015 entre els dos més grans partits (ERC i CiU). Gent d'Alella manté la seva independència i capacitat de treball i de pacte, i ara es situa com a primera força de l'oposició. Amb altres formacions que podrien presentar-se el 2015, com les CUP o C's, el Consistori pot canviar, i molt, d'aquí dos anys.

Des del nostre punt de vista, Alella perd representativitat. El pacte ha expulsat Unió Democràtica de Catalunya (UDC) del nostre Consistori, amb la pèrdua d'un molt bon regidor, Benjamí Izquierdo. Els 3 regidors de CiU (tots de CDC), incorporats al Govern, portaran la regidoria de nova creació "Promoció d'Alella", amb el que passarem de tenir de 22 a 23 regidories. Els votants de CiU a les municipals de 2011, és això el que esperaven del seu vot? I els de ERC-SxA?

L'associació cívica Gent d'Alella, que dona suport a la llista electoral que es forma cada 4 anys

després de recollir les signatures necessàries per poder presentar-se a les eleccions municipals, vol endegar un procés de primàries l'any vinent per tal de renovar la seva candidatura i dotar-la de més representativitat. Volem conèixer nous veïns i veïnes d'Alella que vulguin treballar amb nosaltres pel nostre poble en la mesura de les seves possibilitats. Volem fer possible una candidatura que sigui alternativa de govern i que estigui centrada només en Alella, que aposti per una major participació, transparència i implicació de la ciutadania en la presa de decisions. Contacteu amb nosaltres, i fem-ho possible!. Està a les teves mans.

Mercè Marzo,

671 476 858

marzom@alella.cat

Josep Bardés

607 799 325

josepbardes@yahoo.es

www.gentdalella.cat



Mercè Marzo,

portaveu del grup municipal de Gd'A

## PARTIT POPULAR

## Pressupostos Generalitat



El primer any del govern més separatista de la història de Catalunya es conclou sense pressupostos i sense activitat governamental, el que ha portat a la Generalitat a una dependència substancial del govern d'Espanya per a poder pagar les factures i les nòmines cada més. El vigent ha estat un mal any per a les butxaques dels catalans. Les úniques propostes econòmiques del Bipartit han estat: pujar impostos i paralyzar l'economia. Els catalans, ja som els espanyols que paguem més impostos. Actualment l'impost de patrimoni a Catalunya és el més sufocant, ja que el mínim exempt és de 500.000€, mentre que a la resta d'Espanya és 700.000. El mateix passa amb l'IRPF, que arriba al 56% per a les rendes més altes. L'aixeta del crèdit continua tancada per la Generalitat de Catalunya tant en el mercat nacional com internacional, necessitant, en el que portem de 2013, 16.000 milions d'euros de suport de liquiditat per part del Govern d'Espanya, el que representa més del 40% del total de recursos que han rebut el conjunt de Comunitats Autònomes d'Espanya. ¿Com crearan ocupació si... Redueixen 206,6 milions d'euros en ocupabilitat, és a dir en fons per a aturats? ¿Si eliminen 163,8 milions d'euros en foment de l'ocupació? ¿Si retallen en 37,9 milions el suport a les indústries agroalimentàries? ¿Si disminueixen en

75,4 milions d'euros el suport a les indústries? ¿Si retallen en 48,1 milions d'euros el suport al comerç? ¿Si deixen a mínims el crèdit oficial suprimint 1.630,8 milions d'euros? ¿I si les inversions públiques tornaran a baixar, fins als 1.196,4 milions d'euros, la qual cosa suposa tornar a nivells de la dècada dels noranta, patint 15 anys de retrocés?

El deute de la Generalitat, segons les previsions del Govern de la Generalitat, arribarà als 60.000 milions d'euros a finals de 2014. I més d'un 30% del Producte Interior brut Català. A finals de l'any 2010, el deute de la Generalitat que va deixar el tripartit era de 34.000 milions d'euros, doncs bé, en quatre anys, l'actual Govern del Sr. Artur Mas haurà multiplicat gairebé per dos el deute públic que va deixar el tripartit. Un deute públic que probablement serà molt superior a la previsió del Govern. A l'any 2012, el Govern preveia un deute públic de 41.000 milions d'euros, que va acabar superant els 51.000 milions d'euros en aquell mateix any. Per tant, atesos els antecedents de l'actual Govern en termes de compliment de les pròpies previsions, indiquen clarament que el deute serà molt superior als 60.000 milions d'euros previstos per finals de l'any 2014. Més de 3.300 euros per català. Els catalans paguem 21,6 milions d'euros al dia per pagar el deute.

Tel: 667 182 523

berzosahf@alella.cat

alella@ppbarcelona.org

www.ppbarcelona.org

www.javierberzosa.

blogspot.com



Aquest passat 25 de novembre, tornàvem a commemorar el Dia Internacional contra la violència de gènere. Malauradament, encara és i ha de ser una lluita vigent i activa. Ens trobem en el pitjor dels escenaris mai sospitats, un dels grans drames del nostre temps. És cert que durant l'any 2013 han disminuït el nombre de denúncies, han disminuït les sol·licituds d'auxili, però està augmentant el nombre de dones que retiren aquestes denúncies. No podem permetre que la violència de gènere torni a ser un problema privat, silenciats, de portes endins. I malauradament, a dia d'avui, ja han estat assassinades 46 dones víctimes de la violència masclista a Espanya, tres d'elles a Catalunya. Des de que es va iniciar el recompte dels crims masclistes l'any 2003, 703 dones han estat assassinades per les seves parelles o exparelles a Espanya. D'aquestes víctimes, només 130 havien denunciat al seu agressor. Però hi ha un altre dada preocupant i és l'augment de la violència masclista entre el joves. La masculinitat jove ha trobat en les noves tecnologies, una eina perfecte per exercir el seu domini. Una de cada quatre noies afirma que el seu company la controla a través del mòbil i de les xarxes socials. Moltes de les dones víctimes

d'aquesta xacra decideixen triar el silenci i no la denúncia. Fet que també succeeix amb els homes que pateixen aquest tipus de violència. Està clar que la prevenció de la violència de gènere ha de començar pel propi entorn familiar, però també i molt important, per l'educació. Una assignatura que semblava idònia per tractar aquesta qüestió, com la d'Educació per la Ciutadania, ha desaparegut amb la recent aprovada Llei d'Educació, la LOMCE. Cal que ens centrem en el més important, en posar de relleu que la violència de gènere està plenament integrada en el sistema, on la dona segueix ocupant molt sovint una posició de subordinació i que, juntament amb d'altres factors, fa que es mantingui aquesta trama de discriminació i desigualtat. No podem permetre que sota l'excusa de la crisi s'abandoni les víctimes més vulnerables. A les víctimes de violència de gènere els cal l'ajuda de les institucions per sortir de l'espiral, i sentir-se protegides i acompanyades per refer la seva vida i la de les seves famílies.

Glòria Mans  
manscg@alella.cat

## Acords del Ple

PLE ORDINARI DEL 26 DE SETEMBRE DE 2013. Podeu consultar l'acta del Ple al tauler d'anuncis de [www.alella.cat](http://www.alella.cat)

► **Renúncia al càrrec de regidor de Benjamí Izquierdo Albellà, del grup municipal de CiU.**

[El Ple acorda prendre coneixement i acceptar la renúncia.](#)

► **Renúncia a accedir al càrrec de regidor de Lluís Roca i Miranda, del grup municipal de CiU.**

[El Ple acorda prendre coneixement i acceptar la renúncia.](#)

► **Aprovació de les festes locals per a l'any 2014.**

El Ple va aprovar establir els dies 9 de juny i 1 d'agost com a festes locals del municipi d'Alella per a l'any 2014.

[Aprovat amb els vots a favor d'ERC+SxA, CiU, PSC i PP i l'abstenció de Gd'A.](#)

► **Expedient de modificació de crèdit.**

El Ple va aprovar un expedient de modificació de crèdit per un import total de 95.040€ procedents d'una incorporació de romanent per a despeses generals, per poder atendre les despeses per a les quals la consignació en el pressupost ordinari actual és insuficient mitjançant la incorporació. L'aportació es destinarà a la gestió de residus (37.089€), neteja viària (29.067€) i servei de transport urbà (28.562€). També es va aprovar una modificació per transferències de partides de 6.800€, dels quals 4.300€ provenen de la partida de redacció d'estudis i projectes i 2.500€ de les Jornades Ferrer i Guàrdia, que es destinaran a la redacció del projecte de la nova biblioteca i a mobiliari, respectivament.

[Aprovat amb els vots a favor d'ERC+SxA, CiU, PSC i PP i el vot en contra de Gd'A.](#)

## Serveis

- ▶ **OFICINES MUNICIPALS**  
93 555 23 39  
[www.alella.cat](http://www.alella.cat)  
Del 23 de desembre al 10 de gener de 8.15 a 14.30 h.  
Dijous tarda, tancat.
- ▶ **ALCALDIA**  
93 555 05 50
- ▶ **POLICIA LOCAL**  
93 555 24 12 · 092  
112 Urgències
- ▶ **BIBLIOTECA FERRER I GUÀRDIA**  
93 555 90 55  
De dilluns a divendres de 15.30 a 20.30 h. Divendres i dissabte de 10 a 13.30 h. Tancat: 21, 23, 24, 30 i 31 de desembre
- ▶ **CAN MANYÉ ESPAI D'ART I CREACIÓ**  
93 540 87 23  
Dimecres, dijous i divendres de 17.30 a 20.30 h  
Dissabte i diumenge d'11 a 14 h.
- ▶ **CASAL DE LA GENT GRAN CAN GAZA**  
93 540 05 21
- ▶ **CENTRE CULTURAL CAN LLEONART**  
93 540 40 24  
[www.canleonart.com](http://www.canleonart.com)  
De dilluns a divendres de 8 a 14 h. De dilluns a dijous de 16 a 21 h. Tancat del 16 de desembre al 8 de gener
- ▶ **COMPLEX ESPORTIU MUNICIPAL**  
93 555 18 95  
[www.ufec.cat](http://www.ufec.cat)  
De dilluns a divendres de 7 a 23 h, dissabte de 8 a 20 h  
Diumenge i festius de 9 a 14 h
- ▶ **CONSORCI DO ALELLA**  
93 555 63 53  
[www.doalella.cat](http://www.doalella.cat)
- ▶ **ESPAI JOVE (Antigues Escoles Fabra)**  
93 540 72 45  
[www.alellajove.cat](http://www.alellajove.cat)  
De 10 a 14 h i de 16 a 20 h  
24 i 31 de desembre, de 10 a 14h. 2 i 3 de gener, tancat
- ▶ **ESPAI ACTIU-ESCOLA D'ADULTS (Antigues Escoles Fabra)**  
93 555 39 12  
De dilluns a dijous de 18 a 20 h
- ▶ **LLAR D'INFANTS MUNICIPAL ELS PINYONS**  
93 555 55 09
- ▶ **OFICINA DE TURISME**  
93 555 46 50  
[www.alella.cat/turisme](http://www.alella.cat/turisme)  
De dimecres a dissabte 10 a 14.30 h i de 15.30 a 17.30 h  
Diumenge de 10 a 14.30 h. Dilluns i dimarts tancat
- ▶ **PAVELLÓ MUNICIPAL D'ESPORTS ABELARDO VERA**  
93 540 19 93
- ▶ **SERVEIS SOCIALS**  
93 540 63 07  
De dilluns a divendres de 8.15 a 14 h  
Dijous de 16 a 20 h
- ▶ **CONSULTORI LOCAL ALELLA (Ambulatori)**  
93 555 03 54 (Urgències)  
902 11 14 44 (Cita prèvia)
- ▶ **DEIXALLERIA**  
93 555 86 99  
[www.ladeixalleria.cat](http://www.ladeixalleria.cat)  
De dimarts a dissabte de 10 a 14 h i de 16 a 19 h  
Diumenge de 10 a 13 h  
Dilluns tancat
- ▶ **GESTIÓ TRIBUTÀRIA DE LA DIPUTACIÓ**  
93 540 61 71  
De dilluns a divendres de 9 a 14 h
- ▶ **JUTJAT DE PAU**  
93 555 82 05  
De dilluns a divendres de 9 a 13 h
- ▶ **RECOLLIDA DE RESTES VEGETALS I MOBLES**  
93 790 55 60



## DEIXALLERIA MÒBIL

Del 3 al 7 de desembre (tancat el 6 de desembre)

Del 31 de desembre al 5 de gener (tancat l'1 de gener)

Del 28 de gener al 2 de febrer

Dimarts a dissabte de 9.30 a 14 h i de 16.30 a 18.30 h i diumenge de 10 a 13.30 h.

Dilluns tancat. A la Riera Principal, entre Can Vera i el carrer Charles Rivel

## FARMÀCIES DE GUÀRDIA: DESEMBRE

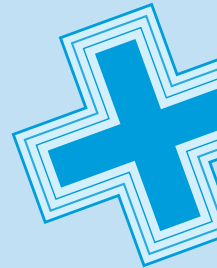
<b>6, 7 i 8 de desembre</b>	<b>MARTÍNEZ C/ Farigola, 12 · 93 540 23 42</b>
<b>14 i 15 de desembre</b>	<b>BERNAL C/ El Masnou, 30 · 93 540 03 83</b>
<b>21 i 22 de desembre</b>	<b>GÓMEZ Rbla. Àngel Guimerà, 48 · 93 555 16 08</b>
<b>25 de desembre</b>	<b>BERNAL C/ El Masnou, 30 · 93 540 03 83</b>
<b>26 de desembre</b>	<b>GÓMEZ Rbla. Àngel Guimerà, 48 · 93 555 16 08</b>
<b>28 i 29 de desembre</b>	<b>MARTÍNEZ C/ Farigola, 12 · 93 540 23 42</b>

Servei de guàrdies de les farmàcies d'Alella:

Bernal: dissabte de 17 a 20.30 h i diumenge de 9.30 a 13.30 h.

Gómez i Martínez: dissabte de 17 a 20 h i diumenge de 10 a 13 h.

Servei de guàrdies de les farmàcies del Masnou: 93 555 33 08 - 93 555 04 03



## EI CLUB DELS VINS I LA VISITA GUIADA A LA RUTA "ALELLA, 1.000 ANYS D'HISTÒRIA"

Trobades del Club dels Vins: 14 de desembre.

Visites guiades a la ruta "Alella, 1.000 anys d'història": Informació i inscripcions a [oficinadeturisme@alella.cat](mailto:oficinadeturisme@alella.cat)

## OFICINA PER TRAMITAR EL DNI ELECTRÒNIC

Properes sessions per tramitar el DNI electrònic a la Policia Local: **24 de gener**. La data de recollida del carnet és el **30 de gener**. Cal apuntar-s'hi prèviament (tel. 93 555 24 12).

## BUS CONSUM

Divendres 13 de desembre, de 10.30 a 13h, a l'aparcament de davant de Can Lleonart, l'oficina mòbil d'atenció al consumidor de la Diputació de Barcelona atindrà les vostres consultes sobre consum. [www.alella.cat/busconsum](http://www.alella.cat/busconsum).

## TARGETA T-10, ALELLA EXPRÉS I ALELLA CIRCUMVAL·LACIÓ

Targeta T-10 amb bonificació, al preu de **6,80€**.

Per a majors de 65 anys i menors de 18 anys, aturats i persones amb discapacitat física.

Podeu comprar-la a l'Ajuntament i a l'Espai Jove de les antigues Escoles Fabra.

## TAXI A DEMANDA

Servei de taxi al preu de **2€**

Per a majors de 65 anys.

Per a persones amb mobilitat reduïda.

De dilluns a divendres de 7 a 20 h.

▶ 93 555 23 39

## TAXIS D'ALELLA

- ▶ 629 727 293
- ▶ 649 919 129
- ▶ 659 999 755
- ▶ 659 494 043 (adaptat)
- ▶ 639 134 403

## CALENDARI DEL CONTRIBUENT GNER - MAIG DE 2014

Taxa ocupació via pública (1r trimestre)	02.01.2014 a 03.03.2014
Mercat Municipal (1r trimestre)	02.01.2014 a 03.03.2014
Taxa Cementiri Municipal	03.02.2014 a 03.04.2014
IBI urbana (1a fracció domiciliat)	03.03.2014
IBI urbana (no domiciliat)	03.03.2014 a 05.05.2014
Taxa ocupació via pública (2n trimestre)	04.04.2014 a 04.06.2014
Mercat Municipal (2n trimestre)	04.04.2014 a 04.06.2014
IBI béns especials	04.04.2014 a 04.06.2014
Impost vehicles tracció mecànica	02.05.2014 a 02.07.2014
Taxa gestió residus domèstics i residus comercials	02.05.2014 a 02.07.2014
Taxa entrada vehicles-guals	02.05.2014 a 02.07.2014

## Agenda d'activitats

### Dimenge 8 de desembre

9.30h a 14h Oficina de Turisme

**Sortida. Coneixement dels bolets al sector sud el Parc de la Serralada Litoral. Informació i inscripcions** [oficinadeturisme@alella.cat](mailto:oficinadeturisme@alella.cat).

Organitza: Consorci del Parc de la Serralada Litoral

### Dilluns 9 de desembre

20.30h Antiques Escoles Fabra\*

**Acte informatiu dels habitatges socials de l'loguer de Cal Doctor.**

### Dimarts 10 de desembre

18h Espai Jove\*

**Càpsules formatives. Gestiona la teva xarxa de contactes. Gratuït.**  
Cal inscripció prèvia a [alellajove@alella.cat](mailto:alellajove@alella.cat). ([www.alellajove.cat](http://www.alellajove.cat))

### Dijous 12 de desembre

18h Espai Jove\*

**Xerrada. El plaer de menstruar.** ([www.alellajove.cat](http://www.alellajove.cat))

20h Can Lleonart

**Xerrada. "Les raons econòmiques, polítiques i socials d'una Catalunya Estat"**, amb Jaume Vallcorba, president de la Fundació Catalunya Estat.

Organitza: ANC-Alella per la Independència

21h Biblioteca Ferrer i Guàrdia\*

**Club de lectura. Esclats a la jungla**, amb l'autor Javier Cisneros.

### Divendres 13 de desembre

9.15h Celler Marfil (Rambla d'Àngel Guimerà, 62)

**9a taula rodona "Idees fresques i cafè calent: creant sinergies"**

Organitza: Alella Negocis

## LA FIRA DE NADAL\*

### DISSABTE 14 DE DESEMBRE

De 10 a 20h Rbla. d'Àngel Guimerà i plaça dels Germans Lleonart  
Fira de Nadal.

De 10 a 14h i de 17 a 20h

**Botigues al carrer.** Informa-te'n a [www.alella.cat/botiguesalcarrer](http://www.alella.cat/botiguesalcarrer)

De 10.30 a 14.30h i de 16.30 a 20.30h

**Trenet de Nadal, agafa'l per anar de compres!** Consulta el recorregut, les parades i els horaris a [www.alella.cat/trenetdenadal](http://www.alella.cat/trenetdenadal)

D'11 a 14h i de 17 a 20h Carrer Àfrica

**Inflables per a infants i joves.**

12h Plaça de l'Ajuntament

**Espectacle infantil Karibu!, cançons i danses per a un món més just.**

12h Can Lleonart

**Lliurament de premis del concurs de pessebres.**

De 17 a 20h Pati de Can Lleonart

**Fent cagar el Tió...tot jugant! Espectacle i jocs gegants per a infants i les seves famílies.**

De 17 a 20h Plaça de l'Ajuntament

**Inflables esportius, rocòdrom i tirolina.**

### DIUMENGE 15 DE DESEMBRE

De 10 a 14h Rbla. d'Àngel Guimerà i plaça dels Germans Lleonart  
Fira de Nadal

De 10 a 14h i de 17 a 20h

**Botigues al carrer.** Informa-te'n a [www.alella.cat/botiguesalcarrer](http://www.alella.cat/botiguesalcarrer)

De 10.30 a 14.30h

**Trenet de Nadal, agafa'l per anar de compres!** Consulta el recorregut, les parades i els horaris a [www.alella.cat/trenetdenadal](http://www.alella.cat/trenetdenadal)

### Dissabte 14 de desembre

8.30h Aparcament de Can Lleonart

**Excursió a Sant Mateu.** ([clubsenderismepeusaterra.blogspot.com.es](http://clubsenderismepeusaterra.blogspot.com.es)).

Organitza: Club d'excursionisme i senderisme Peus a Terra

11 a 14h Plaça de l'Ajuntament\*

**Presentació dels projectes de Cooperació Internacional.**

13h Oficina de Turisme\*

**11a Trobada del Club dels Vins. Àpats de Festa!** ([www.alella.cat/turisme](http://www.alella.cat/turisme)).

### Diumenge 15 de desembre

D'11h a 14h Plaça de l'Ajuntament

**Recollida de joguines noves i usades en bon esta per a Creu Roja.**

Organitza: Associació de Dones Montserrat Roig d'Alella

### Dissabte 4 de gener i diumenge 5 de gener

Horaris i més informació a l'agenda a [www.alella.cat](http://www.alella.cat)

**Patge Reial**, dissabte matí i tarda al pati de Can Lleonart

**Taller de fanalets amb l'esplai Guaita'l**, dissabte tarda i diumenge matí a les Antiques Escoles Fabra. Gratuït.

**Cavalcada de Reis**, diumenge a les 18.30h, sortida de pg. Germans Aymar i Puig i arribada a la Pl. de l'Ajuntament.

## La Marató

### DISSABTE 14 DE DESEMBRE

D'11 a 12h Pavelló Municipal d'Esports

**Exhibició de fit-kid, patinatge i gimnàstica rítmica a càrrec de l'EIE\***

D'11 a 14h Pati de Can Lleonart

**Taller de pessebres\***

11h Pati de Can Lleonart

**Dóna la cara per La Marató. Un got de xocolata per acabar amb les malalties neurodegeneratives** (CEP'S Alella)

D'11 a 14h Pati de Can Lleonart

**L'esplai Guaita'l i els Timbalers del Most per La Marató**

21h Església de Sant Feliu

**Trobada de Corals amb la Polifònica Joia d'Alella, la coral Centre Recreatiu de cultura de Montgat, la Coral Jove d'Alella i el grup vocal de l'Escola Ressò**

### DIUMENGE 15 DE DESEMBRE

10 a 12.30h El Bosquet

**6è Cros d'Atletisme\***

**Tret de sortida i Galejada** (Trabucaires del Vi d'Alella)

Recorregut: av. Bosquet, pg. M. Auxiliadora, av. Ferran Fabra, rambla d'Àngel Guimerà, Empedrat del Marxant i final a la Plaça de l'Ajuntament).

d'11 a 14h Plaça de l'Ajuntament

**"Un pistó per a La Marató" i un taller de dibuix per als més petits** (Trabucaires del Vi d'Alella)

**Activitats infantils: caixes niu, menjadores d'ocells...** (ADF)

**L'ANC amb La Marató** (ANC Alella per la Independència)

**Brou, croquetes i pinxos** (Associació de Dones Montserrat Roig)

12h Plaça de l'Ajuntament

**Plantada de gegants, capgrossos, grallers i timbalers d'Alella acompanyats dels Timbalers del Most d'Alella**

18h Casal d'Alella

**Bingo de Nadal. La recaptació d'un cartró es destinarà a La Marató**

### DIUMENGE 22 DE DESEMBRE

18h Escola Fabra

**Cantata 0097. La Missió.** Text: Núria Parera. Música i lletra d'Emili Cuenca. Narradora: Mariona Casanovas. Cantants de 3r de primària de l'Escola Fabra. Músics del Projecte Alella viu la música.\*

(\*) Activitats organitzades per l'Ajuntament d'Alella. Més informació a [www.alella.cat](http://www.alella.cat)

L'AJUNTAMENT D'ALELLA  
US DESITJA  
UN **BON NADAL**  
I UN **FELIÇ ANY 2014**

Antigues Escoles Fabra



14-15 DESEMBRE 2013

# LA FIRA DE NADAL

## REGALA'T I REGALA!

Decoració, caramels, flors, embotits, sabons,  
artesanía, formatges, turrons, perfums...

Activitats infantils

Trenet de Nadal, agafa'l per anar de compres!

**consulta la programació a [www.alella.cat](http://www.alella.cat)**

COL·LABORA AMB

**La Marató** 

Vine i participa  
a les activitats  
organitzades a  
La Marató dedicada  
a les malalties  
neurodegeneratives