



- 4 Les bonificacions de l'IBI s'amplien a gent gran, joves i famílies monoparentals.
- 5 El Consorci del Parc Serralada Litoral es traslladarà a Can Magarola a inicis de 2014.
- 10 Can Manyé vincula ciència i art amb "Tree of Life", del 8 al 24 de novembre.



Contes al parc

L'Ajuntament inaugura un parc a la plaça del Mil·lenari inspirat en el conte d'*En Patufet* i dissenyat per la ninotaire Pilarin Bayés.

SUMARI

3

En portada

► El parc d'En Patufet

4

► Bonificacions de l'IBI

► Les entitats fan Alella!

5

► Conveni de cessió d'ús de Can Magarola

► Alella participa en un projecte de recuperació de pastures

6-7

► Les imatges de la Festa de la Verema

8

► 24 alcaldes del Maresme donen suport a la Declaració de Sobirania

► La pluja no desllueix la Diada

9

► Retorn a les aules

► Millores al pati de l'Escola la Serreta

10

► Ciència i art es relacionen a Can Manyé

► El Correllengua torna del 18 al 25 d'octubre

11-12-13

Grups municipals
i Acords del Ple

14

Serveis i telèfons d'interès

15

Agenda d'activitats

LA FIBRA ÒPTICA A TOCAR



L'alcalde,
**Andreu
Francisco i Roger**

Un dels compromisos que vam adquirir amb la ciutadania a les darreres eleccions municipals va ser que qualsevol ciutadà d'Alella tingués la possibilitat de connectar-se a fibra òptica abans de l'estiu de 2015. Aquest compromís era prioritat per a nosaltres perquè érem coneixedors de la necessitat i demanda ciutadana de tenir connexió a Internet d'alta velocitat. Alhora, també érem coneixedors del nul interès de les operadores de telecomunicacions per donar cobertura amb aquesta tecnologia al nostre poble donada la magnitud de la inversió necessària i la baixa densitat residencial.

Per aquest motiu vam decidir crear una infraestructura pública municipal que es desplegués per tot els carrers i que facilités arribar les diferents operadores privades als habitatges pagant a l'Ajuntament per usar la nostra xarxa. Per aconseguir això, durant aquests darrers dos anys vam començar elaborant un avantprojecte per valorar com arribar a totes les llars i una estimació econòmica del seu cost: 7,9 milions d'euros si tota la infraestructura era soterrada i 3,8 milions si una part la fèiem per via aèria i/o façana. Vam elaborar un pla de negoci i vàrem veure que hi havia una possibilitat de tirar-ho endavant fent un projecte amb inversió pública i privada. Amb tota aquesta informació vam decidir encarregar la redacció del projecte executiu d'aquesta infraestructura pública. Tenim previst poder-lo aprovar el proper mes de novembre.

El passat mes de juliol vam comunicar a la Generalitat de Catalunya i a Telefónica el nostre projecte. Aquella reunió va fer reaccionar Telefónica que ara fa uns dies va venir a anunciar-nos que Alella ha passat a ser prioritària i que des de ja despleguen fibra òptica fins a la llar. Aquesta decisió farà que abans de la primavera de 2014 la immensa majoria de veïns i veïnes d'Alella puguem gaudir d'aquesta tecnologia. Hem aconseguit allò que perseguíem per a Alella! És una gran notícia!



AJUNTAMENT D'ALELLA

Feu-nos arribar els vostres dubtes o suggeriments a comunicacio@alella.cat, consulteu www.alella.cat i seguïu-nos a facebook i a twitter.

Exemplars i distribució gratuïts a tota la població.

EDICIÓ I COORDINACIÓ:

Regidoria de Comunicació de l'Ajuntament d'Alella

D.L. B-17963-84 · Impres en paper reciclat

El parc d'en Patufet

Can Comulada estrena un parc inspirat en les il·lustracions de la ninotaire Pilarin Bayés.



La botiga és un element del conte d'En Patufet.



Grans i petits van gaudir de la inauguració del parc infantil de Can Comulada, estrenat el 28 de setembre.

L'Ajuntament va inaugurar el 28 de setembre el nou parc infantil de la plaça del Mil·lenari, al barri de Can Comulada. Es tracta d'un parc molt especial, en el qual tots els elements fan referència al conte d'*En Patufet* i estan inspirats en il·lustracions de la ninotaire Pilarin Bayés.

El parc inclou un tancat de fusta que delimita la zona de jocs infantils i dins del qual s'ha instal·lat un gran panell, signat per la Pilarin, en el qual s'explica el conte d'en Patufet i sis jocs infantil amb elements relacionats amb el conte més popular de la il·lustradora: dos jocs de molla amb les figures d'en Patufet i el dineret; un tobogan amb la imatge del bou; una caseta que fa les funcions de botiga; un gronxador amb forma de cistella amb la col dibuixada i un balancí amb el cistell de la compra. Tots els materials són d'alta qualitat i resistència i han estat instal·lats per l'empresa Entorn Urbà.

El parc infantil inclou també una taula de pícnic i s'ha instal·lat vegetació a tot l'entorn. El cost total de l'obra ascendeix a 32.000€ i forma part d'un conjunt d'una desena d'actuacions que es van dotar econòmicament abans de l'estiu i que quedaran enllestides en els

propers mesos.

L'alcalde d'Allella, Andreu Francisco, va destacar durant la inauguració que aquest nou parc forma part de les diferents intervencions que l'Ajuntament ve realitzant des de fa quatre anys per tal de dotar els barris del municipi de parcs infantils que es converteixen en espais de relacions per als veïns i veïnes.

L'alcalde va animar tots els veïns i veïnes a tenir cura i gaudir d'aquest parc, duent els infants a jugar i convertint-lo en un punt de trobada del barri. "Us convido a fer-lo servir i a que l'aprofiteu per sortir de les vostres cases i anar a cercar els vostres veïns en aquest espai", va dir l'alcalde.

A més, va aprofitar l'acte per anunciar que l'Ajuntament està treballant per tal de poder ampliar i millorar, al llarg del proper any, el parc dels Drets Humans, a les Heures, i el parc del Canonge, amb l'objectiu que es puguin convertir en els dos grans parcs de referència per al poble.

Homenatge a la il·lustradora

Nascuda a Vic el 1941 en ple franquisme, Pilarin Bayés (www.pilarin.cat) és una de les il·lustradores més

populars i prolífiques de Catalunya. Fins avui ha publicat més de 800 llibres (alguns traduïts a vuit idiomes) i ha col·laborat en nombroses publicacions, exposicions d'obra original i els seus dibuixos s'han aplicat a tot tipus de suports i formats. L'any 1991 la Generalitat de Catalunya li va atorgar la Creu de Sant Jordi.

La fibra òptica a la primavera

L'alcalde d'Allella va aprofitar la inauguració del parc per donar a conèixer una bona nova per al municipi: l'arribada de la fibra òptica a les Ilars pot ser una realitat la propera primavera. I és que la companyia Telefónica ha confirmat la seva intenció de prioritzar el desplegament de la xarxa a Allella, al incloure el municipi dins dels territoris de màxima prioritats. Si es compleixen les previsions de la companyia al segon trimestre de l'any vinent la majoria de les Ilars al·lenques tindran la possibilitat de connectar-se a la xarxa de fibra òptica i millorar la connectivitat a Internet d'alta velocitat i d'altres serveis de telecomunicació. Per la seva banda l'Ajuntament està acabant d'enllestir el seu projecte d'infraestructura pública de comunicacions per fer arribar la fibra òptica fins a les Ilars.

Els silencis mediàtics a les Mirades al món

Les 6es Jornades de Cooperació Internacional Mirades al món, que se celebren del 13 al 16 de novembre, estan dedicades enguany a analitzar el tractament i la cobertura que fan els mitjans de comunicació de determinats conflictes socials i els silencis mediàtics que fan invisible bona part del món. S'abordarà aquesta temàtica a través de cinefòrum, xerrades i tertúlies. A més es donaran a conèixer els projectes de cooperació al desenvolupament que rebran enguany ajuts alellencs en la festa de la cooperació que es farà el 16 de novembre a la Plaça de l'Ajuntament.

Vacunació contra la grip el 15 i 17 d'octubre a Can Gaza

El personal sanitari de l'Àrea Bàsica de Salut del Masnou-Alella ha programat dues sessions de vacunació per als dies 15 i 17 d'octubre, de 10 a 11.30h, al Casal de la Gent Gran Can Gaza. La campanya de vacunació s'adreça a persones més grans de 60 anys i aquelles que pateixen alguna malaltia crònica. Per vacunar-se cal dur la targeta sanitària.

L'Espai Jove obre una aula d'estudi per alumnes d'ESO

L'Espai Jove posa a disposició de l'alumnat de 1r a 4t d'ESO una aula d'estudi dinamitzada i assistida per una pedagoga. L'aula d'estudi romandrà oberta dos dies a la setmana, dimarts i dijous de 16.30 a 18.30h. L'espai està pensat perquè els joves puguin estudiar, fer els deures, els treballs escolars i aprendre tècniques d'estudi. L'aula s'obre el 8 d'octubre, és gratuïta però les places són limitades i cal inscriure-s'hi a: adrenalina@alella.cat.

Taller d'autoconeixement per a joves

L'Espai Jove ha programat un taller d'autoconeixement adreçat a joves amb l'objectiu de ajudar-los a descobrir els seus interessos professionals i a conèixer les seves capacitats. El taller es farà el dimarts 15 d'octubre, de 18 a 20h, és gratuït però cal inscriure-s'hi prèviament a alellajove@alella.cat.

Les bonificacions de l'IBI s'amplien a més col·lectius

Gent gran, joves, famílies monoparentals i nombroses en règim de lloguer també s'hi podran beneficiar presentant les sol·licituds abans del 15 de novembre.

L'Ajuntament ha ampliat el ventall de persones beneficiàries de les bonificacions de l'IBI per tal de contribuir a alleugerir la càrrega tributària dels col·lectius més vulnerables. Així, a més de les bonificacions que s'apliquen a les famílies nombroses per la via de l'ordenança fiscal, enguany també es podran beneficiar d'aquestes subvencions les persones majors de 65 anys; els joves d'entre 16 i 26 anys que estiguin emancipats; les famílies monoparentals, tant si són propietàries com llogateres i han de pagar l'impost; i les famílies nombroses que visquin en règim de lloguer i s'hagin de fer càrrec de pagament de l'IBI.

Sol·licituds abans del 15 de novembre

Els nous supòsits subvencionats i les condicions per poder-s'hi acollir es van aprovar a la Junta del Govern el 26 de setembre. Per poder-s'hi beneficiar cal complir els requisits fixats en les bases de la convocatòria i presentar les sol·licituds, emplenant l'imprès que es facilitarà a l'Ajuntament i aportant la do-

cumentació requerida en cada cas, abans del 15 de novembre.

50% per joves i gent gran

L'import subvencionat i els supòsits d'acollida varia segons el col·lectiu. La subvenció serà del 50% de la quota líquida per a majors de 65 anys que viuen sols i tenen una renda inferior a 2 vegades l'IPREM (14.910,28€) i per a joves, d'entre 16 i 26 anys, amb una renda inferior a 2 vegades l'IPREM (14.910,28€) si viu una persona sola o 3 vegades l'IPREM (22.365,33€) si es tracta de dues persones.

En el cas de les famílies monoparentals, propietàries o en lloguer, i les famílies nombroses en règim de lloguer s'aplicarà el sistema de bonificació establert fins ara per a les famílies nombroses. Els descomptes oscil·len entre el 60 i el 5%, en funció del valor cadastral, per a famílies amb tres fills, En el cas de famílies nombroses amb un o més membres discapacitats la bonificació va del 90 i al 15%. Més informació a www.alella.cat.

Les entitats fan Alella!

Més d'una trentena d'entitats van participar a la Trobada d'entitats i del voluntariat *Tu fas Alella!* celebrada el 22 de setembre a la Plaça de l'Ajuntament.



L'Ajuntament i el Consorci del Parc Serralada Litoral signen el conveni de cessió d'ús de Can Magarola

L'Ajuntament i el Consorci del Parc de la Serralada Litoral han formalitzat el conveni que convertirà la masia de Can Magarola en la seu de l'ens encarregat de la gestió d'aquest espai d'interès natural que comparteixen el Maresme i el Vallès Oriental. Andreu Francisco, alcalde d'Alella, i Rafael Ros, alcalde de la Roca del Vallès i president del Consorci, van signar el 23 de setembre el conveni que estableix la cessió, a precari, de part de la masia per un termini de 20 anys. La cessió es va aprovar per unanimitat al Ple de l'Ajuntament celebrat el 30 de maig.

El Consorci es farà càrrec de les obres d'adequació de les dependències, que tenen un pressupost de 85.000€ que seran sufragats pel Consorci a partir d'una aportació extraordinària dels municipis integrants. Les obres es licitaran aquest mes d'octubre i, si es compleixen les previsions, el trasllat es farà efectiu a inicis de l'any vinent. Un cop instal·lat, el Consorci assumirà les despeses de consum, manteniment i conservació.

El president del Consorci, Rafael



L'alcalde d'Alella, Andreu Francisco, i el president del Consorci, Rafael Ros, durant la signatura del conveni.

Ros, va destacar la importància del canvi d'ubicació que "permetrà concentrar tots els recursos en un mateix espai i en un lloc estratègicament situat i de fàcil accés a les portes del Parc". L'alcalde d'Alella, Andreu Francisco, es va mostrar molt satisfet amb l'arribada del Consorci i amb el fet que Can Magarola es converteixi en el punt neuràlgic d'aquest espai natural.

Les dependències del Consorci s'ubicaran a la primera planta de la masia, on hi haurà els despatxos i l'ofi-

cina dels guardes, l'arxiu, una sala d'exposicions i la sala de juntes, els vestidors, els serveis i un espai office. A més s'autoritza l'ús d'espais exteriors com l'aparcament, la terrassa i el pati interior. El projecte inclou la instal·lació d'una caldera de biomassa que alimentarà el sistema de calefacció de l'equipament. El Parc es compromet a col·laborar en la creació i difusió d'itineraris de les fonts d'Alella, en la custòdia del territori del Torrent del Fonoll i en el manteniment del mirador de Nou Pins.

Alella participa en un projecte de recuperació de zones de pastura

Alella forma part del projecte de recuperació i potenciació de zones de pastura que es desenvoluparà en nou municipis del Maresme i del Vallès Oriental que formen part del Parc Serralada Litoral, des d'Òrrius a Alella. La iniciativa, promoguda pel Consorci del Parc de la Serralada Litoral amb participació de la Diputació de Barcelona i el suport econòmic de la Caixa d'Estalvis i Pensions, pretén ampliar i millorar les zones de pastura amb l'objectiu de recuperar espais oberts, millorar el paisatge i, sobretot, prevenir els incendis forestals.

El conjunt de l'actuació afecta un total de 37,34 hectàrees, de les quals més d'una vintena estan situades al

terme municipal d'Alella. Concretament, hi ha 16 hectàrees a Comafosca i 4,42 hectàrees al Coll d'en Pau Arenes. En aquests espais es faran treballs de millora i manteniment com ara podes, estassades selectives, selecció de rebrotos i eliminació de restes vegetals. Els treballs s'estan executant des de setembre i es preveu que el ramat comenci a pasturar un cop enllestides totes les actuacions, entre les que s'inclouen la instal·lacions de tancats a la zona del Mal Temps de Teià. L'activitat ramadera es concreta en l'existència d'un ramat de 300 ovelles i 200 cabres d'una explotació situada a la Creu de Can Boquet, a Vilassar de Dalt.

Els ajuts agroambientals atenen les 16 sol·licituds presentades

La convocatòria d'ajuts del programa de suport rural ha atès enguany la totalitat de les 16 sol·licituds presentades amb una aportació global de 16.921€. D'aquests, 4.277€ són per a tres demandes d'ajut de recuperació de béns patrimonials associats a l'activitat agrària; 10.239€ es repartiran entre les onze sol·licituds presentades per a la millora i manteniment de l'activitat agrària; i 2.405€ han estat concedits a les dues peticions de la nova línia d'ajuts per a la dinamització i la promoció de l'activitat agrària. Els beneficiaris d'aquestes subvencions tenen l'obligació de realitzar les activitats o projectes per als quals hagin obtingut els ajuts i han d'estar al corrent de les obligacions tributàries.

Verema passada per aigua

La Festa de la Verema treu la gent al carrer malgrat la pluja.



La Plaça de l'Ajuntament es va omplir de gom a gom a la inauguració de la Festa de la Verema.

Tot i que va fer la guitza en alguns moments, la pluja no va aconseguir aigualir l'entusiasme i la participació a 39a Festa de la Verema. El personal implicat en el seu desenvolupament va fer mans i mànigues per tal que el mal temps afectés la celebració el menys possible. Malgrat els aiguats, es van mantenir la majoria de les activitats programades i només es van suspendre la ballada de sardanes i ball de l'orquestra Swing Latino.

La Mostra gastronòmica va obrir les portes els tres dies amb molts esforços per part dels restauradors, cellers i tre-

balladors de l'organització, però es va ressentir del temps amb una menor afluència de públic i una davallada de les degustacions respecte a edicions anteriors. La resta d'activitats previstes com les visites als cellers, els itineraris o la presentació de vins no es van veure afectades ni el desenvolupament ni en l'afluència de públic. També van estar molt concorreguts la resta d'actes festius com el correfoc o la trobada de gegants. La Creu Roja va recollir 950€ per a gent necessitada i es van fer 31 donacions i 2 oferiments al banc de sang.

La IV Setmana del Vi DO Alella



L'alcalde d'Alella i president del Consorci DO Alella, Andreu Francisco, va presentar el 22 de setembre a la masia Can Carrancà de Martorelles el programa de la IV Setmana del Vi DO Alella que enguany ha ofert més de 70 activitats repartides en 21 municipis del Maresme, el Vallès Oriental i el Barcelonès. La Setmana del Vi DO Alella s'ha consolidat en els seus quatre anys d'existència com un esdeveniment de promoció del vi, la gastronomia i el patrimoni que va més enllà del territori de la Denominació d'Origen.

Els millors aparadors



Tot Dolç, Garden Arenas i Friselina van ser els guanyadors del Concurs d'Aparadors de la Festa de la Verema. El premi al millor aparador escollit per votació popular va ser per a l'aparador de Friselina que va ser el més votat per la vuitantena de persones que van participar en la votació i en el joc de la paraula secreta. Es va fer un sorteig d'obsequis dels comerços participants al Concurs entre les persones que van encertar la paraula secreta, que era "AROMES DE VINS". Les persones guanyadores dels lots de regals van ser: Arnau Mallofré, Maria Font i Albert Ruiz. Enguany han participat al concurs una dotzena d'establiments. Podeu veure les fotos dels aparadors a www.alella.cat/concurs.

FOTOS: Quico Lluch.

Els millors tastavins

1r premi Eduardo del Pozo
2n premi Judith Ferrer



EL PREGONER



LA TREPITXADA



EL CORREFOC

© GUDU LLUCH



LA BALLADA DE GEGANTS



LA MOSTRA GASTRONÒMICA



VISITES ALS CELLERS



ELS TRABUCAIRES DEL VI D'ALELLA



LA PRESENTACIÓ DE VINS



"COLLITA PRÒPIA"

El Maresme se suma a la Declaració de Sobirania

24 alcaldes del Maresme van signar el 5 de setembre el document que expressa el suport dels alcaldes signants a la Declaració de Sobirania del Parlament i al Pacte Nacional pel Dret a Decidir.

L'alcalde d'Alella, Andreu Francisco, és un dels 24 alcaldes del Maresme que van signar el 5 de setembre la *Declaració de Vilassar de Dalt d'alcaldes i alcaldesses del Maresme*, un document impulsat pels batlles d'Alella, Premià de Mar i Vilassar de Dalt que expressa el suport dels alcaldes signants a la Declaració de Sobirania del Parlament de Catalunya i al Pacte Nacional pel Dret a Decidir.

El document també expressa la solidaritat cap als municipis maresmencs que han estat objecte dels contenciosos de la Delegació del Govern a Catalunya. I és que són molts els pobles del Maresme que ja han dut a terme accions que han mostrat el seu posicionament respecte la sobirania catalana, com ara la sobirania fiscal o les declaracions de territori lliure català, i un gran nombre de municipis, de manera natural i pacífica, tenen com a únics símbols les ensenyes catalana i local



L'alcalde d'Alella, Andreu Francisco, va intervenir activament a l'acte públic de signatura de la Declaració.

com a emblemes institucionals. Conscients que els ajuntaments són peces essencials en el procés que marca la Declaració de Sobirania del Parlament de Catalunya i el Pacte Nacional pel Dret a Decidir, els batlles també animen la ciutadania i la societat civil a

reforçar el procés democràtic català, tot sumant esforços amb les institucions catalanes. Alhora, la Declaració de Vilassar de Dalt deixa clara la intenció dels alcaldes de continuar treballant en la gestió del dia a dia com a prioritat quotidiana del món municipal.

Alella també va ser a la via

Tot i que no passava per Alella, el municipi també va ser-hi present a la Via Catalana amb els veïns i veïnes del poble que es van desplaçar fins a la N-II del Masnou o d'altres indrets de Catalunya per afegir-se a la cadena humana de l'Onze de



Setembre. Els gegants d'Alella, en Feliu i la Madrona, tampoc s'ho van voler perdre.

La pluja no desllueix la Diada



Una trentena d'entitats d'Alella van participar a l'ofrena floral per commemorar la Diada de l'Onze de Setembre a la plaça dels Germans Lleonart d'Ale-

lla. L'acte va finalitzar amb el cant dels Segadors interpretat per la Coral Polifònica d'Alella i els Timbalers del Most d'Alella.

Retorn a les aules

El nou curs comença amb 1.132 alumnes als quatre centres públics d'infantil, primària i secundària.

Un total de 1.132 alumnes, 33 més que al curs anterior, han començat aquest mes de setembre el nou curs escolar als quatre centres públics d'Alella: la llar d'infants Els Pinyons, l'Escola Fabra, l'Escola la Serreta i l'Institut Alella.

Els primers en ocupar les aules van ser els més menuts, l'alumnat de primer cicle d'educació infantil. La llar d'infants municipals Els Pinyons va obrir portes el 5 de setembre amb les 61 places oferides ocupades.

El 12 de setembre van iniciar el curs els 638 alumnes de segon cicle d'infantil i primària. L'Escola Fabra arrenca amb 461 alumnes d'infantil, deu menys que a l'inici del curs passat. El centre, de dues línies, manté un únic curs triplicat, el de 3r. L'any passat eren dos i el curs anterior 2011-2012, amb l'estrena de l'ampliació eren tres els cursos triplicats. Això permetrà disposar d'alguns dels espais comuns, com l'aula de plàstica o la biblioteca.



A l'Escola la Serreta el curs es va iniciar amb 177 alumnes des de P3 a 5è de primària.

L'Escola la Serreta comença el quart any d'activitat amb 177 alumnes, 24 més que el curs passat. L'oferta del centre educatiu, que es va posar en marxa el curs 2010-2011, inclou aquest curs una línia de P3, P4, P5, 2n, 3r, 4t i 5è i dues línies de 1r.

A l'Institut Alella el curs es va iniciar el 16 de setembre amb 402 alumnes d'ESO i Batxillerat. A aquests cal

sumar-hi els 31 estudiants de cicle formatiu de Grau Superior de gestió comercial i màrqueting enològic que van iniciar les classes el 19 de setembre.

L'Espai Actiu Escola d'Adults va iniciar les classes el 30 de setembre amb una seixantena d'alumnes. L'Escola de Dansa també va reprendre l'activitat aquest mateix dia amb 88 alumnes, una desena més que el curs anterior.

Millores al pati de la Serreta



L'Ajuntament ha contribuït amb 9.000€ a finançar les obres de millora del pati de la figuera de l'Escola la Serreta. Els treballs es van dur a terme al setembre

i han consistit en la plantació d'arbrat i vegetació, la instal·lació de reg automàtic, enllumenat, sorrells i un magatzem per guardar les joguines i estris.

El PQPI comença amb 32 alumnes

Els dos perfils professionals del PQPI promoguts pels ajuntaments d'Alella, Montgat i Tiana comencen el curs amb 31 alumnes: 17 a l'especialitat d'auxiliar de vendes, oficina i atenció al públic i 14 al perfil d'auxiliar d'hoteleria, cuina i serveis de restaurants. El PQPI s'adreça a joves d'entre 16 i 21 anys que no tenen el graduat d'ESO, amb la finalitat de proporcionar-los una formació bàsica que els faciliti la incorporació al món laboral o el retorn a les aules. Aquest curs s'ha arribat a un acord amb el Gremi d'Hosteleria i Turisme del Barcelonès Nord i el Maresme Sud per fer la formació d'hoteleria i cuina a les seves instal·lacions. Els alumnes d'auxiliar de vendes i atenció al públic començaran la seva formació pràctica a les Escoles Fabra el 22 d'octubre.

Música clàssica i cinema en versió original a Can Lleonart

Des de l'1 d'octubre es poden adquirir les entrades per als concerts del cicle de música clàssica de Can Lleonart. La pianista japonesa Hisako Hiseki obre el cicle l'11 d'octubre amb un repertori de música catalana i japonesa. El 25 d'octubre tornen els junior de Músics en Residència i el 22 de novembre, coincidint amb el dia de Santa Cecília, patrona de la música, s'ha programat una vetllada de "bel canto" amb la soprano Beatrice Jiménez i el tenor Beñat Egiarte, acompanyats del pianista Josep Buforn. El cicle finalitza el 29 de novembre amb una xerrada-concert sobre la música, els vicis i les malalties en temps de Händel a càrrec del Trio Barroc del Cafè i el Dr. Ferran Algaba. Totes les actuacions comencen a les 21h i es fan a les golfes de Can Lleonart. L'entrada costa 5 euros. El cinema també serà molt present aquesta tardor al centre cultural. Com a complement als cursos d'idiomes, Can Lleonart ha programat la projecció de quatre films en versió original, dos en francès i dos en anglès: *Les Choristes*, *The Remains of The Day*, *Ensemble*, *c'est tout* i *Breakfast at Tiffany's*. Les projeccions es faran el 9 d'octubre, el 6 i 20 de novembre i el 4 de desembre a les 20h. Les sessions són gratuïtes i obertes a tothom.

La 4a Competició d'Skate d'Alella es farà el 9 de novembre

El dissabte 9 de novembre se celebrarà la 4a Competició d'Skate d'Alella a l'Skatepark de la Riera Principal. Les inscripcions es faran el mateix dia de la competició de 10 a 11h i està previst que les exhibicions finalitzen cap a les 15h. La competició es divideix en tres categories: nois menors de 16 anys, majors de 16 anys i noies.

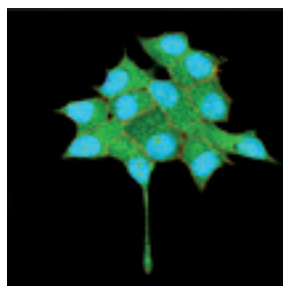
El 9 de juny i l'1 d'agost seran les festes locals de l'any vinent

Les dues festes locals de l'any vinent seran els dies 9 de juny i 1 d'agost, segons es va acordar al darrer Ple municipal.

Ciència i art s'uneixen a Can Manyé

L'espai d'art i creació acull l'exposició "Tree of Life", un recorregut científic sobre els processos vitals, des de la cèl·lula a l'organisme viu.

Després de l'experiència artística i participativa de "Collita pròpia", que mostra fins al 13 d'octubre 400 etiquetes d'ampolles de vi amb l'empremta personal d'artistes i veïns i veïnes d'Alella, Can Manyé canvia de registre per endinsar-se en el món de la ciència des de la seva vessant artística i estètica. Ho fa a través d'una exposició que recull imatges produïdes arrel de les investigacions realitzades pels científics del Centre de Regulació Genòmica (CRG) que estudien la manera de contribuir a trobar solucions a les malalties i a millorar la seva qualitat de vida a partir del coneixement



dels mecanismes bàsics dels éssers vius.

L'estudi dels processos vius a tots els nivells, des dels elements més petits com les molècules i les cèl·lules fins arribar als organismes vius, passant pels teixits o els òrgans, és el fil conductor de l'exposició "Tree of Life", produïda per la Fundació Banc de Sabadell i que es pot veure per primera vegada a Alella. L'exposició, que s'inaugura el 8 de novembre a les 20.30h i es podrà visitar fins al 24 de novembre, mostra la relació entre l'art i la ciència a partir de fotografies i vídeos acompanyats de textos explicatius.

El Correllengua arriba a Alella del 18 al 25 d'octubre

Octubre és el mes del Correllengua, una iniciativa que té com a objectiu defensar la plena normalització de la llengua catalana. El programa arrenca el 18 d'octubre a les 22h amb la projecció del documental *Entre dos gegants, la identitat cultural al nord i sud dels Pirineus*, dirigit per Maj Vernell. L'endemà, dissabte a les 11h, a la Plaça de l'Ajuntament tothom està convidat a jugar al joc de l'AMPAraulats. Cal inscriure-s'hi a amparaulatsalella@gmail.com o a les AMPA de l'Escola Fabra, l'Escola la Serreta i l'Institut Alella, fins al 14 d'octubre.

El diumenge 20 d'octubre, a les 12h, s'espera l'arribada de la flama de la llengua a la Plaça de l'Ajuntament, portada pels atletes del Club Serra Marina i els ciclistes de l'Associació Rato-lins de Camp. La directora de l'Escola

Fabra, Elisenda Cortada, llegirà el manifest i la festa acabarà amb l'espectacle infantil *Moxí, Toxi i el rei sense tro*.

El recital poètic popular d'homenatge a Miquel Martí Pol programat per al 22 d'octubre a les 20h a Can Manyé, i l'espectacle *Exili, Cançons en escena* del Cor País Meu que es farà el 25 d'octubre a les 22h a l'Església d'Alella, tanquen el programa d'enguany. El Correllengua està organitzat per l'Ajuntament d'Alella i Alella pel Català.

Lliurament dels premis literaris

El dissabte 19 d'octubre a les 19h es farà el lliurament dels Premis Literaris Alella 2013 a les golfes de Can Lleonart. Enguany s'han presentat 112 obres: 17 al Maria Oleart de poesia; 87 al Guida Alzina de contes i 8 a l'Isidre Pòlit de relats curts d'astronomia.

Grups municipals (Aquest espai se cedeix als grups municipals, que decideixen l'ús que en volen fer)

ESQUERRA + SUMEM PER ALELLA

La desinformació com a estratègia



franciscora@alella.cat
salasmf@alella.cat
nonellti@alella.cat
almendrocm@alella.cat
fernandezaa@alella.cat
vilarocm@alella.cat

La regidora de Gent d'Alella sap com utilitzar la línia fronterera de la veritat per aconseguir un clima de desinformació on moure's. En el seu escrit al darrer *Full* ho ha volgut fer amb l'àmbit de la prevenció d'incendis a les urbanitzacions. Efectivament, en el Ple de juliol va fer una pregunta referent a prevenció d'incendis. La resposta dels dos regidors implicats va ser molt detallada, ocupant de fet més de tres pàgines de l'acta d'aquella sessió. Ella, en el seu escrit, ho enllesteix amb quatre paraules tretes de context. Aquí teniu les dades certes.

L'Ajuntament ha invertit 30.000€ aquest 2013 en l'obertura i manteniment de franges exteriors de protecció contra incendis a totes les urbanitzacions. S'han condicionat fins a quatre camins forestals per a l'ús dels mitjans d'emergència. En els darrers anys s'han incrementat els requeriments a propietaris de parcel·les en situació de risc i des de l'any 2011 s'han obert més d'un centenar d'expedients.

En referència a l'hidrant de Can Comulada, tot i les dificultats tècniques que comporta, l'Ajuntament disposa ja de l'informe d'obres i té l'actuació preparada per quan pressupostàriament sigui possible.

El projecte de mesures de pasturatge, tal com

s'informa en aquest mateix *Full*, ja ha començat a desenvolupar-se.

Pel que fa al projecte Cypfire, es va traslladar a l'Associació Comafosca, així com a Gent d'Alella, la resposta del Cap de la Secció de Prevenció d'Incendis Forestals de la Generalitat de Catalunya, que deia textualment "res ha fet canviar la nostra interpretació i ... no recomanem de cap manera la plantació de xiprers ni a la franja de protecció ni en parcel·les urbanes". Referent a la "Dent de Lleó", afegit al fet que caldria instal·lar reg, amb el cost econòmic i de recursos hídrics, hi ha sobretot un impediment tècnic en forma d'informe desfavorable del Parc Serralada Litoral que recull la prohibició de "la utilització d'espècies exòtiques dins els límits de l'Espai d'Interès Natural" i especifica "algunes de les plantes exòtiques avui presents a Catalunya, com és el cas de la proposada Dent de Lleó, no només són perjudicials per als hàbitats ... sinó que a més tenen caràcter d'invasores, és a dir, que poden acabar eliminant la vegetació pròpia per substitució".

La regidora Marzo era coneixedora d'aquesta informació, i tot i així tracta de desinformar. És en la confusió permanent i la falta a la veritat on Gent d'Alella vol situar als ciutadans d'Alella? Es tracta de confondre?

CONVERGÈNCIA I UNIÓ

Targeta MIP Alella



La Targeta MIP Alella de serveis ciutadans ha de ser un instrument de gran utilitat per a tots els alellencs, que ajudarà a reforçar el sentit de pertinença al nostre poble. Aquest projecte, que esperem que serà ben acollit pel govern municipal, té com a objectiu facilitar l'accés dels ciutadans a determinats serveis públics, i també a les millors ofertes del comerç local i a activitats de tota mena, fent més fàcil la nostra relació amb l'administració municipal, a més d'incorporar bonificacions i importants avantatges. Esperem que en pocs mesos la Targeta MIP Alella pugui ser una realitat.

Aquesta Targeta donarà accés gratuït a wifi en els diferents espais i edificis municipals, de manera que als usos habituals de la xarxa incorporarà un sistema de correu electrònic específic per a relacionar-nos amb l'administració d'una manera senzilla i eficaç, presentant la seva interfície l'agenda d'activitats i serveis del municipi. Servirà també per a gestionar millor les aportacions de residus a la deixalleria municipal, amb les corresponents bonificacions a les bones pràctiques.

La Targeta MIP ha d'ajudar també a potenciar el comerç local instrumentant els acords que s'estableixin amb l'Associació de Comerci-

ants, podent gaudir els seus posseïdors de tot tipus de promocions i ofertes. La nostra idea és que els governs han d'aplicar-se a identificar, facilitar i potenciar les iniciatives que surten de la mateixa societat i que ens fan progressar com a poble, sobre la base d'uns valors compartits.

Aquest també és el pensament d'en Benjamí Izquierdo, el nostre company de grup municipal que ha decidit deixar l'activitat política a l'ajuntament. Des d'aquí li volem fer públic el nostre agraïment i reconeixement a la seva dedicació i compromís amb el grup en interès del poble. Ha estat un vertader luxe poder treballar junts.



Cristina Xartat,
portaveu del grup municipal de CiU

Tel: 667 182 522
xartartac@alella.cat
izquierdoab@alella.cat
llorcbv@alella.cat

GENT D'ALELLA

Crida i reconeixement al voluntariat



Alella compta amb un voluntariat silenciós i compromès; de vegades poc visible, que mereix el nostre reconeixement. La dedicació i constància de moltes persones, de diversos orígens i tarannàs que en els temps que vivim han incrementat la seva aportació a tasques solidàries, està complementant molt més del que sembla els esforços que es fan des de Serveis Socials o des d'entitats com Càritas o la Creu Roja. Persones que recullen aliments; persones que fan companyia i comparteixen el seu temps amb qui ho necessita; persones que atenen els nostres fills i filles en els camins escolars per vetllar per la seva seguretat....

VEREMA SOLIDÀRIA. Ara, la Ruth Mestre, impulsa una nova iniciativa per veremar a les vinyes on el raïm queda per recollir. Es tracta que els pagesos que per la raó que sigui no tenen previst recollir, autoritzin grups de voluntaris a fer-ho. Uns i altres poden escriure a veremasolidaria@gmail.com i seguir les novetats a Facebook (Verema Solidària Alella). El raïm es distribuirà a persones que necessitin aliments.

BENJAMÍ IZQUIERDO. El nostre reconeixement i agraïment al ja ex-regidor pel seu bon treball al Ple, la seva capacitat de diàleg, magnífic caràcter

i les seves aportacions per millorar l'economia de l'Ajuntament. Esperem aprendre de tu Benjamí!

TRABUCÀIRES SI?, NO?, SI, AMB MENYS POL-VORA?. Gent d'Alella ha estat novament insultada per posar sobre la taula en el Ple que l'Ajuntament ha d'assegurar-se que les actuacions d'aquesta Colla als carrers del poble no poden atemptar contra la seguretat i el benestar de les persones. Sempre hem donat suport a les tradicions i festes populars, però cal posar normes a l'ús d'aquestes armes de foc al carrer.

DEL PLE. El govern no pot fer una valoració de la Festa de Verema perquè la tècnica està de vacances. Un membre d'ERC no pot qüestionar una inversió de més de 150.000€ destinada al parc infantil del Canonge. No hauríem d'intervenir-hi quan arreglem la Riera?

Mercè Marzo,
671 476 858
marzogm@alella.cat
Josep Bardés
607 799 325
josepbardés@yahoo.es
www.gentdalella.cat



Mercè Marzo,
portaveu del grup municipal de Gd'A

PARTIT POPULAR

Los terceros Presupuestos de la legislatura abrirán la puerta al crecimiento y al empleo



Los Presupuestos del Gobierno son responsables y realistas en un escenario mejor: el fin de la crisis y el inicio de la recuperación:

- 2014 será el primer año de recuperación: la previsión de crecimiento es del 0,7% y por primera vez desde el inicio de la crisis bajará el paro.
- El Gobierno está corrigiendo en tiempo récord todos los desequilibrios: déficit, endeudamiento, saneamiento financiero. Gracias a esto,
- Nos financiamos cada vez mejor y más barato, lo que impulsa la actividad económica y nuestra competitividad como país.
- España se encuentra entre los países con baja inflación: la estabilidad de precios clave para la competitividad, el crecimiento y el empleo.

El objetivo es el equilibrio entre la austeridad y el impulso de la recuperación económica y el bienestar.

Contención del gasto, centrado en la administración:

- Baja el techo de gasto para los ministerios: un 4,7% menos que en 2013.
- Gracias al aplazamiento de Bruselas, habrá un ajuste asumible del déficit.

- Se delimitan las competencias de las administraciones públicas.

Impulso de la recuperación económica, con las PYMES como eje:

- Incentivos a PYMES y autónomos con la Ley de Apoyo a Emprendedores.

Inversión en Bienestar:

- Sube la partida de becas: 250 millones.
- Sube la partida de I+D+I: 71 millones.
- Sube la partida del Plan de Vivienda, con un total de 770 millones.
- Sube la partida en Cultura, un 17%.
- No habrá subida de impuestos.
- Suben los fondos destinados a las pensiones y a la Seguridad Social.
- Mantiene las prestaciones por desempleo.
- Mantiene el sueldo de los funcionarios.

Tel: 667 182 523
berzosahf@alella.cat
alella@ppbarcelona.org
www.ppbarcelona.org
www.javierberzosa.blogspot.com



Amb la reforma de les pensions que vol posar en marxa el Govern del PP, baixaran totes les pensions a Espanya, les actuals i les futures.

Les que ja es cobren, perquè la fórmula de revalorització que contempla la reforma (0,25%) suposa una pèrdua real de poder adquisitiu de totes les pensions, any tras any.

I les futures perquè les fórmules que s'estableixen farà més difícil accedir a una pensió i el seu import serà menor que les actuals. I a això, a més, afegiran després la ja esmentada pèrdua de poder adquisitiu anual.

La posició dels socialistes davant d'aquesta reforma és molt clara:

1. Ens oposem frontalment a la intenció del Govern de l'Estat de rebaixar les pensions
2. No recolzarem cap canvi que no es faci amb consens
3. Volem que s'apliqui, per considerar completament vàlida, la reforma de la Llei de 2011, actualment en vigor, mostrant-nos disposats a parlar de com aplicar el factor de sostenibilitat ja previst a aquesta Llei, sempre que no es pretengui fer-se baixant les pensions.

manscg@alella.cat

La tradicional desigualtat de les dones al sistema de pensions està directament relacionada a la desigualtat al treball. Té que veure amb tenir salaris més baixos, treballar més a temps parcial i tener treballs més precaris.

A les 2 darreres legislatures, el Govern del PSOE ha millorat molt la posició de les dones al sistema de pensions (sobre tot amb la pujada de les pensions mínimes por sobre de l'IPC).

Però ara, la reforma del PP vol trencar aquesta línia de millora i de correcció de desigualtats, iniciada pels socialistes i que és necessari mantenir.



Glòria Mans,
Portaveu del grup municipal de PSC

Acords del Ple

PLE ORDINARI DEL 27 DE JUNY 2013. Podeu consultar l'acta del Ple al tauler d'anuncis de www.alella.cat

► **Declaració d'obres d'especial interès dels treballs de reparació de la teulada a l'Institut Alella.**

El Ple va aprovar declarar obres d'especial interès els treballs de reparació de la teulada de l'Institut Alella, la qual cosa comporta la concessió d'una bonificació del 50% de la quota de l'impost sobre construccions, instal·lacions i obres. Aquesta intervenció la durà a terme la Generalitat de Catalunya, i a la qual correspondria un impost sobre construccions de 1.675,26€, amb la bonificació tindran un estalvi de 837€.

[Aprovat per unanimitat](#)

► **Designació de representants al Consorci del Parc de la Serralada Litoral i al Consorci de Promoció Turística Costa del Maresme.**

El Ple va aprovar designar la regidora de Turisme, Isabel Nonell, com a representant d'aquest Ajuntament al Consorci de Promoció Turística Costa del Maresme. També es va acordar designar el regidor de Medi Ambient, Marc Almendro, representant d'aquest Ajuntament al Consorci del Parc de la Serralada Litoral.

[Aprovat amb els vots a favor d'ERC+SxA, PSC i CiU i l'abs-tenció de Gd'A](#)

► **Aprovació de modificació de crèdit.**

El Ple va aprovar una modificació de crèdit relativa a un crèdit extraordinari per import de 700.000€, procedent de part del crèdit disponible provinent de l'ampliació de l'Escola Fabra, que es destinaran a noves inversions. Entre d'altres actuacions, aquestes dotacions es destinaran a la pavimentació de la Riera Fosca i els carrers Catalunya i Onofre Talavera; el condicionament i millora d'espais públics com el parc infantil del Canonge, la plaça del Mil·lenari i la zona verda del carrer Molí; l'adequació del tram superior de la Riera Coma Clara (tram A) des del pou sorrenc al Camp Municipal d'Esports; el condicionament de les pistes d'atletisme i la millora d'espais a Can Gaza.

[Aprovat amb els vots a favor d'ERC+SxA, PSC i CiU i el vot en contra de Gd'A.](#)

Serveis

- ▶ **OFICINES MUNICIPALS**
93 555 23 39
www.alella.cat
Fins al 6 de setembre de 8.15 a 14.30 h.
Dijous tarda, tancat.
- ▶ **ALCALDIA**
93 555 05 50
- ▶ **POLICIA LOCAL**
93 555 24 12 · 092
112 Urgències
- ▶ **BIBLIOTECA FERRER I GUÀRDIA**
93 555 90 55
De dilluns a divendres de 15.30 a 20.30 h. Divendres de 10 a 13.30 h. Fins al 7 de setembre tancat dissabte al matí.
- ▶ **CAN MANYÉ ESPAI D'ART I CREACIÓ**
93 540 87 23
Dimecres, dijous i divendres de 17.30 a 20.30 h
Dissabte i diumenge d'11 a 14 h.
- ▶ **CASAL DE LA GENT GRAN CAN GAZA**
93 540 05 21
- ▶ **CENTRE CULTURAL CAN LLEONART**
93 540 40 24
www.canleonart.com
De dilluns a divendres de 8 a 14 h
De dilluns a dijous de 16 a 21 h
- ▶ **COMPLEX ESPORTIU MUNICIPAL**
93 555 18 95
www.ufec.cat
De dilluns a divendres de 7 a 23 h, dissabte de 8 a 20 h
Diumenge i festius de 9 a 14 h
- ▶ **CONSORCI DO ALELLA**
93 555 63 53
www.doalella.cat
- ▶ **ESPAI JOVE (Antigues Escoles Fabra)**
93 540 72 45
www.alellajove.cat
De dilluns a divendres de 16 a 20 h
- ▶ **ESPAI ACTIU-ESCOLA D'ADULTS (Antigues Escoles Fabra)**
93 555 39 12
De dilluns a dijous de 18 a 20 h
- ▶ **LLAR D'INFANTS MUNICIPAL ELS PINYONS**
93 555 55 09
- ▶ **OFICINA DE TURISME**
93 555 46 50
www.alella.cat/turisme
De dimecres a dissabte 10 a 14.30 h i de 15.30 a 17.30 h
Diumenge de 10 a 14.30 h. Dilluns i dimarts tancat
- ▶ **PAVELLÓ MUNICIPAL D'ESPORTS ABELARDO VERA**
93 540 19 93
- ▶ **SERVEIS SOCIALS**
93 540 63 07
De dilluns a divendres de 8.15 a 14 h
Dijous de 16 a 20 h
- ▶ **CONSULTORI LOCAL ALELLA (Ambulatori)**
93 555 03 54 (Urgències)
902 11 14 44 (Cita prèvia)
- ▶ **DEIXALLERIA**
93 555 86 99
www.ladeixalleria.cat
De dimarts a dissabte de 10 a 14 h i de 16 a 19 h
Diumenge de 10 a 13 h
Dilluns tancat
- ▶ **GESTIÓ TRIBUTÀRIA DE LA DIPUTACIÓ**
93 540 61 71
De dilluns a divendres de 9 a 14 h
- ▶ **JUTJAT DE PAU**
93 555 82 05
De dilluns a divendres de 9 a 13 h
- ▶ **RECOLLIDA DE RESTES VEGETALS I MOBLES**
93 790 55 60



DEIXALLERIA MÒBIL

Del 8 al 13 d'octubre (tancat el 12 d'octubre)

Del 5 al 10 de novembre

Dimarts a dissabte de 9.30 a 14 h i de 16.30 a 18.30 h i diumenge de 10 a 13.30 h. Dilluns tancat.

A la Riera Principal, entre Can Vera i el carrer Charles Rivel

FARMÀCIES DE GUÀRDIA: OCTUBRE I NOVEMBRE

5 i 6 d'octubre	MARTÍNEZ C/ Farigola, 12 · 93 540 23 42
12 i 13 d'octubre	BERNAL C/ El Masnou, 30 · 93 540 03 838
19 i 20 d'octubre	GÓMEZ Rbla. Àngel Guimerà, 48 · 93 555 16 082
26 i 27 d'octubre	MARTÍNEZ C/ Farigola, 12 · 93 540 23 42
1 de novembre	GÓMEZ Rbla. Àngel Guimerà, 48 · 93 555 16 082
2 i 3 de novembre	BERNAL C/ El Masnou, 30 · 93 540 03 838
9 i 10 de novembre	GÓMEZ Rbla. Àngel Guimerà, 48 · 93 555 16 082
16 i 17 de novembre	MARTÍNEZ C/ Farigola, 12 · 93 540 23 42
23 i 24 de novembre	BERNAL C/ El Masnou, 30 · 93 540 03 838
30 de novembre	GÓMEZ Rbla. Àngel Guimerà, 48 · 93 555 16 082

Servei de guàrdies de les farmàcies d'Alella:

Bernal: dissabte de 17 a 20.30 h i diumenge de 9.30 a 13.30 h. Gómez i Martínez: dissabte de 17 a 20 h i diumenge de 10 a 13 h.

Servei de guàrdies de les farmàcies del Masnou: 93 555 33 08 - 93 555 04 03

EL CLUB DELS VINS I LA VISITA GUIADA A LA RUTA "ALELLA, 1.000 ANYS D'HISTÒRIA"

Properes trobades del Club dels Vins: 26 d'octubre, 16 de novembre i 14 de desembre.

Properes visites guiades a la ruta "Alella, 1.000 anys d'història": 26 d'octubre i

30 de novembre. Més informació i inscripcions a l'Oficina de Turisme (oficinadeturisme@alella.cat)

OFICINA PER TRAMITAR EL DNI ELECTRÒNIC

Properes sessions per tramitar el DNI electrònic a la Policia Local: **22 de novembre**. La data de recollida del carnet és el **28 de novembre**. Cal apuntar-s'hi prèviament (tel. 93 555 24 12).

BUS CONSUM

Dijous 11 d'octubre, de 10.30 a 13h, a l'aparcament de davant de Can Leonart, l'oficina mòbil d'atenció al consumidor de la Diputació de Barcelona atindrà les vostres consultes sobre consum. www.alella.cat/busconsum.

TARGETA T-10, ALELLA EXPRÉS I ALELLA CIRCUMVAL·LACIÓ

Targeta T-10 amb bonificació, al preu de **6,80€**.

Per a majors de 65 anys i menors de 18 anys, aturats i persones amb discapacitat física.

Podeu comprar-la a l'Ajuntament i a l'Espai Jove de les antigues Escoles Fabra.

TAXI A DEMANDA

Servei de taxi al preu de **2€**

Per a majors de 65 anys.

Per a persones amb mobilitat reduïda.

De dilluns a divendres de 7 a 20 h.

▶ 93 555 23 39

TAXIS D'ALELLA

- ▶ 629 727 293
- ▶ 649 919 129
- ▶ 659 999 755
- ▶ 659 494 043 (adaptat)
- ▶ 639 134 403

CALENDARI DEL CONTRIBUENT MAIG-JULIOL 2013

Mercat Municipal (3r trimestre)	18.07.2013 a 18.09.2013
Taxa ocupació via pública (3r trimestre)	18.07.2013 a 18.09.2013
IBI urbana (3a fracció domiciliat)	02.09.2013
IBI rústica	05.09.2013 a 05.11.2013
Impost Activitats Econòmiques	05.09.2013 a 05.11.2013
Mercat Municipal (4t trimestre)	04.10.2013 a 04.12.2013
Taxa ocupació via pública (4t trimestre)	04.10.2013 a 04.12.2013

Agenda d'activitats

Dimecres 9 d'octubre

20h Can Lleonart*

Cinema en versió original. *Les Choristes*. (www.canlleonart.com)

Dijous 10 d'octubre

20h Can Manyé*

Literatura amb els cinc sentits. Presentació del llibre *Li i altres relats*, de Nikos Kavadias. A càrrec del traductor Jaume Almirall i de l'editoria Maria Bohigues. Activitat vinculada a l'exposició "Collita pròpia, de Pi Piquer.

Divendres 11 d'octubre

9.15h Celler Marfil (Rambla d'Àngel Guimerà)

7a taula rodona "Idees fresques i cafè calent".

Organitza: Alella Negocis

21h Can Lleonart*

Cicle de Música Clàssica. "Catalunya i el Japó: la música com a punt de trobada". A càrrec de la pianista Hisako Hiseki.

Dijous 17 d'octubre

21h Biblioteca Ferrer i Guàrdia*

Club de lectura. *Formes i paraules: una aproximació a l'art d'Apel-les Fenosa*, de Salvador Espriu. Conduït per Tònia Minguet i Toni Tomàs i amb la col·laboració especial de Dr. Jordi Cerdà, comissari de l'exposició "Espriu. Forma guardada".

Divendres 18 d'octubre

22h Can Lleonart

Correlengua 2013. Projectió de la pel·lícula-documental *Entre dos gegants, la identitat cultural al nord i sud dels Pirineus*, dirigida per Maj Vermell i basada en un relat de la cantant Mariel Alende O'Connell. Organitza: Ajuntament d'Alella i Alella pel Català

Dissabte 19 d'octubre

11h Plaça de l'Ajuntament

Correlengua 2013. AMPARaulats. Juguem al joc lingüístic basat en el famós Scrabble. Inscripcions a amparaulatsalella@gmail.com i a les AMPA de les escoles públiques d'Alella i de l'Institut Alella.

Organitza: Ajuntament d'Alella i Alella pel Català

19h Can Lleonart *

Correlengua 2013. Liurament dels Premis Literaris Alella 2013.

Diumenge 20 d'octubre

12h Plaça de l'Ajuntament

Correlengua 2013. Rebuda de la flama de la llengua. Lectura del manifest, a càrrec d'Elisenda Cortada, directora de l'Escola Fabra, i espectacle d'animació infantil *Moxi, toxi i el rei sense tro*, a càrrec de la companyia Diverta Teatre.

Organitza: Ajuntament d'Alella i Alella pel Català

Exposicions a Can Manyé

"Collita pròpia", un projecte de Pi Piquer

Fins al 13 d'octubre

"Tree of Life". La complexitat de la vida: de la cèl·lula a l'organisme viu

Del 8 al 24 de novembre

Comissariada pel Centre de Regulació Genòmica i produïda pel Banc de Sabadell.

Inauguració: divendres 8 de novembre a les 20.30h

Visita guiada: diumenge 24 de novembre a les 12.30h

Dimarts 22 d'octubre

17.30h Biblioteca Ferrer i Guàrdia*

Hora del conte. *Principis i finals*. A càrrec de Glòria Arrufat, titellaire i rondallaire.

20h Can Manyé

Correlengua 2013. Homenatge a Miquel Martí i Pol en el desè aniversari de la seva mort. Recital poètic popular obert a tothom qui vulgui participar.

Organitza: Ajuntament d'Alella i Alella pel Català

Dimecres 23 d'octubre

7h Davant la plaça d'Antoni Pujadas*

Sortida. Muntanyes de Prades: de Mont-ral a Capafonts. Cal inscripció prèvia. (www.canlleonart.com)

Dijous 24 d'octubre

20h Can Lleonart*

Xerrada. Presentació del llibre *No es lo que parece*, de José Sanchelmente, economista expert en mitjans de comunicació.

Divendres 25 d'octubre

21h Can Lleonart*

Cicle de música clàssica. Els júnior de Músics en Residència. Paulina Dumanait (piano). (www.canlleonart.com)

22h Església de Sant Feliu

Correlengua 2013. *Exili, cançons en escena*. A càrrec del Cor País Meu. Organitza: Ajuntament d'Alella i Alella pel Català

Dissabte 26 d'octubre

De 9 a 13.30h Pavelló Municipal d'Esports

11è Trofeu FAMC Infantil de Combat i 12a Copa Nacional de Catalunya Sènior.

Organitza: Federació Catalana d'Arts Marcials i Ajuntament d'Alella.

9h Davant la plaça d'Antoni Pujadas

Visita guiada al castell de Ribelles (Lleida). Preu: sòcies 25€, no sòcies 35€.

Organitza: Associació de Dones Montserrat Roig d'Alella

10.30h Oficina de Turisme*

Visita guiada a la ruta "Alella, 1.000 anys d'història". Inscripcions i informació a oficinadeturisme@alella.cat

13h Enoteca de l'Oficina de Turisme*

9a Trobada del Club dels Vins. Panellts, una de les harmonies més clàssica i més difícil. A càrrec de la sommelier Rosa Vila.

14.30h Plaça de l'Ajuntament

Celebració del 30è aniversari de la Colla dels Diables del Vi d'Alella i presentació de la Colla Infantil. Dinar popular, actuació de les entitats del poble, xocolatada... (diablesdelvidalella@gmail.com)

Organitza: Diables del Vi d'Alella

Dimecres 30 d'octubre

19.30h Davant la plaça d'Antoni Pujadas*

Sortida al Teatre Victòria. *La família irreal*. (www.canlleonart.com)

Dimecres 6 de novembre

20h Can Lleonart*

Cinema en versió original. *The remains of the day*. (www.canlleonart.com)

Dissabte 9 de novembre

10h Skatepark (Riera Principal)*

4t Competició d'Skate d'Alella. Inscripcions al mateix espai de 10 a 11h. (www.alellajove.cat)

Correllengua2013

Llengua, cultura i llibertat

10 anys
sense
Miquel
Martí i Pol

DIVENDRES 18 D'OCTUBRE

a les 22h a Can Leonart

Passi de la pel·lícula-documental "*Entre dos gegants*", la identitat cultural al nord i sud dels Pirineus. Dirigida per Maj Vernell i basada en un relat de la cantant Mariel Alende O'Conell, la pel·lícula convida a la gent del nord i del sud dels Pirineus a expressar el que senten per la seva identitat cultural.

DISSABTE 19 D'OCTUBRE

a les 11h a la Plaça

AMPAraulats: dels creadors d'El Gran Dictat d'Alella arriba aquest nou joc lingüístic basat en el famós Scrabble.

Poden participar grups de fins a 5 persones de totes les edats. Els grups hauran de passar per 4 proves: mímica, taral·lejar, dibuixar i trivial. Per cada prova superada s'obté una lletra per a formar paraules. Inscripcions fins al dilluns 14 d'octubre a: amparaulatsalella@gmail.com i a les AMPA de les escoles públiques i l'Institut d'Alella.

a les 19h a Can Leonart

Lliurament dels premis literaris *Alella a Maria Oleart*, *Alella a Guida Alzina* i *Isidre Pòlit*.

DIUMENGE 20 D'OCTUBRE

a les 12h a la Plaça de l'Ajuntament

Rebuda de la flama de la llengua portada pels atletes del Club Serra Marina i pels ciclistes de l'Associació Ratolins de Camp.

Tothom que vulgui acompanyar-la en el recorregut ha de ser a 2/4 de 12 al carrer Àfrica.

A continuació

Lectura del manifest del Correllengua a càrrec d'Elisenda Cortada, Directora de l'escola Fabra.

A continuació

Espectacle d'animació infantil *Moxi, Toxi i el rei sense tro*. A càrrec de la Cia. Diverta Teatre.

DIMARTS 22 D'OCTUBRE

a Can Manyé a les 20h

Homenatge a Miquel Martí i Pol en el desè aniversari de la seva mort.

Recital poètic popular, obert a qualsevol persona que vulgui llegir obra del poeta de Roda de Ter. No cal inscriure's prèviament.

DIVENDRES 25 D'OCTUBRE

a les 22h a l'Església

Exili, Cançons en escena.

Espectacle de cançó popular d'ahir i d'avui que fa memòria i testimonia l'èxode de milers de persones abans, durant i després de la Guerra Civil espanyola. La música s'acompanya de textos poètics, històrics i d'una videocreació amb imatges documentals i paisatges de la terra fronterera. A càrrec del Cor País Meu. Activitat finançada amb les aportacions voluntàries dels assistents.

Organitza:



AJUNTAMENT D'ALELLA

Alella pel català

Col·laboren:

Associació Ciclista Ratolins de Camp
Club Atletisme Serra Marina