



- 4 Aprovada l'ampliació del Parc de la Serralada Litoral.
- 5 Del 21 al 26 de maig se celebren les Jornades per a la Gent Gran.
- 6 Jornades d'Emprenedoria, del 27 de maig a l'1 de juny.



Les escoles es renoven

Les antigues Escoles Fabra s'han condicionat per acollir l'Espai Jove, el nou servei de Joventut, i l'Escola d'Adults.

SUMARI

3

En portada

▶ Nova etapa a les Escoles Fabra

4

▶ Aprovada l'ampliació del Parc de la Serralada Litoral

▶ Concurs fotogràfic del Parc

5

▶ La gent gran d'Alella celebra la seva festa

▶ Acte públic sobre la Torre del Governador

6

▶ Primeres jornades d'emprenedoria

7

▶ L'alumnat del Fabra i de la Serreta estrena el parc infantil de trànsit

▶ Campus "Estiu i Esport"

8

▶ El Festival d'Estiu s'obre a nous espais

▶ D'Callaos i Luna Cohen a Can Lleonart

9

▶ Antoni Llena exposa a Can Manyé

▶ L'Ajuntament lliura els premis de la Mostra Literària

10

▶ Passejada pels Espais de Poesia

▶ Un cap de setmana jove i rodó

11·12·13

Grups municipals i Acords del Ple

14

Serveis i telèfons d'interès

15

Agenda d'activitats

LES ANTIGUES ESCOLES FABRA



L'alcalde,
Andreu
Francisco i Roger

L'any 1933 Ferran Fabra i Puig, Marquès d'Alella, donà el sòl i feu construir les Escoles que portarien el seu nom. La Segona República tot just feia tres anys que s'havia proclamat, tenint com a un dels seus eixos fonamentals acabar amb l'analfabetisme, tot promovent un sistema educatiu universal, laic, lliure i obligatori. El 5 de gener de 1935 s'inauguraven les Escoles Fabra.

Durant 76 anys aquest edifici ha estat l'escola pública d'Alella. El creixement demogràfic va fer necessària la construcció de l'edifici del Bosquet i, finalment l'any 2011, es va poder cloure un llarg període reivindicatiu de la comunitat educativa amb la posada en funcionament de la darrera ampliació.

Començàvem aleshores a definir-ne el seu futur. La premissa era respectar la voluntat del seu donant: uns usos vinculats a la formació dels veïns i veïnes d'Alella. Un any i mig més tard, i després d'una adequació i actualització de l'edifici aquest mes d'abril ha obert les seves portes per continuar al servei de la nostra ciutadania.

Amb una planta dedicada a l'educació on es donarà cabuda a l'Espai Actiu, a la nostra escola d'adults, amb ja més de deu anys de vida i al Programa de Qualificació Professional Inicial, una segona oportunitat per als joves que han deixat l'institut i que troben en aquest curs l'oportunitat d'aprendre un ofici i reenganxar-se al sistema educatiu.

L'altra planta acull l'Espai Jove, on es concentren tots els espais i serveis dedicats als nostres joves, un punt que vol ser referent i que oferirà oci però també assessorament i acompanyament en aquest període de transició personal.

Les antigues Escoles Fabra també acolliran l'Espai Guaita'l d'Alella, l'entitat del nostre poble dedicada a l'educació en el lleure.

Comença una nova vida per a un dels equipaments més emblemàtics del nostre poble. Amb el mateix esperit de sempre, una aposta de futur i servei per a Alella.



AJUNTAMENT D'ALELLA

Feu-nos arribar els vostres dubtes o suggeriments a comunicacio@alella.cat, consulteu www.alella.cat i seguïu-nos a facebook i a twitter.

Exemplars i distribució gratuïts a tota la població.

EDICIÓ I COORDINACIÓ:

Regidoria de Comunicació de l'Ajuntament d'Alella
D.L. B-17963-84 · Imprès en paper reciclat

Nova etapa a les antigues Escoles Fabra

L'antiga escola ha estat adequada per acollir l'Espai Jove, el nou equipament de joventut, que compartirà l'edifici amb l'Espai Actiu-Escola d'Adults i els alumnes del PQPI.

Superada l'etapa escolar que ha desenvolupat durant vuit dècades, les Escoles Fabra inicien ara una nova etapa sense perdre l'esperit amb el qual es van crear: ser un espai de referència educativa i formativa per al poble. L'edifici, construït i cedit al municipi pel Marquès d'Alella l'any 1934, s'ha condicionat per acollir l'Espai Jove. El nou equipament de Joventut, ubicat a la primera planta suposa la unificació en un mateix espai dels dos equipaments juvenils que funcionaven fins ara: l'Àgora-Punt d'Informació Juvenil i el Casal de Joves. El nou espai de referència pel jovent allelenc també acollirà a partir del proper mes de setembre l'Espai Guaita'.

La segona planta es concentren les activitats educatives de l'Espai Actiu-Escola d'Adults d'Alella i l'itinerari formatiu i professional del PQPI, que fins ara es feien a la planta baixa de l'edifici. Així, els espais de la planta baixa es poden utilitzar per altres usos: una aula s'ha reconvertit en el taller de restauració de mobles de Can Lleonart, es manté l'espai d'informàtica i es reserva l'aula del pavelló lateral com a espai polivalent i d'exposicions per a les entitats del poble.

L'edifici s'ha fet accessible amb la instal·lació d'un ascensor; s'ha repintat per dintre i per fora, amb colors diferenciats segons l'ús de l'espai; s'han reformat els lavabos; s'ha instal·lat un espai office i s'han canviat persianes, portes i els vidres de les finestres. El pati també s'ha condicionat amb la instal·lació d'arbres i bancs. En els treballs de condicionament s'han invertit a l'entorn de 400.000€.

Tret de sortida

El 20 d'abril es va donar el tret de sortida al nou equipament amb un acte d'inauguració presidit per l'alcalde d'Alella, Andreu Francisco, i el Marquès d'Alella, Juan Peláez Fabra.



La primera planta s'ha condicionat com a Espai Jove, mantenint els elements decoratius com la font del passadís.



El servei d'informació juvenil romandrà obert al públic de dilluns a divendres de 16 a 20h.



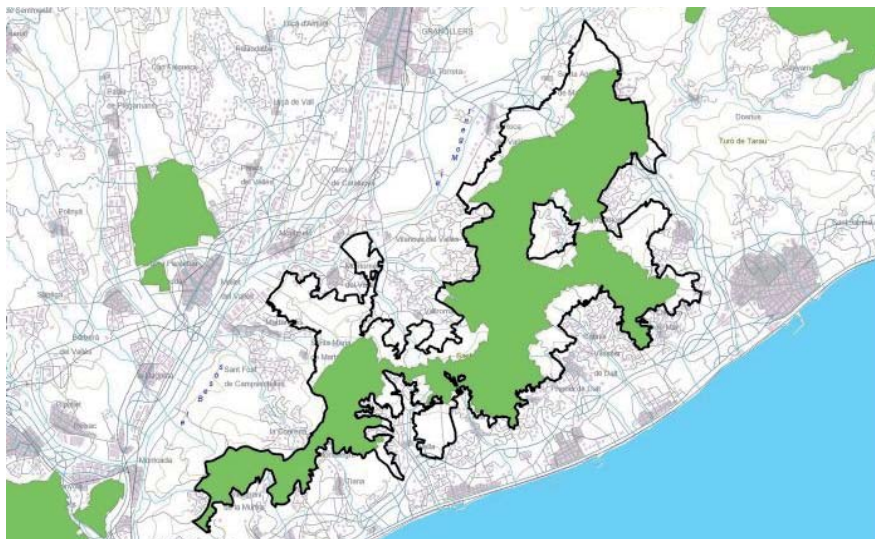
La segona planta inclou les aules de l'Espai Actiu i del PQPI a més d'una sala de professors i una altra de reunions.

Aprovada l'ampliació del Parc de la Serralada Litoral

En el cas d'Alella suposa passar de 229 a 526 hectàrees, més de la meitat de tot el territori del terme municipal de superfície protegida.

L'esperada ampliació del Parc de la Serralada Litoral ja és una realitat. La Generalitat va aprovar el 9 d'abril incrementar un 57,41% la superfície protegida d'aquest pulmó verd, inclòs dins del Pla d'espais d'interès natural (PEIN) de la Conreria - Sant Mateu - Céllecs, entre el Maresme i el Vallès Oriental. L'ampliació incorpora 2.700 noves hectàrees a les 4.700 actuals, de manera que la superfície protegida és de 7.400 ha. La nova delimitació és una demanda d'un territori que ha patit durant molts anys la pressió de la proximitat a l'àrea metropolitana de Barcelona i comporta la incorporació de sectors adjacents d'alt valor natural, ecològic i social.

El Parc de la Serralada Litoral comprèn 14 municipis i, al marge del seu valor natural, té un paper ecològic fonamental, perquè posa en contacte el litoral amb les valls interiors i les muntanyes que separen el Maresme de la plana vallesana. Dels 14 municipis del Parc, Alella és el que, proporcionalment, més incrementa la superfície protegida, que passa de 229 a 526 hectàrees, la qual cosa representa blindar com a espai natural més de la meitat del terme municipal. També incrementen la superfície al Parc els municipis d'Argentona, Cabrera de



La imatge mostra, en verd, la delimitació de 1992, i la línia negra la superfície que ara s'incorpora.

Mar, la Roca del Vallès, Òrrius, Premià de Dalt, Santa Maria de Martorelles, Teià, Vallromanes, Vilanova del Vallès i Vilassar de Dalt. Tiana i Badalona queden igual i entren a formar part del Parc els municipis de Martorelles i Montornès del Vallès que fins ara no hi eren.

La major part de les 297 noves hectàrees que es preserven a Alella estan qualificades com a no urbanitzables en el planejament vigent i la seva inclusió dins de Parc permet incrementar el seu grau de protecció. L'ampliació arriba en un moment oportú per poder incorporar la nova delimitació a

la recta final dels treballs per a l'elaboració de Pla d'Ordenació Urbanística Municipal (POUM).

L'ampliació aprovada satisfà les expectatives de l'Ajuntament ja que s'ajusta molt a la proposta aprovada pel Ple municipal. La Generalitat ha acceptat quatre de les cinc al·legacions presentades per l'Ajuntament i ha acabat protegint quatre dels cinc àmbits que havien quedat fora a l'aprovació inicial. De les propostes municipals, l'únic àmbit que no ha entrat dins del Parc és una finca agrícola del torrent del Sistres, entre el Camí del Mig i Tiana.

Alerta contra el foc

L'Ajuntament demana la població que extremi les precaucions davant de l'increment del risc d'incendi forestal. En aquest sentit recorda que fins al 15 d'octubre està prohibit fer foc en els terrenys forestals i en la franja de 500 metres que els envolten i que cal mantenir netes les parcel·les. El primer ensurt de la temporada es va produir l'11 d'abril a una parcel·la situada al carrer Prat de la Riba a Alella Parc: un petit incendi que va requerir l'actuació de tres dotacions de bombers.

Concurs fotogràfic del Parc

El Consorci del Parc de la Serralada convoca la cinquena edició del concurs fotogràfic que té com a objectiu fomentar entre els usuaris i visitants el reconeixement dels valors naturals i culturals d'aquest territori.

Amb l'objecte d'adaptar aquesta activitat a les tecnologies i mitjans disponibles aquesta nova convocatòria incorpora la participació mitjançant les xarxes socials: d'una banda s'estableixen les categories Instagram (amb el

hashtag #5concursPSL) i Digital, cada una d'elles en les modalitats natura i activitat humana. D'altra banda les fotografies es mostraran al facebook del Parc perquè els visitants puguin marcar-les amb un m'agrada. La fotografia més votada obtindrà el premi obert del públic. Es poden presentar fotografies fins al 30 de setembre. Totes les imatges s'han d'acompanyar d'un formulari de participació que podeu trobar a la web del Parc.

La gent gran d'Alella celebra la seva festa

L'Ajuntament dedica la setmana del 21 al 26 de maig a les persones grans del municipi amb les 6es Jornades per a la Gent Gran. Les Jornades són un reconeixement del poble a aquest col·lectiu i un espai de trobada i interrelació amb la resta del municipi.

Les jornades inclouen moltes i variades propostes: sessions d'aquateràpia; un taller de cuina per aprendre a fer les millors paelles d'arròs; campionats de canastra i de dòmino; un taller d'art intergeneracional que unirà de nou els més grans i els més petits del poble; una sessió de ball country; una xerrada sobre la problemàtica de les preferents; un taller de qualitat de vida; representacions teatralitzades de contes i una sortida al TNC a veure l'obra *Llibertat* de Santiago Rusiñol. Totes les activitats són gratuïtes i cal inscriure-s'hi abans del 16 de maig a l'Associació Gent Gran d'Alella.

Dinar d'homenatge a la vellesa

Les Jornades acaben el 26 de maig amb el dinar d'homenatge a la vellesa. La gran festa de la gent gran es fa gràcies a la col·laboració del voluntariat. Els tiquets s'han de recollir a l'Associació Gent Gran del 13 al 23 de maig.

El programa de les jornades

Taller d'art intergeneracional: dimarts 21, de 10.30 a 11.30h (Els Pinyons)

Taller de qualitat de vida: dimarts 21, de 16.30 a 18h (Can Gaza)

Teatre de contes: dimarts 21, de 16 a 17h (Residència La Gavina)

Aquateràpia: dimecres 22, de 11 a 12.30h (Residència Les Hortènsies)

Aquateràpia: dimecres 22, de 15 a 16.30h (Residència Les Hortènsies)

Sortida al TNC "Llibertat": dimecres 22, 15.30h (Autocars Font)

Teatre de contes: dijous 23, de 10 a 12h (Biblioteca Ferrer i Guàrdia)

1r Open de dòmino: dijous 23, de 16.30 a 20h (Casal d'Alella)

2n Open de canastra: dijous 23, de 16.30 a 20h (Casal d'Alella)

Joc "CreActiu": divendres 24, de 11 a 12h (Residència Aymar i Puig)

Xerrada sobre les preferents: divendres 24, a les 18.30h (Can Gaza)

Ballem country!: dissabte 25, de 11 a 12h (Plaça d'Antoni Pujadas)

Taller de cuina. Fem paella!: dissabte 25, de 11.30 a 15.30h (Can Gaza)

Places limitades. Cal inscriure-s'hi abans del 16 de maig a l'Associació Gent Gran d'Alella (Can Gaza).

72è DINAR D'HOMENATGE A LA VELLESA

Animació i ball a càrrec de Zdzisław Grygus i Can Gaza Grup de Country Gent Gran d'Alella.

Diuenge 26 de maig, a les 14h al Pavelló Municipal d'Esports.

És gratuït per a majors de 65 anys que visquin a Alella. Cal recollir el tiquet a l'Associació de la Gent Gran del 13 al 23 de maig.

Els acompanyants poden adquirir el tiquet (15 euros) fent l'ingrés al compte corrent de 2100 3238 73 2200128863 a la "La Caixa" o per Internet.

Més informació a www.alella.cat/jornadesgentgran

Inscripcions al Casal de l'Associació de la Gent Gran (Can Gaza) · 93 540 05 21

Acte públic sobre la Torre del Governador

Més d'un centenar de persones van assistir el 22 d'abril a la sessió informativa convocada per l'Ajuntament a les Golfes de Can Lleonart. A l'acte públic es va explicar la situació de la Torre del Governador i es van exposar les conclusions de la Comissió de Treball creada l'any 2011 per tractar de preservar i garantir el manteniment d'aquesta finca tan emblemàtica per al municipi.

A les conclusions, consensuades per tots el membres de la Comissió en la qual estan representats polítics, tècnics i experts, es posa de manifest que, des del punt de vista immobiliari, és molt difícil treure rendiment econòmic

a la finca i que l'Ajuntament no té capacitat econòmica per assumir l'adquisició, rehabilitació i manteniment d'aquesta propietat. Tot i això, segons les aquestes conclusions, cal seguir treballant per exhaurir totes les accions legals possibles per tal de fer complir la propietat amb les seves obligacions de conservació i manteniment, arribant fins a l'execució subsidiària de les actuacions exigides. A més, es considera imprescindible la implicació municipal activa per tal de donar una sortida viable a la finca: l'opció d'una solució públic-privada ha estat valorada positivament pels membres de la comissió. També es proposa ampliar



Més d'un centenar de persones van assistir a l'acte públic.

els usos possibles d'equipaments admesos pel planejament vigent amb l'ús hotel·ler i el d'oficines; i admetre la transformació d'elements i immobles no protegits, garantint la conservació dels elements protegits i catalogats.

Primeres jornades d'emprenedoria

La iniciativa Alella Emprèn! oferirà suport als emprenedors amb ponències, seminaris, taules rodones i sessions d'assessorament programats del 27 de maig a l'1 de juny.



Amb el títol Alella Emprèn!, l'Ajuntament organitza del 27 de maig a l'1 de juny les primeres jornades d'emprenedoria amb l'objectiu de donar assessorament i facilitar eines a les persones emprenedores i als petits i grans empresaris. Les jornades estan gestionades per Laboratori 8-85 i inclouen conferències amb reconeguts professionals dels àmbits legal, financer, de la comunicació, de l'oratoría i el lideratge; a més de seminaris especialitzats, assessoraments personalitzats i taules rodones amb emprenedors que han fet del seu somni una realitat.

La iniciativa està promoguda per la Regidoria d'Emprenedoria i Ocupació i compta amb el suport de la Regidoria de Joventut. Les jornades neixen amb l'objectiu de convertir-se en un punt de trobada multidisciplinar i d'intercanvi d'idees i coneixements entre experts, empresaris, emprenedors en actiu i d'altres que estan pensant en posar en marxa algun tipus de negoci o fer un canvi de rumb a la seva activitat.

Entre d'altres ponents, les jornades comptaran amb la participació de Xavier Verdaguer, fundador d'Innoval·ley, Jordi Valls, fundador de Startup Embassy a Silicon Valley, i Òscar Palencia, fundador de les ulleres artesanes Palens. Les seves experiències en diferents camps permetran els assistents fer-se una idea de les maneres d'emprenedir i dels instruments necessaris per fer-ho. Les jornades es desenvoluparan a Can Lleonart, les antigues Escoles Fabra i a espais privats. Alella Emprèn! clourà amb un acte de networking a Can Manyé.

Les sessions són gratuïtes i obertes a tothom però cal inscriure-s'hi prèviament a www.alellaempren.cat.

El programa de les jornades

Dilluns 27 de maig

11.30h Presentació de les jornades

12-13.30h Ponència. "Emprenedir en el marc financer. La meua idea pot generar negoci?"

17-18.30h Seminari. Com crear un pla d'empresa?

19.30-21h Taula rodona. Noves plataformes de finançament

Dimarts 28 de maig

12-13.30h Ponència. "Emprenedir en el marc de la comunicació. Claus per atraure més clients"

17-18.30h Seminari. Com dur a terme una estratègia digital?

19.30-21h Taula rodona. Les noves oportunitats d'Internet

Dimecres 29 de maig

12-13.30h Ponència. "Emprenedir en el marc de l'oratoría i el lideratge. Com comunicar amb èxit?"

17-18.30h Seminari. Les xarxes socials: les noves eines comercials

19.30-21h Taula rodona. Marca personal

Dijous 30 de maig

12-13.30h Ponència. "Emprenedir en el marc legal. Llicència, contracte i pressupost"

17-18.30h Seminari. Cooperatives

19.30-21h Taula rodona. Reinventar el teu negoci

Divendres 31 de maig

12-13.30h Seminari. "Posicionament i reputació online"

17-18.30h Sessió d'assessorament

19.30-21h Pitching

Dissabte 1 juny

19.30-21h Acte de clausura

Maresme Centre de Negocis torna a funcionar



El Consell Comarcal recupera el Maresme Centre de Negocis per donar suport als emprenedors i autònoms. Les instal·lacions, ubicades a l'Avinguda Jaume Recoder de Mataró, inclouen despatxos de lloguer, espai de coworking i sales polivalents. El servei ofereix als emprenedors la possibilitat de disposar de petits despatxos, adequats a les seves necessitats, i, fins i tot, de realitzar la seva feina d'oficina en taules de coworking que es poden llogar per dies, o accedir a sales per mantenir reunions amb els clients i organitzar petites jornades i accions de formació (www.ccmaresme.cat/emprenedoria).

L'alumnat del Fabra i de la Serreta estrena el parc infantil de trànsit



Els alumnes de l'Escola Fabra i de l'Escola la Serreta han posat a prova aquest mes d'abril el parc infantil de trànsit. Es tracta d'un circuit itinerant dotat amb quatre vehicles amb pedals, senyalització i els elements viaris que els infants poden trobar a la via pública: rotondes, semàfors, passos de vianants, stops... El parc viari està dissenyat perquè els alumnes puguin posar en pràctica tot el

que han après a les classes d'educació viària que imparteix la Policia Local i puguin circular pel carrer amb més seguretat, tant si van caminant com amb bicicleta o patinet.

L'Ajuntament ha invertit en dos anys 2.000€ en l'adquisició de tot el material. El parc infantil de trànsit s'instal·larà de forma itinerant a totes les escoles del municipi.

Preinscripcions als Pinyons, Batxillerat i Cicles formatius

Les inscripcions a la llar d'infants Els Pinyons es fan del 6 al 17 de maig; a Batxillerat del 13 al 24 de maig; al Cicle formatiu de Grau Superior del 27 de maig al 7 de juny; i al PQPI del 6 al 17 de maig. Més informació a www.alella.cat/educació.

Passarel·la de moda el 2 de juny a la Plaça de l'Ajuntament

Amb l'objectiu d'afavorir l'activitat comercial, l'Ajuntament organitza el 2 de juny, a les 12.30h, una passarel·la de moda a la Plaça de l'Ajuntament. A la desfilada, que comptarà amb la col·laboració d'algunes perruqueries i establiments de decoració, promocionaran els seus articles els comerços de roba i complements del poble.

El cartell de Festa Major

Fins al 10 de maig es poden presentar a Can Lleonart els cartells de Festa Major. Les propostes finalistes estaran exposades del 21 al 31 de maig perquè la gent pugui valorar-les i votar-les. Més informació a www.alella.cat/festamajor.

Fi de curs de l'Escola de Dansa

El Festival de final de curs de l'Escola de Dansa d'Alella es farà el 15 de juny al Teatre la Massa de Vilassar de Dalt. Enguany, les entrades seran numerades i es podran adquirir a l'Ajuntament, els dies 30 de maig i el 6 i 13 de juny, de 8.30 a 10.30h i 16.15h a 19.30h.

Promoció de l'enoturisme

El 15 de maig finalitza el termini per participar en el concurs promoure l'enoturisme convocat per l'Ajuntament. Poden optar professionals, empreses i entitats locals que ofereixen de manera individual o col·lectiva un producte enoturístic original al municipi.

El 9 de juny torna l'Aplec de l'Arròs

El Bosquet es tornarà a omplir d'arrossos i paelles el diumenge 9 de juny al XXXIXè Aplec de l'Arròs que organitza el Casal d'Alella amb el suport de l'Ajuntament. Més informació a www.casalalella.cat

Campus 'Estiu i Esport'

Les inscripcions es fan del 2 al 24 de maig

L'Ajuntament torna a organitzar el campus esportiu durant les vacances escolars per oferir activitats als infants de 3 a 13 anys. Per cinquè any consecutiu, el campus serà gestionat per la Unió

de Federacions Esportives de Catalunya (UFEC). Les inscripcions es fan del 2 al 24 de maig al Complex Esportiu Municipal. Les places són limitades. Més informació a www.ufecbloc.cat.

Horaris i preus

Horari		1r Torn	2n Torn	3r Torn	4t Torn
Matí	de 9 a 13h	54,08 €	129,05 €	129,05 €	67,60 €
Tot el dia (dinar inclòs)	de 9 a 17h	84,48 €	210,30 €	210,30 €	105,60 €

(10% de descompte a famílies nombroses · 5% de descompte per cada germà · 10% d'increment als no residents)

Servei de permanències

De 8 a 9h
 1r / 2n i 3r / 4t : 7,84€ / 14,05€ / 9,80€
 Servei d'un dia: 2,15 €
 Dinar d'un dia: 11,30 €

Calendari

1r Torn: del 25 de juny al 28 de juny
 2n Torn: de l'1 al 12 de juliol
 3r Torn: del 15 al 26 de juliol
 4t Torn: del 2 al 6 de setembre

El Festival d'Estiu s'obre a nous espais

En aquesta desena edició s'han programat cinc espectacles que es faran els dies 13, 14, 18, 19 i 20 de juliol.

El Festival d'Estiu d'Alella fa deu anys i ho celebra posant a prova un nou format i explorant nous escenaris amb sonoritats ben diferents. A diferència de les edicions anteriors, el Festival no s'allargarà durant els quatre caps de setmana del mes de juliol sinó que es concentrarà en deu dies d'activitats.

Als escenaris de Cal Marquès, les Quatre Torres i el parc de Can Sors, s'afegeix l'església i es recupera el parc Gaudí

La posada en escena també varia en alguns dels espectacles programats. A més dels escenaris habituals dels Jardins del Cal Marquès, les Quatre Torres i el Parc de Can Sors, el Festival explora per primera vegada l'actuació musical en un espai tancat, com és l'església de Sant Feliu d'Alella. Aquest

serà l'escenari del primer concert de Músics en Residència programat per al dijous 18 de juliol. A més, es recupera l'escenari del parc Gaudí, un espai al qual el festival no havia tornat des del concert de Miquel Gil l'any 2008.

El programa del festival inclou cinc espectacles. Arrenca dissabte 13 de juliol amb el darrer muntatge de la companyia Somorrostro Danza Flamenca *Como peces en el agua*: un recorregut pels diferents pals del flamenc, en el qual el ritme funky i la tècnica de claqué es complementa per anar de la tradició a la més absoluta modernitat.

La segona proposta és un clàssic



del Festival: la Coral Polifònica Joia d'Alella. Actuarà diumenge 14 de juliol a les 19h al parc Gaudí. Serà un dels dos concerts gratuïts d'enguany. L'altre serà l'actuació de Joan Dausàs i els Tipus d'Interès, el 19 de juliol al parc de Can Sors. Els Músics en Residència es mantenen fidels al Festival i repetiran l'experiència iniciada l'any 2010. Una quinzena de músics procedents de diferents països oferiran dos concerts dijous 18 de juliol a l'església de Sant Feliu i dissabte 20 de juliol als jardins de les Quatre Torres. A més, durant la seva estada es podran seguir els assajos a les audicions obertes al públic a Can Lleonart. Les entrades del Festival es posaran a la venda a partir del 17 de juny.

D'Callaos i Luna Cohen a Can Lleonart

El Cicle de músiques del món de Can Lleonart té enguany dos convidats de reconegut prestigi: el grup D'Callaos i la cantant i compositora brasilera Luna Cohen. D'Callaos farà un repàs de les seves cançons en un espectacle que busca la proximitat i la complicitat amb el públic aprofitant el petit format de l'escenari de les Golfes. Serà el 10 de maig a les 22h. La segona i darrera proposta porta a Alella una de les principals representants de la música brasilera a Catalunya. Luna Cohen, actuarà a les Golfes el 17 de maig amb un repertori de temes amb la rítmica sensual del tròpic.

A més de l'oferta musical, el cinema també té un paper destacat aquest mes de maig amb la projecció de dues pel·lícules en versió original: Notting Hill, el 8 de maig, i Rien à déclarer, el 22 de maig.



En primera persona

Can Lleonart també ens apropa a històries reals i testimonis de vida amb dues tertúlies del cicle "En primera persona" que organitza la Comissió de Cooperació Internacional d'Alella. És el testimoni de dues persones que han estat perseguides en el seus països: Nadia Ghulam, afganesa autora dels llibre *El secret del meu turbant* (16 de maig), i Salem Zenia, periodista i escriptor algerià (6 de juny).

Portes obertes l'11 de maig

Can Lleonart obre les seves portes el dissabte 11 de maig per donar a conèixer les activitats que s'hi realitzen al centre cultural. Hi haurà tai-txi, gospel, exposicions, tallers, caminades, i d'altres activitats, a més d'un dinar popular i un concurs de truites i pastissos. Més informació a www.canlleonart.com.

Antoni Llena exposa a Can Manyé

L'espai d'art i creació acull del 10 de maig al 23 de juny l'exposició 'SOS: senyals de fum des d'un subsòl'.

Can Manyé ens proposa un llarg i apassionant viatge per l'obra del reconegut artista barceloní Antoni Llena. L'exposició "SOS: Senyals de fum des d'un subsòl", que es pot visitar a l'espai d'art i creació del 10 de maig al 23 de juny, és una mostra de la darrera preocupació plàstica i vital de l'artista: de-

L'exposició s'inaugura el divendres 10 de maig a les 20h i hi haurà dues visites guiades obertes a tothom que es faran els dies 26 de maig i el 16 de juny.

fensar per sobre de tot el llenguatge de la plàstica. L'exposició consta d'una seixantena de dibuixos i de peces tridimensionals així com d'un audiovisual, que exhibeix una lectura de la faceta teòrica i creadora de l'artista.

Es tracta d'una exposició itinerant que forma part del programa d'Arts Visual de l'Oficina de Difusió Artística de

la Diputació de Barcelona, a partir d'una adaptació de la mostra produïda per Centre d'Art Tecla Sala de l'Hospitalet de Llobregat i la Fundació Palau de Caldes d'Estrac.

L'exposició és, principalment, una gran teranyina de dibuixos confeccionada, dia rere dia, des de l'any 2008. Segons paraules de l'autor, es tracta d'un projecte viu, que es va reconsiderant cada dia que passa i que va conformant una obra única i rica que té com a punt de partida la defensa del llenguatge de la plàstica.

Visites i tallers

L'exposició s'inaugura el 10 de maig a les 20h i és podrà visitar fins al 23 de juny. Com a activitats complementàries s'ofereixen tallers experimentals i visites dinamitzades per a grups (concertar dia i hora al telèfon 93 540 87 23 i pomersm@alella.cat). A més s'han programat dues visites guiades que es faran els diumenges 26 de maig i 16 de juny a les 12h.



L'Ajuntament lliura els premis de la Mostra Literària

L'Ajuntament va lliurar el passat 21 d'abril els premis de la fase local de la XXX Mostra Literària del Maresme. El lliurament va ser l'acte de cloenda de la sisena edició d'Espais de Poesia i va comptar amb la participació musical dels grups que participen en el projecte Alella Viu la Música i de la Coral Jove d'Alella. Enguany s'han presentat un total de 177 treballs, 95 de prosa i 82 de poesia.

A la modalitat de prosa

El jurat format per Rosa Casas, Susanna Clavell, Anna Ibarz, Maria Rosa Martínez i Paulina Rubio, van atorgar

els premis de les diferents categories a: Luka Herrero, Víctor Canal, Mireia Mas, Ignasi Verwimp, Joana Gispert, Marçal Parcerisa, Adriana Parcerisa, Júlia Molina, Josefina Maymó i Neus Sagarra.

A la modalitat de poesia

A l'apartat de poesia el jurat el jurat estava format per Pau Brinques, Pep Casas, Rosa Illa, Mercè Millàs i Eduard Miró. Els premis de les diferents categories van ser per: Lucas Drago, Laia Xarrié, Alba Gabarró, Edu Gavañach Lao, Adriana Parcerisa i Marçal Parcerisa.



Els premis es van lliurar el 21 d'abril al Casal d'Alella dins dels Espais de Poesia.

Passejada pels Espais de Poesia

Alella viu amb ganes la sisena edició d'una compromesa i agosarada proposta cultural.



Trobada de poetes del Maresme a Can Manyé.



Exposició "Les restes d'un naufragi", de J.M.Calleja.



Poesia al Bosquet amb Pau Riba i Ester Xargay.



La Big Bag Valona amb Dolós Miquel i Max Besora.



Inauguració de la nova biblioteca de l'Institut Alella.



"Sentit a la manera de Salvador Espriu", a Can Leonart.

Bona Caminada dels Tres Pobles

Ja fa vuit anys que s'hi organitza i segueix guanyant seguidors any rere any. La Caminada dels Tres Pobles va tornar a repetir l'èxit de participació. Un total de 1.479 caminants van compartir el matí de diumenge caminant pels camins entre vinyes i gaudint del paisatge i del territori compartit per Alella, Teià i el Masnou.



Un cap de setmana jove i rodó

El jovent alellenc es mobilitza amb el 2n Cap de Setmana Jove.



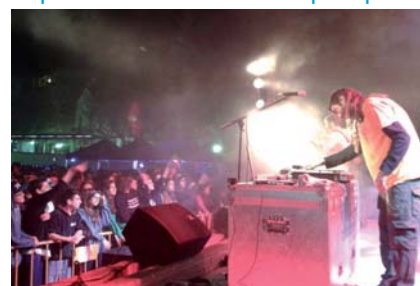
Un dels tallers sobre violència masclista a l'Espai Jove.



Campionat de futbol sala al Pavelló Municipal d'Esports



Al concert es van desenvolupar accions de sensibilització.



Concert Jove amb a l'Hort de la Rectoria.

Grups municipals (Aquest espai se cedeix als grups municipals, que decideixen l'ús que en volen fer)

ESQUERRA + SUMEM PER ALELLA

El futur de la Torre del Governador



franciscora@alella.cat
salasmf@alella.cat
nonelti@alella.cat
almendrocm@alella.cat
fernandezaa@alella.cat
vilarocm@alella.cat

La Torre del Governador és un dels edificis més emblemàtics del nostre poble tant per la seva magnificència com per la vinculació emocional de molts dels nostres conciudadans. La finca que durant més de noranta anys va pertànyer a l'Institut Borrell, fundació vinculada a l'ordre religiosa de l'Escola Pia de Catalunya, fou venuda per aquesta a Landscape Promocions Immobiliàries SL, empresa filial del Banc de Sabadell l'any 2000. L'objectiu publicat de la mateixa era convertir una part de la finca en un complex hotelier. L'objectiu no explicat era una promoció d'habitatges en les parts paisatgísticament més sensibles de la propietat.

Mentre la finca fou de Landscape, les tasques de vigilància i manteniment foren correctes. L'any 2006, amb la venda de Landscape a la immobiliària valenciana Astroc Mediterraneo SA, comença el camí de la degradació que s'accentua els darrers anys fruit del vandalisme, però sobretot de l'abandonament per part de la propietat de les seves obligacions. En l'actualitat Quabit Inmobiliària SA és la propietària i l'Ajuntament, de ja fa temps, està immers en una batalla judicial per obligar-la a complir la seva obligació de mantenir els elements protegits i els jardins en condicions.

Durant tots aquests anys, des de l'alcaldia, hem estat actius en la recerca de possibles inversors interessats en desenvolupar projectes que retornessin a la finca al seu esplendor. Hem acompanyat, sense èxit, multinacionals de la mà d'ACC10 per fer-ne una seu corporativa, universitats privades, inversors de diferents països interessats en poder implantar hotels o residències per a gent gran. A finals de 2011 el Ple municipal va crear per unanimitat la Comissió de Treball de la Torre del Governador, amb l'objectiu d'ampliar la visió respecte de la finca i intentar trobar de manera conjunta, grups municipals i societat civil, alternatives per tal de revertir la situació d'aquest conjunt. El futur a curt termini passa per actuar de manera immediata aturant-ne la degradació. Si la propietat no intervé abans de l'estiu serà l'Ajuntament qui subsidiàriament farà la intervenció, una vegada la via judicial sembla a punt de finalitzar. A mitjà i llarg termini tenim clar, com així s'ha manifestat a les conclusions de la Comissió de Treball, que la implicació de l'Ajuntament haurà de ser encara més activa, plantejant solucions públic-privades, ampliant els usos possibles i cercant les noves interlocucions necessàries per aconseguir que la Torre del Governador tingui un futur brillant.

CONVERGÈNCIA I UNIÓ

Els Escolapis



El projecte és il·lusionant. Segurament sigui el repte de més envergadura que mai se'ns hagi plantejat que, per descomptat, supera en molt la capacitat econòmica de l'ajuntament. Ni en el millor dels escenaris possibles podrà mai l'ajuntament assumir tot sol l'adquisició, la rehabilitació i el futur manteniment de la propietat. Tant és així que des de CiU pensem que la primera i la darrera paraula l'ha de tenir el poble. La nostra proposta és clara: cal fer una consulta popular, i fer-la molt ben feta. Sense un amplíssim consens i la implicació ciutadana, no hi haurà res a fer. Al govern li correspon posar totes les cartes sobre la taula.

El punt de partida no pot ser més advers i complicat, en tots els aspectes. Des de l'actual titularitat de la finca i les seves càrregues, passant pel seu penós estat de conservació i la complicació per a determinar-ne uns usos que siguin plenament compatibles amb la recuperació d'espais i la millora dels serveis públics, que és, en definitiva, el que ha de donar sentit al projecte. Potser l'únic avantatge que avui tinguem sigui, paradoxalment, la situació de profunda crisi que patim. Hem après, confiem, a ser més prudents i exigents. I més perseverants.

La recuperació de la Torre del Governador, si així

ho decideix el poble i les coses es fan bé, es pot aconseguir. La recuperació dels Escolapis no ha de ser una aventura, sinó l'empresa més rigorosa i exigent de totes. Hem determinar amb exactitud les condicions en què es pot posar en marxa; com i quan començar-la; quin camí haurà de seguir i fins on s'haurà d'arribar perquè tot hagi valgut la pena. I segurament tot això no sigui suficient. Encara s'hauran d'estudiar i preveure més coses. Dit d'una altra manera: per a sortir-nos-en haurem de controlar els riscos i preveure'n raonablement totes les conseqüències.



Cristina Xatart, portaveu del grup municipal de CiU

Tel: 667 182 522
xatartac@alella.cat
izquierdoab@alella.cat
llorcabv@alella.cat
www.convergencialella.cat

GENT D'ALELLA

Compromís per salvar els Escolapis



La “revetlla” de Sant Jordi, les golfes de Can Lleonart plenes de gom a gom, van escoltar el compromís conjunt de tots els grups municipals amb el liderat de l'Alcalde de recuperar la finca més singular i emblemàtica del nostre municipi. Fins ara no s'ha trobat cap operador privat interessat en desenvolupar-hi un projecte, senzillament perquè els números no surten. Com el rendiment econòmic de la finca és inviable, només ens queda trobar-li el rendiment social i cultural.

Per Gent d'Alella els Escolapis són la millor oportunitat que tenim ara la nostre abast, en termes de creació de riquesa, d'ocupació, de retorn social, de prestigi, etc... En parlem a la revista núm.5 (www.gentdalella.cat). Cal que dibuixem un projecte atractiu per els socis adients, però sobre tot, que suposi una solució idònia per la finca i cal fer-ho ràpid o serà massa tard.

Cap Ajuntament tindria capacitat econòmica per assumir íntegrament, o en solitari, l'adquisició, rehabilitació i manteniment de la propietat, però podríem crear l'instrument per fer-ho per fases, amb el suport del sector públic i del privat, i les aportacions d'empreses i persones del poble.

Venim insistint amb mocions, propostes, escrits

al Full... des de 2007. Hem donat suport a les iniciatives cíviques de defensa dels Escolapis. Hem buscat el consens per treballar en equip amb tots els portaveus i tècnics. Hem presentat al·legacions al POUM per reubicar-hi algun equipament municipal actual o del nou POUM (un motiu més del nostre vot contrari). Dins i fora de la Comissió de Treball hem reclamat un conveni de cessió anticipada dels jardins o recuperar el conveni de l'any 1995 sobre el fons bibliogràfic....i al Ple portarem una moció per a demanar el testament d'Antoni Borrell.

Les accions legals son lentes. Els decrets de 2010 i 2011 esperen la sentència per fer complir la propietat amb les seves obligacions de conservació. L'Alcalde ens emplaça ara fins després de l'estiu i CiU proposa una consulta popular. Tots els grups hem pogut prendre nota: Alella reclama una solució pels Escolapis. Hem rebut un mandat clar; esperem que sigui un començament per trobar el camí per recuperar-lo.

Mercè Marzo,
portaveu del grup municipal de Gd'A

Mercè Marzo,
671 476 858
marzom@alella.cat
Josep Bardés
607 799 325
josepbardés@yahoo.es
www.gentdalella.cat

PARTIT POPULAR

Cuando el todo vale...



Los límites siempre son necesarios. Para cualquier actividad de la vida es preciso marcar algunos límites que impidan los excesos. Porque los excesos también siempre acaban siendo malos. Es cierto que los límites al ejercicio de derechos individuales o colectivos deben estar más próximos del horizonte que de los pies. Hacerlo de otro modo sería como querer ponerle vallas al campo. En política, aunque sea municipal que parece que sea la más pequeña de las políticas, también deben existir límites. Muchos límites nos vienen dados por las propias leyes que rigen la vida en sociedad organizada. Otros, más íntimos o personales, dependen de los valores, principios, educación, ética o moral de cada uno de nosotros como individuos. El actuar en nombre de otros nos obliga, o debiera obligarnos, a actuar con mayor cuidado en el establecimiento de esos límites para evitar generar alguna lesión en los derechos de aquellos frente a quienes actuamos y la consiguiente responsabilidad de esos a lo que representamos. Algunos parecen no tener estas premisas de comportamiento claras. Y cuando alguien les hace ver que se han excedido no solo no reconsideran la posibilidad de haber cometido exceso sino que ven conspiraciones del resto y se reafirman en

sus excesos manifestando su voluntad de seguir haciéndolo porque les importa poco lo que los demás sufran, piensen o sientan. Reprobé a la portavoz de Gent d'Alella el que aprovecharan un acto municipal organizado por el ayuntamiento para dejar en las sillas del edificio municipal preparadas para los vecinos asistentes un boletín de propaganda, incluso preelectoral, de su grupo. Y cuando eso ocurre, cuando a un grupo se la trae al paio lo que piensen o sientan el resto algo no va bien. Cuando se amenaza con denunciar “conspiraciones”, cuando se trata a todos los demás de “oficialistas” o “políticos profesionales” sin ser cierto, cuando se miente, cuando todo vale está claro que algo en ese grupo no va bien. No se puede presumir de lo que no se es. No voy a cuestionar el que un grupo de amigos se constituya en grupo político aprovechando la profesionalidad política de algunos de ellos (Mercedes Marzo fue asesora del president Maragall y ha ocupado cargos políticos en la administración), que destinen su ocio y dinero a hacer campañas o boletines, o usar la política municipal como experimento para vender luego campañas electorales a otros. Pero si cuestiono el “todo vale”. Si para ellos “todo vale” creo que a la gente de Alella no nos vale.

Tel: 667 182 523
berzosahf@alella.cat
alella@ppbarcelona.org
www.ppbarcelona.org
www.javierberzosa.blogspot.com



Des de la regidoria d'Emprenedoria i Ocupació hem organitzat, amb la col·laboració d'unes joves emprenedores, un nou projecte anomenat ALELLA EMPRÈN! jornades d'emprenedoria, que es celebrarà a finals d'aquest mes de maig.

Hi hem posat molta passió, energia i recursos perquè aquestes jornades serveixin per fomentar, formar, motivar i ajudar a totes aquelles persones de qualsevol edat que volen fer realitat la seva idea de negoci.

Som conscients de les moltes dificultats que tenen els i les emprenedors/es, però considerem que la nostra obligació és donar-los suport.

El nostre poble té moltes persones amb talent, capacitat d'innovació, creativitat, esperit de lluita, implicades amb el que fan, amb idees clares i brillants,...

És amb aquesta actitud que ha de tenir la gent i que el nostre país necessita, aquesta és la clau que ens farà sortir de la crisi.

Estem treballant molt dur perquè aquestes jornades siguin útils i perquè es converteixin en la llavor de futurs negocis que aconseguixin crear riquesa i llocs de treball.

Estem convençuts que aquest nou projecte és

una bona oportunitat per mirar el futur amb optimisme i per treballar el present amb convicció i esforç.

Us convidem a participar-hi i difondre les jornades entre les persones que coneixeu. Podeu consultar el programa a la web www.alellaempren.cat.

Volem aprofitar per agrair profundament a totes aquelles persones que estan treballant per la bona gestió del projecte, l'ineestimable suport d'algunes empreses del nostre municipi, la participació de ponents de prestigi i d'alt valor professional i la important col·laboració dels diferents departaments de l'Ajuntament.

Però només dependrà de tots i totes vosaltres que aquestes jornades siguin un èxit. Què us sembla? Emprenem junts?



Glòria Mans,
Portaveu del grup municipal de PSC

manscg@alella.cat

Acords del Ple

PLE ORDINARI DEL 28 DE FEBRER. Podeu consultar les actes dels plens al tauler d'anuncis de www.alella.cat

► **Nomenament dels representants legals de l'Ajuntament pel recurs contenciós-administratiu de la Subdelegació del Govern.**

El Ple va ratificar el Decret d'alcaldia segons el qual s'atorga a dos advocats, proposats per l'Associació Catalana de Municipis, la representació i la defensa dels interessos de l'Ajuntament en el procediment contenciós-administratiu interposat per la Subdelegació del Govern a Barcelona contra la moció sobre la declaració d'independència de Catalunya aprovada pel Ple el 27 de setembre de 2012.

Aprovat per unanimitat.

► **El Plens i les Comissions s'avancen mitja hora.**

El Ple va aprovar que les sessions ordinàries dels Plens municipals es celebrin l'últim dijous de cada mes a les 19 hores 30 minuts i que les sessions ordinàries de les Comissions Informatives es celebrin el penúltim dijous de cada mes a les 19 hores 30 minuts.

Aprovat per unanimitat.

► **Rebaixa del 25% de les assignacions dels grups municipals.**

El Ple va aprovar rebaixar un 25% les assignacions que perceben anualment els grups municipals. El total anual ascendeix a 4.965€ i es distribueix en funció del nombre de regidors. Així ERC+SxA rep 2.030€; CiU 1.115€; Gd'A 810€; PP 505€ i PSC 505€.

Aprovat per unanimitat.

► **Correcció d'errors al conveni col·lectiu.**

El Ple va aprovar la correcció d'alguns errors detectats a la redacció del conveni regulador de les condicions de treballs del personal de l'Ajuntament.

Aprovat per unanimitat.

► **Reconeixement extrajudicial de crèdit.**

El Ple va aprovar el reconeixement extrajudicial de crèdit de factures de l'any anterior per import de 28.562,95€ i autoritzar el seu pagament.

Aprovat per unanimitat.

► **Aprovació del Pla Local de Joventut 2013-2016.**

El Ple va aprovar el Pla Local de Joventut 2013-2016. Aquest Pla és una eina impulsada des de Joventut, però que recull el compromís i el treball de totes les àrees de l'Ajuntament respecte del segment de població jove. És una eina de planificació i d'anàlisi de les polítiques municipals, i, per tant, disposa d'una planificació estratègica i un full de ruta que permetrà desenvolupar i adaptar a la realitat actual les polítiques de joventut que caldrà dur a la pràctica al municipi a curt i a mitjà termini.

Aprovat amb el vot a favor d'ERC+SxA i PSC i l'abstenció de CiU i Gd'A.

Serveis

- ▶ **OFICINES MUNICIPALS**
93 555 23 39
www.alella.cat
De dilluns a divendres de 8.15 a 14.45 h. Dijous de 16 a 20 h.
- ▶ **ALCALDIA**
93 555 05 50
- ▶ **POLICIA LOCAL**
93 555 24 12 · 092
112 Urgències
- ▶ **BIBLIOTECA FERRER I GUÀRDIA**
93 555 90 55
De dilluns a divendres de 15.30 a 20.30 h
Divendres i dissabte de 10 a 13.30 h
- ▶ **CAN MANYÉ ESPAI D'ART I CREACIÓ**
93 540 87 23
Dimecres, dijous i divendres de 17.30 a 20.30 h
Dissabte i diumenge d'11 a 14 h
- ▶ **CASAL DE LA GENT GRAN CAN GAZA**
93 540 05 21
- ▶ **CENTRE CULTURAL CAN LLEONART**
93 540 40 24
www.canleonart.com
De dilluns a divendres de 8 a 14 h
De dilluns a dijous de 16 a 21 h
- ▶ **COMPLEX ESPORTIU MUNICIPAL**
93 555 18 95
www.ufec.cat
De dilluns a divendres de 7 a 23 h, dissabte de 8 a 20 h
Diumenge i festius de 9 a 14 h
- ▶ **CONSORCI DO ALELLA**
93 555 63 53
www.doalella.cat
- ▶ **ESPAI JOVE (Antigues Escoles Fabra)**
93 540 72 45
www.alellajove.cat
De dilluns a divendres de 16 a 20 h
- ▶ **ESPAI ACTIU-ESCOLA D'ADULTS (Antigues Escoles Fabra)**
93 555 39 12
De dilluns a dijous de 18 a 20 h
- ▶ **LLAR D'INFANTS MUNICIPAL ELS PINYONS**
93 555 55 09
- ▶ **OFICINA DE TURISME**
93 555 46 50
www.alella.cat/turisme
De dimecres a dissabte 10 a 14.30 h i de 15.30 a 17.30 h
Diumenge de 10 a 14.30 h. Dilluns i dimarts tancat
- ▶ **POLIESPORTIU MUNICIPAL**
93 540 19 93
De dilluns a dijous de 8 a 14 h i de 16 a 19.30 h
Divendres de 8 a 14 h
- ▶ **SERVEIS SOCIALS**
93 540 63 07
De dilluns a divendres de 8.15 a 14 h. Dijous de 16 a 20 h
- ▶ **CONSULTORI LOCAL ALELLA (Ambulatori)**
93 555 03 54 (Urgències)
902 11 14 44 (Cita prèvia)
- ▶ **DEIXALLERIA**
93 555 86 99
www.ladeixalleria.cat
De dimarts a dissabte de 10 a 14 h i de 16 a 19 h
Diumenge de 10 a 13 h · Dilluns tancat
- ▶ **GESTIÓ TRIBUTÀRIA DE LA DIPUTACIÓ**
93 540 61 71
De dilluns a divendres de 9 a 14 h
- ▶ **JUTJAT DE PAU**
93 555 82 05
De dilluns a divendres de 9 a 14 h
- ▶ **RECOLLIDA DE RESTES VEGETALS I MOBLES**
93 790 55 60



DEIXALLERIA MÒBIL

Del 21 al 26 de maig

De 18 al 23 de juny

Dimarts a dissabte de 9.30 a 14 h i de 16.30 a 18.30 h i diumenge de 10 a 13.30 h. Dilluns tancat.

A la Riera Principal, entre Can Vera i el carrer Charles Rivel

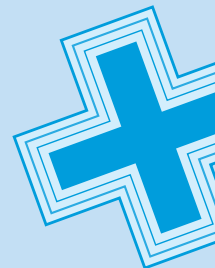
FARMÀCIES DE GUÀRDIA: MARÇ I ABRIL

4 i 5 de maig	GÓMEZ Rbla. Àngel Guimerà, 48 · 93 555 16 082
11 i 12 de maig	MARTÍNEZ C/ Farigola , 12 · 93 540 23 42
18 i 19 de maig	BERNAL C/ El Masnou , 30 · 93 540 03 838
20 de maig	GÓMEZ Rbla. Àngel Guimerà, 48 · 93 555 16 082
25 i 26 de maig	GÓMEZ Rbla. Àngel Guimerà, 48 · 93 555 16 082
1 i 2 de juny	MARTÍNEZ C/ Farigola , 12 · 93 540 23 42
8 i 9 de juny	BERNAL C/ El Masnou , 30 · 93 540 03 838
15 i 16 de juny	GÓMEZ Rbla. Àngel Guimerà, 48 · 93 555 16 082
22, 23 i 24 de juny	MARTÍNEZ C/ Farigola , 12 · 93 540 23 42
29 i 30 de juny	BERNAL C/ El Masnou , 30 · 93 540 03 838

Servei de guàrdies de les farmàcies d'Alella:

Bernal: dissabte de 17 a 20.30 h i diumenge de 9.30 a 13.30 h. **Gómez i Martínez:** dissabte de 17 a 20 h i diumenge de 10 a 13 h.

Servei de guàrdies de les farmàcies del Masnou: 93 555 33 08 - 93 555 04 03



EL CLUB DELS VINS I LA VISITA GUIADA A LA RUTA "ALELLA, 1.000 ANYS D'HISTÒRIA"

Properes trobades del Club dels Vins: 25 de maig, 15 de juny i 13 de juliol.

Properes visites guiades a la ruta "Alella, 1.000 anys d'història": 25 de maig, 29 de juny, 27 de juliol, 28 de setembre, 26 d'octubre i 30 de novembre. Més informació i inscripcions a l'Oficina de Turisme (oficinadeturisme@alella.cat)

OFICINA PER TRAMITAR EL DNI ELECTRÒNIC

Properes sessions per tramitar el DNI electrònic a la Policia Local: **22 de maig i 10 de juny**. Les dates de recollida del carnet són el **29 de maig i 14 de juny**, respectivament. Cal apuntar-s'hi prèviament (tel. 93 555 24 12)

BUS CONSUM

Divendres **17 de maig** a l'aparcament de davant de Can Lleonart de **10.30 a 13h**.
L'oficina mòbil d'atenció al consumidor de la Diputació atén les vostres consultes sobre consum.

TARGETA T-10, ALELLA EXPRÉS I ALELLA CIRCUMVAL·LACIÓ

Targeta T-10 amb bonificació, al preu de **6,80€**.

Per a majors de 65 anys i menors de 18 anys, aturats i persones amb discapacitat física.

Podeu comprar-la a l'Ajuntament i a l'Àgora Punt d'Informació Juvenil.

TAXI A DEMANDA

Servei de taxi al preu de **2€**

Per a majors de 65 anys.

Per a persones amb mobilitat reduïda.

De dilluns a divendres de 7 a 20 h.

▶ 93 555 23 39

TAXIS D'ALELLA

- ▶ 629 727 293
- ▶ 649 919 129
- ▶ 659 999 755
- ▶ 659 494 043 (adaptat)
- ▶ 639 134 403

CALENDARI DEL CONTRIBUENT MAIG- JULIOL 2013

IBI característiques especials	05.04.2013 a 05.06.2013
Mercat Municipal (2n trimestre)	05.04.2013 a 05.06.2013
Taxa ocupació via pública (2n trimestre)	05.04.2013 a 05.06.2013
Taxa de residus urbans	03.05.2013 a 03.07.2013
Taxa de residus de residus comercials	03.05.2013 a 03.07.2013
Impost de vehicles de tracció mecànica	03.05.2013 a 04.07.2013
Taxa per entrada de vehicles-guals	03.05.2013 a 03.07.2013

Agenda d'activitats

Dimecres 8 de maig

7.30h Plaça d'Antoni Pujadas*
Sortida. Serra dels Bufadors-Montesquiú (www.canlleonart.com).
20h Can Lleonart*
Cinema en VO. *Notting Hill* (www.canlleonart.com).

Dijous 9 de maig

20h Can Lleonart*
Tertúlia. Antoni Vivaldi (1678-1741). A càrrec de Joan Vives. (www.canlleonart.com).
21h Biblioteca Ferrer i Guàrdia*
Club de lectura. *Estrella distante*, de Roberto Bolaño.

Divendres 10 de maig

9.15h Celler Marfil (Rambla d'Àngel Guimerà, 62)
3a Taula rodona. "Idees fresques i cafè calent: creant sinergies".
Organitza: Alella Negocis
De 10 a 13h Davant del Sorli, Can Jana i Caprabo
Recollida d'aliments per a Càritas d'Alella.
Organitza: Associació de Dones Montserrat Roig d'Alella
20h Can Manyé*
Inauguració de l'exposició "SOS, senyals de fum des d'un subsòl", d'Antoni Llana.
22h Can Lleonart*
Cicle de músiques del món. Concert D'Callaós en acústic. (www.canlleonart.com).

Dissabte 11 de maig

De 9.30 a 17h Can Lleonart*
Jornada de Portes oberts a Can Lleonat (www.canlleonart.com).
De 10 a 14h Davant del Sorli.
Recollida d'aliments per a Càritas d'Alella.
Organitza: Associació de Dones Montserrat Roig d'Alella

Diumenge 12 de maig

De 10 a 14h Davant del Sorli.
Recollida d'aliments per a Càritas d'Alella.
Organitza: Associació de Dones Montserrat Roig d'Alella

Dimarts 14 de maig

9.30 Plaça d'Antoni Pujadas
Sortida. Girona en flors. Preu: 10€ sòcies, 20€ no sòcies.
Organitza: Associació de Dones Montserrat Roig d'Alella
21h Biblioteca Ferrer i Guàrdia*
Xerrada. "La Cuina de la Primavera".
A càrrec de Pilar Ibern "Gavina".

Dijous 16 de maig

20h Can Lleonart *
Tertúlia. "L'Afganistan que jo he viscut". A càrrec de Nadia Ghulam, afganesa i autora del llibre *El secret del meu turbant*.

Exposició a Can Manyé*

Del 10 de maig al 23 de juny
"SOS: senyals de fum des d'un subsòl", d'Antoni Llana.
Inauguració: divendres 10 de maig a les 20h.
Visita guiada: diumenge 26 de maig i 16 de juny a les 12h.
Visites organitzades i tallers experimentals per a grups (cal concertar dia i hora a Can Manyé: 93 555 87 23 i pomers@alella.cat)

Dimecres, dijous i divendres de 17.30h a 20.30h i dissabtes i diumenges d'11 a 14h.

(*) Activitats organitzades per l'Ajuntament d'Alella. Més informació a www.alella.cat

Divendres 17 de maig

22h Can Lleonart*
Cicle de músiques del món. Concert de Luna Cohen. (www.canlleonart.com).

Dimarts 21 de maig

17.30h Biblioteca Ferrer i Guàrdia*
L'Hora del conte. *Els contes de la bleda*.
A càrrec de la pallassa La Bleda.

Dimecres 22 de maig

20h Can Lleonart*
Cinema en VO. *Rien à Déclarer* (www.canlleonart.com).

Divendres 24 de maig

20.30h Biblioteca Ferrer i Guàrdia*
Espectacle per a adults. *Contes de Decameró*.
A càrrec de Sílvia Llorente.

Dissabte 25 de maig

10.30h Oficina de Turisme*
Visita guiada a la ruta "Alella, 1.000 anys d'història".
Inscripcions a l'Oficina de Turisme (www.alella.cat/turisme).

De 12 a 14h Plaça de l'Ajuntament
El Gran Dictat d'Alella.
Inscripcions i informació a elgrandictatalella@gmail.com.
Organitza: Alella pel Català

13h Enoteca de l'Oficina de Turisme*
5a Trobada del Club dels Vins. Tastarem i parlarem dels vins de la DO Alella amb la sommelier Rosa Vila.

Diumenge 26 de maig

12h Plaça de l'Ajuntament
Ballada de sardanes amb la Cobla Premià. Vermut pels assistents.
Organitza: Agrupació Sardanista d'Alella

Diumenge 2 de juny

Tot el dia. Pati del Casino (El Masnou)
34è. Festival Pro-Disminuïts Psíquics del Masnou.
Organitza: Associació Pro-discapacitats Psíquics del Masnou (DISMA)

12.30h Plaça de l'Ajuntament*
Passarel·la de moda. A càrrec de diferents comerços del municipi.

Dijous 6 de juny

20h Can Lleonart*
Tertúlia. *Dir sense por. Testimoniatge d'un escriptor perseguit*.
A càrrec de Salem Zenia, periodista i escriptor refugiat a Catalunya.

Ges Jornades per a la Gent Gran*

Del 21 al 26 de maig
Tallers, campionats, teatre, sortides, ball... i molt més.
Inscripcions a l'Associació Gent Gran fins al 16 de maig.
72è Dinar d'Homenatge a la Vellesa
Diumenge 26 de maig a les 14h al Pavelló Municipal d'Esports
Recollida de tiquets del 13 al 23 de maig a l'Associació Gent Gran (www.alella.cat/jornadesgentgran)

Alella Emprèn! Jornades d'emprenedoria*

Del 27 de maig a l'1 de juny
Ponències, seminaris especialitzats, assessorament personalitzat i taules rodones. Informació i inscripcions www.alellaempren.cat



6es jornades

PER A LA GENT GRAN

ALELLA DEL 21 AL 26 DE MAIG DE 2013

L'Ajuntament d'Alella es complau a convidar totes les persones grans, familiars i amics a participar al 72è Dinar d'Homenatge a la Vellesa que se celebra en el marc de les sisenes Jornades per a la Gent Gran.



AJUNTAMENT D'ALELLA



ALELLA EMPRENÈN!
jornades d'emprenedoria



SEGUEIX-NOS AL



DEL 27 DE MAIG A L'1 DE JUNY
WWW.ALELLAEMPREN.CAT

CONSULTA EL PROGRAMA I FES LA TEVA INSCRIPCIÓ AL WEB