



- 4 Quinze municipis i el Consell Regulador constitueixen el Consorci DO Alella
- 6 Nova convocatòria d'ajuts agroambientals
- 8 Les Orquestres Municipals us conviden a fer música



Porta oberta al turisme

Alella obre una Oficina de Turisme per promocionar el territori DO.

SUMARI

3

En portada

▶ Alella obre una Oficina de Turisme

4

▶ Quinze municipis del Vallès Oriental i el Maresme i el Consell Regulador creen el Consorci DO Alella

5

▶ Estrena cívica del primer tram del passeig de la riera

6

▶ Convocatòria d'ajuts agroambientals
▶ Gossos i coloms al Dia del Medi Ambient

7

▶ Els cartells de les festes
▶ La flama de Sant Joan

8

▶ Fes música amb les Orquestres Municipals
▶ Les propostes d'estiu de Can Lleonart

9

▶ L'Estiu Jove més refrescant
▶ Intercanvi juvenil Alella-Carquefou

10

▶ La festa més esportiva
▶ L'Aplec de l'Arròs fa ple al Bosquet

11·12·13

Grups municipals

14

Acords del ple i Serveis

15

Agenda d'activitats

SOM I SEREM



L'alcalde,
**Andreu
Francisco i Roger**

Enguany fa cinquanta anys que es va editar *La pell de brau*, l'obra més coneguda de Salvador Espriu. Al poemari, Espanya s'anomena Sepharad, nom hebreu de la Península Ibèrica. A Sepharad no hi havia llibertats, ni justícia, ni respecte. Malgrat tot, Espriu albirava l'esperança de la reconciliació hispànica: que les nacions i pobles que la integraven poguessin viure juntes sense submissions de cap mena.

Ahir, 28 de juny, es complien també –ironies del destí!– cinquanta anys de la mort de Jaume Vicens Vives, un historiador cabdal i un home-pont entre diverses ideologies que creia, tot i la foscor del franquisme, que era possible l'encaix i l'entesa fraternal entre Catalunya i Espanya.

Cinquanta anys després, aquells miratges s'han esvaït. La sentència de l'Estatut dictada pel Tribunal Constitucional és una provocació i una humiliació a la societat catalana que, a més a més, fa col·lidir llei i democràcia.

Sempre, des que sóc alcalde, he dedicat aquest espai a parlar del poble. Avui faré una excepció perquè la situació que s'ha creat –tot i que era de preveure– no té precedents.

L'Estatut era un pacte polític entre el Parlament de Catalunya i les Corts Generals, aprovat per extensa majoria en totes dues cambres i votat en referèndum. Per a un sector de la societat, l'Estatut quedava a anys llum de les seves aspiracions nacionals, però tots vam entendre, passada la revàlida de les urnes, que es convertiria en la nova estació d'un tren de llarg recorregut que ens ha de dur cap a la independència.

Ara, una colla de jutges ha esquinçat la pell de brau. Menys-tenen la llengua, neguen el finançament, anul·len tots i cadascun els aspectes fonamentals de l'articulat i, no contents amb això, fan entrar amb calçador en l'ordenament jurídic català “la indissoluble unitat d'Espanya”.

Avui fa cinquanta anys, Jaume Vicens Vives ens recordava que “a Catalunya el mòbil primari és la voluntat d'ésser”. És una llàstima que Espanya no se'n vulgui adonar.



AJUNTAMENT D'ALELLA

EDICIÓ I COORDINACIÓ:

Regidoria de Comunicació de l'Ajuntament d'Alella

D.L. B-17963-84 · Imprès en paper reciclat

Pots fer-nos arribar els teus dubtes o suggeriments a comunicacio@alella.cat i pots consultar www.alella.cat
Exemplars i distribució gratuïts a tots els habitants.

Alella s'obre al turisme

El 10 de juliol s'inaugura l'Oficina de Turisme, que està ubicada a l'espai que ocupava la Policia Local a Can Lleonart.

Alella disposarà d'un espai destinat a facilitar informació sobre l'oferta turística del territori i a promocionar els vins i el patrimoni cultural de la DO Alella. L'Oficina de Turisme serà inaugurada el 10 de juliol a les 12h pel director general de Turisme de la Generalitat, Joan Carles Vilalta.

El nou servei farà també les funcions de Punt d'Informació del Parc de la Serralada Litoral, fruit d'un conveni amb l'òrgan gestor d'aquest espai natural.

L'Oficina ocupa la planta baixa de l'edifici annex a Can Lleonart, al costat de la Riera Fosca. Les dependències han estat rehabilitades d'acord amb els nous usos: s'han eliminat les divisions que separaven els espais de les antigues dependències; s'ha rebaixat el terra i s'ha substituït per rajoles de tipus rústic, s'han arranjat les parets i s'han instal·lat portes corredisses per separar la planta superior, que acollirà la seu del Consorci de la DO Alella.

A més d'expositors, l'Oficina ha estat equipada amb rentaplats i nevera per realitzar tasts de vins. Cada setmana es farà promoció d'un vi de la zona i es facilitarà informació sobre els establiments del municipi on es poden adquirir.

La posada en marxa d'aquest servei ha suposat una inversió de 36.000€, part dels quals s'han finançat a través d'una subvenció del Pla de Turisme de la Generalitat.

L'oficina forma part de la Xarxa d'Oficines de Turisme de Catalunya i ofereix informació en quatre idiomes: català, castellà, anglès i francès. Del 10 de juliol al 21 de setembre estarà oberta tots els dies, llevat de dimecres, de 10 a 14h i de 16 a 18h.

Fora de l'horari d'estiu, el servei obrirà divendres de 10 a 15h, dissabte de 10 a 14h i de 15 a 17h, i diumenge de 10 a 14h. El telèfon és el 93 555 46 50.



L'Oficina de Turisme està situada a les antigues dependències de la Policia Local, a Can Lleonart.

Un any amb el CAT

El Centre d'Acollida Turística (CAT) d'Alella, El Masnou i Teià -el primer obert a Catalunya- ha rebut prop de 10.000 visitants el primer any de funcionament. El perfil d'usuaris és ben divers: públic de proximitat, turistes allotjats a Barcelona o l'Alt Maresme, visitants de la tercera edat, centres escolars i públic que participa en els tallers i activitats culturals. L'agenda del CAT inclou tallers, visites teatralitzades, exposicions i espectacles infantils i per adults. Un dels plats forts serà la primera Festa de la Vinalia Rustica que es farà el 4 i 5 de setembre. Hi haurà visites teatralitzades, un campament romà, la desfilada d'una legió de soldats, menjar romà, tallers i xerrades.

Les rutes són un altre dels elements de dinamització que promou el CAT. En aquest sentit, s'ha arribat a un acord amb el grup Sarbus per fer 10 expedicions de la 'Ruta del vi' cada dijous. Es tracta d'una proposta 'shopping amb wine' que portarà els turistes des de cinc punts de recollida (entre ells Barcelona o Blanes) a tres llocs d'interès del territori DO Alella: La Roca Village, el CAT i el celler Alella Vinícola.

Aquesta oferta s'afegeix a la ruta 'El vi del Maresme, passat i present'. Es fan sortides cada dissabte a les 11h -i la resta de dies de la setmana amb grups concertats- i inclou la visita al CAT, la Cella Vinària i el celler modernista Alella Vinícola, a més d'un tastet de vins de la DO.

Del 21 de juny al 21 de setembre, el CAT fa horari d'estiu i obre tots els dies, de 10 a 19h. Més informació a www.cella-vinaria.cat.



Neix el Consorci DO Alella

L'alcalde d'Alella presidirà l'entitat, que neix amb el suport de 15 municipis i del Consell Regulador de la Denominació d'Origen.



El Consorci de la DO Alella es va constituir el 7 de juny a la Roca del Vallès.

Front comú per promocionar el territori DO. El Consell Regulador i els municipis d'Alella, Cabriels, El Masnou, La Roca del Vallès, Martorelles, Montornès del Vallès, Òrrius, Premià de Mar, Santa Maria de Martorelles, Sant Fost de Campsentelles, Teià, Tiana, Vallromanes, Vilanova del Vallès i Vilassar de Dalt uniran els seus esforços per promocionar conjuntament l'activitat turística i econòmica del territori sota el paraigua del Consorci de la DO Alella.

La nova entitat es va constituir formalment el passat 7 de juny al centre cultural de la Roca del Vallès i és

El Consorci impulsarà i coordinarà les polítiques turístiques dels municipis per atreure visitants al territori

fruit del treball iniciat fa dos anys pels ajuntaments que comparteixen aquesta denominació vitivinícola i que ha estat liderat per l'Ajuntament d'Alella. Neix amb la implicació de 15 dels 18 municipis de la DO i està obert a futures incorporacions. Només Argentona, Premià de Dalt i Montgat han declinat, de moment, la invitació a formar part

com a socis fundacionals de la nova entitat.

El Consorci és l'eina que ha d'impulsar i coordinar les polítiques turístiques dels municipis i promoure iniciatives per atreure visitants i donar a conèixer els vins, el patrimoni i el paisatge d'un territori tan proper a Barcelona, segons els estatuts de l'entitat.

Seu social a Alella

El Consorci tindrà la seva seu social a Alella i es finançarà amb les aportacions econòmiques anuals de cadascun dels seus membres.

A la sessió de constitució també es va aprovar la composició dels òrgans de govern. L'alcalde d'Alella, Andreu Francisco, n'ocuparà la presidència. El Consorci tindrà com a vicepresidents al president del Consell Regulador, Juan Antonio Pérez-Roura, i els alcaldes de Montornès del Vallès i Premià de Mar, Daniel Cortés i Miquel Buch, respectivament. També formaran part del Consell de govern, com a vocals, els alcaldes de la Roca del Vallès, Tiana, Cabriels i l'alcaldesa de Sant Fost de Campsentelles.

La gerència del consorci estarà ubicada a la planta superior de la nova Oficina de Turisme, a les antigues dependències policials de Can Lleonat.

Els objectius del Consorci

- ▶ La promoció i dinamització econòmica i especialment turística de l'àmbit territorial de la DO Alella.
- ▶ La promoció i potenciació dins de l'àmbit territorial -i fora d'ell- dels vins de la Denominació d'Origen.
- ▶ L'impuls i coordinació de les polítiques en l'àmbit del turisme dels membres del consorci per posar en valor conjuntament els béns històrics, culturals, paisatgístics, esportius i econòmics.
- ▶ La representació dels membres consorciats en altres xarxes de cooperació, solidaritat i intercanvi entre municipis.

Pla d'acció

- ▶ Contractació d'un/a gerent.
- ▶ Presentació d'una sol·licitud a la Generalitat per demanar una subvenció per finançar el Pla de Foment.
- ▶ Senyalització del territori DO Alella.
- ▶ Campanya de conscienciació i sensibilització en els municipis de la DO per fomentar el sentiment de pertinença.
- ▶ Creació d'un web amb informació del patrimoni dels municipis de la DO.
- ▶ Posada en marxa de l'enobús: un servei d'autobusos que oferirà excursions a residents i/o turistes, basat en la temàtica de l'entourisme.
- ▶ Creació d'una xarxa de rutes o itineraris enoturístics amb visites a les vinyes, als cellers i/o al patrimoni cultural i arquitectònic dels municipis.

Les entitats estrenen el passeig

La inauguració d'aquest tram és la primera passa d'un llarg camí per convertir la columna vertebral del poble en un passeig que vagi des d'Alella Parc fins al mar.



Alella va fer seu el nou passeig de la riera durant l'acte d'inauguració celebrat el 29 de maig. L'estrena oficial va aplegar centenars de veïns i veïnes i va tenir un fort component cívic i participatiu. L'Ajuntament va voler celebrar amb les entitats i els voluntaris del municipi la posada de llarg del nou espai. Per aquest motiu, va aprofitar la diada per donar veu al teixit associatiu i reconèixer la tasca que desenvolupen al llarg de l'any els voluntaris i voluntàries locals.

La inauguració de l'arranjament de la riera va coincidir amb la 1a Trobada del Voluntariat i les Entitats, *Tu fas Alella!* Durant tot el matí, prop d'una trentena d'entitats van fer difusió de les seves activitats a les parades instal·lades al llarg del passeig. La trobada va finalitzar amb una botifarrada popular al pati de Can Gaza que va aplegar més de 200 persones.

L'alcalde d'Alella, Andreu Francisco, va assegurar que aquesta obra "és la primera passa d'un camí que durarà molts anys per reconvertir en un passeig tota la riera, des d'Alella Parc fins al Masnou". L'alcalde va agrair la feina del voluntariat i de les entitats: "vosaltres sou l'espina dorsal del poble, igual que la riera és la columna vertebral del municipi".

En el seu discurs, Francisco va insistir en el paper fonamental de les entitats i de totes les persones que participen com a voluntàries en les activitats del poble. "Vosaltres doneu contingut i identitat al nostre poble tirant endavant projectes de cooperació, dinamitzant, transmetent valors i difonent la nostra cultura. Aquest passeig no tindria cap sentit si vosaltres no hi fóssiu", va concloure.

En el seu discurs, Francisco va insistir en el paper fonamental de les entitats i de totes les persones que participen com a voluntàries en les activitats del poble. "Vosaltres doneu contingut i identitat al nostre poble tirant endavant projectes de cooperació, dinamitzant, transmetent valors i difonent la nostra cultura. Aquest passeig no tindria cap sentit si vosaltres no hi fóssiu", va concloure.

Un passeig de 500 metres

Aquesta actuació culmina la primera fase d'un ambiciós projecte per transformar les rieres d'Alella i de la Coma Clara en un gran passeig que vagi des d'Alella Parc fins al límit amb El Masnou. El punt de partida és un passeig de 500 metres de llargada i una amplada variable de fins a 17,50 metres.

La urbanització d'aquest tram és una de les obres més importants realitzades a Alella en els darrers anys. L'actuació ha suposat una inversió de més d'1,2 milions d'euros, finançats a través del Fons Estatal d'Inversió Local.



Nova convocatòria d'ajuts agroambientals

El Ple de l'Ajuntament del 27 de maig va aprovar per unanimitat les bases de la quarta convocatòria d'ajuts agroambientals que concedeix l'Àrea de Sostenibilitat amb l'objectiu de contribuir a la conservació i millora de les explotacions agrícoles i forestals del municipi.

Aquest programa municipal, pioner a Catalunya, preveu la concessió d'ajuts directes al conreu agrícola i la gestió forestal; a la restauració i conservació d'elements inclosos dins l'Inventari d'Arquitectura Rural i Popular (murs de pedra, mines d'aigua i barraques de vinya); i al manteniment de la xarxa de camins tradicionals.

Des de l'any passat, la convocatòria incorpora també ajuts destinats a finançar treballs fitosanitaris en boscos que presentin afectacions per fongs o paràsits perforadors en més d'un 10% de la superfície total.

Com a novetat i a efectes de valoració de les sol·licituds, la convocatòria d'enguany amplia els supòsits de mà-

xima puntuació als conreus o superfícies forestals que formin part d'itineraris d'interès turístic i patrimonial degudament senyalitzats, com ara la ruta de la Vall de Rials i la ruta del Torrent del Fonoll.

El termini per presentar les sol·licituds s'obre el 9 de juliol, una vegada superat el període d'exposició pública, i finalitza el 31 d'agost. Les bases fixen l'obligació d'aplicar pràctiques respectuoses amb el medi ambient, com ara reduir els tractaments químics, evitar l'erosió i adoptar mesures per reduir el risc d'incendi.

La dotació econòmica dels ajuts ascendeix a 21.000€. L'any passat hi va haver 18 sol·licitants que van presentar 25 sol·licituds. Se'n van atendre 16, per un import total de 16.357€. Dels ajuts atorgats, 14 van ser per al conreu i la gestió forestal i dos per al manteniment de camins i la recuperació de béns. La resta es va rebutjar per no complir els requisits.

Els requisits

- ▶ Tenir la finca agrícola o forestal ubicada dins del terme municipal.
- ▶ Trobar-se convenientment conreada i/o gestionada o disposar d'un projecte d'explotació a desenvolupar.
- ▶ No s'estableix una superfície mínima de conreu.
- ▶ Els beneficiaris tenen com a obligació de mantenir l'activitat agrària almenys durant l'any següent a la data en què es percebi l'ajut.
- ▶ No podran acollir-se als ajuts els titulars o arrendataris que hagin estat objecte d'un expedient d'infracció urbanística o no estiguin al corrent de les seves obligacions tributàries.
- ▶ El termini de presentació de sol·licituds finalitza el proper 31 d'agost.

Rebaixa del sou de treballadors i càrrecs electes

El personal al servei de l'Ajuntament ha vist rebaixada la seva retribució a des del mes de juny, d'acord amb el que estableix el Reial decret llei 8/2010, de 20 de maig per a la reducció del dèficit públic. La reducció salarial, d'obligat compliment per les administracions públiques, s'aplica a les retribucions bàsiques -sou base i triennis- i oscil·la entre el 0% i el 4,5%, en funció de la categoria laboral. Les retribucions complementàries s'abaixen el 5% per a tothom.

La retallada és del 5% per als regidors que cobren per assistència; per als que tenen dedicació parcial o total i per al personal eventual la reducció és del 6%, i per a l'alcalde la disminució és del 7%. Segons el decret, l'estalvi generat per aquesta mesura s'ha de destinar al sanejament de romanents negatius, a la reducció de l'endeutament o al finançament d'inversions.

Actes del Dia del Medi Ambient



Alella va celebrar el Dia Mundial del Medi Ambient el 5 i 6 de juny amb una jornada sobre la tinença responsable de gossos i una altra sobre colombofília. Grans i petits van gaudir dels exercicis d'agility, *dog dancing* i obediència ca-



nina que es van fer a la Plaça de l'Ajuntament i van poder conèixer la feina dels voluntaris d'ADANA, la protectora local. La pràctica de l'esport i l'afició pels coloms missatgers van centrar els actes que es van fer a l'Escola Fabra.

Els cartells de les festes

Festa Major



'Confetti 2' de SANDRA SERRAHIMA

El cartell de la Festa Major de Sant Feliu és obra de Sandra Serrahima i va ser escollit per votació popular entre les cinc propostes finalistes triades per un jurat. Presentat amb el nom de Confetti 2, aquest va ser el cartell preferit de 30 de les 98 persones que es van apropar a votar a Can Lleonart.

La XXXVI Festa de la Verema tindrà la imatge dissenyada per Ignasi Porta-

Festa de la Verema



'Aromes de verema' d'IGNASI PORTALES

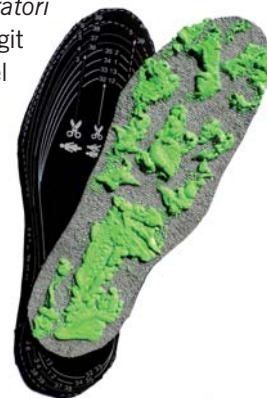
les. L'autor de la proposta guanyadora serà l'encarregat de fer el disseny del cartell, el llibret del programa, la banderola i els tiquets de degustació. El jurat ha valorat la creativitat de la proposta, l'adequació a la temàtica festiva i la versatilitat per adaptar-se als diferents suports. La convocatòria, oberta només a professionals, ha rebut una vintena de treballs.

Can Manyé, laboratori artístic a l'entorn del vi i la verema

Animats per l'interès despertat pel taller artístic sobre la Verema de l'any passat, Can Manyé torna enguany a convertir-se en un laboratori d'experimentació -artística i lúdica- sobre les sensacions que provoca el vi, la vinya i la Festa de la Verema.

Del 2 al 8 de setembre, aquest espai d'art i creació acollirà el taller *Verema: laboratori de sensacions*, dirigit per l'artista Isabel Sabaté. Adreçada a totes les edats, la proposta pretén obrir línies de reflexió creatives al voltant del món del vi i la festa. El taller incorporarà al procés creatiu els escrits, impressions i vivències recollides els darrers mesos per Can Manyé a través d'enquestes que s'han fet arribar a les escoles i les entitats del municipi.

El treball creatiu que resulti d'aquest taller es podrà veure a l'exposició *Veure vi*, que acollirà Can Manyé del 9 al 26 de setembre. Si esteu interessats a apuntar-vos al taller podeu fer-ho enviant un correu electrònic a pomersm@alella.cat o bé trucant al telèfon 93 540 87 23. Més informació a www.canmanyé.cat.



Alella s'il·lumina amb Sant Joan



Inscripcions per a pubilla i hereus

Les inscripcions per ser pubilla o hereu a la Festa de la Verema es tanquen el 21 de juliol. Per participar-hi cal tenir entre 8 i 12 anys, estar empadronat a Alella i emplenar el full d'inscripcions que trobareu a Can Lleonart. El 22 de juliol a les 10h es farà el sorteig per decidir les places. Els hereus, la pubilla i les dames d'honor prendran part en la tallada de raïm i en la festa d'inauguració. Els nens i les nenes majors de 8 anys que no siguin hereus o pubilles tenen la possibilitat de participar en la tallada de raïm que es farà dijous 9 de setembre a la vinya testimonial de Can Magarola.

Fes música amb les Orquestres Municipals

Les dues formacions -de corda i de guitarres- conviden la ciutadania a participar en un concert de Festa Major obert a tothom que tingui ganes de fer-se sentir.

Si t'agrada cantar o toques algun instrument pots participar en un concert de la Festa Major. Per fer-ho cal que t'apuntis a Can Leonart i prenguis part en aquesta proposta cultural que promouen les Orquestres Municipals d'Alella. La iniciativa és oberta a tothom que tingui ganes de fer-se sentir.

Els assaigs preparatoris del concert es faran del 26 al 29 de juliol, de 18 a 20h, a Can Leonart.

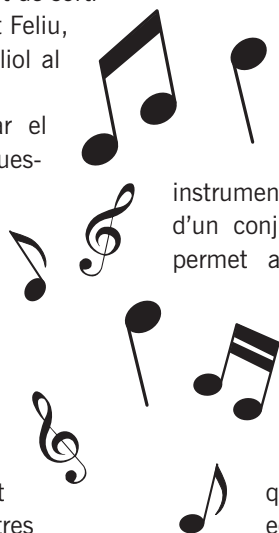
Els assajos preparatoris del concert es faran del 26 al 29 de juliol, de 18 a 20h, a Can Leonart. El resultat de la feina es mostrarà al públic en un

concert gratuït que tindrà lloc el dijous 29 de juliol, a les 20h, a les Golfes de Can Leonart i que serà el tret de sortida de la Festa Major de Sant Feliu, que se celebra del 29 de juliol al 2 d'agost.

La iniciativa vol mostrar el treball realitzat per les Orquestres Municipals d'Alella al llarg de l'any. Són dues formacions musicals, una de corda i una altra de guitarres, creades a partir del projecte *Alella viu la música*, promogut per l'Ajuntament i que compta amb la col·laboració de l'Escola Res-sò. Dirigides per professorat d'aquest centre, les Orquestres

Municipals es reuneixen cada setmana a Can Leonart.

El projecte *Alella viu la música* va néixer fa dos anys amb la intenció d'obrir un espai musical per a tots els músics d'Alella que toquen algun instrument i desitgen formar part d'un conjunt musical. L'experiència permet als participants compartir coneixements i habilitats musicals i gaudir-ne tocant amb altres companys. A més, també fan algunes actuacions, com és el cas del concert que van oferir en la darrera edició d'*Espais de Poesia*.



Activitats estiuencques a Can Leonart

Can Leonart ha preparat un programa d'activitats per al mes de juliol apropiat per a l'època estival, abans de tancar per vacances durant el mes d'agost. El centre cultural proposa tres tallers i una caminada pensats per aprofitar el bon temps i els productes d'estiu.

Pintura a l'aire lliure

La primera proposta és un taller de pintura dirigit per l'artista alellenca Ana Roca-Sastre que es farà els dies 19 i 20 de juliol a les 19h.

Aprofitant el bon temps, sortirem a l'aire lliure per observar i estudiar de quina manera podem plasmar un paisatge pictòricament: com buscar la millor composició, com organitzar els diferents espais sobre el paper, com utilitzar els colors i la llum per donar profunditat. Practicarem una activitat artística mentre gaudim d'un dia d'estiu a l'aire lliure. El preu per participar en aquest taller és de 15€.

Peres farcides

Les peres farcides són un plat tradicional de la cuina catalana que té un paper destacat dins de la nostra Festa Major, on des de fa anys es pretén promocionar i recuperar aquesta especialitat culinària a través d'un concurs. Can Leonart t'ofereix l'oportunitat d'aprendre a cuinar les peres farcides amb l'ajuda de la Montserrat i la Carme Figueras en un taller que es farà el 21 de juliol, a les 19h. El taller és gratuït i si us animeu a prendre-hi part no tindreu excusa per no presentar-vos al concurs de Festa Major.

Tast de vins frescos

La sommelier Rosa Vila ens mostrarà l'harmonia de la temperatura, les aromes i el sabor dels vins frescos en un maridatge amb fruites, gelats i amandines. El tast de vins frescos es farà el 22 de juliol, a les 19h. El preu del taller és de 15€.

Sota la llum de la lluna

Can Leonart ens proposa una caminada sota la llum de la lluna el 26 de juliol. Sortirem a les 21h del centre cultural. Guiats per la Montserrat Figueras i en Joaquim Saiz, anirem pel Camí del Mig fins a Montgat, on passejarem per la platja, menjarem un entrepà i tornarem cap a Alella passant pel barri de Mar i Muntanya. Aquesta activitat és gratuïta.



L'Àgora proposa dues setmanes plenes d'activitats per a joves



L'Estiu Jove ofereix un extens programa d'activitats lúdiques i esportives per gaudir intensament de les primeres setmanes de l'estiu. Les activitats s'adrecen a nois i noies a partir de 12 anys i es faran del 5 al 15 de juliol.

S'han programat nou sortides amb propostes ben diverses: enfilarse als arbres del Bosc Vertical; conquerir el castell de Burriac i gaudir d'una de les millors vistes de la comarca; navegar pels mars del Maresme en caiac o en

vaixell de vela; baixar pels tobogans d'Illa Fantasia; divertir-se fent una gimcana i un dinar de germanor; fer una ruta en bicicleta; patinar sobre gel; passejar en patinet elèctric, o fer acampada al Masnou. Us podeu apuntar a totes les activitats per 106€ o només a les que més us interessin. Trobareu més informació a l'Àgora, Punt d'Informació Juvenil (93 540 72 45 i pij@alella.cat) i al bloc de Joventut www.alellajove.wordpress.com

Intercanvi cultural entre joves d'Allella i de Carquefou

Aquest estiu els pobles d'Allella i Carquefou tenen l'oportunitat d'enfortir els seus lligams a través de l'intercanvi cultural entre joves de les dues localitats, agermanades des de fa 12 anys. El punt de trobada d'aquest segon intercanvi juvenil serà Allella i les dates previstes són del 12 al 21 de juliol.

Els joves catalans i francesos podran compartir quatre dies d'acampada, del 12 al 16 de juliol, en un càmping de l'Alt Maresme. Després, cada jove d'Allella que s'hi apunti acollirà a casa seva un jove o una jove francesa durant cinc dies: des de divendres 16 fins al vespre de dimecres 21 de juliol.

Durant els deu dies d'intercanvi, visitants i amfitrions podran participar plegats en diferents activitats lúdiques i esportives. A més de fer noves amistats, passar uns dies de vacances i fer turisme, aquesta iniciativa permet a les dues parts aprendre o perfeccionar l'idioma de l'altra.

Adreçat a joves d'entre 14 i 18 anys

El preu de l'intercanvi és de 40€. Per participar-hi cal tenir entre 14 i 18 anys. Més informació i inscripcions a l'Àgora, Punt d'Informació Juvenil d'Allella (93 540 72 45 i pij@alella.cat), al web www.alella.cat i al bloc www.alellajove.wordpress.com.

Concert dels grups finalistes de les Beques per a Joves Músics

Divendres 16 de juliol es farà al Casal d'Allella el concert dels grups finalistes del concurs de les Beques per a Joves Músics que organitzen els ajuntaments d'Allella, El Masnou i Montgat amb l'objectiu de donar suport als grups locals emergents. El concert és gratuït i comença a les 22.30h. Al final de les actuacions, el jurat emetrà el veredict i es lliuraran els premis.



Joventut obre un bloc per informar de les activitats per a joves

Des d'aquest mes de juliol podeu seguir l'actualitat i les activitats que s'organitzen per als joves al municipi a través del bloc www.alellajove.wordpress.com que ha obert la regidoria de Joventut.

Hi trobareu informació sobre tot allò que us pot interessar, com ara el programa d'activitats del Casal de Joves Can Gaza o les iniciatives promogudes des de l'Àgora, a més de notícies i audiovisuals sobre les activitats realitzades. El bloc ha començat a funcionar en període de proves i s'anirà actualitzant progressivament. És previst que incorpori enllaços a webs socials 2.0 com Facebook o Twitter.

Banc de sang el 10 de juliol

El 10 de juliol es farà una nova sessió de recollida de sang a la Sala de Plens. El banc de sang estarà obert de 10 a 14h.

Les visites de pediatria, al Masnou

Amb motiu de l'ajustament de l'horari d'estiu, del 21 de juliol al 31 d'agost el servei de pediatria estarà centralitzat en el CAP del Masnou.

Els Pinyons té places disponibles per a infants del 2008

La llar d'infants municipals manté obertes les inscripcions per a les criatures nascudes el 2008 ja que encara queden algunes places disponibles a l'aula de P2. Les famílies interessades cal que contactin amb Els Pinyons (elspinyons@suara.coop i 93 555 55 09).

Final de curs de l'Escola de Dansa

La seixantena d'alumnes de l'escola que dirigeix el coreògraf i ballarí David Campos van demostrar la seva evolució artística a través de diferents coreografies davant de més de 250 persones, en el festival de fi de curs celebrat el 12 de juny al teatre Josep Maria de Sagarra. Les inscripcions per al nou alumnat es faran de l'1 al 10 de setembre. Per a més informació, accediu a www.alella.cat i descarregueu-vos el formulari d'inscripció, o contacteu amb educacio@alella.cat.



MARC LEBECH

L'Escola Fabra clou amb una festa els actes del 75è aniversari

L'Escola Fabra va cloure el 6 de juny els actes de celebració del 75è aniversari del centre amb una festa que va aplegar centenar d'alumnes i exalumnes de l'escola.



PINSOLLA I PINSOLLA

La festa més esportiva

La Festa del Joc i de l'Esport va omplir d'activitats lúdiques i esportives el Poliesportiu el 19 i 20 de juny. Enguany, la festa ha canviat una mica el format d'anys anteriors: ha dedicat el dissabte a les activitats d'esport i el diumenge al joc.

El 19 de juny es van fer partits de bàsquet a la pista exterior i a la tarda l'alumnat de l'Escola d'Iniciació Esportiva va fer demostracions de gimnàstica rítmica, *fit kit* i patinatge. La primera jornada va finalitzar amb un exhibició de *biketrial* a càrrec de César Cañas. L'onze vegades campió del món de *biketrial* va sorprendre els assistents amb espectaculars acrobàcies sobre la bicicleta.

El joc va ser el protagonista de la segona jornada. A diferència d'altres anys, els tallers i els inflables es van instal·lar a l'interior del pavelló, per evitar el sol i la pluja.



Els menuts guanyen la lliga

Bons resultats per als alumnes de l'Escola d'Iniciació Esportiva. L'equip de futbol sala de la categoria pre benjamí A és el campió de la lliga comarcal, competició en què ha guanyat tots els partits. En atletisme, Laia Torralba ha estat tercera en categoria infantil femení al Circuit Cross Comarcal. En judo, taekwondo i patinatge també s'han obtingut bons resultats.

L'Aplec de l'Arròs omple el Bosquet

Les previsions de pluja no es van complir i el bon temps va afavorir l'èxit de participació al 36è Aplec de l'Arròs, celebrat el 13 de juny al Bosquet. Més de 800 persones van assistir a la festa anual que organitza el Casal d'Alella.

Es van cuinar una quarantena de paelles. Després de tastar-les totes, el

jurat va guardonar amb el primer premi del concurs l'elaborada per *La colla de la paella*. El premi 'paella verda' va ser per a la colla *Gana i vi*. A més de degustar els arrossos i gaudir d'un dia a l'aire lliure, els més petits van poder divertir-se amb els jocs gegants organitzats per l'Ajuntament.



Grups municipals (Aquest espai se cedeix als grups municipals, que decideixen l'ús que en volen fer)

ESQUERRA REPUBLICANA + LA GARNATXA

Fotem el camp



La Garnatxa

franciscora@alella.cat
 aloyll@alella.cat
 ponsapj@alella.cat
 nonellti@alella.cat
 asensiofa@alella.cat
 giraltrm@alella.cat

La situació econòmica és gravíssima. I una situació així exigeix responsabilitat: la responsabilitat de dir "adéu" a Espanya i fer la nostra.

En poques setmanes, l'executiu de José Luis Rodríguez Zapatero ha retallat prestacions socials, ha reformat el mercat laboral i ha condemnat els ajuntaments a la indigència.

No ho ha fet com a Alemanya: apujant els impostos sobre els beneficis dels bancs i les companyies elèctriques, o eliminant una sisena part de l'exèrcit. Ho ha fet, com és habitual a Espanya, aplicant allò tan típic del cafè per a tothom: Madrid ja ha anunciat -i s'ha quedat tan ample- que faltará a la seva paraula i que incomplirà els compromisos amb Catalunya, tant en termes d'inversió en infraestructures com de finançament autònom.

Com que la recepta és la mateixa, ens pretenen fer creure, apel·lant al "principi de solidaritat", que tots els espanyols són iguals. El País Basc i Navarra -i Canàries- gaudeixen de règims fiscals privilegiats, Catalunya no. Segons dades de l'INE de 2009, el 31% dels assalariats extremerys treballen a la Junta d'Extremadura, mentre a Catalunya no arriba al 4% la població que treballa a l'administració.

Anualment, Andalusia rep 15.000 milions d'euros de l'anomenat "fons de solidaritat", mentre l'espòli fiscal de Catalunya supera els 20.000 milions.

Més del 80% del dèficit públic correspon a l'Estat i sols el 4% als ajuntaments. Això no obstant, la retallada de sous i la prohibició d'endeutar-se fins a 2013 afecta tothom. A més d'una transgressió legal i de competències en tota regla -que ha requerit de la modificació de nombrosa legislació sectorial-, l'aplicació de mesures d'austeritat de manera uniforme és una autèntica aberració.

En primer lloc, perquè la retallada del sou dels empleats públics a escala municipal no genera necessàriament cap estalvi i encara menys contribueix a reduir el dèficit de l'Estat. En segon lloc, perquè la mesura no fa cap distinció entre els ajuntaments que han fet una política pressupostària ajustada a les seves possibilitats i aquells que han tingut una gestió maldestre, i en canvi sí pot impossibilitar la realització de projectes estratègics a nivell local. I en tercer lloc, perquè és tremendament injusta, atès que ajuntaments com el nostre destinen més del 30% del pressupost a assumir despeses i serveis que són competència de l'administració superior.

CONVERGÈNCIA I UNIÓ

Espanya Constitucional, adéu



començar il·lusiona

Humiliació? Dignitat? Sí, segurament siguin aquests els sentiments contraposats que avui més pesin a Catalunya. Engany, prepotència, boicots, recollides de signatures, mentides... i sobretot manca de respecte. Siguem sincers: qui, a aquestes alçades, pot haver-se sentit realment sorprès d'aquesta representació final? La Sentència del Constitucional ha estat una llàstima, precisament perquè no ens ha sorprès. Com no ens ha de sorprendre que PSOE i PP se'n felicitin obertament. Tots sabem que l'única sentència acceptable era aquella en la que el Tribunal s'inhibís: ningú havia d'entrar a jutjar el pacte polític fonamental que és l'Estatut, aprovat en referèndum pels catalans.

El nostre Estat no respecte Catalunya. Han calgut trenta anys de democràcia per arribar a aquesta penosa constatació. No se'ns respecte com a poble. Cal recordar quin és el dèficit fiscal que arrosseguem, i que mai més recuperarem? Cal recordar com ignora la nostra llengua l'Estat que contribuïm generosament a sostenir? Havíem cregut sincerament que tot això ho arreglaria aquest ex-Estatut, o simplement preferíem enganyar-nos per anar tirant uns anys més? Hem pensat realment quin país volem deixar als nostres fills?

El cas és que s'haurà d'agrair al socialisme espanyol haver-nos mostrat fins on dóna de si la via constitucional. De la dreta espanyola, ni parlar-ne. Però el fet és que davant de Catalunya només hi ha una Espanya, que ningú no s'enganyi. El Pacte Constitucional resultat de la transició va ser, vist ara, un greu error de càlcul que s'ha sostingut sobre un gran malentès, fins acabar-se pervertint: aquells que no volien la Constitució finalment se l'han apropiat, i molts dels (catalans) que la van votar ara els costarà molt de reconèixer-la com a pròpia. Fins ahir creïem sincerament que una altra Espanya era possible. Però ja es veu que estàvem equivocats.



Cristina Xatart, portaveu del grup municipal de CiU

Tel: 667 182 522
 xatartac@alella.cat
 tortmc@alella.cat
 reverterf@alella.cat

PARTIT POPULAR

El parchis y el Estatuto



Cuando uno decide jugar al parchis asume que para sacar ficha y empezar a mover el dado nos tiene que dar 5. Cuando se asume participar del sistema político del que nos hemos dotado democráticamente hay que respetar también las reglas del juego. La Constitución es el marco legal sobre el que se sustenta el régimen de libertades en el que vivimos. Es la norma suprema del sistema legal que regula nuestra convivencia. Y lo es porque casi el 90% de los españoles con derecho a voto decidieron un 6 de diciembre de 1978 que esa sería la norma suprema del ordenamiento jurídico a la que todos los poderes públicos y todos los ciudadanos estarían sujetos. Su título preliminar proclama un Estado social y democrático de Derecho que propugna como valores superiores del ordenamiento jurídico la libertad, la justicia, la igualdad y el pluralismo político. Así mismo, se afianza el principio de soberanía popular, y se establece la monarquía parlamentaria como forma de gobierno. La Constitución establece una organización territorial basada en la autonomía de Municipios, Provincias y Comunidades Autónomas, rigiendo entre ellos el principio de solidaridad. Tras el proceso de formación del Estado de las Autonomías, las Comunidades Autónomas gozan de una autonomía de naturaleza política que configura a

España como un Estado regional. Las Entidades Locales, como los Municipios y las Provincias, gozan de una autonomía de naturaleza administrativa, cuyas instituciones actúan en base a criterios de oportunidad dentro del marco legal fijado por el Estado y las Comunidades Autónomas. La división de poderes, idea fundamental en el pensamiento liberal, es el eje del sistema político. El Tribunal Constitucional controla que las leyes y las actuaciones de la administración pública se ajusten a la Carta Magna. Ninguna administración puede sustraerse del respeto a este marco de convivencia que democráticamente eligieron la inmensa mayoría de los españoles. Menos de un 36% de los catalanes con derecho a voto refrendaron el Estatuto que ahora ha sido constitucionalizado. Ya es malo que la minoría pretenda imponerse a la voluntad de la mayoría, pero es mucho peor que el gobierno de la Generalitat promueva desacatos judiciales. O se está dentro de las reglas del juego o no puede jugar. O se saca 5 para mover ficha o no se puede jugar. Ya basta de imposiciones, ya basta de intolerancia. Conductas de este tipo generaron regímenes totalitarios en la Europa de los años 30. La libertad, el respeto a las normas deben estar siempre por encima de los sentimientos de unos pocos.

Tel: 667 18 25 23
berzosahf@alella.cat
alella@ppbarcelona.org
www.ppbarcelona.org
www.javierberzosa.blogspot.com

AMOR PER ALELLA, C.O.R.

Oficina de turisme: progressa adequadament



Dilluns al matí. Em dirigeixo a la nova oficina municipal de turisme d'Alella. Estan a punt d'arribar uns amics de Finlàndia i el turisme només de sol i platja no els agrada. Són uns amants del modernisme, així que confio que a l'oficina em podran ajudar.

-Hola, bon dia.

-Hola, bon dia. Vull informació perquè uns amics puguin fer una bona visita. Què teniu sobre el Modernisme a Alella? M'han comentat que Gaudí havia passat els seus estius aquí.

-Sé que hi ha alguna cosa en marxa, però aquesta temàtica encara no està acabada... Està previst oferir una ruta modernista. -En aquest moment, la noia, molt amablement, em dóna un fulletó on, a la segona pàgina, entre diverses propostes, apareix una frase que diu: "Passeig per l'Alella modernista. La presència de Gaudí i la influència del Modernisme". Res més.

Amb el fulletó entre les mans em pregunto: en què consisteix aquesta ruta? Qui la organitza? Hi ha guia? Quins carrers o quines cases s'han de visitar? Però no obtinc cap resposta que em pugui ajudar. Mentrestant, la noia, amb una atenció molt cordial, això sí, m'intenta assessorar en tot el possible, que és poc.

-I quan creu que podré disposar d'alguna mena

d'informació més específica? -Li pregunto.

-No ho sé. No depèn de mi. L'Ajuntament... Fa poc que hem començat i no estem al 100%.

-Bé doncs ja tornaré a passar més endavant a veure si tenen alguna cosa que em sigui d'ajuda. Moltes gràcies.

-Adéu i fins una altra!

Només sortir de la recent estrenada oficina de turisme em poso a llegir el fulletó informatiu que m'han facilitat tan amablement i de seguida em sorgeix el dubte de si és realment informació turística o si, essencialment, el que tinc entre mans és senzillament un fulletó de promoció vinícola. I, el més curiós, és que té com a llengües el català i el francès. I l'anglès i el castellà? Quina manera de promocionar el turisme, penso jo. Sembla que hagin anat per la via ràpida (la cultura vinícola del municipi). En tot cas, és clar que s'han descuidat elements prou importants i singulars com la gastronomia, les tradicions, populars..., i, com no, l'estada de Gaudí al poble, entre d'altres coses... Potser tot plegat és el resultat de confiar això de la promoció turística a una empresa externa on no hi treballa ningú del poble.

Bé, com dirien a les escoles a finals de curs: "Progressa adequadament".

Tel: 93 540 82 47
freixescs@alella.cat



En unes de les moltes jornades sobre el finançament municipal hem escoltat diagnòstics molt entenedors sobre la realitat del món local i raonaments força contundents i controvertits.

Dins del panorama general econòmic local tenim la sort o més bé gràcies a la gestió emprada, Alella se'n surt del nucli letal però ens mantenim dintre de l'àrea de perill.

Les conseqüències creiem que son conegudes: Caiguda dels ingressos per activitat immobiliària (ICIO, plusvàlues, taxes), Caiguda dels ingressos derivats d'impostos estatals i Augment de la despesa social.

La crisi econòmica es desigual entre municipis. Depèn del nivell de dependència sobre els ingressos derivats de la construcció, del grau de destinació dels ingressos ICIO i plusvàlues a serveis o despesa ordinària, del seu endeutament i finalment, de la major o menor capacitat de reacció davant la crisi atenent que, siguem sincers, el problema es de llarga durada amb un horitzó fins al 2015.

Si deixem per un altre dia l'anàlisi del cost de totes aquelles competències assumides quan pertanyen a altres institucions, el sistema de finançament municipal es un bon model basat en més

d'un 60% en ingressos propis. Per la diversitat de figures impositives amb autonomia fiscal. Per la principal figura impositiva de l'IBI en un 42% de la recaptació que hauria d'arribar al 50%. Pel pes específic, no residual, de les taxes i preus públics amb un 13% però amb un horitzó òptim d'un 17% aprox.. Pel notable pes en participacions i/o subvencions incondicionades. I per les tradicionals subvencions o el dret a l'endeutament, fins ara, per inversions en objectius raonables.

Que falla en l'actual sistema municipal? Un impost sobre vehicles més equitatiu, ecològic i potent, sense topalls ni cotilles. Un sistema de participació, semi-territorialitzada, del IRPF. Un sistema de subvencions incondicionals anivelladores de la capacitat fiscal i de les necessitats objectives per garantir un nivell òptim de serveis sempre i quan fem un esforç fiscal mínim. Manca d'aprofitament de l'IBI que es, encara que no ens agradi, indubtablement baix atès que es troba, en el nostre cas, fregant els mínims dins la franja òptima. Manca d'aprofitament de taxes i preus públics en determinats serveis com element de gestió d'aquests. Excessiu desconeixement del cost real dels serveis ...(continuarà).

Tel: 615 844 719
seresijm@alella.cat



Gent d'Alella pensa que el comerç local mereix tot un seguit d'actuacions que han de rebre l'impuls del govern municipal. El mercat municipal i els establiments comercials de tot tipus són un patrimoni que cal potenciar i que requereix la màxima professionalització. Gent d'Alella vol fer una crida a tota la ciutadania perquè aposti pel nostre mercat: un espai comercial farcit de professionalitat, de coneixement, de producte de qualitat, de bons consells i de servei únic, però també creiem que el Govern ha d'escoltar més els comerciants i posar-se al seu costat quan cal trobar sol·lucions.

Gent d'Alella va proposar a tots els grups municipals en el Ple del passat mes de juny un moció en suport del comerç de proximitat lligada a la ubicació del mercat de marxants. Com a homes i dones que vivim i comprem a Alella, hem de donar el màxim suport a aquest sector que, a més a més, és un dels que més llocs de treball crea al nostre municipi. Enfortir les seves associacions, com ha passat a El Masnou, ens beneficia a tothom. L'objectiu principal d'una associació de comerciants ha de ser el de representar el petit i mitjà comerç del poble, així com les seves necessitats. A Alella cal una entitat forta i professional, amb noves idees,

capaç de tractar amb les diferents institucions, així com d'aconseguir una sèrie de serveis i prestacions que serveixin per millorar els comerços.

Canviant de terç, seguim sense notícies sobre com l'equip de Govern entoma totes les aportacions que la gent va fer a les reunions participatives del POUM del mes de desembre passat. Van ser moltes i molt diverses, amb una participació elevadíssima fruit d'una realitat: el nou planejament ens afectarà a totes i a totes, a la construcció, a la mobilitat, a les comunicacions, al futur del poble, .. poca broma!

Saludem la incorporació a l'associacionisme del nostre poble, als membres del nou "Ateneu Alellenc" i de "l'Associació de Trabucaires del Vi d'Alella". Benvinguts!.



Mercè Marzo,
regidora del grup municipal Gent d'Alella.

Mercè Marzo
Tel. 93 555 23 39
mercemarzo@
gentdalella.cat
www.gentdalella.cat

Acords del ple

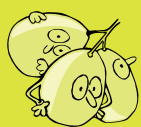
PLE EXTRAORDINARI del 19 de març de 2010

ACORDS DEL PLE

- ▶ Desestimació d'al·legacions i aprovació definitiva del pressupost general de l'Ajuntament per a 2010.

El Ple va aprovar desestimar les al·legacions formulades pels grups municipals de CiU i PP i aprovar definitivament el Pressupost General de l'Ajuntament que ascendeix a 14.544.537 euros, així com la plantilla de personal de l'Ajuntament per a l'esmentat exercici i la relació de llocs de treball.

Aprovat amb els vots favorables d'ERC+LG, PSC i COR i el vot en contra de CiU, PP i Gd'A.



**SEPEM
L'ORGÀNICA!**

SEGON LLIURAMENT DE BOSSES COMPOSTABLES

Fins al 10 de juliol a Can Lleonart

De dilluns a divendres de 8 a 13h i de 17 a 20h
Dissabte de 10 a 14h

Horari d'estiu

Oficines municipals del 5 de juliol al 27 d'agost, de dilluns a divendres de 8.15 a 14.45h. Dijous tarda, tancat.

Biblioteca del 17 de juliol a l'11 de setembre, dissabte tancat.

Oferta pública d'ocupació

L'Ajuntament d'Alella obre la convocatòria d'un concurs-oposició lliure per a una plaça d'educador/a social en règim laboral fix. Consulteu les bases de la convocatòria en el BOPB (Núm. 144, del 17 de juny) i en el DOGC (Núm. 5658, del 28 de juny). Presentació de les sol·licituds fins al 19 de juliol.

Telèfons d'interès

- ▶ **OFICINES MUNICIPALS**
93 555 23 39
De dl. a dv. de 8.15 a 14.45h (horari d'estiu)
Alcaldia 93 555 05 50
- ▶ **POLICIA LOCAL**
93 555 24 12 · 092 · 112 Urgències
- ▶ **ÀGORA PUNT D'INFORMACIÓ JUVENIL**
93 540 72 45
- ▶ **BIBLIOTECA FERRER I GUÀRDIA**
93 555 90 55
- ▶ **CAN MANYÉ. ESPAI D'ART I CREACIÓ**
93 540 87 23
- ▶ **CASAL DE LA GENT GRAN CAN GAZA**
93 540 05 21
- ▶ **CASAL DE JOVES CAN GAZA**
93 540 85 17
- ▶ **CENTRE CULTURAL CAN LLEONART**
93 540 40 24
- ▶ **COMPLEX ESPORTIU MUNICIPAL**
93 555 18 95
- ▶ **LLAR D'INFANTS MUNICIPAL**
93 555 55 09
- ▶ **OFICINA DE TURISME** (Riera Fosca, 2)
93 555 46 50
- ▶ **POLIESPORTIU ABELARDO VERA**
93 540 19 93
- ▶ **SERVEIS SOCIALS**
93 540 63 07
- ▶ **DEIXALLERIA**
93 555 86 99 / Dg. de 10 a 13h · Dl. tancat
De dt. a ds. de 10 a 14h i de 16 a 19h
- ▶ **GESTIÓ TRIBUTÀRIA DE LA DIPUTACIÓ**
93 540 61 71 / De dl. a dv. de 9 a 14h
- ▶ **JUTJAT DE PAU**
93 555 82 05 / Dl. dc. dj. i dv. de 9 a 13h

FARMÀCIES DE GUÀRDIA: JULIOL

3 i 4	GÓMEZ Rbla. Àngel Guimerà, 48 · 93 555 16 08
10 i 11	MARTÍNEZ C/ Farigola, 12 · 93 540 23 42
17 i 18	BERNAL C/ El Masnou, 30 · 93 540 03 83
24 i 25	GÓMEZ Rbla. Àngel Guimerà, 48 · 93 555 16 08
31	MARTÍNEZ C/ Farigola, 12 · 93 540 23 42

Si voleu informació sobre els torns de guàrdia de les farmàcies del Masnou, truqueu als telèfons: 93 555 33 08 - 93 555 04 03 (contestador automàtic).

TAXIS

- ▶ 629 727 293
- ▶ 649 919 129
- ▶ 659 999 755
- ▶ 659 494 043 (adaptat)
- ▶ 639 134 403

CALENDARI DEL CONTRIBUENT JULIOL-SETEMBRE 2010

Taxa escombraries comercials	30.04.2010 a 01.07.2010
IBI (2a fracció domiciliat)	01.07.2010
Mercat municipal (3r trimestre)	15.07.2010 a 15.09.2010

Centre d'Informació i Recursos per a Dones

CIRD

Servei d'informació, acollida i acompanyament, assessoria jurídica i atenció psicològica
Pg. de Prat de la Riba, 16 · 08320 El Masnou · Tel. 93 555 81 04



Propera estada de la deixalleria mòbil a Alella Del 20 al 25 de juliol

A la Riera Principal, entre Can Vera i el carrer Charles Rivet.
Horari: de dimarts a dissabte de 10.30 a 13.30h i de 16 a 19.30h
i diumenge de 10 a 13.30h. Dilluns tancada.



Alella fa estiu

cinema a la fresca

Benjamin Button, David Fincher (EUA 2008)

Divendres 2 de juliol / 22.30h / Carrer Àfrica

Amb Brad Pitt, Cate Blanchett, Taraji P. Henson i Julia Ormond Benjamin Button és un home que neix amb 80 anys i va rejoinint amb el temps. Un viatge inusual cap enrere.

Gratuit / Més informació a l'Agora, Punt d'Informació Juvenil



Ice Age 3, Carlos Saldanha i Michael Thurmeier

Divendres 9 de juliol / 22h / Plaça de l'Ajuntament

Una nova aventura dels mamuts Ellie i Manny, el tigre Diego, l'ós mandrós Sid i l'Scrat.

Gratuit / Més informació a l'Agora, Punt d'Informació Juvenil



Luna Nueva (en català), Chris Weitz (EUA 2009)

Divendres 16 de juliol / 22.30h / Carrer Àfrica

Amb Kristen Stewart, Robert Pattinson i Taylor Lautner La jove Bella descobreix el secret que amaga el seu enamorat i l'autèntic motiu per la qual la va deixar: és un home llop.

Gratuit / Més informació a l'Agora, Punt d'Informació Juvenil



Up, Pete Docter i Bob Peterson (EUA 2009)

Divendres 23 de juliol / 22h / Plaça de l'Ajuntament

El viatge fantàstic d'un venedor de globus ambulat de 78 anys molt rondinaire i un optimista boy scout de 8 anys, que junts viuran l'aventura més fascinant de la seva vida.

Gratuit / Més informació a l'Agora, Punt d'Informació Juvenil



música

FESTIVAL D'ESTIU ALELLA 2010

Gospel Viu!

Dissabte 3 de juliol / 22h / Passeig dels Jardins de Cal Marquès *The Gospel X-Perience* és un concert que combina versions actuals d'espirituals i gospel tradicional i popular amb peces d'autors moderns i petites incursions en el soul, blues i jazz.

15 euros / Més informació: www.festivalalella.org



Las Migas

Dissabte 10 de juliol / 22h / Parc de Can Sors

Espectacle de flamenc fresc i vital, amb la singular veu de Sílvia Pérez i la música de les guitarristes Isabelle Laudenbach i Marta Robles i la violinista Lisa Bause.

Gratuit / Més informació: www.festivalalella.org



Músics en residència

De l'11 al 17 de juliol / matí i tarda / Can Lleonart

Els músics en residència assajaran els concerts del 15 i 17 de juliol en audicions gratuïtes i obertes al públic.

Dijous 15 juliol / 22h / Jardins de les Quatre Torres

Concert dedicat als compositors Mozart, Reger i Schumann.

Dissabte 17 juliol / 22h / Jardins de les Quatre Torres

Podrem escoltar peces de Mozart, Strauss, Ravel i Dvorak.

Cada concert: 15 euros / Més informació: www.festivalalella.org



Projecció de La Traviata

Dissabte 24 de juliol / 22h / Jardí de les Estàtues de Cal Marquès

Projecció de *La Traviata* de Verdi, representada per l'Orquestra Simfònica i el Cor del Gran Teatre del Liceu de Barcelona.

5 euros / Més informació: www.festivalalella.org



BEQUES PER A JOVES MÚSICS 2010

Concert dels grups finalistes

Divendres 16 de juliol / 22.30h / Casal d'Alella

Podrem escoltar els grups escollits pel jurat com a finalistes.

Gratuit / Més informació a l'Agora, Punt d'Informació Juvenil d'Alella



FES-TE SENTIR!

Orquestres Municipals d'Alella

Del 26 al 29 de juliol / de 18 a 20h / Can Lleonart

Si t'agrada cantar o saps tocar un instrument, les Orquestres Municipals d'Alella et conviden a assajar amb elles per fer un concert de Festa Major.

Coral: gratuït / Instrument: 15 euros / Més informació a Can Lleonart

Dijous 29 de juliol / 20h / Can Lleonart

Concert de Festa Major amb les Orquestres Municipals d'Alella.

Gratuit / Més informació a Can Lleonart



joc i esport

29è Torneig d'Estiu de Futbol Sala

De l'1 al 31 de juliol / de dilluns a divendres / A partir de les 20h al Poliesportiu Municipal

Una edició més del Torneig de Futbol Sala que es porta a terme al llarg del mes de juliol. La final es juga el 31 de juliol.

Més informació al Poliesportiu Municipal



Estiu Jove 2010

Del 5 al 16 de juliol / de dilluns a divendres / de 10 a 17h

Dues setmanes d'activitats per a joves a partir de 12 anys: Anirem a l'Illa Fantasia, a l'Skating, al Bosc Vertical, al Castell de Burriac i a la platja de Badalona. A més, farem caiac i vela, un passeig amb Segway, una gimcana i una acampada.

Més informació a l'Agora, Punt d'Informació Juvenil d'Alella



17è Torneig de Rugbi platja

Dissabte 10 de juliol / De 15 a 21h / Platja d'Ocata

Participen una vintena d'equips masculins. A continuació, lliurament de premis, sopar i concert a l'IES Alella.

Més informació: www.rugbyalella.net



Dòmino a la fresca

Dissabte 10 de juliol / de 19.30 a 01h / Casal d'Alella

S'hauran de jugar cinc partides de 300 punts i s'aplicaran les normes de la Federació Catalana de Dòmino.

20 euros / Més informació al Casal d'Alella (93 555 43 54)



tallers i cursos

Taller de pintura a l'aire lliure

19 i 20 de juliol / de 18 a 21h / Sortida de Can Lleonart

La pintora Ana Roca-Sastre proposa un taller de pintura a l'aire lliure per observar i estudiar de quina manera podem plasmar un paisatge pictòricament, mentre gaudim d'un dia d'estiu.

15 euros / Inscripcions a Can Lleonart fins al 15 de juliol



Taller de peres farcides

Dimecres 21 de juliol / 19h / Can Lleonart

Aprèn a fer un dels plats més tradicionals de la cuina catalana amb la Montserrat i la Carme Figueras i presenta't al Concurs de peres farcides que s'organitza cada any a la Festa Major.

Gratuit / Inscripcions a Can Lleonart fins al 15 de juliol



Tast de vins frescos

Dijous 22 de juliol / 19h / Can Lleonart

La sommelier Rosa Vila farà un maridatge que casarà la temperatura, l'aroma i el sabor dels vins frescos amb l'harmonia de les fruites, els gelats i les amanides.

15 euros / Inscripcions a Can Lleonart fins al 15 de juliol



A peu per Alella, caminada a la llum de la lluna

Dilluns 26 de juliol / 21h / Sortida de Can Lleonart

Montserrat Figueras i Joaquim Saiz ens conduiran pel camí del mig fins a Montgat, passejarem per la platja, ens menjarem l'entrepà i després pujarem cap Alella per Mar i Muntanya.

Gratuit / Inscripcions a Can Lleonart fins al 15 de juliol



xerrades

Club de lectura

Dijous 1 de juliol / 21h / Biblioteca Municipal Ferrer i Guàrdia

Sessió dedicada al llibre de Núria Esponellà, *Rere els murs*: Sant Pere de Rodes s.XII, en un món de por i supersticions, un jove va a la recerca de la llibertat i l'amor.

Gratuit / Més informació a la Biblioteca Municipal Ferrer i Guàrdia



El Centre de Documentació del Parc de la Serralada Litoral:

1000 documents al vostre abast per conèixer el nostre parc

Divendres 2 de juliol / 20h / Biblioteca Municipal Ferrer i Guàrdia

Xerrada a càrrec de Toni Marí per donar a conèixer el patrimoni natural, social i històric del Parc de la Serralada Litoral.

Gratuit / Més informació a la Biblioteca Municipal Ferrer i Guàrdia



Xerrada 'Preludi als concerts'

Dimarts 13 de juliol / 20h / Can Lleonart

Aproximació al món de la música de cambra i al programa dels concerts 'Músics en residència', a càrrec de Judit Cuixart.

Gratuit / Més informació: www.festivalalella.org





FESTIVAL D'ESTIU ALELLA 2010

MÚSICS EN RESIDÈNCIA

Amb aquesta proposta, el festival apropa a la ciutadania el procés d'interpretació musical a partir de l'experiència creativa de nou músics professionals que assajaran de l'11 al 17 de juliol a Can Lleonart en audicions obertes al públic. El resultat d'aquest treball es podrà escoltar el dijous 15 i el dissabte 17 de juliol als Jardins de les Quatre Torres.

VLADISLAV BRONEVETZKY PIANO
Concertista, professor i cap de departament de l'ESMUC

ALÍCIA G. BARRIENTOS VIOLA
Viola membre de la Junge Philharmonie Salzburg

JOSE VICENTE CASTELLÓ TROMPA
Trompa solista de l'Orquestra Simfònica de Galícia

DAVID ETHÈVE VIOLONCEL
Violoncel solista de l'Orquestra Simfònica de Galícia

VIRGINIA GONZÁLEZ VIOLÍ
Violí membre de l'Orquestra Simfònica de Galícia

MARÍA JOSÉ ORTUÑO FLAUTA TRAVESSERA
Flauta principal assistent de l'Orquestra Simfònica de Galícia

MIREIA PINTÓ MEZZOSOPRANO
Professora de cant a l'ESMUC

JOAQUÍN RIQUELME VIOLA
Membre de l'Orquestra Filarmònica de Berlín desde 2010

HELENA SATUÉ VIOLÍ
Violí principal de l'Orquestra Simfònica de Galícia

Dijous 15 de juliol a les 22h

15 €

Quintet amb trompa en Mi bemoll Major, Kv.386 _____ W. A. Mozart
Helena Satué, Joaquín Riquelme, Alícia G. Barrientos, David Ethève i J.Vicente Castelló

Serenade per a flauta, violí i viola en Re Major, op.77a _____ M. Reger
Maria José Ortuño, Helena Satué i Alícia G. Barrientos

Quintet amb piano en Mi bemoll Major, op.44 _____ R. Schumann
Helena Satué, Virginia González, Joaquín Riquelme, David Ethève i Vladislav Bronevetzky

Dissabte 17 de juliol a les 22h

15 €

Quartet amb flauta en La Major, Kv.298 _____ W. A. Mozart
Virginia González, Joaquín Riquelme, David Ethève i Maria José Ortuño

Alphorn _____ R. Strauss
Mireia Pintó, Vladislav Bronevetzky i J.Vicente Castelló

Chansons Madécasses _____ M. Ravel
Mireia Pintó, Vladislav Bronevetzky, Maria José Ortuño i David Ethève

Quintet de corda en Mi bemoll Major, op.97(Americà) _____ A. Dvorak
Helena Satué, Virginia González, Joaquín Riquelme, Alícia G. Barrientos i David Ethève

MÉS INFORMACIÓ www.festivalalella.org, www.alella.cat i festival@alella.org · VENDA D'ENTRADES a Can Lleonart (93 540 40 24) i a www.festivalalella.org



PROCÉS PARTICIPATIU PER A LA REDACCIÓ DEL PLA D'ORDENACIÓ URBANÍSTICA MUNICIPAL

Sessió de retorn del procés de participació ciutadana
dijous 22 de juliol a les 20h a Can Lleonart

La jornada servirà per repassar i fer balanç dels suggeriments plantejats durant la fase prèvia, així com per avaluar la seva incidència sobre la proposta de planejament.



Si voleu prendre part en el procés participatiu podeu enviar un correu electrònic a sostenibilitat@alella.cat. D'aquesta manera podrem convocar-vos a les diverses reunions. Trobareu tota la documentació referent al POUM a www.alella2025.cat.