



5

OBRES PÚBLIQUES

La futura rotonda de Can Magarola

8

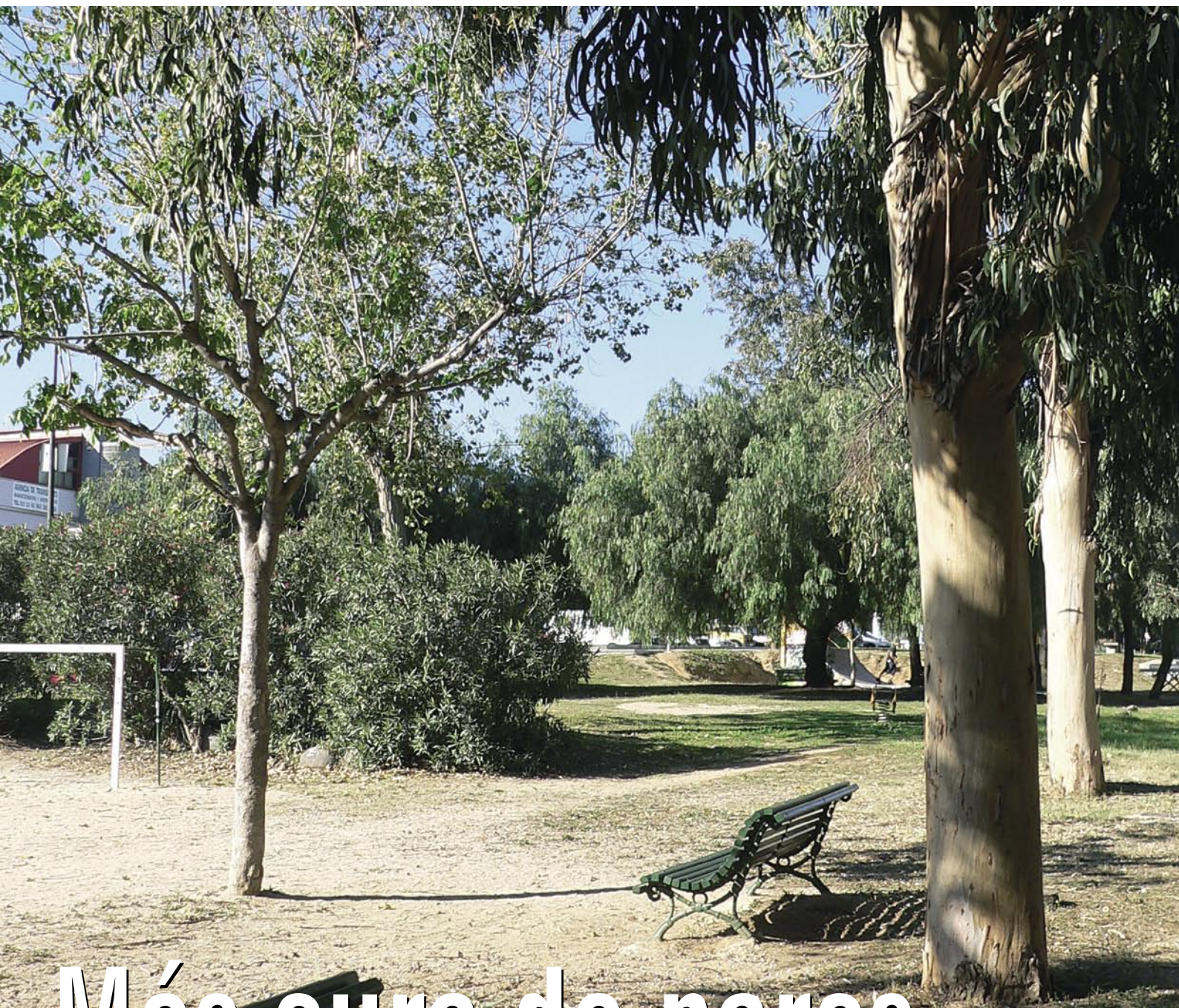
MEDI AMBIENT

Alella i Teià encarreguen un Pla de Gestió del Medi Rural

9

FESTES

Els actes de La Marató, la Fira de Nadal i el Concurs de Pessebres



Més cura de parcs i zones verdes

El nou servei de manteniment de zones verdes, parcs i talussos millorarà la imatge d'aquests espais municipals.

SUMARI

3

SERVEIS URBANS

- ▶ Entra en funcionament el nou servei de manteniment de zones verdes.

4·5

OBRES PÚBLIQUES

- ▶ La Diputació lliura l'estudi del nou Casal.
- ▶ El centre de custòdia d'animals es trasllada.
- ▶ La rotonda de Can Magarola.

6

JOVENTUT

- ▶ Es lliuren el guardons del Video Jove.

7

EDUCACIÓ

- ▶ Cinquenes Jornades Ferrer i Guàrdia.
- ▶ Balanç d'educació vial a les escoles.

8

MEDI AMBIENT

- ▶ Alella i Teià encarreguen un Pla de gestió del medi natural.
- ▶ Plantada d'arbres a la Pedrera.

9

CULTURA I FESTES

- ▶ Nadal amb actes culturals i solidaris.
- ▶ Un llibre sobre la demografia alellenca.

10·11

UNA MICA DE TOT

- ▶ La Setmana de la Ciència.
- ▶ Les Jornades Gastronòmiques.
- ▶ Resultats de les eleccions de l'1-N.

12·13

GRUPS MUNICIPALS

14

COP D'ULL AL PLE

15

SERVEIS

PER FI EL DOGC



L'alcalde,

Andreu
Francisco i Roger

Tot just abans de tancar l'edició d'El Full hem conegut dues bones notícies que tots esperàvem des de feia molt de temps. I és que, finalment, aquesta setmana s'han publicat en el Diari Oficial de la Generalitat de Catalunya (DOGC) els acords de la Comissió d'Urbanisme de Barcelona aprovant definitivament les revisions de les modificacions urbanístiques proposades per l'Ajuntament per a l'àmbit de Can Calderó i la referent a la dimensió màxima de les superfícies comercials en diferents zones del municipi.

La Direcció General d'Urbanisme va donar el seu vist-i-plau a totes dues modificacions els mesos de juny i juliol, però no han estat publicades fins ara. Tot i la seva aprovació definitiva abans de l'estiu, era imprescindible que apareguessin en el Diari Oficial perquè fossin executives; és a dir, perquè fossin una realitat.

Així les coses, és previst que al llarg d'aquest mes de desembre l'Ajuntament passarà a ser el titular del sòl necessari per a l'ampliació de l'escola Fabra del Bosquet. Tan aviat com se'ns cedeixi el terreny, el posarem a disposició del Departament d'Educació de la Generalitat per tal que s'encarregui el projecte constructiu i l'ampliació de l'escola entri definitivament en l'engranatge del Departament per a la seva execució.

Altres qüestions com el nou Casal o l'adquisició de la Fàbrica de Pintures també avancen estadis amb aquesta publicació; mentre que amb l'entrada en vigor de la segona de les modificacions s'obre la possibilitat de concedir llicència per a l'obertura d'una superfície mitjana d'alimentació a Can Vera.

Abans d'acomiar-me, no em puc estar de sortir en defensa de la integritat i l'honorabilitat dels treballadors i funcionaris de l'Ajuntament després que el Partit Popular, sense cap mena de rigor ni fonament, les hagi posat en dubte públicament a través de la premsa. Seran altres els espais des d'on rebatrem les seves paraules, però els polítics hauríem de saber on som i mesurar allò que diem.



AJUNTAMENT D'ALELLA

EDICIÓ I COORDINACIÓ:

Regidoria d'Informació de l'Ajuntament d'Alella
D.L. B-17963-84

Imprès en paper reciclat

Pots fer-nos arribar els teus dubtes o suggeriments a elfull@alella.org
Exemplars i distribució gratuïts a tots els habitants.

EL NOU SERVEI DE MANTENIMENT DE ZONES VERDES

El passat 15 de novembre va entrar en funcionament el nou servei de manteniment i neteja de zones verdes, parc i talussos d'Alella, que tindrà cura d'una extensió de més de 100.000m².

Alella compta amb gairebé 100 espais verds públics, amb una extensió aproximada de 330.000m².

Després de descriure, amidar i classificar totes aquestes zones segons el seu grau d'ús i de centralitat urbana, l'Ajuntament n'ha seleccionat 40 i ha decidit convocar un concurs per garantir-ne la seva conservació.

El concurs va comptar amb la concurrència de set ofertes i va ser adjudicat a l'empresa local Jardineria Antoni Sanahuja, per un import anual de 102.080€. El nou servei va entrar en funcionament el passat 15 de novembre i abasta més de 100.000m² de parcs i jardins repartits per tots els barris de la població. En el requadre

adjunt hi trobareu la relació d'espais en qüestió.

L'externalització d'aquest servei té com a objectiu assegurar el manteniment continu d'aquests espais garantint-los un estàndard de qualitat òptim que en breu també està previst d'estendre a una trentena de rotondes, parterres i illetes amb la convocatòria d'un nou concurs.

La brigada municipal seguirà fent-se càrrec de la resta de zones verdes que no requereixen un manteniment tan sovintejat. Es tracta en molts casos de zones residuals, talussos i fondalades provinents d'antigues cessions, la qual cosa impedeix el gaudi ciutadà i en dificulta els treballs.

ZONES VERDES

- ▶ Parc de Can Teixidor
- ▶ La vinyeta de Can Teixidor
- ▶ Parc de Montals
- ▶ Parc de la Solaia (c/ Montagut)
- ▶ Parc del Canonge
- ▶ Jardins de la Gaietana
- ▶ Jardins de les Guilleries
- ▶ Jardins de Can Sors
- ▶ Parc de la Creu de Pedra
- ▶ Entorn i pista d'atletisme
- ▶ Zones verdes de La Serota i Verge de la Mercè
- ▶ Bosc de Cal Baró
- ▶ Placeta dels Nens
- ▶ Hort de la Rectoria
- ▶ Parc dels Drets Humans
- ▶ Hort de Can Nyiga
- ▶ Parc d'Antoni Gaudí
- ▶ Els gronxadors de Can Sans
- ▶ Antic hort de Can Rull
- ▶ Parc de la Blanca
- ▶ Plaça de Maria Auxiliadora
- ▶ Jardí del Centre de Salut
- ▶ Parc i bosquet de l'Escorxador
- ▶ Entorn de la Masia de Can Magarola
- ▶ Plaça de la zona esportiva d'Alella Parc
- ▶ Camí Baix de la Pedrera
- ▶ Jardí de Font de Cera
- ▶ Carrer del Greny
- ▶ Porta i accés de Can Coll
- ▶ Plaça dels Països Catalans
- ▶ Plaça de la petanca de Can Coll
- ▶ El Bosquet



LA DIPUTACIÓ LLIURA L'ESTUDI DEL NOU CASAL

El document proposa fer-hi una sala polivalent amb grades retràctils i escenari mòbil.

El Consorci del Casal d'Alella ja disposa de l'estudi de programació que va sol·licitar a la Diputació de Barcelona. Per elaborar aquest estudi, l'Ajuntament i els membres del Casal d'Alella han mantingut diverses reunions per consensuar els usos, les necessitats i les línies estratègiques de l'equipament. Es tracta d'un document que dibuixa les línies bàsiques del futur equipament a Can Calderó i que servirà de base per encarregar el projecte arquitectònic definitiu.

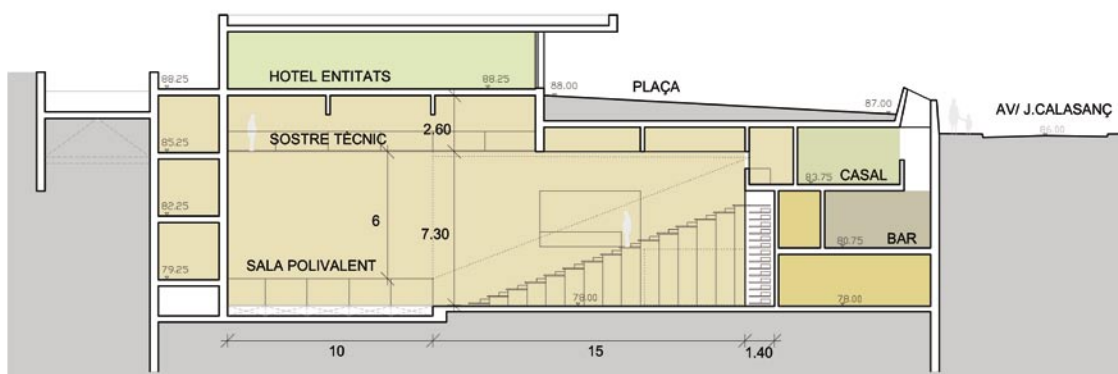
TRES NIVELLS SOTA TERRA

El nou Casal disposaria de 2.895m² de superfície construïda en 4 nivells. Això significaria que el 90% de l'edificació se situaria sota rasant per preservar les visuals actuals de la zona. L'accés principal es faria a través de l'actual superfície d'aparcament, que esdevindria un gran atri esglaonat que donaria entrada a un vestíbul gran i diàfan.

Des d'aquest espai s'accediria a tres àrees diferents: una sala polivalent, un local social per a reunions i

el bar. La sala polivalent acolliria unes grades retràctils amb capacitat per a 277 espectadors i un escenari modular desmuntable. Amb aquests elements recollits, la sala es transformaria en un espai lliure amb cabuda per a 700 persones dretes. El local social, al seu torn, comptaria amb un espai per a jocs, lectura i ordinadors.

En l'únic nivell situat sobre la rasant de la plaça s'ubicarien les caixes de serveis i comunicacions, l'accés als vestidors i els magatzems, els bucs d'assaig per músics i el nou hotel d'entitats. Aquests dos últims serveis disposarien d'una entrada directa independent per poder-hi accedir fora de l'horari d'obertura del Casal.



Secció del nou edifici del Casal.

EL CENTRE DE CUSTÒDIA D'ANIMALS DOMÈSTICS DE CAN MAGAROLA JA ÉS OPERATIU



El passat mes de novembre va entrar en funcionament el nou centre d'acollida d'animals domèstics abandonats, complementari del servei de recollida i custòdia que presta el Consell Comarcal. Aquest recinte està situat en una feixa de Can Magarola destinada a albergar equipaments i substitueix el que fins ara hi havia al pati de l'antic escorxador.

Tant la ubicació com la distribució

d'espais ha estat consensuada amb la protectora local ADANA, que en fa la gestió. En concret, s'hi han habilitat quatre boxos per a gossos i un per a gats, a més d'una zona de magatzem i serveis.

La suma de les actuacions de construcció, enllumenat i connexió al clauveram, per les quals s'ha sol·licitat una subvenció al Departament de Medi Ambient, ha estat de 36.055€.

LA ROTONDA DE CAN MAGAROLA JA TÉ DIBUIX

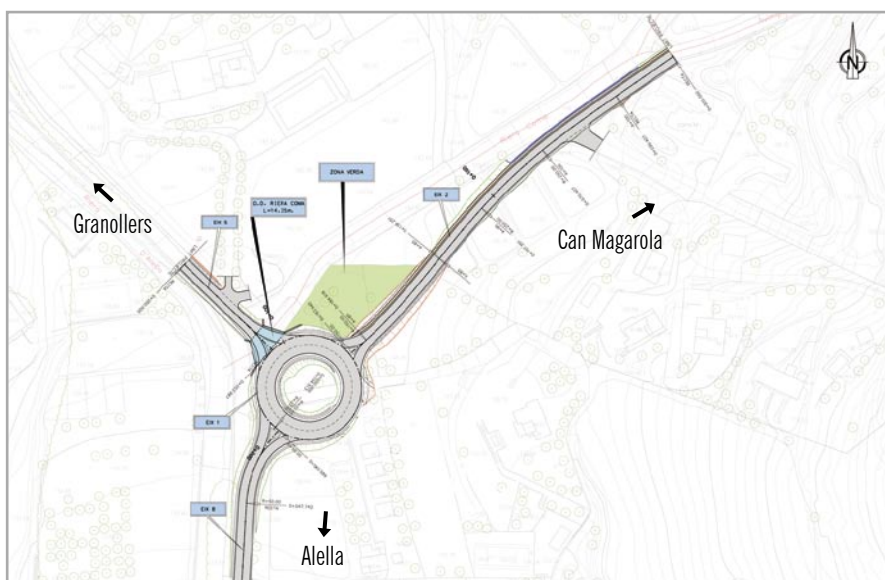
L'estudi d'alternatives delimita les afectacions sobre les finques veïnes i planteja un accés al barri a través d'un vial d'entrada i sortida paral·lel a la riera.

L'Ajuntament ha rebut l'estudi informatiu de la millora del nus d'accés a Can Magarola a través de la carretera BP-5002. Amb aquest encàrrec es pretén plantejar una solució a les dificultats i la perillositat que entraïna l'entrada i sortida de vehicles d'aquest barri, que acull també un centre escolar i la Masia Museu municipal, a través de la proposta d'una nova solució viària.

Actualment, la connexió coincideix amb una intersecció amb canvi de rasant, la qual cosa dificulta la visibilitat dels conductors. A més, l'accés al barri es realitza a través de la riera, la qual cosa contravé els requeriments de l'Agència Catalana de l'Aigua, dificulta el trànsit de vehicles en cas de pluja i obliga a actuacions de manteniment constants per reparar el ferm.

Com ja va fer palès l'estudi de mobilitat del municipi, l'enginyeria CENSA advoca també per la construcció d'una rotonda sobre l'eix de la carretera, i avalua diverses alternatives pel que fa a la seva ubicació exacta i l'afectació sobre les finques confrontants.

En tots els casos, les propostes plantegen una lleugera variació en el traçat de la carretera i un nou vial d'accés paral·lel a la riera que haurà de respectar l'alzina centenària de Can Rosselló. L'estudi informatiu preveu millorar la capacitat de desgüàs de l'estructura constructiva subterrània per on passarà la riera, i calcula el cost d'execució material de l'obra en una forquilla que oscil·la entre



956.911€ i 1.142.138€. D'aquests diners, es calcula que 105.526€ corresponen al trasllat de la gran quantitat de serveis afectats que hi ha en aquest enllaç: Fecsa-Endesa, Sorea, Telefònica, clavegueres i ATLL.

Un cop triada l'opció més adient, caldrà redactar-ne el projecte constructiu i negociar amb les administracions titulars de la carretera -Generalitat i Diputació- la convocatòria del concurs d'adjudicació.



SIN-É GUANYA LA BECA PER A LA PROMOCIÓ DE NOUS MÚSICS

El grup de pop-rock SIN-é, que compta amb tres components alelencs i un badaloní, va aconseguir la Beca per a la Producció Artística de Nous Músics 2006 que des de fa tres anys convoquen els ajuntaments d'Alella, El Masnou i Teià. El concert de festa major d'aquesta darrera localitat va servir per escoltar els finalistes d'aquesta edició: el grup de trash metal Garaje 66; Freud quiere bailar, d'improvisació; La konexión, de hip-hop, i els dos grups de pop-rock More i SIN-é. El vencedor es va endur un premi de 3.000€ per editar el seu primer CD i sengles actuacions a les festes majors d'Alella i El Masnou.



El grup guanyador SIN-é.

JOVES DEL CASAL FAN UN GRAFFITI A CAN GAZA

Després de practicar sobre plafons, els joves inscrits en el taller d'iniciació a les tècniques del grafiti van cloure el curs pintant-ne un a l'escala del Casal que combina dibuix i grafisme. Els professors de l'empresa Impactes Visuals de Sabadell van explicar la història i orígens d'aquesta pràctica artística urbana, així com els materials bàsics que s'hi utilitzen.



LLIUREN ELS GUARDONS DE LA VII EDICIÓ DEL VÍDEO JOVE

Entre la trentena de curts presentats a concurs n'hi ha de l'Argentina i els Països Baixos.



El node d'art i pensament Comafosca ha estat l'escenari del Video Jove 2006.

El guanyador de la categoria de joves professionals va ser la barcelonina Yasmina Solanes pel seu curt *3 Washes*, una suma d'escenes quotidianes que passen en una bugaderia. En aquesta categoria, Eloi Gallés va endur-se el premi del públic per *Papyr*, que narra el primer vol d'un ocell de paper. L'obra *Chocolate con churros*, de Mario de la Torre Espinosa, es va endur un accésit pel millor missatge d'integració social. En la categoria de joves afeccionats de 20 a 30 anys, el guanyador va ser Pau Sanclemente per *Freefall (Caiguda lliure)*; mentre que Daniel Saura es va endur el premi del públic amb *En cuerpo y alma*. En la categoria de joves afeccionats de 14 a 19 anys, el premi del públic va ser per a Daniel de la Oden per *III Violencias* i el primer premi del jurat, per *Reflexes*, de Marta Aloy. Els dies 8, 9 i 10 de novembre

es van celebrar tres taules obertes amb persones relacionades amb el món de l'audiovisual. El primer dia, la jove Iri-na González va explicar com la seva experiència en el concurs de curtsmetratges d'Alella li va servir per orientar el seu futur per estudiar la llicenciatura de Comunicació Audiovisual. L'endemà, els organitzadors del FASCURT del Masnou, Cruz Artidiello i Xavier Arnal-da, van explicar com va sorgir la idea d'organitzar un concurs de curts a la població veïna i també van parlar sobre la cultura que hi ha condensades en aquestes peces creatives. El darrer dia, el realitzador de televisió i guionista Félix Pérez-Hita va fer un repàs al panorama cinematogràfic estatal actual. Pérez-Hita va mostrar també algunes de les seves creacions com un videoclip al Liceu que escenifica l'incendi que va patir.

L'EXPOSICIÓ 'RACONS D'ALELLA' CLOU LA CINQUENA EDICIÓ DE LES JORNADES FERRER I GUÀRDIA

Sota el lema *Els agents de l'educació*, el programa de les cinquenes Jornades Ferrer i Guàrdia d'Innovació Educativa ha comptat enguany amb la presència de professionals de diferents àmbits educatius com els mitjans de comunicació, l'ensenyament reglat, la família i les entitats d'educació en el lleure.

Les sessions es van encetar el 23 de novembre amb un parlament del president d'Unesco, Enric Masllorens, en què va destacar que l'escola no pot fer tota sola la tasca d'educar i que cal la corresponsabilització de tots.

A continuació, l'escriptor Quim Monzó i el professor de l'Institut d'Allella Lluís Àvila, van mantenir una conversa

amb el públic en què Monzó va afirmar que els mitjans de comunicació reflecteixen la realitat, i no a la inversa.

La mateixa tarda, el pedagog, escriptor i professor d'arts plàstiques i disseny Tomàs Bel va presentar el material pedagògic anomenat *Interaccions*, concebut per treballar la comunicació interpersonal.

El paper de la família i l'escola van ocupar les reflexions del segon dia. Per abordar aquest tema hi van intervenir el mestre, psicopedagog i editor de la revista *Viure en família*, Miquel Àngel Alabart, i el mestre i president de la Federació de Moviments de Renovació Pedagògica de Catalunya, Ricard Aymerich.

El programa del tercer dia, dedicat als agents educatius del temps de lleure, va comptar amb el professor de Sociologia de la Universitat de Vic i investigador de la Universitat Autònoma, Jordi Collet, i el president del Consell Nacional de la Joventut de Catalunya i membre de Minyons Escoltes i Guies Sant Jordi, Toni Reig.

Com a cloenda de les Jornades, es va inaugurar la mostra *Racones d'Allella*, organitzada per la Comissió Llocs i Racons del Projecte Educatiu del Poble d'Allella (PEPA), que restarà exposada durant unes setmanes a la Biblioteca.

Quim Monzó i Lluís Àvila en un moment de la conversa. Inauguració de l'exposició 'Racons d'Allella'.



BALANÇ DE L'EDUCACIÓ VIAL A LES ESCOLES

Els agents de la Policia Local han fet classes d'Educació Vial durant el curs 2005-2006 a alumnes de totes les edats de les Ilars d'infants Vailets, El Campanar i La Caseta, les escoles Fabra, Santa Maria del Pino i Hamelin, i els instituts IES Allella i Laie. Les activitats s'han adaptat a les diferents franques d'edat de l'alumnat.

Els nens i nenes de les escoles bressol han après a través de cançons i ninots a utilitzar la cadireta

infantil. Conèixer els policies ha estat un altre dels objectius d'aquestes jornades. Els alumnes de P-5 han rebut un carnet de policia infantil mentre escoltaven els consells a l'hora d'anar en bicicleta i aprendre a creuar els carrers pel pas de vianants. També han après a identificar els senyals de trànsit fent pràctiques en un circuit de patinets.

Per als alumnes d'ESO es fan xerrades especialment adreçades a la con-

ducció en ciclomotor i a l'ús del casc. Aquestes recomanacions es reforcen amb la projecció d'un vídeo on es planteja un dilema davant d'una situació de trànsit i amb la xerrada d'una persona afectada per un accident de trànsit de l'Institut Güttman.

Les sessions d'Educació Vial es tornaran a fer durant aquest curs 2006-2007 per aconseguir que els vianants i els futurs conductors siguin prudents al carrer.

ALELLA I TEIÀ ENCARREGUEN UN PLA DE GESTIÓ DEL MEDI NATURAL



L'objectiu és proposar mesures i alternatives per millorar i dignificar les explotacions agrícoles i forestals en profit de tothom: propietaris i usuaris.

Els ajuntaments d'Alella i Teià han sol·licitat a la Fundació Territori i Paisatge de Caixa Catalunya l'elaboració d'un pla de gestió conjunt de l'espai agrícola i forestal dels respectius termes municipals. La petició es va formular el passat mes de novembre per part de les respectives àrees de Sostenibilitat, després de mantenir una reunió amb el president de la Fundació, Jordi Sargatal, en considerar que cal trobar instruments de gestió que contribueixin a salvaguardar, impulsar i fer viable l'agricultura al Baix Maresme.

Aquest document, que s'elaborarà al llarg de l'any vinent, inclourà un codi de bones pràctiques o recomanacions pel que fa a la integració paisatgística de les noves feixes i les construccions auxiliars a la pràctica agrícola com ara magatzems i basses d'aigua, entre d'altres. A més, es donaran indicacions per millorar i divulgar la diversitat i la

qualitat ambiental de l'entorn, i s'avaluaran les possibilitats d'introducció de nous conreus o l'aplicació d'usos complementaris i compatibles amb l'agricultura.

Pel que fa al bosc, que en les darreres dècades guanyat terreny en detriment de la vinya, el pla es fixa com a prioritat la seva gestió, mitjançant els plans de gestió forestal entre diversos propietaris per tal de contrarestar la manca de rendibilitat actual derivada de l'atomització de la propietat i del poc valor forestal del pi pinyer.

AJUTS A LA PAGESIA

Simultàniament a aquesta sol·licitud, l'Àrea de Sostenibilitat segueix perfilant les mesures d'ajut directe a la pagesia a partir de l'any 2007, com a fórmula per incentivar la continuïtat de les explotacions agrícoles i la cura i millora de l'entorn i el paisatge rural.

PLANTARAN MÉS DE 500 ARBRES A LA PEDRERA I AL TORRENT DEL FONOLL

Alella celebrarà el Dia de l'Arbre el proper 16 de desembre amb una jornada de treball popular que marcarà el tret de sortida a la revegetació de l'antiga pedrera d'Alella Parc i que permetrà, a tothom qui vulgui, plantar algun dels 525 arbres que s'han sol·licitat al Departament de Medi Ambient. En concret, s'espera disposar de 250 alzines, 50 roures martinencs, 40 sureres, 75 pins pinyers, 30 cirerers d'arboç i 25 roures africans.

La cita tindrà lloc a les 11h, i és previst que es perllongui, amb esmor-

zar inclòs, fins a les 13h. Els veïns comptaran en tot moment amb el suport dels voluntaris de l'Agrupació de Defensa Forestal del municipi i dels guardes del Parc de la Serralada Litoral.

Per la tarda, l'activitat es traslladaran a Mas Coll, on es duran a terme tasques de reintroducció de 25 verns, 25 freixes i altres epècies d'arbres de ribera al Torrent del Fonoll. Per a més informació, truqueu al 93 555 97 06.

Els arbres contribuiran a consolidar els talussos de l'antiga pedrera.



ARRIBA EL NADAL AMB ACTES CULTURALS I SOLIDARIS

Els actes de la Marató de TV3, la Fira de Nadal, el concurs de pessebres i el comerç al carrer són les activitats per la segona quinzena de desembre.

El cap de setmana del 16 i 17 de desembre s'intalarà, per segon any consecutiu, la Fira de Nadal a la Rambla d'Àngel Guimerà. Les parades oferiran tot tipus de productes nadalencs tant per guarnir la llar com per fer regals. Dissabte les parades estaran obertes entre les 10 i les 14h i entre les 16.30 i les 20h. Diumenge obriran només al matí, de 10 a 14h. A nivell comercial, les botigues d'Alella tornaran a sortir al carrer els divendres 15, 22 i 29 de desembre.

LA MARATÓ CONTRA EL DOLOR

Els actes per recaptar diners per la Marató de TV3 es realitzaran durant el 16 i 17 de desembre amb diverses activitats com un concert coral, un vermut i un bingo. Enguany els diners es destinaran a investigar el dolor crònic. A diferència del dolor puntual, el dolor crònic és més difícil de tractar, no té la

funció protectora i d'alarma que té el dolor agut i es considera una malaltia.

CONCURS DE PESSEBRES

D'altra banda, el concurs de pessebres arriba a la XV edició amb la voluntat de fer participar joves, famílies, entitats, escoles i comerços. Les inscripcions per participar-hi són gratuïtes i es poden fer fins l'11 de desembre a Can Lleonart en tres categories: infantil (per a menors de 12 anys), la familiar i una tercera per a entitats, escoles i comerços. Els pessebres i diorames es visitaran del 13 al 15 de desembre i el veredict del jurat es farà públic 13 de gener, a les 17h, a Can Lleonart.

Com cada any per aquestes dates, l'Ajuntament va agrair a tots els voluntaris el seu suport i col·laboració desinteressada en els actes culturals i socials organitzats al llarg de l'any amb un sopar al Casal.

La Marató

3

El dolor crònic

dissabte
16
desembre

▶ **21:30h** / Església Sant Feliu

Concert a càrrec de la Coral Polifònica Joia d'Alella, la Coral infantil de l'escola Resson, els Nois Alegres de Sant Hilari de Sacalm i Llaç d'Amistat d'Argentona.

(Aportació econòmica voluntària)

diumenge
17
desembre

▶ **12:00h** / Plaça de l'Ajuntament

Animació infantil "Anem per festa".

▶ **13:00h** / Plaça de l'Ajuntament

Vermut solidari.

(Aportació de 3 euros)

▶ **18:00h** / Casal d'Alella

Bingo de Nadal.

(La recaptació d'un cartró es destinarà a La Marató)

PRESENTEN UN LLIBRE SOBRE L'EVOLUCIÓ DE LA POBLACIÓ

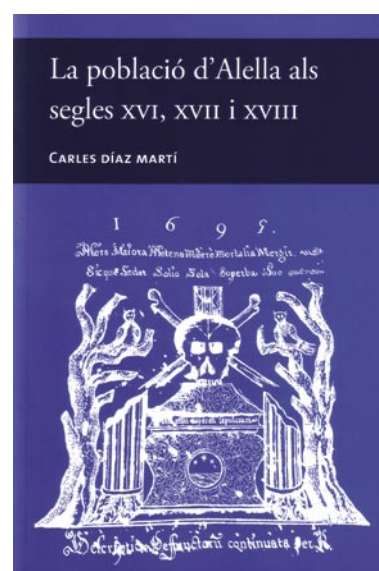
La Biblioteca Ferrer i Guàrdia va ser l'escenari de la presentació del llibre *La població d'Alella en els segles XVI, XVII i XVIII*, de Carles Díaz Martí. L'acte va ser presidit per l'alcalde, Andreu Francisco, i va comptar amb la presència de Valentí Gual, professor d'Història Moderna de la UB, que va destacar la importància d'aquest treball i la dificultat que troben els autors a l'hora de publicar-los.

Es tracta d'un estudi acurat sobre l'evolució demogràfica d'Alella a través de la consulta de diverses fonts d'informació; especialment de les anotacions dels registres sacramentals com els bap-

tismes, els matrimonis i les defuncions de la parròquia de Sant Feliu. Segons l'autor, la població es pot comptar amb un gràfic continu de l'evolució de la població en un interval prou ampli perquè a més dels fogatges, talls o censos es compta amb llibretes de compliment pasqual a l'arxiu parroquial des d'inicis del segle XVII.

Les gràfiques i els quadres de dades són el complement visual d'aquest llibre que desvetlla aspectes interessants sobre la història de la vila.

El llibre, publicat per l'Ajuntament, es pot adquirir per 12€ a la Biblioteca.



ES PRORROGA UN ANY EL SERVEI DE RECOLLIDA DE LA BROSSA

El ple del 13 de novembre va aprovar per unanimitat prorrogar per un any més el servei de recollida de la fracció orgànica i del rebuig a l'empresa *Mare Nostrum*, tal com preveien les bases del concurs realitzat l'any 2004. Entre el 14 i l'1 de desembre, l'empresa concessionària va fer la neteja trimestral, amb aigua a pressió, de tots els contenidors del municipi.

IMPULSEN UNA CAMPANYA PER REDUIR EL RESIDU COMERCIAL

L'Àrea de Sostenibilitat ha engegat una campanya amb l'objectiu de minimitzar els residus que es generen al municipi. Un informador visitarà, a partir de la primera quinzena de desembre, totes els negocis de la vila per explicar-los com poden reduir el nombre d'embolcalls, bosses de plàstic i com potenciar el consum responsable a través de la compra a granel i la reutilització dels embalatges, entre d'altres mesures.

Aquesta campanya també contempla la creació de la figura d'un agent cívic que, entre la segona quinzena de desembre i fins passat les festes de Nadal, recorrerà les zones amb les bateries de contenidors més conflictives de cara a corregir actituds incíviques a l'hora d'abocar la brossa i vigilar l'estat de capacitat dels contenidors de paper-cartró, envasos i vidre.

NOU TELÈFON PER CONCERTAR VISITES AL CENTRE DE SALUT

A partir d'ara cal trucar al 902 111 444 per demanar visita per al metge de capçalera, el pediatre i el servei d'in-

fermeria del Centre de Salut d'Alella. Aquest telèfon, que dona servei també als ciutadans del Masnou i Teià, està operatiu les 24 hores durant els 365 dies de l'any. Per concertar hora per altres serveis s'ha de trucar al telèfon habitual del consultori d'Alella: el 93 555 03 54.



902 111 444

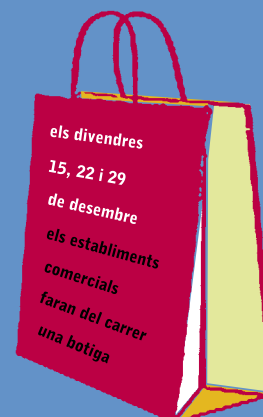
LA SETMANA DE LA CIÈNCIA APLEGA MÉS DE 500 PERSONES

Les activitats de la Setmana de la Ciència a Alella, que es va celebrar del 10 al 19 de novembre, van suscitar l'interès de més de 500 persones. Activitats com el planetari de La Caixa instal·lat al Casal, pujar en globus aerostàtic a 20 metres d'alçada o observar el Sol amb telescopi van agradar a grans i petits. D'altra banda, les tres sortides programades van comptar amb un gran nombre d'interessats que van poder conèixer, a través de tres experts, els bolets d'Alella, la Cova de les Encantades de Cabrera de Mar i el llegat modernista local a través de la seva arquitectura.

Visita a la Cova de les Encantades, de Cabrera de Mar.



comerç
al carrer
15, 22 i 29 de desembre



LES JORNADES GASTRONÒMIQUES CREIXEN COM A EINA DE PROMOCIÓ

Un total de 48 restaurants, 16 més que l'any passat, han proposat menús elaborats amb raïm i vins de la DO Alella.

Les Jornades Gastronòmiques del Raïm i del Vi de la Denominació d'Origen Alella es van celebrar del 10 al 26 de novembre amb la participació de vuit municipis i 48 restaurants. Alella, Teià, Tiana, El Masnou, Montgat, Premià de Mar, Premià de Dalt i Vallromanes han estat els municipis que han comptat amb aquesta cita gastronòmica on restaurants d'aquesta zona proposaven menús elaborats amb raïm i banyats amb vins de la DO Alella. Els plats proposats eren molt variats, segons les especialitats de cada establiment, i anaven des del clàssic estofat de bou al vi

negre, passant per la suprema de lluç al vi blanc amb encenalls de verduretes i raïm moscatell passant per filet de cangur al pernil de gla amb reducció de vi. Els preus oscil·laven entre els 15 i els 60€ segons cada restaurant. Amb aquesta iniciativa es vol impulsar el coneixement i el consum dels vins de la DO Alella en tot el territori de producció. A falta d'un balanç complet amb el nombre de comensals que han guanyat d'aquesta proposta, es tracta d'una cita que es repetirà l'any vinent amb la incorporació de més municipis i negocis de restauració.

ELS RESULTATS DE LES ELECCIONS AL PARLAMENT DE CATALUNYA

4.336 alellencs van votar l'1 de novembre, el que representa el 64% del cens, gairebé vuit punts per sobre de la mitjana del país.

2006			2003		
Candidatures	Vots		Candidatures	Vots	
CiU	1.846	42,74%	CiU	1.781	38,57%
PSC-CpC	658	15,24%	PSC-CpC	813	17,61%
ERC	636	14,73%	ERC	1.036	22,44%
PP	455	10,53%	PP	659	14,27%
ICV-EUiA	360	8,34%	ICV-EA	238	5,15%
C's	160	3,70%			

Els resultats locals a les eleccions al Parlament són similars als de la resta de Catalunya, però amb alguna diferència. A banda d'un nivell de participació més elevat, cal destacar l'augment en

vots i percentatge de CiU i, sobretot, d'ICV i Ciutadans. La resta d'opcions van perdre suport en relació a les autonòmiques de 2003. A Alella es van registrar 109 vots en blanc i 17 nuls.

EXHIBICIONS INFANTILS D'AERÒBIC I TAEKWONDO AL POLIESPORTIU

Els alumnes de taekwondo de l'Escola d'Iniciació Esportiva Municipal i els de l'escola Hamelin faran una exhibició lúdica d'aquest esport el proper 16 de desembre. La trobada es tindrà lloc a partir de les 10h i es podran veure combats d'exhibició de diferents edats i categories.

D'altra banda, les nenes que fan aeròbic a l'Escola d'Iniciació Esportiva faran una demostració el proper 22 de desembre, a partir de les 19h. Està previst que es facin sis coreografies amb diversos estils de música i dificultat.

LA BIBLIOTECA COMPLETA LA SEVA PLANTILLA

La Biblioteca Ferrer i Guàrdia compta des del passat 2 de novembre amb una nova auxiliar, Susanna Clavell, que se suma a l'equip humà que porta endavant la tasca d'aquest equipament cultural. Amb aquesta incorporació, la Biblioteca completa l'organigrama que la Diputació de Barcelona fixa per a la seva xarxa, i que es compon de directora i dues auxiliars.

TRES GUANYADORS A LA MOSTRA LITERÀRIA DEL MARESME

Sandra Pastor, Pau Segura i Roser Solà van aconseguir tres segons premis en la 25a Mostra Literària del Maresme. El lliurament dels premis es va celebrar el 18 de novembre a l'edifici del Calisay d'Arenys de Mar.

Sandra Pastor va aconseguir el segon premi de la categoria A de prosa (de 6 a 8 anys) amb *Els pirates de la mala sort*. Per la seva banda, Pau Segura va guanyar el segon premi de poesia, categoria D (de 15 a 18 anys) amb *Cendra o foc*; mentre Roser Solà es va endur el segon premi de poesia per adults amb *Encenalls d'hivern*. A la Mostra s'hi van presentar un total de 223 treballs, 106 de poesia i 117 de prosa.

Aquest espai se cedeix als grups municipals, que decideixen l'ús que en volen fer.

ESQUERRA REPUBLICANA + LA GARNATXA

Embolica que fa fort

Des del traumàtic relleu al capdavant de l'agrupació local el febrer de 2004, el PP d'Alella ha esdevingut una còpia matussera i barroera del seu homònim espanyol. L'ala ultramontana que el tàndem Acebes-Zaplana encarna a Madrid té aquí la seva translació en la parella Bloss-Berzosa.

Des d'aleshores, PP i crispació són paraules sinònimes. Se supleix la manca de coneixement de la realitat local, del afers municipals i del funcionament de l'administració pel xarop de canya. Ho constata l'agressivitat inusitada del seu discurs, que contrasta amb la seva esterilitat a l'hora de presentar propostes o alternatives. Només cal llegir els escrits que signa impunement el Partit Popular, *Full rere Full*. I ho certifica també la mania persecutòria i inquisitiva de què fa gala la seva regidora; creant zitzània i mala maror entre els treballadors de l'Ajuntament, tractant d'aconseguir al preu que sigui dades íntimes i personals dels membres del govern o exigint dia sí dia també desenes d'expedients fotocopiats per trobar allò que mai no serà: indicis de corrupció o prevaricació.

Fins ara l'únic èxit dels populars en aquesta cursa cap a la judicialització de la gestió local ha estat veure com *El Periódico* publicava recentment un article que qüestionaria, a ulls del PP, l'adjudicació de les obres del centre municipal de custòdia d'animals. Victòria pírrica! ja que l'expedient de referència conté tres pressupostos per conceptes diferents (obra civil, connexió elèctrica i clavegueram) que s'ajusten, pel seu import, al procés de contractació legalment establert.

Si el PP pretén desacreditar el govern municipal davant la ciutadania, que ho faci, si pot, des de l'arena política; però no pas qüestionant la tasca administrativa interna perquè això equival a aixecar falsos i gravíssims testimonis sobre treballadors i funcionaris.

CONVERGÈNCIA I UNIÓ

web: www.ciu.info visites a hores convingudes: www.unio.org/alella

PARTIT POPULAR

Adjudicaciones irregulares de las obras de la perrera

En el último Pleno Extraordinario se aprobó solicitar una subvención a la Generalitat destinada al pago de las obras de traslado de la perrera a su nueva ubicación en Can Magarola. El coste total de las obras asciende a 36.055,13.- euros, pese a que el alcalde reconoció que la ubicación en Can Magarola era provisional y en un futuro habrá que destinar más dinero público a la perrera. La unidad de obra ha sido dividida como si de tres obras distintas se tratara, pese a que la subvención solicitada admite que se trata de una obra única. De ese modo se ha podido sustraer la adjudicación de la obra al procedimiento legalmente establecido en la Ley de Contratos de las Administraciones Públicas, adjudicando 31.632,61.- euros a un mismo empresario aunque siendo falseado el mecanismo de adjudicación con la presentación de dos o tres presupuestos del mismo empresario con nombres distintos. Se ha instaurado un mecanismo de adjudicación de obras paralelo al legal y en perjuicio de la libre concurrencia de ofertas y del interés general. No sabemos si además de los empresarios se han producido cobros de comisiones, como en el caso ADIGSA por el que están imputados los responsables convergentes. Desde el Partido Popular hemos solicitado que se nos faciliten todos los expedientes de adjudicación de contratos de la actual legislatura para averiguar si estamos ante un caso aislado o, por el contrario, ese mecanismo paralelo de adjudicación de obras ha sido práctica habitual en la legislatura de aquellos que concurren a las elecciones con el lema "Manos limpias". Si los hechos que vamos a investigar pudieran ser constitutivos de delitos de malversación de caudales públicos, prevaricación, fraude, falsedad en documentos oficiales y mercantiles, tráfico de influencias o cohecho, el Partido Popular llevará a la Fiscalía Anticorrupción a los responsables y beneficiados por esa forma tan peculiar de "regalar" el dinero de los alellenses. ¿Se habrán ensuciado las manos limpias o es que ya las traían manchadas?

PARTIT SOCIALISTA DE CATALUNYA

Quan es va anunciar la formació del nou Govern d'Entesa, CiU va fer un crit al cel davant d'una situació, per ells, incompreensible: seria President de la Generalitat un candidat que no havia obtingut ni major nombre de vots ni d'escons.

Però si vol fer una mínima reflexió haurà d'acceptar que, "aquesta pràctica" del PSC-ERC-IC, no es exclusiva dels partits d'esquerres. Caldrà recordar-li que, al menys, en 20 municipis i per iniciatives de CiU la força més votada no va obtenir l'alcaldia, i alguns d'ells amb prou notorietat: Borges Blanques, Cabriels, Calafell, Calonge, Canet de Mar, Cerdanyola del Vallés, Esparreguera, Molins de Rei, Montblanc, Pallejà, Puig-Reig, Sant Feliu de Llobregat, Santpedor, Seu d'Urgell, Tremp, etc.

Un apunt: amb 14 d'ells la força més votada va ser PSC-PM.

En el ple extraordinari de Novembre el Partit Popular d'Alella va decidir repetir fins al final del mandat la seva estratègia difamatòria. L'anterior va ser per unes declaracions "espontànies" a la Revista Alella; la darrera al ple, llegint un manifest que, més que una intervenció política semblava que estaven al despatx d'un advocat, on sense cap prova, deixava sota sospita a tècnics i funcionaris municipals i virtualment esquitxant als responsables polítics al govern. Simplement per que la seva línia política, massa a sovint barroera, es la d'escampar confusió i "a lo mejor" surt quelcom esquitxat. Quina barra i Ho diu un partit, a nivell nacional, immers en centenars d'afers subjudice per escàndols multimilionaris d'alguns dels seus càrrecs. Serà per que no saben fer altra cosa...?

INICIATIVA PER CATALUNYA - VERDS

El grup municipal ICV-Alella no fem ús d'aquest espai perquè no estem d'acord amb les polítiques de la Regidoria d'Informació, que renuncia a la creació d'un Patronat .

e-mail: alella@iniciativa.cat web: www.ic-v.org/alella

LLIGA SOCIAL D'ALELLA**Anem al Ple!**

- Perdoni, no va pas al ple?
- Doncs, sí.
- Jo és la primera vegada que hi vaig. Això de què sigui "extraordinari", vol dir que serà "morrocotul"?
- No, home. Vol dir que no es fa l'últim dijous de mes.
- Ah, vaja. I són interessants els Plens?
- Molt interessants. Però ja se saben els resultats.
- I quins són?
- Doncs que tot s'aprova per unanimitat.
- I això per què?
- Uns diuen que perquè l'oposició és feble i d'altres diuen que perquè l'oposició és molt feble.
- Anem al Ple a comprovar qui té raó?
- Anem al Ple!

PLE ORDINARI DEL 26 D'OCTUBRE

1· Aprovació de l'acta de la sessió ordinària celebrada el 28 de setembre de 2006.

▶ S'aprova per unanimitat amb les esmenes formulades pels regidors Josep Maria Serés (PSC) i Àlex Asensio (ERC-LG).

2· Aprovació de l'esborrany de l'acta de sessió extraordinària celebrada el 5 d'octubre de 2006.

▶ S'aprova per unanimitat amb l'abstenció del regidor Raimon Esquirol (PP) per no haver assistit a la sessió.

3· Proposta de la regidoria d'Hisenda sobre modificació de l'Ordenança General de Gestió, Inspecció i Recaptació dels Ingressos de Dret Públic Municipal.

▶ S'aprova per unanimitat.

4· Proposta de la regidoria d'Hisenda sobre modificació de l'Ordenança Fiscal núm.1 reguladora de l'impost sobre Béns Immobles de Naturalesa Urbana.

El regidor d'Hisenda, Josep Maria Serés (PSC), proposa rebaixar el tipus de gravamen del 0,80 al 0,76.

El regidor Francesc Reverter (CiU) reivindica que si l'actual govern pot aplicar rebaixes en el tipus de gravamen és perquè l'anterior govern hauria tingut el valor d'augmentar el valor cadastral.

El regidor d'Hisenda recorda que el govern rebaixa el gravamen, però que la base imposable continua pujant cada any un 10%.

▶ S'aprova per unanimitat.

5· Proposta de la regidoria d'Hisenda sobre modificació de l'Ordenança Fiscal núm.2 reguladora de l'impost sobre vehicles de tracció mecànica.

El regidor d'Hisenda proposa ajustar a l'alça els coeficients de la quota sobre turismes i ciclomotors, mantenint els tipus sobre la resta del quadre de tracció mecànica.

▶ S'aprova per unanimitat.

6· Proposta de la regidoria d'Hisenda sobre modificació de l'Ordenança Fiscal núm.3 reguladora de l'impost sobre instal·lacions, construccions i obres.

El regidor d'Hisenda proposa suprimir la bonificació del 50% del permís d'obra en aquelles construccions que incorporin sistemes d'aprofitament o estalvi energètic, ja que aquest benefici ha quedat derogat amb l'entrada en vigor, l'estiu pas-

sat, del Codi Tècnic d'Edificació i del Decret d'ecoeficència.

▶ S'aprova per unanimitat.

7· Proposta de la regidoria d'Hisenda sobre modificació de l'Ordenança fiscal núm.4 reguladora de l'impost sobre l'increment de valor dels terrenys de naturalesa urbana.

▶ S'aprova per unanimitat.

8· Proposta de la regidoria d'Hisenda sobre modificació de l'Ordenança Fiscal núm.6 reguladora de la taxa per expedició de documents administratius.

El regidor d'Hisenda proposa aprovar un preu de venda al públic de 6€ per qualsevol document municipal que se sol·liciti en suport CD, tret dels que ja tenen altres preus estipulats.

▶ S'aprova per unanimitat.

9· Proposta de la regidoria d'Hisenda sobre modificació de l'Ordenança Fiscal núm.10 reguladora de la taxa per recollida, tractament i eliminació d'escombraries i d'altres residus urbans.

El regidor d'Hisenda proposa que el 2007 l'Organisme de Gestió Tributària de la Diputació apliqui directament sobre el rebut de la taxa d'escombraries el descompte corresponent al repartiment de l'import ingressat en concepte de retorn de cànon entre tots aquells ciutadans que acreditin haver recollit les bosses compostables.

El regidor Fede Moraleda (ICV) creu que la millora és favorable per als allelencs, tot i no estar d'acord amb el sistema de bonificacions.

▶ S'aprova per unanimitat.

10· Proposta de la regidoria d'Hisenda sobre modificació de l'Ordenança Fiscal núm.14 reguladora de la taxa per la instal·lació de senyalitzacions a la via urbana.

▶ S'aprova per unanimitat.

11· Proposta de la regidoria d'Hisenda sobre modificació de l'Ordenança Fiscal núm.14 reguladora de la taxa per aprofitaments especials del domini públic local a favor d'empreses explotadores de serveis de subministraments d'interès general.

▶ S'aprova per unanimitat.

12· Proposta de la regidoria de Sostenibilitat sobre modificació dels estatuts del Consorci del Parc Serralada Litoral.

▶ S'aprova per unanimitat.

PROBLEMES A LA PARADA DE L'AUTOBUS ALELLA - EL MASNOU

Els usuaris de la línia Alella-El Masnou van patir un seguit de problemes per manca d'informació durant els dies 6, 7 i 8 de novembre. La parada de l'estació del Masnou, instal·lada en l'aparcament del port, es va traslladar durant aquests tres dies a l'entrada del port perquè s'estaven efectuant obres al paviment. Aquest canvi provisional no va ser informat de forma adequada i els usuaris van rebre indicacions equívokes sobre on estava la parada provisional. L'Ajuntament demana disculpes als usuaris que es van veure afectats per aquest inconvenient.

SERVEIS MUNICIPALS

- ▶ **OFICINES MUNICIPALS**
93 555 23 39 · 93 555 28 54
De dl. a dv. de 9 a 14h · Dj. de 16 a 20h
- ▶ **PUNT D'INFORMACIÓ AL CONSUMIDOR**
93 555 23 39 · 93 555 28 54
De dl. a dv. de 8 a 14h · Dj. de 16 a 20h
- ▶ **GESTIÓ TRIBUTÀRIA**
93 540 61 71
De dl. a dv. de 9 a 14h
- ▶ **ARQUITECTES MUNICIPALS**
Joaquim Villaronga · Josep Val · Sandra Carreras
Dl. dc. i dv. (concertar visita prèvia al Tel. 93 555 24 51)
- ▶ **ENGINYERS MUNICIPALS**
J. Manel Sánchez-Colorado · Xavier Torres
Dv. matí (concertar visita prèvia al Tel. 93 555 24 51)
- ▶ **TÈCNIC DE MEDI AMBIENT**
Jordi Serrano · Dl. dc. i dv. de 13 a 14h
- ▶ **ASSISTENTS SOCIALS**
93 555 25 00
- ▶ **POLICIA LOCAL** (en servei les 24 hores del dia)
93 555 24 12 · 629 59 12 12
092 (només si truqueu des d'un telèfon fix)
- ▶ **JUTJAT DE PAU**
93 555 82 05 · Dl. dc. dj. i dv. de 9 a 13h
- ▶ **CAN LLEONART**
93 540 40 24
De dl. a dv. de 8 a 14h · De dl. a dj. de 16 a 20h
- ▶ **DEIXALLERIA**
93 555 86 99
De dt. a ds. de 10,30 a 13,30h i de 16 a 19,30h
Dg. de 10 a 13,30h · Dl. tancat
- ▶ **RECOLLIDA DE VOLUMINOSOS**
93 555 23 39 · 93 555 28 54
Cada dilluns i dijous
- ▶ **BIBLIOTECA FERRER I GUÀRDIA**
93 555 90 55
Dv. i ds. de 10 a 13 h · De dl. a dv. de 15,30 a 20,30h
- ▶ **MASIA MUSEU CAN MAGAROLA**
93 540 02 16
- ▶ **POLIESPORTIU ABELARDO VERA**
93 540 19 93 · 93 540 36 68
- ▶ **CENTRE DE SALUT D'ALELLA**
93 555 03 54
- ▶ **PUNT D'INFORMACIÓ JUVENIL**
93 540 72 45
Dl. de 10 a 14h · De dt. a dv. de 17 a 21h
- ▶ **CASAL DE JOVES CAN GAZA**
93 540 85 17
Dc. a ds. de 17 a 21h
- ▶ **COMAFOSCA NODE D'ART I PENSAMENT**
93 540 87 23
Dj. i dv. de 17 a 21h · Ds. de 10 a 14 i 17 a 22h
Dg. de 10 a 14h · Festius tancat
- ▶ **ESCOLA FABRA · ESCOLA FABRA DEL BOSQUET**
93 555 39 12 · 93 555 78 03
- ▶ **I.E.S. ALELLA**
93 540 31 10

HORARIS D'ATENCIÓ DELS REGIDORS/ES

ANDREU FRANCISCO I ROGER

ERC + LA GARNATXA
93 555 05 50
Alcaldia i Serveis Urbans
Dilluns, dimarts, dijous i divendres, de 9 a 13h

ÀLEX ASENSIO I FERRER

ERC + LA GARNATXA
Regidor d'Urbanisme, Medi Ambient, Agricultura i Habitatge
Dilluns, dimarts, dimecres i divendres, de 8 a 14h
Dijous, de 16 a 20h

JAUME PONSÀ I PEÑA

ERC + LA GARNATXA
Regidor d'Educació, Informació, Joventut i Participació Ciutadana
Dilluns, dimarts, dimecres i divendres, de 8 a 14h
Dijous, de 16 a 20h

CARLES PÉREZ I SÀNCHEZ

ERC + LA GARNATXA
Regidor de Cultura, Esports, Festes i Promoció Econòmica
Dilluns, dimarts, dimecres i divendres, de 8 a 14h
Dijous, de 16 a 20h

LLUÍS VILAJOSANA I TOLEDO

PSC
Regidor de Governació i Mobilitat

JOSEP MARIA SERÉS I IBARZ

PSC
Regidor d'Administració i Hisenda
Dimarts i divendres, de 9 a 12h i dijous, de 16'30 a 18'30h

ANTONI CARALPS I RIERA

LLIGA SOCIAL D'ALELLA
Regidor de Serveis Socials i Sanitat

SALVADOR ARTÉS I LLOVET

CiU

CARME TORT-MARTORELL I LLABRÉS

CiU
Hores a convenir www.unio.org/alella

FRANCESC REVERTER I RECIO

CiU

FEDERICO MORALEDÀ I MONROY

ICV

RAIMON ESQUIROL I CABO

PP
Hores a convenir (678 534 302)

ANNEROSE BLOSS

PP
Hores a convenir (alella@popularsbcn.com)

PER CONVENIR HORA, TRUQUEU ALS SEGÜENTS NÚMEROS: 93 555 23 39 · 39 555 28 54

L'horari d'atenció al públic de les oficines municipals és de dilluns a divendres de 8'15 a 14h

FARMÀCIES DE GUÀRDIA: DESEMBRE

02 dissabte	GÓMEZ · Rbla. Àngel Guimerà, 48 · 93 555 16 08
03 diumenge	GÓMEZ · Rbla. Àngel Guimerà, 48 · 93 555 16 08
06 dimecres	MARTÍNEZ · C/ Farigola, 12 · 93 540 23 42
07 dijous	GÓMEZ · Rbla. Àngel Guimerà, 48 · 93 555 16 08
08 divendres	MARTÍNEZ · C/ Farigola, 12 · 93 540 23 42
09 dissabte	MARTÍNEZ · C/ Farigola, 12 · 93 540 23 42
10 diumenge	MARTÍNEZ · C/ Farigola, 12 · 93 540 23 42
16 dissabte	BERNAL · C/ El Masnou, 30 · 93 540 03 83
17 diumenge	BERNAL · C/ El Masnou, 30 · 93 540 03 83
23 dissabte	GÓMEZ · Rbla. Àngel Guimerà, 48 · 93 555 16 08
24 diumenge	GÓMEZ · Rbla. Àngel Guimerà, 48 · 93 555 16 08
25 dilluns	BERNAL · C/ El Masnou, 30 · 93 540 03 83
26 dimarts	GÓMEZ · Rbla. Àngel Guimerà, 48 · 93 555 16 08
30 dissabte	MARTÍNEZ · C/ Farigola, 12 · 93 540 23 42
31 diumenge	MARTÍNEZ · C/ Farigola, 12 · 93 540 23 42

Si voleu informació sobre els torns de guàrdia de les farmàcies del Masnou, truqueu als telèfons:

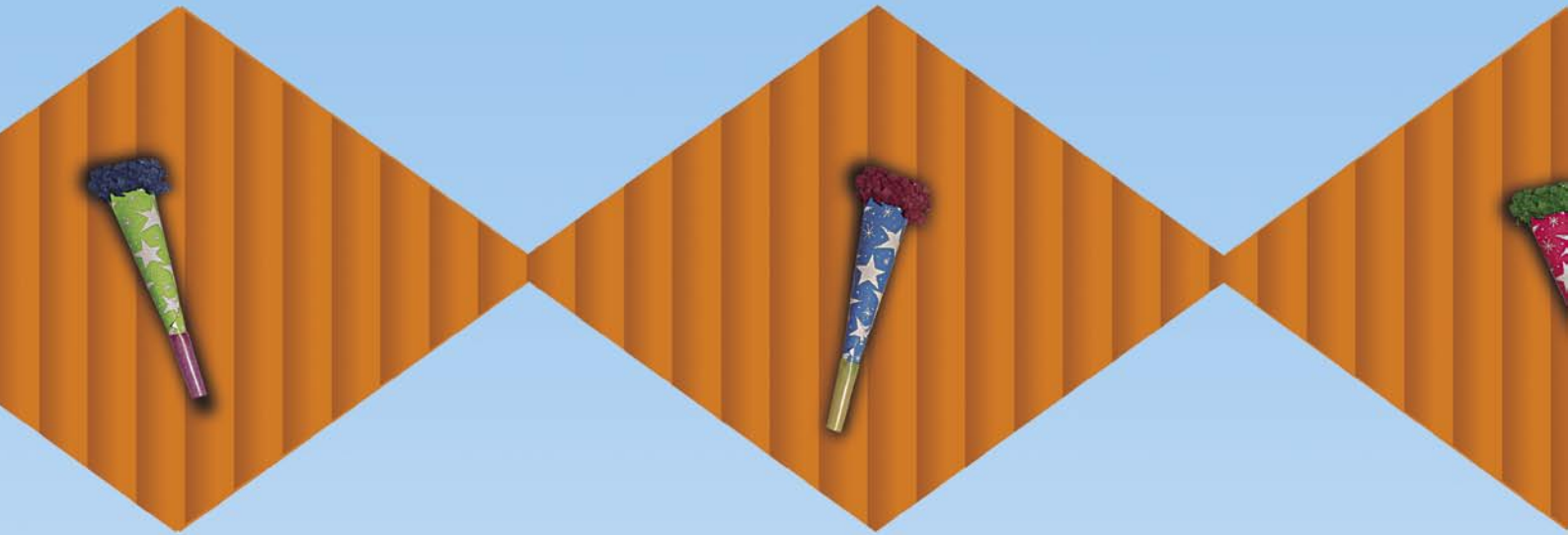
93 555 33 08

93 555 04 03

· contestador automàtic ·

CALENDARI DEL CONTRIBUENT 2006

Mercat municipal 4t. trimestre	14.10.2006 a 14.12.2006
Taxa recollida escombraries comerços i indústries	14.10.2006 a 14.12.2006



Diumenge 31 de desembre
CAP D'ANY AL PEATGE!!
a les 12h a la Riera Principal
a l'alçada del peatge



ORGANITZA:



AJUNTAMENT D'ALELLA