



AJUNTAMENT D'ALELLA

Àrea de Ciutadania · Regidoria d'Educació

Pla Local d'Educació d'Alella

2023-2027



Àrea de Ciutadania · Regidoria d'Educació

Abril 2023

Pla Local d'Educació d'Alella

2023-2027





Índex

1.	Presentació.....	4
1.1	Introducció.....	5
1.2	Els plans locals d'educació.....	5
1.3	El Pla local d'educació d'Alella : justificació, objectius i línies d'acció.....	6
2.	Metodologia.....	10
2.1	Procés d'elaboració del Pla local d'educació.....	10
3.	Diagnosi.....	14
3.1	Principals indicadors de context.....	15
3.1.1	Context sociodemogràfic.....	15
3.1.2	Context sociodemogràfic.....	18
3.2	Principals indicadors de context.....	20
3.2.1	L'observatori de l'Educació Local.....	20
3.2.2	Mapa de recursos socioeducatius.....	26
3.3	Conclusions de la diagnosi i reptes.....	26
4.	Pla d'acció.....	37
4.1	Pla d'acció: eixos, objectius i accions.....	38
4.2	Proposta d'objectius i accions per a cada eix.....	40
4.2.1	Eixos temàtics (Educació al llarg i ample de la vida.....	40
4.3	Lideratge, seguiment i avaluació del Pla Local d'Educació d'Alella.....	50
4.3.1	Proposta organitzativa.....	50
4.3.2	Desplegament del Pla: lideratge, seguiment i avaluació.....	52
4.4	Impactes.....	54
5.	Annex.....	55



1. Presentació

Síntesi del capítol

Les pàgines següents presenten i contextualitzen el Pla local d'educació d'Alella com a política educativa local. L'elaboració del pla es va impulsar a l'any 2022 per dissenyar una estratègia educativa per als propers 5 anys.

La finalitat d'aquest Pla és potenciar la coeducació, l'educació en valors, el compromís cívic i mediambiental, la cohesió, la identitat, el sentiment de pertinença, el benestar i la salut, per millorar les transicions i la convivència des d'una **visió integral de l'educació** i l'impuls d'una **xarxa d'aprenentatge connectat**.

Els objectius generals del Pla local d'educació d'Alella són:

- Realitzar una diagnosi en profunditat de la realitat educativa d'Alella
- Identificar tots els recursos i activitats educatives que hi ha al municipi.
- Conèixer i potenciar la vessant educativa de la cultura i l'esport
- Fomentar el treball en xarxa i la corresponsabilitat educativa i definir una estratègia d'accions pels propers 5 anys amb tots els agents socioeducatius del municipi incentivant amb una mirada interseccional.

Aquests objectius i la diagnosi elaborada els hem emmarcat en 6 eixos d'acció:

- Eix 1. Infància (0-12)
- Eix 2. Adolescència i joventut (12-30)
- Eix 3. Adultesa i vellesa (+30)
- Eix 4. Cohesió, identitat i convivència
- Eix 5. Treball en xarxa i corresponsabilitat
- Eix 6. Comunicació



1.1 Introducció

Aquest document presenta el Pla local d'educació d'Alella, una eina que dirigeix l'acció, els recursos i el treball en xarxa cap a uns objectius definits en matèria educativa. El Pla local d'educació d'Alella defineix l'estratègia, el full de ruta, que ha d'orientar les polítiques educatives locals dels propers 5 anys donant coherència i projecció a les accions plantejades.

La definició del pla és el resultat d'un procés en el què han participat diferents agents socioeducatius del municipi en les diferents fases. Aquesta implicació és fonamental per construir i promoure un escenari de corresponsabilitat i treball en xarxa entre els agents educatius que integri totes les etapes vitals i totes les dimensions on hi és present l'educació.

L'estructura del document presenta, per aquest ordre, una introducció al Pla local d'educació d'Alella, la metodologia d'elaboració del pla, una síntesi de la diagnosi de la situació socioeducativa del municipi (a l'annex s'adjunta informació per aprofundir) i el pla d'acció i la proposta organitzativa per la seva implementació.

El Pla local d'educació d'Alella s'acompanya d'un annex amb els següents documents:

- Annex 1. Presentació de la diagnosi on es mostra el mapa d'indicadors del context socioeconòmic i socioeducatiu d'Alella
- Annex 2. Informes de devolució de les sessions participatives
- Annex 3. El mapa de visions: recull d'aportacions fetes durant la diagnosi per tota la comunitat educativa

1.2 Els plans locals d'educació

El pla local d'educació és un instrument que recull la concreció de la política educativa local per assolir uns objectius de millora en educació. Abasta el conjunt d'actuacions en l'àmbit educatiu d'un territori i reordena accions, recursos i serveis liderats per l'administració local.

És un instrument de planificació educativa que permet consensuar objectius i alinear les accions educatives del territori de forma coherent. En aquest sentit, és una eina estratègica per a millorar les polítiques i el treball en xarxa en matèria d'educació al municipi.



Mitjançant l'elaboració d'un Pla local d'educació, es genera una reflexió col·lectiva sobre la realitat educativa, els recursos disponibles i les accions que es duen a terme. El resultat és un document que prioritza, planifica i ordena les actuacions a desenvolupar en un horitzó temporal definit.

1.3 El Pla local d'educació d'Alella : justificació, objectius i línies d'acció

L'Ajuntament d'Alella, a través de la Regidoria d'Educació, impulsa l'elaboració del Pla local d'educació d'Alella amb la voluntat de contribuir a visibilitzar i posar en valor la qualitat de la tasca educativa del municipi des de la mirada on l'educació és entesa en un sentit al llarg i ample de la vida, i que per tant va més enllà de l'escola, perquè també educa tota la resta d'agents de la comunitat educativa.

A finals del 2004, a Alella, es va començar a posar en marxa el propi Projecte Educatiu de Ciutat que entre molts agents i ciutadania implicada es va denominar PEPA (Projecte Educatiu del Poble d'Alella). Entre moltes accions vinculades a la realització de la diagnosi, també es van realitzar tallers amb la ciutadania i amb agents educatius del municipi i es va celebrar una jornada de participació ciutadana. El PEPA va partir d'un projecte comú que pretenia aconseguir que el conjunt de la ciutadania s'apropriés del poble per tal de transformar-lo emprant l'educació com a eina. Es tractava d'un procés dinàmic i participatiu que es modificava amb la implicació de la ciutadania per apropar-se al seu poble desitjat. El Pla local d'educació d'Alella també recull aquella essència transformadora entenent que l'èxit dels processos educatius requereix de la participació de tots i totes les agents de la comunitat educativa del territori de la qual formen part totes les persones i institucions que intervenen en el procés educatiu.

D'altra banda també resulta cabdal mencionar la importància de l'Agenda 2030 per al Desenvolupament Sostenible i els seus 17 Objectius aprovats per l'Assemblea general de Nacions Unides l'any 2015. Concretament, l'objectiu 4 que estableix garantir una educació inclusiva, equitativa i de qualitat i promoure oportunitats d'aprenentatge durant tota la vida per a tothom resulta una premisa també inspiradora per aquest Pla local ja que pretén proporcionar a tothom l'accés a l'educació, a la formació i al ple desenvolupament del seu potencial. I és justament en aquesta mirada que l'administració local, juntament amb altres agents educatius del territori, facilita també recursos per a la millora de l'educació (llar d'infants, les escoles d'adults, impulsar programes de sensibilització i d'informació i orientació, entre altres). Com administració de proximitat ens trobem en una situació òptima per identificar i superar les dificultats tot



i que l'èxit dels processos educatius requereix la participació de tots i totes les agents de la comunitat educativa de cada territori, de la qual formen part totes les persones i institucions que intervenen en el procés educatiu. Per tant, l'educació ha de ser concebuda des de la corresponsabilitat i, des d'aquest punt de vista, tots i totes les agents que hi som implicats tenim un rol important.

Amb aquest paradigma a finals de l'any 2021, s'inicia el procés d'elaboració amb el suport tècnic de Gerència de Serveis d'Educació de la Diputació de Barcelona. Per a la regidoria d'educació, que existeix des de l'any 2006, representa una oportunitat per revisar les polítiques educatives impulsades en els darrers anys, analitzar les necessitats educatives de la població, identificar els reptes de futur i definir un marc d'actuació pels propers cinc anys amb la participació de la comunitat educativa.

Al quadre de la pàgina següent s'exposen els objectius i eixos d'acció del Pla local d'educació d'Alella , que s'explicaran amb major detall en els capítols posteriors.



El Pla local d'educació d'Alella (2023-2027)

El Pla local d'educació d'Alella recull la **proposta estratègica** que ha de vertebrar la **política educativa** del municipi durant els **propers 5 anys**.

La seva finalitat és potenciar la coeducació, l'educació en valors, el compromís cívic i mediambiental, la cohesió, la identitat, el sentiment de pertinença, el benestar i la salut, per millorar les transicions i la convivència des d'una **visió integral de l'educació** i l'impuls d'una **xarxa d'aprenentatge connectat**.

Dins d'aquesta finalitat, l'elaboració del Pla local d'educació d'Alella respon als següents objectius estratègics:



Conèixer i analitzar la situació socioeducativa d'Alella per tal de poder elaborar un diagnòstic en profunditat de la situació educativa al municipi, que reculli les necessitats educatives dels i les agents responsables dels serveis i recursos educatius i de la ciutadania destinatària d'aquests serveis i recursos.



Identificar els recursos i activitats educatives que hi ha al municipi.



Potenciar la coeducació, l'educació en valors, el compromís cívic i mediambiental, la cohesió, la identitat, el sentiment de pertinença, el benestar i la salut, per millorar les transicions i la convivència



Conèixer i potenciar la vessant educativa de la cultura i l'esport



Fomentar el treball en xarxa i la corresponsabilitat educativa amb els diferents agents socioeducatius del municipi i definir una estratègia d'accions en els propers 5 anys amb una mirada interseccional.



Amb aquests objectius i amb la diagnosi, s'han definit 6 eixos d'acció:

Eix 1
Infància (0-12)



Eix 2
Adolescència i joventut



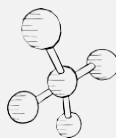
Eix 3
Adultesa i vellesa (+30)



Eix 5
Cohesió, identitat i convivència



Eix 6
Treball en xarxa i corresponsabilitat



Eix 7
Comunicació





2. Metodologia

Síntesi del capítol

A les pàgines següents s'exposa com s'ha desenvolupat la definició del Pla local d'educació d'Alella.

A nivell metodològic, una de les principals premisses ha estat la cerca de representativitat i la implicació de diferents agents socioeducatius del territori en la diagnosi de la situació de partida, l'elaboració de propostes del pla d'acció i la validació del pla. Per això, s'han creat diferents espais de debat, reflexió conjunta i participació al llarg de cadascuna de les fases del procés de treball.

Tot aquest procés ha estat coordinat per el grup impulsor format per la regidora i la tècnica d'educació, la tècnica de participació, la tècnica de joventut i l'educadora social de serveis a les persones amb el suport i coordinació de la tècnica referent de la Diputació de Barcelona i el tècnic de la consultora Fundació Ferrer i Guàrdia.

El procés de treball s'ha realitzat entre el novembre de 2021 a febrer de 2023.

2.1 Procés d'elaboració del Pla local d'educació

El procés de treball per l'elaboració del Pla local d'educació d'Alella consta de 4 fases:



Fase 1 Diagnosi: focalització del PLE i diagnosi de la realitat socioeducativa, mapeig de visions dels i les agents socioeducatius (novembre 21 -maig 22)

Un cop validada la focalització del PLE d' Alella, s'inicia el treball de camp per l'elaboració de la diagnosi de la realitat socioeducativa que permeti identificar els principals reptes educatius de present i de futur i realitzar un mapeig de recursos i accions educatives existents al territori. Aquesta diagnosi es recolza en la combinació de fonts i tècniques quantitatives, qualitatives i participatives. Concretament, inclou:



- La recerca quantitativa de **fontes secundàries estadístiques** (sobre indicadors de context i la situació educativa) i l'**anàlisi documental** dels recursos existents
- La recerca qualitativa a partir de l'organització de **dos tallers participatius** (amb el plenari del CEM i amb el personal tècnic i polític de l'ajuntament), i la realització d'**enquestes** online a les AMPA-AFA, als centres educatius, i a les entitats del municipi.

Fruit d'aquesta fase es redacta l'informe de diagnosi que es presenta al Grup Impulsor, al personal tècnic, al Consell Educatius Municipal (CEM), al consell d'infància i a unes jornades de ciutadania durant els mesos de maig i juny.



Fase 2. Disseny del Pla d'acció d'educació d'Alella (juny 22- gener 23)

A partir de la informació recollida a la diagnosi, la segona fase implica la posada en marxa de diferents accions, com la concreció d'objectius, la prioritització de línies d'acció, la proposta de les actuacions a impulsar i la definició dels sistemes de seguiment i coordinació per la implementació del pla.

L'elaboració del pla s'ha desenvolupat de forma participativa i amb la implicació de diversos agents del territori. A partir de la realització d'una primera proposta d'eixos, línies d'actuació i objectius prioritaris per part del Grup Impulsor, es van establir diversos espais de treball compartit:

- Una sessió de participació ciutadana (20 persones), amb equips directius, professorat, famílies, regidors i regidores.
- Una sessió de treball amb personal tècnic (24 persones) per debatre i complementar la proposta inicial amb agents socioeducatius per debatre i aprofundir en el disseny del pla mitjançant la proposta d'accions a desenvolupar per cadascun dels eixos temàtics. Els perfils de les persones participants d'aquests grups de treball inclouen: Personal tècnic local (educació, promoció econòmica, medi ambient, joventut cultura, esports, serveis socials, igualtat, biblioteca, escola de dansa).
- Una sessió amb el CEM
- Una sessió amb consell d'infància d' Alella.



Com a resultat del procés de treball d'aquesta segona fase, s'elabora un document amb l'esborrany de proposta estratègica que ha de ser debatut i validat amb una sessió amb polítics.



Fase 3. Aprovació i comunicació del Pla local d'educació d'Alella (febrer-març 2023)

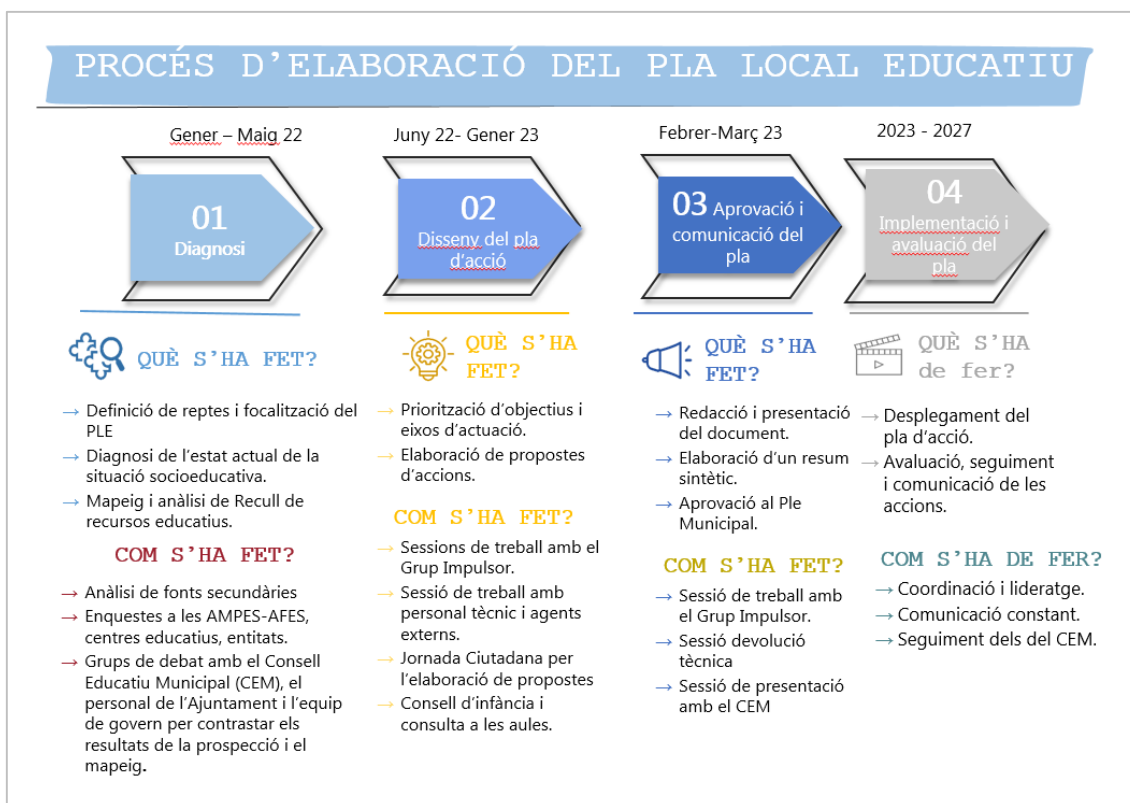
La tercera fase implica el consens i la redacció del document definitiu. Aquest document ha de passar per l'aprovació al Ple Municipal. Finalment, un cop validat, el pla s'ha de presentar públicament a la ciutadania i als agents que han participat (CEM). Per facilitar la tasca comunicativa, s'ha elaborat un resum executiu del present informe.



Fase 4. Implementació i avaluació del Pla local d'educació d'Alella (a partir de maig de 2023)

Finalment, la quarta fase ja suposa la posada en marxa i el seguiment del Pla en els propers cinc anys. La proposta organitzativa que especifica com es podria coordinar i garantir el seguiment, implementació i avaluació del pla, es recull al capítol 4, on s'especifica el pla d'acció.

El procés d'elaboració s'ha estructurat en les fases, accions i tècniques que es resumeix a continuació:





3. Diagnosi

Síntesi del capítol

En aquest capítol es presenta la informació relativa a l'estat actual de l'educació del municipi d'Alella a través de les dades que s'han obtingut de la Diputació de Barcelona, Idescat i dels propis centres educatius i entitats.

Aquest capítol consta de 4 apartats:

- El primer, fa referència a la **visió quantitativa** que recull i presenta les dades sociodemogràfiques i socioeconòmiques actuals.
- El segon, se centra en la **situació educativa** del municipi a partir de les dades educatives disponibles i la realització d'un mapa de recursos.
- El tercer, aborda la **perspectiva més qualitativa** de la diagnosi des dels diferents agents socioeducatius i la comunitat educativa on s'exposen els punts forts i punts febles juntament amb reptes i oportunitats del territori en relació a la situació educativa.
- Finalment, s'inclou una **síntesi conclusiva de la diagnosi** de la realitat socioeducativa que serveix de recull sobre els principals temes clau que cal tenir en compte per la definició i/o desplegament del pla.

El capítol és un resum de l'Informe de diagnosi elaborat al final de la primera fase del procés d'elaboració del pla i que es pot consultar en aquest [enllaç](#).





3.1 Principals indicadors de context

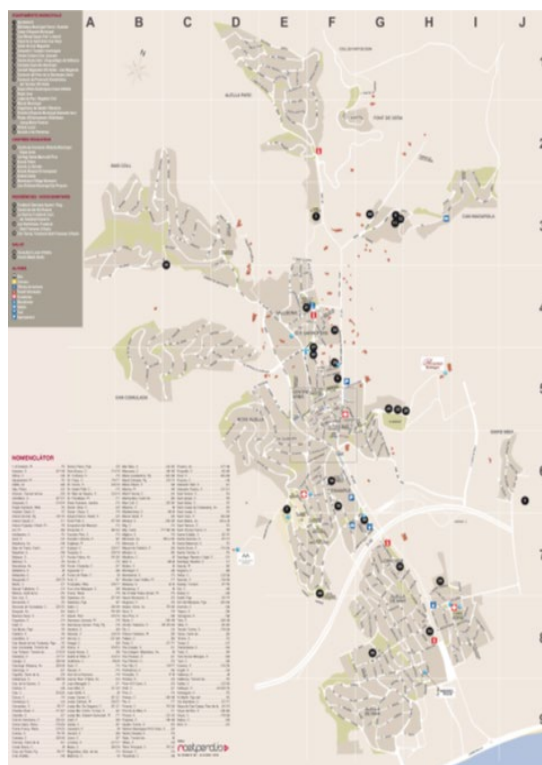


3.1.1 Context sociodemogràfic

Alella és un municipi de la comarca del Maresme, es troba en una ubicació geogràfica privilegiada, al parc de la Serra de la Marina i de la costa de Mataró a uns 20 km de la ciutat de Barcelona.

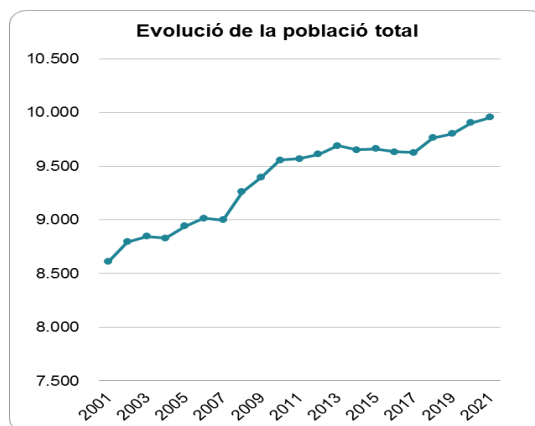
A nivell geogràfic, es caracteritza per la seva dispersió i extensió territorial de 9,58 Km². El fet que bona part de la població visqui en urbanitzacions condiona la mobilitat de la població, incrementant l'ús del cotxe privat i dificultant l'ús del transport públic, la bicicleta o anar a peu. També les dificultats per crear cohesió i fomentar la participació.

La densitat poblacional d'Alella és de 1.005,40 habitants per km², una xifra molt semblant a la que presenta la comarca del Maresme (1.107,80), però allunyada de la densitat de l'àmbit urbà del Barcelonès (15.319,6 hab/km²). Aquest nivell de densitat poblacional baixa es pot associar a una qualitat de vida alta.



Evolució de la població

La població del municipi ha augmentat de forma constant des del 2001. Des del 2016, la població ha crescut un 3,5%.



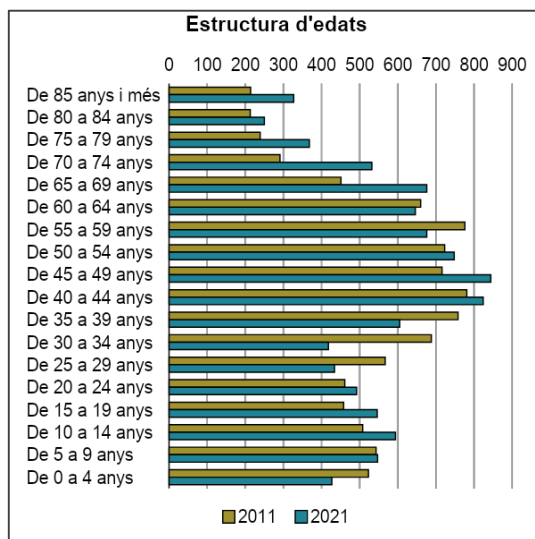
Font: Idescat



Estructura d'edats

La població de 0-4 ha disminuït en els últims 10 anys en un 18,4%. El següent grup que ha perdut població és el grup entre 25 i 39 anys, l'edat d'emancipar-se i en la que moltes persones tenen fills i filles.

La resta de quinquennis d'edat presenten un augment de població. Es manté el grup 5-9, i creixen els següents quinquennis entre els 10 i els 24 anys. El creixement és especialment marcat entre els 65 i els 79 anys.



Edat mitjana	2011	2021
	41,2	44

Font: HERMES. Diputació de Barcelona.

Naixements i perfil de les mares

L'edat mitjana per ser mare és de 34,5 anys, uns anys més tard que l'edat mitjana de ser mare a Catalunya que és de 32,3 anys.

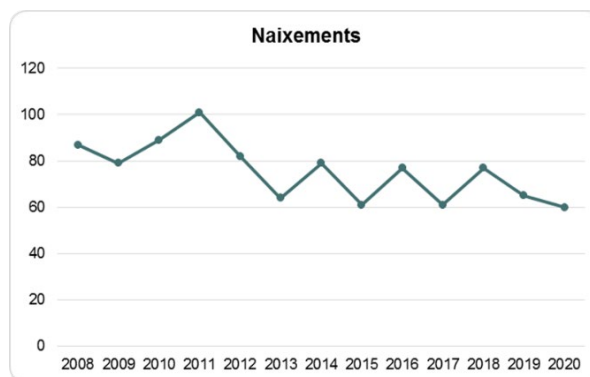
Com mostra la gràfica de la dreta, el nombre de nadons ha disminuït un 31%, amb pujades i baixades de naixements

amb una clara tendència a la baixa que s'estabilitza entre els 60 i els 80 naixements des del 2013.

I al 2020, el perfil majoritari de les mares és d'origen espanyol, un 80% dels naixements front el 20% d'origen estranger. Les edats compreses de les mares és entre els 30 i 39 anys, amb un 78,5%

Les famílies monoparentals es componen en un 72% per dones, i d'aquestes, un 60,5% amb un únic infant a càrrec.

Una altra característica poblacional rellevant alhora de planificar polítiques educatives és l'origen i la diversitat cultural de la població del municipi. Al 2021, l'11,3% de la població era de nacionalitat estrangera (1.093). Aquesta xifra es troba lleugerament per sota de la mitjana comarcal i 4 punts per sota de la provincial.

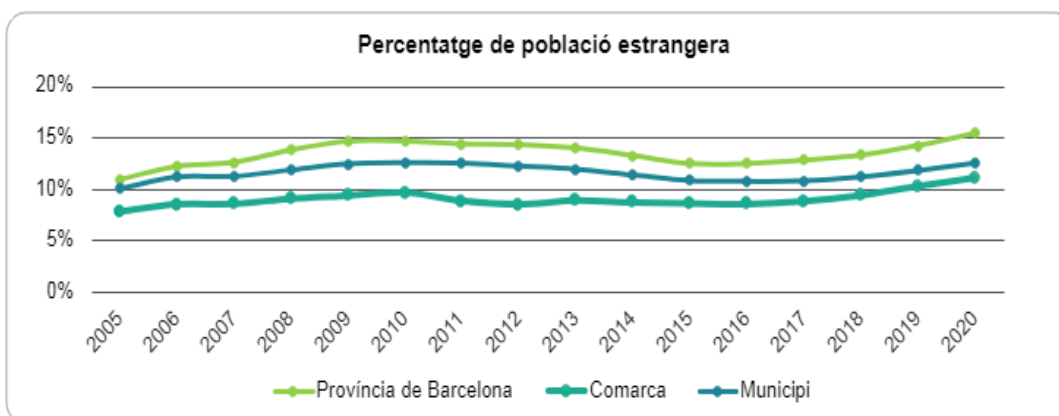




Població estrangera

Per països de naixement de la població estrangera, el 40,7% són comunitaris o anglosaxons. Els següents col·lectius més grans són d'origen marroquí, 8,4%, seguidament de ciutadania francesa (7,4%), russa i xinesa. La resta, és un col·lectiu força heterogeni.

El saldo migratori creix un 18% respecte l'any anterior 2019. Un 76% del nou veïnat prové d'altres municipis del territori català.



País de naixement de la població estrangera (2020)	
Municipi	Habitants
Itàlia	113
Marroc	92
França	81
Rússia	80
Xina	76
Països Baixos	73
Regne Unit	67
Brasil	50
Alemanya	48
Equador	31
Argentina	29
Bolívia	25
Colòmbia	21
Hondures	19
Bèlgica	16
Suècia	16
Ucraïna	15
Estats Units d'Amèrica	13
Letònia	12
Altres	169

Font: Programa Hermes (DIBA)



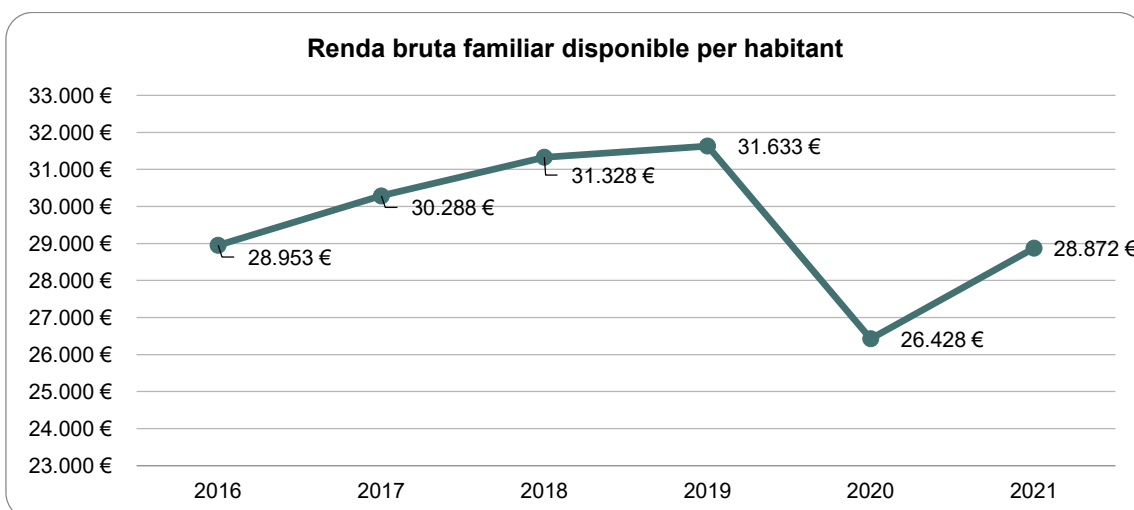
3.1.2 Context sociodemogràfic

La situació socioeconòmica de la població afecta a les seves oportunitats vitals i condiona el seu estil de vida. Per tant, es relaciona també amb les seves trajectòries educatives.

Renda bruta familiar disponible.

Es detecta un augment força significatiu dels ingressos de la renda bruta familiar respecte l'any 2020 (creixement del 9,3%) que es situa en un 67% per sobre de la mitjana comarcal.

Tot i que ha crescut, destaca que és inferior a la tendència dels darrers anys, segurament pel context de pandèmia viscut.



S'aprecien diferències força significatives en les distribucions de la renda per llar en funció de les seccions, amb una renda significativament més baixa. Cal destacar que també la renda per llar està molt per sobre de la mitjana provincial, un 57%.

Situació laboral i atur registrat

L'any 2021, la taxa d'atur es situa en un 5,5%, representant la meitat de la mitjana comarcal i provincial i amb tendència a la baixa respecte l'any 2020.

En relació a les franges d'edat i per sexes, a excepció de les dones d'entre 25 i 34 anys, les dones presenten percentatges més elevats en relació a la taxa d'atur.

Les dones majors de 55 anys presenten el major índex de taxa d'atur del municipi, i una major diferència també vers els homes (gairebé un 4% més d'atur). Alella, al 2019



comptava amb un índex de 107,1, per tant, de vulnerabilitat baixa. L'índex de vulnerabilitat d'Alella es troba 10 punts per sobre de l'índex comarcal estàndard, pel que no existeix un risc important de població en situació de vulnerabilitat.

Taxa d'atur per edat i sexe (Gener 2022)					
Edat	Municipi			Comarca	Província de Barcelona
	Homes	Dones	Total		
De 16 a 24 anys	1,4%	3,3%	2,3%	8,93%	7,94%
De 25 a 34 anys	5,4%	3,5%	4,5%	8,42%	7,56%
De 35 a 44 anys	1,8%	4,4%	3,0%	8,00%	7,28%
De 45 a 54 anys	5,3%	6,9%	6,0%	11,11%	9,83%
De 55 a 64 anys	9,9%	13,3%	11,5%	22,98%	18,94%
TOTAL	4,8%	6,3%	5,5%	11,7%	10,1%

Font: Programa Hermes (Diputació de Barcelona) <https://www.diba.cat/hg2/>



3.2 Principals indicadors de context



3.2.1 L'observatori de l'Educació Local

Educació escolar

Alella compta amb un mapa d'oferta pública completa que contempla totes les etapes educatives. L'any 2022 el municipi disposa de 7 centres educatius que escolaritzen un total de 1661 alumnes.

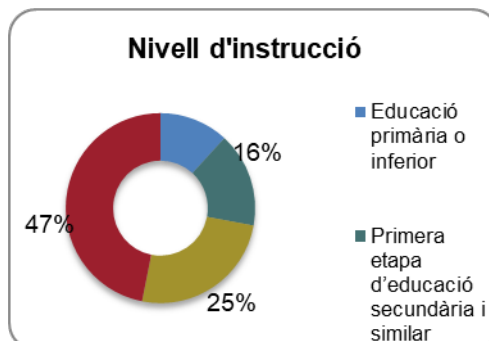
Els centres es distribueixen segons l'etapa de la següent manera:

Denominació centre	Naturalesa	Estudis
Llar d'infants Els Pinyons	Públic	Educació infantil de primer cicle
Escola Bressol privada El Campanar	Privat	Educació infantil de primer cicle
Llar d'infants privada Chiaravalle School	Privat	Educació infantil de primer i de segon cicle
Escola Fabra	Públic	Educació infantil de segon cicle i ensenyament primari
Escola La Serreta	Públic	Educació infantil de segon cicle i ensenyament primari
Col·legi Santa Maria del Pino	Privat	Educació infantil de segon cicle, ensenyament primari i ESO
Institut d'Alella	Públic	ESO, batxillerat, cicles formatius de grau mitjà i superior
Centre de Formació Adults d'Alella – Espai Actiu	Públic	Escola d'adults



Educació escolar

El 47% de la població d'Alella assolix els estudis superiors. Les dones estan lleugerament millor qualificades que els homes, doncs assolixen un major percentatge d'estudis superiors (47,2% vers un 46,5%). El 65% de la població en edat de tenir fills/es o en etapa de criança (de 25 a 54 anys) té una formació de nivell superior i un 14% té un nivell d'estudis d'ESO o inferior.



Evolució de l'alumnat

Augment considerable en les diferents etapes educatives en relació al nombre d'alumnes. Destaca l'augment del 14% a infantil de segon cicle i del 10% a l'ESO. A l'etapa d'infantil de primer cicle, el nombre d'alumnes s'ha reduït un 11,3% en relació als curs 2020.

	Inf 1r cicle	Inf 2n cicle	Primària	ESO	CFGM	BATX	CFA	Total
Curs 2020/21	131	311	588	446	38	117	32	1663
Curs 2019/20	149	273	582	406	37	121	129	1697
Curs 2018/19	160	266	572	360	16	130	148	1652
Curs 2017/18	160	263	552	351		133	129	1588

Font: Diputació de Barcelona

Taxa d'escolarització al municipi

La taxa d'escolarització als 17 anys es situa en un 83,7%, 4 punts per sobre de la mitjana provincial. Tot i així respecte el 2018, aquesta taxa ha empitjorat, s'ha perdut gairebé un 5,5% d'escolaritzats als 17 anys.

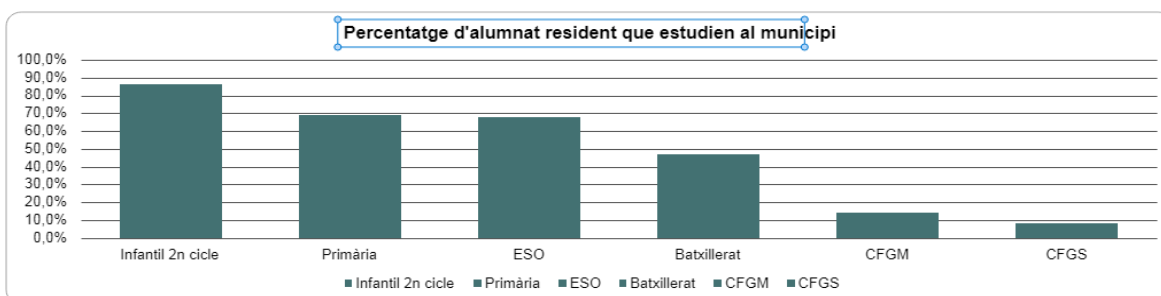
En termes globals gairebé un 34% de l'alumnat resident estudien fora del municipi. Estudien fora, un 30% de primària, un 32% d'ESO, i un 53% de batxillerat. Aquest percentatge augmenta fins a gairebé el 85% pels estudiants de CFGM i el 91% pels de CFGS.

Aquest alt percentatge es deu perquè els dos cicles que s'ofereixen a Alella, responen



a la mateixa família professional vinculada al Comerç i Màrqueting, fent que aquell alumnat no interessat en aquesta temàtica, busqui una altra alternativa fora del municipi.

Alumnes residents a Alella que estudien al municipi.



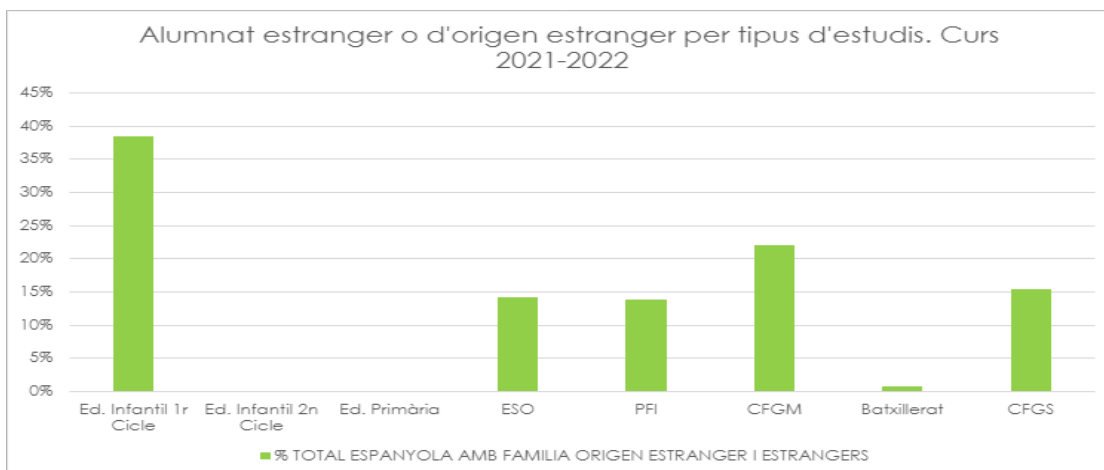
Font: Diputació de Barcelona

Alumnat d'origen estranger

En nombres absoluts l'etapa amb més alumnat estranger és l'educació primària, amb 20 alumnes (el 3% del total d'alumnes de l'etapa) procedents del centre i Sud-Amèrica.

Alumnat amb NESE i distribució per centres

El curs 2020-2021 l'alumnat de nacionalitat estrangera representa un 7,2% del total. Als programes de formació i inserció (PFI) representen un 23% de l'alumnat total. A la resta d'etapes educatives es troben repartits de forma homogènia, representant un 5% a educació infantil de primer cicle, un 7% a segon cicle, un 9% a primària i un 7% a l'ESO. El percentatge més baix el trobem a batxillerat on representen només un 3% del total d'alumnat.





Alumnat CGFS

El número de sol·licituds rebudes és baix tenint en compte el nombre de places ofertades, degut segurament a que el percentatge d'alumnat que cursa i finalitza batxillerat favorablement és molt alt.

CURS 2021-2022									
CFGS									
Nom centre	Titularitat centre	Especialitat	Curs	Oferta i cobertura de places			Número grups	Alumnat segons sexe	
				Número de places ofertades	Número de sol·licituds rebudes	Número de places cobertes		Nois	Noies
INS d'Alella	Públic	Màrqueting i publicitat	Primer	30	12	12	1	9	3
			Segon	14	0	0	1	7	6
TOTAL				44	12	12	2	16	9

Centre de Formació d'Adults

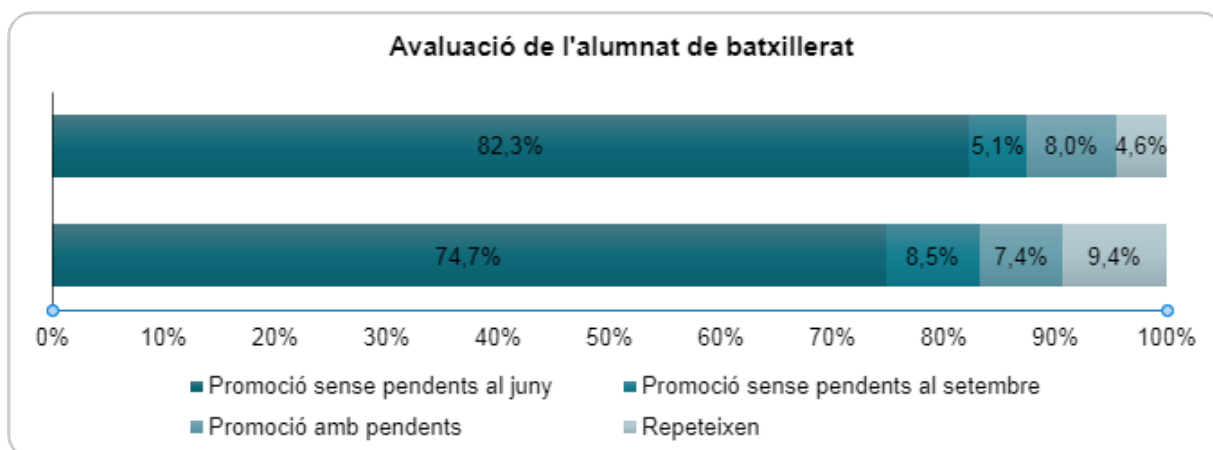
El número de places ocupades als diferents cursos del Centre de Formació d'Adults també és baix respecte la seva totalitat de places, segurament a causa de la tipologia de població a Alella que majoritàriament és una població que formativament està ben qualificada i per la diversificació de recursos formatius.

CURS 2021-2022							
Centre Formació d'Adults							
Centre Formació d'Adults d'Alella	Oferta i cobertura de places			Número grups	Alumnat segons sexe		Preu
	Número de places ofertades	Número de sol·licituds rebudes	Número de places cobertes		Homes	Dones	Preu mensual
TOTAL	198	56	35	6	10	25	0



Avaluació de Batxillerat

L'alumnat que promociona a Batxillerat representa un 95,4% de l'alumnat de 4t de l'ESO, gairebé 5 punts per sobre que a la comarca del Maresme (90,6%).



Avaluació dels Programes de Formació i Inserció (PFI/PTT Baix Maresme)

Des del 2011 aquest programa es gestiona de forma intermunicipal amb altres ajuntaments del Baix Maresme i també amb la implicació del Departament d'Educació de la Generalitat de Catalunya. I tot i que, el nombre de participants del municipi és baix, cada any hi ha hagut participants al programa. Aquest percentatge es valora positivament perquè el recurs dóna una opció de continuïtat a joves que no graduen ESO.

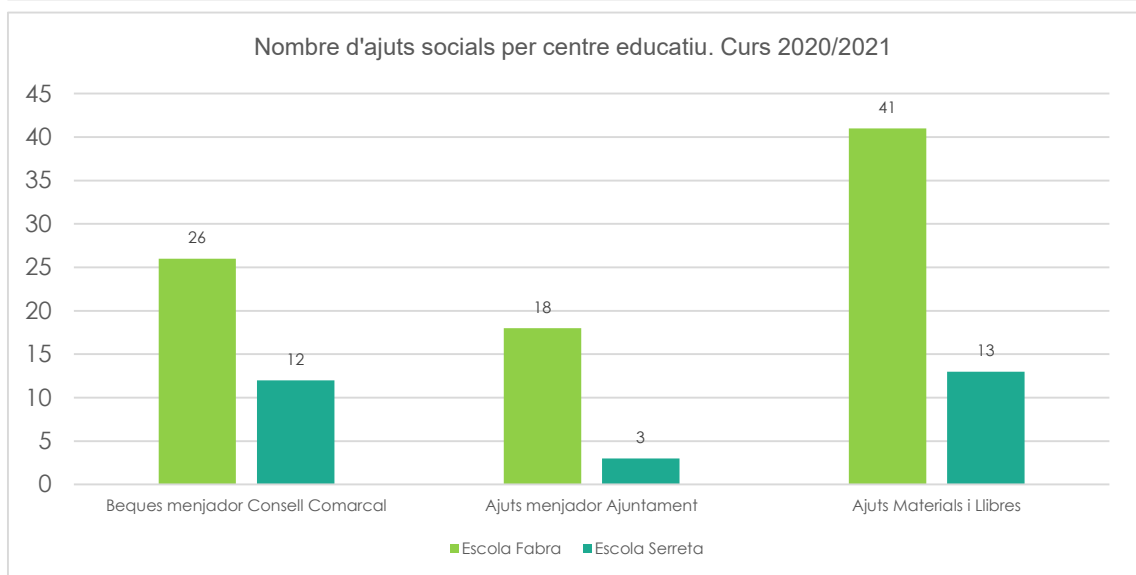
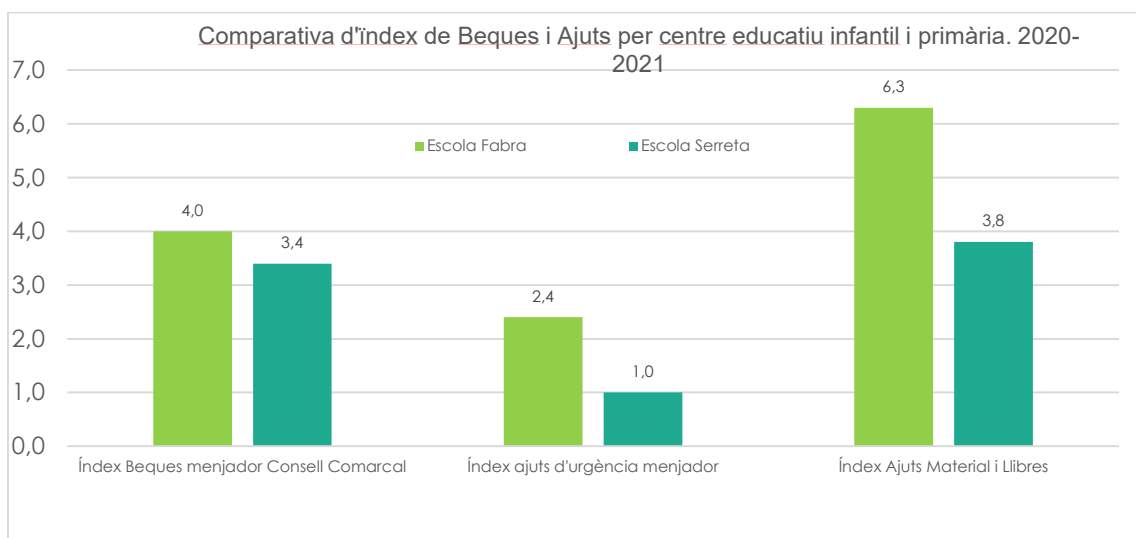
CURS 2021-2022								
PFI								
Nom centre	Titularitat centre (públic/privat/concertat)	Especialitat	Oferta i cobertura de places			Número grups	Alumnat segons sexe	
			Número de places ofertades	Número de sol·licituds rebudes	Número de places cobertes		Nois	Noies
PFI/PTT BAIX MARESME		Hoteleria	25	15	15	1	11	4
		Vendes	25	14	14	1	8	6



Ajuts i suport a l'escolaritat: compensació de les desigualtats

L'índex de beques menjador del Consell Comarcal és força homogeni entre els dos centres de primària de titularitat pública. S'observa, en canvi, una major càrrega social als Índex d'ajuts municipals de menjador i de material i llibres escolars a l'Escola Fabra: 15 ajuts més en un cas i 28 en l'altre.

En relació a les beques escolars municipals concedides a bressol, s'observa una major proporció a la LLIM Els Pinyons, fet que evidencia una major càrrega social en aquest centre, tot i que no és un índex molt elevat.





3.2.2 Mapa de recursos socioeducatius

Educació escolar

El **mapa de recursos** socioeducatius, en format digital, vol ser un recull de tots els recursos amb dimensió educativa que aplega els equipaments, les institucions i les entitats socioeducatives que ofereixen productes i serveis adreçats a infants, joves, famílies i professionals. La proposta va lligada a posar en valor l'educació, més enllà de l'horari lectiu i la voluntat de crear una connexió entre les entitats i institucions per tal que es puguin establir xarxes que millorin el coneixement mutu, puguin compartir experiències i amplifiquin la difusió de la seva activitat.

3.3 Conclusions de la diagnosi i reptes

Per a realitzar les conclusions de la diagnosi, s'ha tingut en compte els informes de devolució de les sessions participatives (Annex 2), i el mapa de visions de recull d'aportacions fetes durant la diagnosi: tallers participatius amb la ciutadania (centres educatius, AMPA-AFA, entitats i CEM), el personal tècnic (Ajuntament) i el Consell d'Infància d'Alella. (Annex 3).

A continuació, s'han vinculat les aportacions amb els eixos estratègics que marcaran els objectius i les accions a desenvolupar del pla d'acció d'Alella. Amb aquest objectiu, la síntesi de les conclusions es presenta segons els nostres 6 eixos de: infància, adolescència i joventut, adultesa i gent gran, cohesió, identitat i convivència, treball en xarxa i corresponsabilitat i comunicació.





Eix 1. Infància (0 – 12)



- Dins d'aquest eix d'infància les aportacions que s'han fet han donat importància al el creixement poblacional del municipi d'Alella dels últims anys, també en la realitat geogràfica del municipi que dificulta la mobilitat per la configuració d'urbanitzacions entorn al nucli urbà. També es menciona l'alta mobilitat del personal docent dels centres educatius per detectar en general, una mancança en l'arrelament local de la ciutadania i en la falta de transmissió de valors culturals propis de la cultura local. En aquest marc, també dificulta la connexió amb l'entorn el fet que alguns membres dels equips docents no són del municipi alhora que els equips docents també han canviat en certa freqüència els últims anys. Així mateix també es percep que falten espais de trobada i de lleure infantil per a fomentar la relació i la cohesió entre la ciutadania, també per al foment de l'autonomia dels propis infants.
- Es citen les diferents accions socioeducatives que es desenvolupen de forma coordinada entre tots els agents educatius. Les accions es consideren eficients en el desenvolupament dels infants perquè les accions d'acompanyament i la coordinació estable entre agents implicats afavoreixen les transicions educatives en aquesta etapa d'infància.
- Es detecta que els canvis socials i tecnològics influeixen en les etapes educatives més primerenques i això també ha fet variar els rols parentals. També s'ha detectat que hi ha més consciència de la importància de l'educació emocional i la importància d'impulsar activitats formatives, d'orientació i d'acompanyament adreçades a les famílies, amb l'objectiu de prevenir el fracàs escolar i enfortir la participació educativa de les famílies al municipi i també per a fomentar un concepte de salut integral on també s'inclouï la part emocional.

Eix 2. Adolescència i joventut (12 – 30)



- En els últims anys els canvis socials han incidit de forma rellevant en la trajectòria vital d'adolescents i joves. També s'ha detectat que els diferents agents socioeducatius intervenen de formes diferents en aquest tram d'edat, tenint en compte els diferents àmbits d'influència que s'interrelacionen però també per les diferents perspectives sobre l'acompanyament educatiu que adopten els diferents agents educatius. Cal aportar que en aquest context, que s'ha detectat un augmentat de les vulnerabilitats socials, afectant al



desenvolupament del procés d'escolarització, creant tensions en l'àmbit escolar i influint en els resultats educatius d'adolescents i joves. Impulsar recursos i accions que contemplin una educació integral i completa, tant amb els aspectes educatius com formatius, resultarà clau per fer un bon acompanyament al jovent.

- Es detecta la mancança en l'oferta d'espais d'oci i cultura per adolescents i joves al municipi fet que faci que molts joves ocupin l'espai urbà la qual cosa, a vegades, crea situacions de conflicte entre el veïnat, però també entre el mateix jovent que són un col·lectiu divers on es conviuen amb diferències per origen cultural, gènere, orientació sexual i aspecte físic.

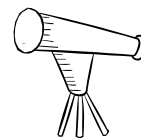
Eix 3. Adultesa i gent gran



- Dins el municipi d'Alella trobem una elevada diversificació de l'oferta formativa que s'ofereix a les persones adultes a través de diferents regidories i àrees de l'Ajuntament. La diversitat d'oferta d'activitats segmenta la població adulta fent que hi hagi poques persones matriculades als cursos que siguin del municipi. A més la població d'Alella es caracteritza per ser una població amb un nivell formatiu mitjà o alt fent que les formacions més instrumentals i bàsiques no siguin les adequades a ofertar. En aquest sentit seria interessant també poder conèixer les necessitats i els interessos formatius de la població adulta.
- L'entorn d'Alella i la densitat de població del municipi fa que hi hagi una percepció d'una bona qualitat de vida al municipi. En aquest sentit es fomenten moltes accions que difonen estils de vida saludable i oferta elevada d'activitats per un envelliment actiu que promou també la salut i la prevenció de la malaltia. La salut entesa des d'un estat complet de benestar físic, mental i social i per tant també es reivindica la cura de totes les transicions també la de la jubilació.



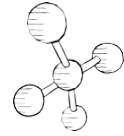
Eix 4. Cohesió i identitat



- De les diferents sessions hem vist que hi ha una baixa participació ciutadana en espais i activitats de trobada, ja sigui en les AFA, en activitats que s'organitzen al centre o en espais de participació de l'Ajuntament. La dispersió territorial i la orografia del municipi segurament dificulta la mobilitat i l'autonomia de les persones més adolescents i joves.
- Seria ideal poder crear projectes d'abast comunitari que vinculin a més d'un/a agent i creïn sinèrgies d'accions que ja s'estiguin desenvolupant. En general, hi ha persones que participen per un interès més personal versus els que participen per un interès més col·lectiu que hi ha menys persones, segurament també per manca de cultura participativa i de impulsar accions que teixeixin connexions i coneixences, clau per a fomentar la cohesió i la participació en projectes educatius.
- La importància d'incorporar la coeducació en projectes educatius i comunitaris per vetllar pel desenvolupament integral de nens i nenes en condicions d'igualtat, llibertat i solidaritat. El consens i la prioritització de la promoció per una educació que potenciï la igualtat real d'oportunitats i l'eliminació de discriminació per raó de sexe i/o gènere, així com la integració de forma explícita i amb continguts d'aprenentatge de la perspectiva de gènere per construir entre tot i totes les agents una societat lliure de violències.
- La crisi sociosanitària recent ha fet incrementar el malestar emocional de la ciutadania fent que es torni a posar èmfasi l'educació emocional com a estratègia preventiva clau en termes de salut mental, potenciar les competències emocionals com a element essencial del desenvolupament integral de la persona, a totes les edats.
- El canvi climàtic planteja importants reptes educatius com les desigualtats o la globalització. I el baix sentiment de pertinença i el poc coneixement del patrimoni local també influeix perquè si no es coneix de primera mà la natura i l'entorn que l'envolta serà més difícil que emfatitzi amb ell i sigui un factor actiu del canvi. Xarxes i món digital eina clau per l'educació ambiental.



Eix 5. Treball en xarxa i coresponsabilitat



- Existeixen moltes accions i línies d'intervenció i serveis dirigits a la comunitat educativa, s'ofereixen moltes activitats sovint amb manca de coordinació i amb objectius diferents fet que dificulta la planificació conjunta entre els agents. Hi ha detectat que la vinculació amb les entitats que treballen al territori podria ser més fluida.
- Hi ha un elevat nombre d'espais formals de participació i més concretament, s'ha vist que la representació de la comunitat educativa és la més nombrosa. Per contraposició el nombre de famílies implicades en els espais educatius és veu baix i, les que participen, són les mateixes a tot arreu. També hi ha dificultats en el relleu de les representacions de les entitats.
- Un altre tret que es destaca a Alella és que es visibletza poc la diversitat tot i que també és un municipi divers segons els eixos d'interseccionalitat. És a dir, tot i que no es visibletza gaire, també existeixen eixos de desigualtat com el gènere, la cultura/ètnia, la classe social i l'orientació sexual que poden configurar formes concretes de discriminació i desigualtat.

Eix 6. Comunicació



- Es detecta que hi ha molta oferta i molta programació dirigida a tota la població, i tenim ja un entorn informatiu per sí molt saturat. El problema de la ciutadania ja no és el de tenir accés a la informació sinó ganes d'accedir a depèn de quins canals i formats. En aquest sentit s'entén que cada vegada més cal adaptar els imputs comunicatius al millor mitjà comunicatiu tenint en compte les edats a qui es dirigeix la comunicació. Es valora la conveniència de destacar de forma sectoritzada la informació educativa i familiar.
- Hi ha molta oferta, pública i també privada, caldria conèixer ofertes per evitar duplicitats i optimitzar recursos i també conèixer mancances

A la següent taula es mostren les principals idees de la diagnosi

**Eix 1. Infància (0 – 12)**

Causes	Conseqüències	Reptes	Recursos i actuacions
<ul style="list-style-type: none">- El creixement poblacional del municipi d'Alella dels últims anys.- La realitat geogràfica del municipi d'Alella configurada per urbanitzacions.- La mobilitat del personal docent dels centres educatius	<ul style="list-style-type: none">- Detectat poc arrelament local- Poc coneixement de l'entorn per part dels equips docents- Falta d'espais de trobada i de lleure infantil	<ul style="list-style-type: none">- Promoure la vinculació de la comunitat educativa amb l'entorn per afavorir el sentiment de pertinença	<ul style="list-style-type: none">- Celebració del Dia Escolar de la No Violència i de la Pau- Accions vinculades al projecte de la Tutoria entre iguals- Convenis nominatius amb centres educatius i- Associacions de famílies- Guia activitats extraescolar- Guia dels centres educatiu- Assignatures d'entorn al currículum escolar- Activitats familiars organitzades des de l'Ajuntament- Consell d'Infància
<ul style="list-style-type: none">- Bona coordinació entre les i els agents implicats per l'acompanyament a l'escolarització i a les transicions	<ul style="list-style-type: none">- Les accions socioeducatives que es desenvolupen de forma coordinada, entre tots i totes les agents educatius vinculats són eficients en el desenvolupament d'infants	<ul style="list-style-type: none">- Consolidar programes de suport i acompanyament a l'escolaritat	<ul style="list-style-type: none">- El programa de reforç escolar- Comissions socials- Servei psicopedagògic- Projectes de traspàs escola bressol - primària
<ul style="list-style-type: none">- Canvis socials i tecnològics que influencien en les etapes educativesMés consciència educació emocional	<ul style="list-style-type: none">- Increment prematur de l'ús de pantalles- Canvis rols parentals	<ul style="list-style-type: none">- Ampliar els programes de sensibilització per a l'alumnat i per a les seves famílies, durant les diferents etapes educatives	<ul style="list-style-type: none">- Trobada coordinadora AFA- Parlem d'Educació- Cafès temàtics- Patis oberts- Anem al teatre- Catàleg de salut i de la funció educativa de les famílies

**Eix 2. Adolescència i joventut (12 – 30)**

Causes	Conseqüències	Reptes	Recursos i actuacions
<ul style="list-style-type: none">- En els últims anys els canvis socials han incidit de forma rellevant en la trajectòria vital de les adolescents i joves.- Els agents socioeducatius tenen diferents perspectives sobre l'acompanyament educatiu	<ul style="list-style-type: none">- Han augmentat les vulnerabilitats socials, afectant al desenvolupament del procés d'escolarització, creant tensions en l'àmbit escolar i influint en els seus resultats educatius	<ul style="list-style-type: none">- Fer un acompanyament educatiu integral adolescents i joves	<ul style="list-style-type: none">- Servei GIRA: assessories de formació- Tria La Via, jornades d'orientació educativa- Sala d'estudi a les Antigues Escoles Fabra- PIDCES a l'INS Alella- Servei d'atenció psicopedagògic municipal- Reforç a l'estudi als centres educatius- Programació esportiva- Altaveu d'ajuts als estudis, beques i oportunitats laborals i educatives- Casals i extraescolars- Programació trimestral des de l'àrea d'adolescència i joventut- Escola de Dansa- Coral Municipal- Programació cultural- Espai Actiu – Centre de Formació Adultes- PFI Baix maresme- Projecte d'atenció a la diversitat (PCO)
<ul style="list-style-type: none">- Poca oferta d'oci i cultura per adolescents i joves al municipi- Es detecten prejudicis entre adolescents per origen cultural, gènere, orientació sexual i aspecte físic.	<ul style="list-style-type: none">- Problemes de convivència a l'espai públic- Mobilitat a altres municipis de l'entorn	<ul style="list-style-type: none">- Millorar la convivència i trencar els prejudicis entre adolescents i joves dins i fora dels centres educatius	<ul style="list-style-type: none">- Patis oberts- Medi obert i joves- Participació infantil i juvenil- Campanyes formatives i informatives- Coordinació entre Servei a les Persones, Policia Local i Adolescència i Joventut
<ul style="list-style-type: none">- L'accés a substàncies augmenta amb el nivell socioeconòmic- Amb la pandèmia creix problemes de salut mental i emocional adolescents i joves	<ul style="list-style-type: none">- Abans del Covid, el jovent d'Alella tenia major consum de substàncies i d'altres conductes de risc que els pobles de l'entorn	<ul style="list-style-type: none">- Donar les eines per a millorar l'estat de salut físic i emocional d'adolescents i joves	<ul style="list-style-type: none">- Xerrades salut a l'institut d'Alella i a l'Àgora- Enquesta de salut adolescent- Programació trimestral des de l'àrea d'adolescència i joventut- Servei d'atenció psicopedagògic municipal- Cap de setmana a la neu Casals i extraescolars- Campanyes per xarxes socials PIDCES a l'INS Alella- Alella poble cuidador- Gira: assessoria de salut- Programa de Benestar emocional



Eix 3. Adultesa i gent gran

Causes	Conseqüències	Reptes	Recursos i actuacions
<ul style="list-style-type: none">- Elevada diversificació de l'oferta formativa que s'ofereix a les persones adultes- Població amb nivell adquisitiu alt- Població amb un nivell formatiu mitjà alt	<ul style="list-style-type: none">- La diversitat d'oferta d'activitats segmenta la població adulta- Poc coneixement de les necessitats i interessos formatius de la població adulta	<ul style="list-style-type: none">- Integrar l'oferta formativa destinada a persones adultes per optimitzar recursos	<ul style="list-style-type: none">- Programació Can Lleonart- Servei Local d' Ocupació- CFA – Espai Actiu- Empreses privades- Accions formatives i de lleure per gent gran- Esports
<ul style="list-style-type: none">- Estils de vida saludable- Elevada oferta envelliment actiu- Promoció salut i prevenció malaltia- L'oferta educativa no formal per adults poc compatible amb els horaris laborals	<ul style="list-style-type: none">- Bona qualitat de vida- La població activa té dificultats en assistir –hi per conciliació	<ul style="list-style-type: none">- Promoure l'educació per la salut i la participació comunitària de la gent gran	<ul style="list-style-type: none">- Jornades envelliment actiu- Activitats intergeneracionals- Servei comunitari- Caminades i activitats de lleure d'entorn- Casal de gent gran de Can Gaza- Els 4 equipaments culturals



Eix 4. Cohesió i identitat

Causes	Conseqüències	Reptes	Recursos i actuacions
<ul style="list-style-type: none">- Baixa participació ciutadana en espais i activitats de trobada- Dispersió territorial	<ul style="list-style-type: none">- Dificultats d'inclusió i cohesió social- Poca mirada comunitària- L'oferta molt centralitzada al nucli urbà	<ul style="list-style-type: none">- Afavorir el coneixement i la vinculació amb l'entorn per estimular el sentiment de pertinença i participació	<ul style="list-style-type: none">- Festes populars- Pla estratègic de turisme- Pla de participació ciutadana- Trobada benvinguda veïnatge Alella- Alella, Municipi DO
<ul style="list-style-type: none">- Manca de cultura participativa	<ul style="list-style-type: none">- Falta el saber i el voler participar	<ul style="list-style-type: none">- Crear projectes conjunts o activitats per enfortir les relacions com a poble	<ul style="list-style-type: none">- Pla de participació- Òrgans de participació municipal- Pressupostos participatius
<ul style="list-style-type: none">- Sistema patriarcal	<ul style="list-style-type: none">- Falta el consens i la prioritització de la promoció per una educació que potencii la igualtat real d'oportunitats i l'eliminació de discriminació per raó de sexe, així com la integració de forma explícita i amb continguts d'aprenentatge de la perspectiva de gènere	<ul style="list-style-type: none">- Promoure la coeducació com a eix vertebrador dels projectes educatius	<ul style="list-style-type: none">- Projecte de Coeducació municipal- Comissions de gènere o d'equitat als centres educatius- Renovació catàleg biblioteca escolar- Xerrades i activitats de sensibilització- Pla d'Igualtat Municipal- Protocol d'actuació envers les violències sexuals i lgtbifòbiques als espais públics d'oci nocturn d'Alella
<ul style="list-style-type: none">- Des de la pandèmia el benestar emocional de la ciutadania ha disminuït- Educació emocional no és al centre dels projectes educatius de centres	<ul style="list-style-type: none">- Major detecció de malestar emocional- educació emocional estratègia preventiva en salut mental	<ul style="list-style-type: none">- Fomentar l'educació i benestar emocional	<ul style="list-style-type: none">- Programa de benestar Emocional- Acol·lida alumnat- Tutoria entre iguals- Rebec- Servei Psicopedagoga Municipal- Programa Atenció Terapèutica- Escola d'iniciació Esportiva
<ul style="list-style-type: none">- Crisi climàtica global- Falta cura entorn- No es protegeix com a propi per baix sentiment de pertinença	<ul style="list-style-type: none">- Necessitats de formació contínua i estable en temes mediambientals- xarxes i món digital eina clau per l'educació ambiental	<ul style="list-style-type: none">- Fomentar programes educatius per a millorar el compromís cívic i mediambiental	<ul style="list-style-type: none">- Suport en l'eficiència energètica dels equipaments- Sortides de Viu el Parc i Coneguem els nostres parcs de la Diputació de Barcelona- Escoles verdes- Campanyes de sensibilització amb accions mediambientals- Calendaris mediambientals

**Eix 5. Treball en xarxa i coresponsabilitat**

Causes	Conseqüències	Reptes	Recursos i actuacions
<ul style="list-style-type: none">- Moltes accions i serveis dirigits a la comunitat educativa- Poc vincle entre entitats i centres educatius	<ul style="list-style-type: none">- Des dels diferents agents socioeducatius s'ofereixen moltes activitats sovint amb manca de coordinació i amb objectius diferents- Dificultat de planificar un calendari compartit entre els diferents agents socioeducatius	<ul style="list-style-type: none">- Fomentar la coordinació de l'oferta educativa entre l'Ajuntament i la comunitat educativa	<ul style="list-style-type: none">- Reunions de l'àrea de ciutadania- Treball per projectes amb altres organismes del territori<ul style="list-style-type: none">• CDIAP (Centre de Desenvolupament Infantil i Atenció Precoç)• EAP (Equip d'atenció psicopedagògica)• Serveis Educatius• CCM (Consell Comarcal del Maresme)• SSTT Baix Maresme (Servei territorial d'Educació)- Coordinadora AFA- Comissions- Reunions amb direcció
<ul style="list-style-type: none">- Elevat nombre d'espais de participació de la comunitat educativa- Nombre de famílies implicades en els espais educatius és baix	<ul style="list-style-type: none">- Molts espais participatius i hi ha la implicació de les mateixes famílies- Manca de relleu a les entitats	<ul style="list-style-type: none">- Reforçar i visibilitzar els espais de participació per a millorar la coordinació entre els agents educatius	<ul style="list-style-type: none">- Comissions de treball del Consell Educatiu Municipal- Consells escolars de centre- Associació de famílies- Coordinadora d'AFA- Consell educatiu municipal- Fer públiques les actes o els ordre del dia de qualsevol convocatòria i mantenir-les actualitzades- Actualitzar el web Decidim Alella i les xarxes socials amb les accions de cada regidoria.-Potenciar l'eina de portal Decidim Alella com un altre espai de participació i vincle amb la ciutadania
<ul style="list-style-type: none">- Poca visibilitat de la diversitatSocietat diversa segons els eixos d'interseccionalitat- Percentatge baix de famílies amb dificultats socioeconòmiques	<ul style="list-style-type: none">- Poca visibilització de la diversitat social	<ul style="list-style-type: none">- Promoure la igualtat d'oportunitats en l'àmbit educatiu per garantir els drets de l'educació	<ul style="list-style-type: none">- Programa de reforç escolar- Programa de beques i seguiment de serveis a les persones per a l'escolarització- protocol de prevenció de l'absentisme escolar- Els convenis econòmics amb centres i AFA- Tarifació social- Diagnosi de coeducació amb la comunitat educativa pública de 2022.



Eix 6. Comunicació

Causes	Conseqüències	Reptes	Recursos i actuacions
<ul style="list-style-type: none">- Hi ha molta oferta i molta programació dirigida a tota la població- El problema no és tenir accés a la informació sinó ganes d'accedir-hi- Entorn informatiu ja saturat	<ul style="list-style-type: none">- Es percep una saturació d'informació,- no es destaca la informació educativa i familiar	<ul style="list-style-type: none">- Elaborar una estratègia de difusió de les propostes educatives municipals	<ul style="list-style-type: none">- Canals comunicació de l' Ajuntament- Guia extraescolars- Guia Casal estius- Guia oferta formativa
<p>Hi ha diferents propostes educatives sense una planificació conjunta i sense objectius comuns</p>	<ul style="list-style-type: none">- Saturació d'informació- Informació segmentada	<ul style="list-style-type: none">- Coordinar accions i agents educatius per crear difusions conjuntes	<ul style="list-style-type: none">- Guia extraescolars- Guia oferta formativa- Guia Casals estiu



4. Pla d'acció

Síntesi del capítol

En aquest capítol es detalla el pla d'acció, és a dir, els eixos, objectius i accions que estructuraran el Pla local d'educació d'Alella.

La planificació estratègica d'aquest pla d'acció s'estructura a partir de 6 eixos i 18 objectius (plantejats com a reptes).

Aquest capítol també recull la proposta organitzativa per al desplegament, seguiment i avaluació del Pla local d'educació d'Alella. Concretament, la proposta fa referència al lideratge de la Regidoria d'Educació i als espais de treball i coordinació previstos.

Finalment, es recullen els impactes positius que ha comportat l'elaboració del pla d'Alella



4.1 Pla d'acció: eixos, objectius i accions



Aquest capítol exposa la proposta de pla d'acció del Pla local d'educació d'Alella, elaborat a partir de les conclusions de la diagnosi de la realitat socioeducativa i els reptes establerts com a prioritaris per cadascuna de les eixos.

La planificació estratègica d'aquest pla d'acció s'estructura en 6 eixos, 18 objectius i 147 accions (101 accions de continuïtat, 21 accions de millora i 25 accions noves) ha de desenvolupar-se durant el quadrienni de 2023-2027. A la pàgina següent es resumeix l'estructura del pla, seguida d'una infografia amb les dades principals.

El contingut detallat del pla d'acció es desenvolupa al següent apartat, que presenta els objectius i les accions, distribuïts en relació als eixos temàtics i transversals que estructuraren el pla.

Els principals reptes del PLE segons els eixos són:

Eix 1. Infància (0 – 12)

- **Repte 1.** Promoure la vinculació de la comunitat educativa amb l'entorn per afavorir el sentiment de pertinença.
- **Repte 2.** Consolidar programes de suport i acompanyament a l'escolaritat.
- **Repte 3.** Ampliar els programes de sensibilització per a l'alumnat i per a les seves famílies, durant les diferents etapes educatives.

Eix 2. Adolescència i joventut (12 – 30)

- **Repte 4.** Fer un acompanyament educatiu integral adolescents i joves.
- **Repte 5.** Millorar la convivència i trencar els prejudicis entre adolescents i joves dins i fora dels centres educatius.
- **Repte 6.** Donar les eines per a millorar l'estat de salut físic i emocional d'adolescents i joves.



Eix 3. Adultesa i gent gran

- **Repte 7.** Integrar l'oferta formativa destinada a persones adultes per optimitzar recursos.
- **Repte 8.** Promoure l'educació per la salut i la participació comunitària de la gent gran.

Eix 4. Cohesió i identitat i convivència

- **Repte 9.** Afavorir el coneixement i la vinculació amb l'entorn per estimular el sentiment de pertinença i participació.
- **Repte 10.** Crear projectes conjunts o activitats per enfortir les relacions com a poble.
- **Repte 11.** Promoure la coeducació com a eix vertebrador dels projectes educatius.
- **Repte 12.** Fomentar l'educació i benestar emocional.
- **Repte 13.** Potenciar el compromís cívic i mediambiental.

Eix 5. Treball en xarxa i coresponsabilitat

- **Repte 14.** Fomentar la coordinació de l'oferta educativa entre l'Ajuntament i la comunitat educativa.
- **Repte 15.** Reforçar i visibilitzar els espais de participació per a millorar la coordinació entre els i les agents educatius.
- **Repte 16.** Promoure la igualtat d'oportunitats en l'àmbit educatiu per garantir els drets de l'educació.

Eix 6. Comunicació

- **Repte 17.** Fomentar la coordinació de l'oferta educativa entre l'Ajuntament i la comunitat educativa.
- **Repte 18.** Reforçar i visibilitzar els espais de participació per a millorar la coordinació entre els i les agents educatius.



4.2 Proposta d'objectius i accions per a cada eix

Aquest apartat presenta la proposta de línies d'actuació, objectius i accions educatives del Pla local d'educació d'Alella, estructurada en els 6 eixos estratègics que contempla el pla.



4.2.1 Eixos temàtics (Educació al llarg i ample de la vida)

**Eix 1. Infància (0 – 12)**

OBJECTIU 1.1: Promoure la vinculació de la comunitat educativa amb l'entorn per afavorir el sentiment de pertinença		
Accions de continuïtat	Accions de millora	Noves accions
<ul style="list-style-type: none">- Celebració del Dia Escolar de la No Violència i de la Pau- Accions vinculades al projecte de la Tutoria entre iguals- Convenis nominatius amb centres educatius i Associacions de famílies- Guia activitats extraescolar- Guia dels centres educatiu- Assinatures d'entorn al currículum escolar (3r i 1r ESO)- Activitats familiars organitzades des de l'Ajuntament- Consell d'Infància	<ul style="list-style-type: none">- Crear i ampliar els espais de lleure, de trobada i de convivència.	<ul style="list-style-type: none">- Identificar accions que es desenvolupen relacionades amb el patrimoni local- Consolidar un programa de benvinguda adreçat a personal docent- Jornades interescolars
OBJECTIU 1.2: Consolidar els programes de suport i acompanyament a l'escolaritat.		
Accions de continuïtat	Accions de millora	Noves accions
<ul style="list-style-type: none">- El programa de reforç escolar- Comissions socials- Servei psicopedagògic	<ul style="list-style-type: none">- Establir coordinacions més estables	<ul style="list-style-type: none">- Voluntariat educatiu
OBJECTIU 1.3 Ampliar els programes de sensibilització per a l'alumnat i per a les seves famílies, durant les diferents etapes educatives		
Accions de continuïtat	Accions de millora	Noves accions
<ul style="list-style-type: none">- Trobada coordinadora AFA- Parlem d'Educació- Cafès temàtics- Patis oberts- Anem al teatre- Catàleg de salut i de la funció educativa de les famílies	<ul style="list-style-type: none">- Suport al projecte de millora de l'Espai familiar- Espais de canguratge a les activitats de famílies- Espai de coordinadora d'AFA	<ul style="list-style-type: none">- Fer recorreguts amb activitats de 0 a 6 a diferents equipaments municipals per fomentar la coneixença dels espais i de les mateixes famílies.

**Eix 2. Adolescència i joventut (12 – 30)****OBJECTIU 2.1: Fer un acompanyament educatiu integral a adolescents i joves**

Accions de continuïtat	Accions de millora	Noves accions
<ul style="list-style-type: none">- Servei GIRA: assessories de formació- Tria La Via, jornades d'orientació educativa- Sala d'estudi a les Antigues Escoles Fabra- PIDCES a l'INS Alella- Servei d'atenció psicopedagògic municipal- Reforç a l'estudi als centres educatius- Programació esportiva- Altaveu d'ajuts als estudis, beques i oportunitats laborals i educatives- Casals i extraescolars- Programació trimestral des de l'àrea d'adolescència i joventut- Escola de Dansa- Coral Municipal- Programació cultural- Espai Actiu – Centre de Formació Adultes- PFI Baix maresme- Projecte d'atenció a la diversitat (PCO)	<ul style="list-style-type: none">- Integrar al currículum escolar propostes artístiques o projectes comuns.	<ul style="list-style-type: none">- Proposta de treball conjunt entre entitats i clubs esportius als centres educatius

OBJECTIU 3.2: Millorar la convivència i trencar els prejudicis entre adolescents i joves dins i fora dels centres educatius

Accions de continuïtat	Accions de millora	Noves accions
<ul style="list-style-type: none">- Patis oberts- Medi obert i joves- Participació infantil i juvenil- Campanyes formatives i informatives-- Coordinació entre Servei a les Persones, Policia Local i Adolescència i Joventut	<ul style="list-style-type: none">- Jornades intergeneracionals	<ul style="list-style-type: none">- Accions que connectin amb referents que promoguin la identitat territorial, que posin en valor el patrimoni cultural, natural i humà d'Alella per a un major arrelament i fomentar la seva conservació- Crear espais de coneixença entre l'alumnat per compartir idees i experiències

**OBJECTIU 3.3: Donar les eines per a millorar l'estat de salut físic i emocional d'adolescents i joves**

Accions de continuïtat	Accions de millora	Noves accions
<ul style="list-style-type: none">- Xerrades salut a l'institut d'Alella i a l'Àgora- Enquesta de salut adolescent- Programació trimestral des de l'àrea d'adolescència i joventut- Servei d'atenció psicopedagògic municipal- Cap de setmana a la neu Casals i extraescolars- Campanyes per xarxes socials PIDCES a l'INS Alella- Alella poble cuidador- Gira: assessoria de salut- Programa de Benestar emocional	<ul style="list-style-type: none">- Acció sobre les addiccions per sensibilitzar i prevenir sobre la temàtica amb treball comunitari.	<ul style="list-style-type: none">- Avaluar l'ús dels espais escolars fora de l'horari lectiu- Radio podcast INS ALELLA- Projectes educatius o culturals entre centres



Eix 3. Adultesa i gent gran



OBJECTIU 3.1: Integrar l'oferta formativa destinada a persones adultes per optimitzar recursos		
Accions de continuïtat	Accions de millora	Noves accions
<ul style="list-style-type: none">- Programació Can Lleonart- Servei Local d' Ocupació- CFA – Espai Actiu- Empreses privades- Accions formatives i de lleure per gent gran	<ul style="list-style-type: none">- Revisar l'oferta formativa	<ul style="list-style-type: none">- Enquesta per conèixer interessos i necessitats formatives
OBJECTIU 3.2: Promoure l'educació per la salut i la participació comunitària de la gent gran.		
Accions de continuïtat	Accions de millora	Noves accions
<ul style="list-style-type: none">- Jornades envelliment actiu- Activitats intergeneracionals- Servei comunitari- Caminades i activitats de lleure d' entorn- Casal de gent gran de Can Gaza- Els 4 equipaments culturals	<ul style="list-style-type: none">- Adaptar els horaris de l'oferta educativa no formal a la població adulta	

**Eix 4. Cohesió i identitat****OBJECTIU 4.1. Afavorir el coneixement i vinculació amb l'entorn per estimular el sentiment de pertinença i participació**

Accions de continuïtat	Accions de millora	Noves accions
<ul style="list-style-type: none">- Festes populars- Pla estratègic de turisme- Alella, Municipi DO- Pla de participació ciutadana- Trobada benvinguda veïnatge Alella	<ul style="list-style-type: none">- Tallers de coneixement a l'entorn- Activitats conjuntes entre alumnat de diferents centres- Activitats de cultura popular als projectes educatius	

OBJECTIU 4.2. Crear projectes conjunts o activitats per enfortir les relacions com a poble

Accions de continuïtat	Accions de millora	Noves accions
<ul style="list-style-type: none">- Pla de participació- Òrgans de participació municipal- Pressupostos participatius	<ul style="list-style-type: none">- Formació en participació als delegats i delegades de l'Institut- Aprofitar dies senyalats (dia mundial d'algun tema, Marató de TV3, etc.) perquè les associacions i col·lectius hi puguin fer accions.	<ul style="list-style-type: none">- Vincles entre els equipaments i la resta de canals de participació a través dels projectes i processos que es desenvolupin.- Estratègies de comunicació concretes en funció del col·lectiu

OBJECTIU 4.3. Promoure la coeducació com a eix vertebrador dels projectes educatius

Accions de continuïtat	Accions de millora	Noves accions
<ul style="list-style-type: none">- Projecte de Coeducació municipal- Comissions de gènere o d'equitat als centres educatius- Renovació catàleg biblioteca escolar- Xerrades i activitats de sensibilització	<ul style="list-style-type: none">- Realitzar accions de sensibilització per a les agents educatius	<ul style="list-style-type: none">- Les que es derivin del pla de coeducació

**Eix 4. Cohesió i identitat****OBJECTIU 4.4. Fomentar l'educació i benestar emocional**

Accions de continuïtat	Accions de millora	Noves accions
<ul style="list-style-type: none">- Programa de benestar Emocional- Acollida alumnat- Tutoria entre iguals- Rebec : referents en benestar emocional i comunitari- Servei Psicopedagoga Municipal- Programa Atenció Terapèutica- Escola d'iniciació Esportiva	<ul style="list-style-type: none">- L'educació emocional com a estratègia preventiva clau en termes de salut mental- Les competències emocionals com a element essencial del desenvolupament integral de la persona, a totes les edats.	<ul style="list-style-type: none">- Accions que es recullen al Programa de benestar emocional

OBJECTIU 4.5. Fomentar programes educatius per a millorar el compromís cívic i mediambiental

Accions de continuïtat	Accions de millora	Noves accions
<ul style="list-style-type: none">- Suport en l'eficiència energètica dels equipaments- Sortides de Viu el Parc i Coneguem els nostres parcs de la Diputació de Barcelona- Escoles verdes- Campanyes de sensibilització amb accions mediambientals- Calendaris mediambientals	<ul style="list-style-type: none">- Facilitar l'accés a peu als equipaments educatius i culturals amb camins escolars nets, segurs i educadors	<ul style="list-style-type: none">- Fer una comissió verda entre tots els centre educatius

**Eix 5. Treball en xarxa i coresponsabilitat**

OBJECTIU 5.1: Fomentar la coordinació de l'oferta educativa entre l'Ajuntament i la comunitat educativa		
Accions de continuïtat	Accions de millora	Noves accions
<ul style="list-style-type: none">- Reunions de l'àrea de ciutadania- Treball per projectes amb altres organismes del territori CDIAP EAP Serveis Educatius CCM SSTT Baix Maresme <ul style="list-style-type: none">- Coordinadora AFA- Comissions- Reunions amb direcció	<ul style="list-style-type: none">- Crear espais de trobada, treballar entre els agents per fomentar la cohesió- Treball per projectes	<ul style="list-style-type: none">- Crear projectes culturals comunitaris en horari escolar.- Calendari compartit entre els diferents agents socioeducatius
OBJECTIU 5.2: Reforçar i visibilitzar els espais de participació per a millorar la coordinació entre els agents educatius		
Accions de continuïtat	Accions de millora	Noves accions
<ul style="list-style-type: none">- Comissions de treball del Consell Educatiu Municipal- Consells escolars de centre- Associació de famílies- Coordinadora d'AFA- Consell educatiu municipal- Fer públiques les actes o els ordre del dia de qualsevol convocatòria i mantenir-les actualitzades- Actualitzar el web Decidim Alella i les xarxes socials amb les accions de cada regidoria.-Potenciar l'eina de portal Decidim Alella com un altre espai de participació i vincle amb la ciutadania	<ul style="list-style-type: none">- Decidim Alella i el web municipal coma eines de difusió i comunicació dels espais de participació	<ul style="list-style-type: none">- Programa de suport per afavorir el relleu de les entitats- Treball per objectius



Eix 5. Treball en xarxa i coresponsabilitat



OBJECTIU 5.3: Promoure la igualtat d'oportunitats en l'àmbit educatiu per garantir els drets de l'educació

Accions de continuïtat	Accions de millora	Noves accions
<ul style="list-style-type: none">- Programa de reforç escolar- Programa de beques i seguiment de serveis a les persones per a l'escolarització- protocol de prevenció de l'absentisme escolar- Els convenis econòmics amb centres i AFA- Tarifació social	<ul style="list-style-type: none">- Impulsar programes i iniciatives per afavorir la inclusió com a instrument per al foment de l'equitat	<ul style="list-style-type: none">- Tarifació social a diferents equipaments



Eix 6. Comunicació



OBJECTIU 6.1: Elaborar una estratègia de difusió de les propostes educatives municipals

Accions de continuïtat	Accions de millora	Noves accions
<ul style="list-style-type: none">- Canals comunicació Ajuntament- Guia extraescolars- Guia Casals estiu- Guia oferta formativa		<ul style="list-style-type: none">- Fer un butlletí que centralitzi activitats familiars i educatives- Protocol de comunicació d'oferta formativa d'Alella

OBJECTIU 6.2: Coordinar accions i agents educatius per crear difusions conjuntes i comunicar eficientment les activitats socioeducatives del territori.

Accions de continuïtat	Accions de millora	Noves accions
<ul style="list-style-type: none">- Guia extraescolars- Guia oferta formativa- Guia Casals estiu		<ul style="list-style-type: none">- Establir reunions sectoritzades per àmbits educatius



4.3 Lideratge, seguiment i avaluació del Pla Local d'Educació d'Alella



4.3.1 Proposta organitzativa

Aquest apartat incorpora una proposta d'espais de treball a nivell polític, tècnic i d'agents socioeducatius per tal de facilitar el desplegament i avaluació del Pla. La seva concreció forma part de la tercera fase, una vegada el pla estigui aprovat pel Ple Municipal.

La proposta ha de tenir en compte el plantejament i l'objectiu transversal recollit a l'eix 5, de treball en xarxa, que pretén Fomentar el treball transversal en l'àmbit educatiu.

En aquest sentit, és important que els espais de treball siguin operatius, eficients i estratègics, i evitar duplicitats tal i com es defineix en el reglament de participació del poble d'Alella.

La proposta parteix de 3 espais de treball:

GRUP IMPULSOR: espai de treball tècnic transversal	
Funcions	Garantir tècnicament el desenvolupament de les accions del Pla, especialment les prioritzades políticament. Aportar reflexió sobre la realitat educativa (analitzar, debatre i proposar accions). Coordinar les accions que se'n deriven de diferents regidories amb un mateix objectiu i avaluar-les. Comunicar les accions i el desplegament del Pla i implicar-se en la difusió del pla a la comunitat educativa.
Membres	La Regidora d'Educació, la tècnica d'educació i el personal tècnic local implicat en polítiques de l'àmbit socioeducatiu. Es proposa afegir agents clau i personal tècnic implicat en la implementació de polítiques socioeducatives que no treballin dins l'Ajuntament.
Periodicitat	Trimestral



CONSELL EDUCATIU MUNICIPAL: espai de participació	
Funcions	<p>Ser l'espai de trobada i de participació d'agents socioeducatius del territori. Prendre decisions estratègiques i aportar reflexió sobre la realitat educativa (analitzar, debatre i proposar accions).</p> <p>Visualitzar tots els agents que estan treballant al territori, així com la seva interrelació i coneixement mutu.</p> <p>Afavorir la creació de vincles per al treball en xarxa entre agents socioeducatius al territori.</p> <p>Fer un seguiment anual del Pla.</p> <p>Debatre i validar la prioritització política de les accions per a cada curs.</p>
Membres	Agents socioeducatius del municipi (els que estipula el Reglament del Consell Educatiu Municipal)
Periodicitat	3 cops a l'any mínim

COMISSIONS DE TREBALL: espai de participació i treball tècnic	
Funcions	<p>Espais creats específicament per al disseny i coordinació de projectes i accions concretes.</p> <p>Són temàtics i tenen un encàrrec concret: posar en marxa una acció (aprofundir en la problemàtica, fixar objectius, desenvolupar l'acció, etc.).</p>
Membres	Agents socioeducatius implicats en l'acció o en accions específiques que puguin requerir la creació d'un grup de treball
Periodicitat	A definir, variable segons el grup



4.3.2 Desplegament del Pla: lideratge, seguiment i avaluació

Els plans són una eina flexible: un pla és una planificació que es pot modificar i com ha tal a de preveure la revisió i l'avaluació continuada per anar adequant les accions a un context sempre canviant, mantenint fixes els objectius consensuats. Per tant, han de ser sòlids pel que fa a les línies estratègiques i els objectius, però flexibles i adaptables pel que fa les actuacions (accions).

Lideratge del pla

El lideratge del Pla local d'educació d'Alella recau en la Regidoria d'Educació. Aquest lideratge també contempla la creació d'aliances i col·laboracions per sumar recursos i sinèrgies que facilitin la posada en marxa i el desplegament del pla. Per això, és també una tasca important la dinamització d'agents i espais de treball implicats per tal d'alimentar la participació, implicació i compromís.

El lideratge per part de la Regidoria d'Educació es recolza en el Consell Educatiu Municipal com a principal estructura representativa de la comunitat educativa. A més, com s'ha comentat en l'apartat anterior, es preveu mantenir espais de coordinació tècnica periòdics per a l'impuls de les accions que requereixen d'una major cooperació entre àmbits educatius i àrees municipals.

Desplegament del pla: definició, seguiment i avaluació del pla

El desplegament del pla s'ha de dur a terme durant el quadrienni 2023-2027. En aquest temps, a més de la continuïtat d'accions educatives ja consolidades, es preveu la modificació d'altres accions per la seva alineació amb el pla i crear altres accions noves que puguin contribuir a treballar els objectius plantejats.

El treball interdisciplinari és fonamental per un pla amb una visió i proposta integral de l'educació, contemplant actuacions en àmbits i àrees molt diverses.

Una vegada el pla estigui aprovat, la posada en marxa inclou, entre altres:

- La prioritització i concreció de les accions.
- La creació d'indicadors d'avaluació per mesurar l'impacte de les accions.
- La comunicació i difusió del pla.



Comunicació del pla

El desenvolupament del pla s'ha d'acompanyar d'un exercici de transparència dirigit als diferents òrgans de supervisió i seguiment, als agents involucrats en el seu desplegament i a la ciutadania en general.

En aquest sentit, la comunicació s'ha d'enfocar a difondre de manera efectiva i responsable les accions que es desenvolupen i els resultats que se n'obtenen, utilitzant canals unidireccionals (per informar) i altres canals bidireccionals (per facilitar i promoure la participació, proposta i interacció).

El Pla local d'educació d'Alella mostra que el fet educatiu és un concepte que s'entén des del llarg i ample de la vida, es a dir, tenint en compte que tots els agents implicats eduquen, anant més enllà de la perspectiva estrictament educativa i acadèmica. Per això és important preveure una estratègia comunicativa que permeti difondre l'educació des d'aquesta perspectiva més global i transversal.

A més, el propi Pla local d'educació d'Alella inclou un **objectiu a l'eix 6 de comunicació** que pretén Elaborar una **estratègia de difusió de les propostes educatives municipals**. En aquest sentit, aquesta estratègia de comunicació ha de permetre:

- Millorar la difusió i l'accés a la informació per la ciutadania, assegurant l'abast públic i democràtic a la informació. Tant del pla com dels recursos socioeducatius del municipi i la informació d'interès per les famílies.
- Diversificar els formats i canals de comunicació de serveis i equipaments a la ciutadania



4.4 Impactes



L'elaboració del Pla local d'educació d'Alella ha comportat impactes positius que cal remarcar, en tant que són un bon punt de partida per al seu desplegament i posen valor la implicació de la comunitat amb l'educació:

- **S'ha millorat el coneixement de la realitat socioeducativa local.** La diagnosi ha permès millorar el coneixement sobre els reptes, oportunitats i necessitats educatives del territori. També ha permès el coneixement de problemàtiques o visions de la comunitat educativa menys visibles a nivell polític o tècnic facilitant la posada en marxa de solucions.
- **S'ha generat una reflexió conjunta sobre l'educació a diferents nivells.** Els diferents espais de treball transversals creats per l'elaboració del pla han facilitat la trobada per a l'intercanvi i la reflexió conjunta. Alhora, han permès un coneixement i reconeixement mutu d'agents que treballen el territori.
- **S'ha creat un document de consens sobre les prioritats educatives.** El propi pla és un document que recull una proposta a partir de prioritats i reptes educatius compartits entre les diferents agents del territori.
- **S'ha potenciat la cohesió i participació de la comunitat educativa en l'àmbit educatiu.** S'ha contemplat la participació de diversos agents del territori en la diagnosi i l'elaboració del pla d'acció. Per una banda, s'han inclòs les visions del personal tècnic i la comunitat educativa sobre els reptes, necessitats i oportunitats educatives. També s'han recollit les visions i experiències de les AFA, els centres educatius i les entitats a través de les enquestes. Es va realitzar una jornada de participació ciutadana on es va poder fer un debat obert dels temes més prioritaris i completar el pla d'Acció.
- **S'han visibilitat els recursos educatius disponibles al territori.** La diagnosi i els espais de trobada transversals han permès conèixer, ordenar i posar en valor la quantitat de recursos, serveis i pràctiques educatives existents al municipi.

En conclusió, s'han recollit aportacions del projecte a diferents nivells, de totes maneres serà en l'elaboració i desenvolupament del Pla d'Acció 2023 i 2024, quan es podran extreure la major part dels impactes positius del Pla local d'Educació d'Alella.



5. Annex

Síntesi

L'annex inclou els apartats següents:

- I. **Aprofundiment a la diagnosi**, en què s'inclou informació gràfica que complementa els apartats de la diagnosi als que fa referència.
- II. **Conclusions dels tallers participatius. On s'inclou els informes de devolució de les sessions de treball.**
- III. **Mapa de les visions educatives**, que són els reptes i oportunitats que hem recollit de la comunitat educativa i que també formen part de la Diagnosi del Pla local d'Educació.



Promotor:

Ajuntament d'Alella . Regidoria d'Educació.

Redacció:

Regidoria d'Educació i les membres del Grup Impulsor del Pla local d'educació d'Alella (Marta Oliva, Núria Rodríguez, Tania Plaza, Teresa Vilaró i Elena Rahola).

Coordinació:

Ana del Rio, Servei de Suport Municipal. Gerència de Serveis d'Educació
Elena Rahola, tècnica d'educació de l'Ajuntament d'Alella

Altres crèdits:

Fotografies:

Ajuntament d' Alella

Icones:

The Noun Project
Slidesgo. Freepik Company

Edició:

març de 2023



**Diputació
Barcelona**

**Àrea d'Educació,
Esports i Joventut**

Gerència de Serveis d'Educació

Servei de Suport Municipal

Escola Industrial. Edifici del Rellotge, 1a planta

C. Comte d'Urgell, 187. 08036 Barcelona Tel. 934 022 475 • s.sm.educacio@diba.cat

www.diba.cat/web/educacio